

|

Självständigt arbete (rapport), 15 hp,
SP550S
Vårterminen 2018
Fakulteten för lärarutbildning

Främjande eller åtgärdande?

En studie av kommunala dokument gällande
elevers skolnärvaro.

Marie Engkvist och Jörgen Malmberg Sigfridsson

Författare/Author

Marie Engkvist och Jörgen Malmberg Sigfridsson

Titel/Title

Främjande eller åtgärdande? En studie av kommunala dokument gällande elevers närvaro och frånvaro i skolan.

Prevention or take action? A study of municipal documents regarding student attendance and absence in school.

Handledare/Supervisor

Lisbeth Ohlsson

Examinator/Examiner

Helena Andersson

Sammanfattning/Abstract

I föreliggande arbete har 26 skånska kommuners policys kring skolnärvaro studerats och analyserats genom dokumentanalys. Syftet med studien har varit att undersöka skånska kommuners policydokument och handlingsplaner angående elevers skolfrånvaro för att se hur dessa refererar till forskning, styrdokument samt teorierna KASAM och relationellt perspektiv. Syftet innefattar även att undersöka om dokumentens fokus är på att främja närvaro eller åtgärda frånvaro. Tidigare forskning visar på hur avgörande goda relationer i skolan är för att främja närvaro. Till detta redovisas forskning och styrdokument på området skolnärvaro. Vid kategoriseringen framkom att mindre än en femtedel av de studerade dokumenten innehöll referenser till forskning och något över hälften av policyerna innehöll beskrivningar av både ett förebyggande och åtgärdande arbete. Vidare framkom att elevers och vårdnadshavares delaktighet behöver förstärkas för att skapa ett engagemang som ger möjlighet till ett främjande arbete. Vid analysen framkom även att relationens betydelse lyser starkt i det förebyggande arbetet, men är frånvarande i det åtgärdande. En tänkbar anledning till denna differens kan vara relationers abstrakta format. Studien visar på att ett främjande arbete som bygger på relationer behöver utvecklas.

Ämnesord/Keywords

Delaktighet, frånvaro, främjande, närvaro, relation, åtgärdande

Innehåll

1. Inledning	5
1.1. Bakgrund	6
1.2. Syfte och problemformulering.....	8
1.3. Studiens avgränsning	8
1.4. Disposition.....	9
2. Litteraturgenomgång.....	10
2.1. Skolplikt och begreppet frånvaro	10
2.2. Orsaker till skolk och längre skolfrånvaro	11
2.3. Konsekvenser av skolk och längre skolfrånvaro	13
2.4. Framgångsfaktorer för att främja skolnärvaro.....	14
2.5. Sammanfattning.....	18
2.5.1. Orsaker till skolfrånvaro.....	18
2.5.2. Framgångsfaktorer.....	18
3. Teori.....	20
3.1. Relationellt perspektiv	20
3.2. KASAM, känsla av sammanhang.....	22
4. Metod.....	24
4.1. Metodval.....	24
4.2. Urval	25
4.2.1. Autenticitet och trovärdighet	25
4.2.2. Representativitet och meningsfullhet	26
4.3. Genomförande	26
4.3.1. Kategorisering av insamlat material	26
4.3.2. Innehållsanalys	27
4.4. Studiens tillförlitlighet.....	28

4.5. Etiska överväganden.....	29
4.6. Specialpedagogisk relevans.....	29
5. Resultat, analys och slutsats	31
5.1. Kategorisering	31
5.1.1. Analys.....	33
5.2. Innehållsanalys	34
5.2.1. Hur policyn beskriver innehåll i relation till dess rubrik och innebörd.....	34
5.2.2. Hur det hänvisas till styrdokument och hur tydliggörs ansvarsområden för skola, elev och vårdnadshavare i policyerna.	35
5.2.3. Hur kommunerna refererar till forskning.	37
5.2.4. Hur delaktighet, motivation och engagemang hos elever och vårdnadshavare skapas i policyerna.	38
5.2.5. Hur relationens betydelse i förebyggande och åtgärdande arbete påvisas.	40
5.2.6. Analys.....	41
5.3. Slutsats.....	42
6. Diskussion.....	44
6.1. Resultatdiskussion	44
6.2. Metoddiskussion.....	46
6.3. Tillämpning	47
6.4. Förslag till vidare forskning	48
7. Referenser	49
8. Bilaga 1	51
8.1. Frågor till dokument	51

1. Inledning

I föreliggande arbete kommer skånska kommuners policys kring skolnärvaro studeras och tolkas utifrån teorierna relationellt perspektiv och känsla av sammanhang. Till detta kommer forskning på området skolnärvaro att redovisas. Metoden för studien är dokumentstudie och kvalitativ innehållsanalys. Arbetet som sådant är ett avslutande självständigt arbete inom ramen för det specialpedagogiska programmet vid Högskolan Kristianstad. Utifrån specialpedagogisk synvinkel är ämnet skolnärvaro av intresse då elever i behov av stöd kring sin närvaro i skolan ofta kommer i kontakt med en specialpedagog och att densamma ofta blir ansvarig för att ansvara för arbetet med dessa elever. Ett specialpedagogiskt arbete innefattar även ett förebyggande arbete för att främja närvaro och enligt examensförordningen SFS (2007) står det att för specialpedagogexamen skall studenten “utveckla verksamhetens lärmiljöer” samt “leda utveckling av det pedagogiska arbetet med målet att kunna möta behoven hos alla elever” dessutom skall specialpedagogen “medverka i förebyggande arbete och i arbetet med att undanröja hinder och svårigheter i lärmiljön.

Idag lyfter allt fler rapporter fram att elevers skolfrånvaro ökar inom hela skolväsendet från grundskola till gymnasiet och att det i hela världen finns en ökning av elever med skolfrånvaro (Ekstrand, 2015). Det finns faktorer som ligger utanför skolans område att påverka men det lyfts också fram faktorer och orsaker inom skolan som är starkt relaterade till varför elever stannar hemma. En bidragande anledning till elevers växande skolfrånvaro kan bland annat skönjas i dåliga relationer med kamrater och lärare. Omvänt är det just goda relationer med framför allt lärare och skolpersonal som lyfts fram som framgångsfaktorer (Mallett, 2015; Strand, 2013; Ekstrand 2015). Det ligger på skolans ansvar att söka och skapa framgångsfaktorer som bidrar till att främja närvaro istället för att öka frånvaro. Frånvaro är ett begrepp som innefattar såväl giltig som ogiltig frånvaro och det finns en spännvidd från ströfrånvaro till långvarig problematisk skolfrånvaro och vi kommer förtydliga det senare. Inriktningen på begreppet frånvaro kommer i detta arbete i huvudsak handla om hur kommuner motverkar att långvarig problematisk skolfrånvaro uppstår. Frånvaro och närvaro står i direkt kontrast till varandra där frånvaro står som att eleverna inte är i skolan och

närvaro som att eleverna är i skolan. Huruvida eleverna är närvarande i skolan rent fysiskt men inte mentalt är inte av intresse för detta arbete och har ingen egentlig relevans för studien. Däremot kan ett närvarofrämjande arbete utifrån relevant forskning bidra till att eleverna som är närvarande fysiskt även ges förutsättningar att vara närvarande. Andersson (2017) menar att genom att de är engagerade och delaktiga i sin skolgång ges också förutsättningar för ökad motivation hos eleverna. I *Läroplan för grundskolan samt för förskoleklassen och fritidshemmet* (Lgr11) står det att skolan skall verka för en god miljö för utveckling och lärande där varje elev har rätt att få utvecklas, känna tillfredsställelse i att växa, göra framsteg och övervinna svårigheter. Det är också utifrån varje elevs förutsättningar och behov som undervisningen ska utformas och anpassas för att främja ett fortsatt lärande och utveckling. Detta till trots vittnar Strand (2013) om att många av orsakerna till växande skolfrånvaro kan relateras till brister inom skolan. I Skolverkets rapport 341 (2010) lyfts det fram att långvarig ogiltig frånvaro är resultatet av att den utbildning eleverna har rätt inte har blivit tillgodosedd. Det finns därför ett intresse av att se vilka faktorer som ligger bakom skolans arbeten för att främja närvaro.

1.1. Bakgrund

Enligt (SOU 2016:94) ska varje skola ha rutiner för dokumentation av ogiltig frånvaro. Skolor har idag till följd av att det är rektor som beslutar om rutiner kring frånvaro stor spännvidd av varierande rutiner för frånvaro och man definierar även frånvaron olika, huruvida den är giltig eller ogiltig. För att kunna främja närvaro är uppmärksammandet av elevers frånvaro avgörande och skolor måste därför ha en fungerande metod för uppmärksammandet eftersom det sedan ligger till grund för de åtgärder man sätter in. I regeringens utredning (SOU 2016:94) påvisas förekomst av brister när det handlar om skolans dokumentation och hantering av frånvaro och att det starkt påverkar skolans arbeten i att främja närvaro. När det gäller rutiner för hantering av ogiltig frånvaro ska dessa vara tydligt för personalen. Är rutinerna tydliga är möjligheten till tillförlitlig statistik högre och det blir då lättare att dra slutsatser och därigenom skapa bättre möjligheter för bättre beslut i det vidare arbetet. Ett arbete som alltid bör ha sin utgångspunkt utifrån elevernas situation samt deras rätt till utbildning (Strand 2013, SOU 2016:94). Enligt Skolverkets allmänna råd, *Arbetet med att främja närvaro och att uppmärksamma, utreda och åtgärda frånvaro i skolan* poängteras vikten av skapa

motivation hos eleverna genom en lärmiljö som är anpassad utifrån elevens behov det när det handlar om ett främjande arbete. Dessutom understryks vikten av elevers delaktighet och trivsel samt goda relationer mellan vuxna och elever och mellan elever och att de av skolan engageras i ett förebyggande arbete. (Skolverket 2012)

Den enskilt största avgörande faktorn till varför elever med hög frånvaro återvänt till skolan är engagerade vuxna som är ihärdiga och inte ger upp vilket också många elever som varit i en negativ frånvarosituation vittnar om. Relationen mellan lärare och elev ses därför som avgörande för elevers närvaro. En dålig relation kan bero på flera olika faktorer som exempelvis täta lärarbyten eller på grund av tidsbrist där en elev som på grund av svårigheter därför behöver en tät vuxenkontakt men inte får det. Dessa faktorer kan ge upphov till längre frånvaro. Det är viktigt att skolor verkar för att bygga goda relationer mellan personal och elever vilket också kan skapa en starkare känsla av tillhörighet i skolan för eleverna. (Strand 2013, Mallett 2015, SOU 2016:94). Ekstrand (2015) menar att om skolor brister i sina rutiner och inte lyckas med att bygga relationer med elever kan det ge upphov till att vissa elever utvecklar skolfrånvaro. Den skolfrånvaron kan i sin tur leda till minskad måluppfyllelse, utanförskap, psykisk ohälsa, och senare i livet arbetslöshet.

Det är enligt Skollagen (2010:800) kommunernas ansvar att arbeta mot att eleverna i grundskolan fullgör sin skolplikt. När det handlar om metoder att arbeta utifrån för att främja närvaro finns det enligt (SOU 2016:94) ett svagt stöd utifrån ett vetenskapligt perspektiv, det som finns rör sig främst inom hälsofrämjande arbeten. Ekstrand (2015) betonar att det behövs mer forskning för att verkligen hitta metoder som främjar skolnärvaro. Vidare anser författaren att det behövs ett skifte i synsättet på skolfrånvaro för att det hitta fungerande metoder som verkligen fungerar. Enligt Ekstrand ska fokus istället vara på det som fungerar eftersom det lättare genererar mer som fungerar. Skolverkets allmänna råd (2012) som ska vara ett stöd till kommuner och skolor saknar hänvisningar till relevant forskning på området när det handlar om metoder i såväl ett främjande som åtgärdande arbete. Studiens inriktning, att studera kommuners policys för att främja närvaro blir därför med ovan nämnda i åtanke såväl relevant som motiverad för att påvisa hur innehållet i dokumenten kan spåras till framgångsfaktorer.

Utgångspunkten ligger på att studera dokumenten utifrån hur kommunerna arbetar mot att förhindra att långvarig problematisk skolfrånvaro kan uppstå och fortlöpa och hur man går tillväga för att främja närvaro. Det handlar både om hur man arbetar förebyggande och åtgärdande. Arbetets inriktning är att se hur och i vilken omfattning det relationella perspektivet och känsla av sammanhang (KASAM) ligger till grund för kommunernas policydokument. Dessa teorier förekommer ofta inom forskning på skolområdet och relationens betydelse såväl som KASAM lyfts av utredarna till SOU (2016:94) fram som avgörande för hur man lyckas i arbetet med elever. Om skolan ska lyckas i arbetet med att främja närvaro är det av stor relevans att de metoder man arbetar utifrån har förankring inom aktuell forskning på området. (Ekstrand 2015)

1.2. Syfte och problemformulering

Syftet med studien är att bidra med kunskap om skånska kommuners policydokument och handlingsplaner angående elevers skolfrånvaro för att se hur dessa refererar till forskning, styrdokument samt teorierna KASAM och relationellt perspektiv. Syftet innefattar även att undersöka om dokumentens fokus är på att främja närvaro eller åtgärda frånvaro. För att uppnå syftet utgår vi från följande frågeställningar:

1. Hur hänvisar kommunernas policys till statliga riktlinjer?
2. Hur refererar kommunerna till aktuell forskning på området kring elevers skolfrånvaro?
3. Hur beskrivs främjande av närvaro och åtgärdande av frånvaro i dokumenten?
4. Hur avspeglas ett relationellt perspektiv och KASAM i undersökta dokument?

1.3. Studiens avgränsning

Studien avgränsas genom valet att göra en dokumentstudie på dokument utformade centralt i kommunerna. Anledningen till detta val kommer av ett gemensamt intresse kring vilka riktlinjer skolor har att förhålla sig till i utformandet av såväl ett förebyggande som åtgärdande arbete för att främja närvaro. En del dokument kring skolnärvaro utformas av skolorna själva och dessa kommer inte att vara aktuella för den här studien. Detta öppnade för en studie av hur kommuner har valt att genom policys arbeta med att främja närvaro. En geografisk avgränsning har dragits vid Skåne län av

bekvämlighetsskäl, men Skåne består av 33 kommuner vilket bör generera ett tillräckligt stort underlag för studien.

1.4. Disposition

Studien inleds med hur val av undersökning är kopplat till styrdokument och forskning. Även syfte och frågeställning lyfts fram inledningsvis tillsammans med studiens avgränsningar. Därefter följer en litteraturgenomgång där aktuell forskning inom området lyfts fram och där även styrdokument finns med tillsammans med forskning. Styrdokument kunde vi valt att ha under en egen rubrik men finner den ytterst relevant att väva ihop med den aktuella forskningen, då Litteraturgenomgången är strukturerad utifrån skolplikt, giltig frånvaro och ogiltig frånvaro, orsaker, konsekvenser och framgångsfaktorer. Litteraturgenomgången följs av vår teoretiska referensram där teorierna relationellt perspektiv och KASAM förklaras närmare. I metodkapitlet behandlas frågor kring val av metod, undersökningsgrupp och genomförande. Här diskuteras även de etiska frågeställningarna. I resultatdelen redogörs för de resultat som framkommit i undersökningen som sedan analyseras. Efter resultat presenteras slutsatser utifrån framkomna resultat. I diskussionen som sedan följer diskuteras syfte och frågeställningar i förhållande till resultat teoretiska utgångspunkter och tidigare forskning på området. Studien avslutas med en kort sammanfattning och förslag till vidare forskning.

2. Litteraturgenomgång

Litteraturgenomgången inleds med en beskrivning av skolplikt och definition av frånvaro. Därefter har vetenskapliga artiklar och avhandling utifrån ämnet skolnärvaro, skolk och längre skolfrånvaro studerats. Till detta kompletteras litteraturgenomgången med statliga rapporter och utredningar som har en tydlig relevant koppling till skolväsendet. Det finns begränsad nationell forskning på området som gäller fungerande metoder som främjar skolnärvaro vilket Ekstrand (2015) påvisar. Fokus menar Ekstrand behöver skiftas från åtgärdande i det som inte fungerar till främjande av det som fungerar.

Skolverket gjorde sin första granskning på området skolnärvaro 2009 och ytterligare en 2010 (Skolverket, 2009 och 2010). 2016 gjorde Skolinspektionen en kvalitetsgranskning med fokus på ogiltig frånvaro vilket resulterade i två rapporter (Skolinspektionen 2016). Alla fyra granskningarna kommer fram till att det 2016 var knappt 2 av 1000 elever i den obligatoriska skolan, varav knappt 4 av 1000 i de högre årskurserna borta från skolan en längre tid varje år, det har inte skett någon större förändring mellan undersökningarna som gjordes 2010 samt 2016

2.1. Skolplikt och begreppet frånvaro

Skolplikten regleras i det sjunde kapitlet i skollagen och omfattas av flera skolformer (SFS 2010:800). Som tidigare nämnt, kommer denna studie att avgränsas genom att fokus läggs på grundskolan. Efter den senaste lagändringen, som genomfördes 2018-01-01 (SFS 2017:1 115), inträder skolplikt från det barnet startar förskoleklass till dess det avslutat det nionde året i grundskolan. Skolfrånvaro behandlas i skollagen utifrån att vid ogiltig frånvaro ska vårdnadshavare informeras samma dag och det är vårdnadshavarens ansvar att se till att barnet uppfyller skolplikten (SFS 2017:1 115). Om detta inte sker kan hemkommunen ålägga vårdnadshavarna att så ska göras och ett vite kan utkrävas (SFS 2017:1 115).

I skollagen (SFS 2010:800) klargörs *giltig frånvaro* som sjukfrånvaro eller att en elev beviljas kortare ledighet, max 10 skoldagar, för enskilda angelägenheter. I alla fall av *giltig frånvaro* är den anmäld till skolan av vårdnadshavare. Om densamma önskar ha

sitt barn ledigt längre än 10 skoldagar är det huvudmannen, det vill säga kommunen som ska besluta om detta och det ska finnas synnerliga skäl. Enligt Skolverket (2010) finns det problem med att vårdnadshavare som sökt längre ledighet och inte har fått det beviljat ändå håller barnet hemma. Vidare beskriver de att all längre frånvaro, giltig eller inte, kan inverka på elevens skolgång då eleven riskerar att komma efter i arbetet. Det är skolans ansvar att ge stöd till eleven om behov uppstår efter en längre frånvaro, enligt Skolverket.

Ogiltig frånvaro är då en elev uteblir från skolan helt eller vid enstaka lektioner utan att giltigt skäl som anmälts till skolan. Då en elev är frånvarande från enstaka lektioner kallas detta i vardagligt tal för *skolk* Skolverket (2010). Skolk kan ses som ogiltig ströfrånvaro som inte känns vid av vårdnadshavare.

Problematisk frånvaro, när frånvaron övergår till att bli problematisk och för vem finns det ingen tydlig beskrivning över, definitionen av problematisk frånvaro saknas också på nationell nivå, (SOU 2016:94). På internationell nivå definieras ofta den problematiska skolfrånvaron som antingen skolk eller skolvägran, Kearney & Graczyk (2013). För elever som skolvägrar handlar det om ogiltig frånvaro som vårdnadshavare ofta har vetskap om. När det handlar om elever som skolvägrar benämns denna grupp elever vanligtvis på nationell nivå som "hemmasittare" denna benämning innefattar elever som har varit hemma från skolan minst tre veckor i sträck utan godkänd anledning enligt Konstenius och Schillaci (2010).

Långvarig frånvaro kan kopplas ihop med sammanhängande frånvaro som definieras som total frånvaro under minst en månad, SOU (2016:94). Vidare lyfts långvarig frånvaro som ett problem för elevens kunskapsinhämtning och utveckling. Skolverket (2010)

2.2. Orsaker till skolk och längre skolfrånvaro

Skolverket (2010) beskriver orsakerna till elevers längre frånvaro som ett komplext problem där orsakerna kan grunda sig i olika delar och ta olika uttryck. De menar att faktorer både i skolan och/ eller i hemmet påverkar elevens vilja att komma till skolan

och dessutom inverkar dessa på varandra. Ekstrand (2015) visar i sin studie på just på den komplexitet som Skolverket nämner och pekar på att svaret på skolfrånvaron ligger i olika faktorer och att varje elev är unik i sina anledningar att stanna hemma. Det är därför viktigt att skapa en fördjupad och nyanserad bild av orsakerna, menar Ekstrand. Skolverket kunde i sin analys av tillsynsbeslut till sin rapport om skolfrånvaro och vägen tillbaka se att många gånger inte hade skolan gjort en tillräcklig utredning av vad orsakerna till skolfrånvaron bestod av, Skolverket (2010)

Strand (2013) visar exempel på att systemkrafter som drog eleverna från skolan var skoldokument som inte efterföljdes eller innehöll stödinsatser som eleven upplevde att den inte hade behov av. Andra krafter som hade negativa effekter för eleven var skolpersonalens inställning till dem och deras frånvaro. På motsvarande sätt uttrycker Mallett (2015) det med att det inte är så enkelt att eleverna bara väljer att stanna hemma från skolan utan frånvaron är ofta ett resultat av många olika faktorer. Däremot poängterar Mallett att det finns vissa risker för en växande skolfrånvaro inom skolan som bör elimineras vilket är följande: osäker skolmiljö, dåliga relationer med lärare och kamrater samt avsaknad av anpassningar utifrån elevernas behov. Mobbning är enligt Kearney & Graczyk en annan riskfaktor för skolfrånvaro och de lyfter det förebyggande arbetet med hög vuxennärvaro. Strand (2013) visar även på att relationerna mellan eleven och skolpersonalen fungerade som en systemkraft då det i intervjuer framkom det att en starkt bidragande orsak till skolfrånvaron kunde skönjas i elevernas brist på relationer med jämnåriga och lärare. Dessutom framkom det i intervjuer med elever att de som inte hade några fungerande relationer till vuxna i skolan beskrev att de upplevde inte att de fick det stöd de behövde, trots att det i vissa av fallen fanns skoldokumentation som visade att eleverna hade rätt till stöd. Strand beskriver även att en känsla av utanförskap kan orsaka långvarig skolfrånvaro och att det är skolfrånvaron i sig som kan skapa ett utanförskap. Utanförskapet menar Strand består i att eleven som varit hemma en tid inte längre känner samhörighet med skolmiljön och sin klass.

Friberg, Karlberg, Sundberg Lax och Palmér (2015) nämner två vanligt förekommande orsaker till skolfrånvaro och hemmasittarproblematik. Den första är psykisk ohälsa främst i form av depressioner men även ångest är vanligt och den andra problematiken

handlar om sociala svårigheter. Elevens syn på sig själv är en annan faktor som författarna nämner, det handlar menar de om svag självkänsla och bristande självförtroende. Enligt författarna kan även dålig stimulans och för lite utmaningar i skolan kan ge upphov till skolfrånvaro. Författarna berättar att en tydlig representativ grupp av hemmasittare är elever med diagnos inom autismspektrat vilket de menar beror på att de ofta uppfattar skolan som meningslös och svårbegriplig. Att uppleva skolan meningslös kan även omfatta elever utan diagnos, det finns en koppling mellan frånvaro och en upplevelse att inte känna motivation till skolan då man inte finner den tillräckligt meningsfull (SOU 2016:94)

Skolverket (2010) sorterar de identifierade orsakerna i två huvudkategorier med underliggande faktorer. Huvudkategorierna är hemmet och skolan. I kategorin skola ses tre faktorer, pedagogiska, sociala och organisatoriska. De menar även att om en elev har ett svagt stöd hemifrån är det ännu viktigare att skolan tar ansvar kring eleven och dennes skolgång. Attwood & Croll (2015) påvisar att elever med låg socioekonomisk bakgrund uppvisar sämre skolresultat än de med högre socioekonomisk bakgrund vilket också hänger ihop med skolfrånvaro och arbetslöshet som var överrepresenterat hos de med låg socioekonomisk bakgrund. Kearney och Graczyk (2013) menar att det handlar om två funktioner av skolfrånvaro som är kopplade till skola eller hemmet. Den ena handlar om negativ förstärkning i skolan vilket ofta är kopplat till ångest. Den andra menar de handlar om att eleven inte går i skolan på grund av positiv förstärkning utanför skolan ofta kopplat till faktorer i hemmet.

2.3. Konsekvenser av skolk och längre skolfrånvaro

De långvariga konsekvenserna av skolk och längre frånvaro menar Strand (2013) inverkar på fler än bara eleven. Familj, skolan och hela samhället involveras då flera andra professioner kan behövas för att ge eleven stöd att komma tillbaka till skolan. Enligt Strand ökar dessutom riskerna för att hamna i ett utanförskap med psykisk ohälsa, kriminalitet, missbruk och arbetslöshet. Ekstrand (2015) konstaterar att det är viktigt att hitta riskfaktorer för skolfrånvaro innan eleven når högstadieålder då frånvaro i högstadiet kan leda till kriminalitet, missbruk och social utsatthet.

Attwood och Croll (2015) såg i sin studie av engelska ungdomar över längre tid en koppling mellan psykisk ohälsa och lång frånvaro. Även där visade det sig att effekterna av lång frånvaro påverkade eleverna även en tid efter avslutad skolgång. Hälften av studiens deltagare, som hade angett att de hade haft omfattande frånvaro i skolan var arbetslösa och redan i ett tidigt skede vid låga nivåer av skolk påverkades elevernas framtid genom till exempel låga betyg i något eller flera ämnen. Mallett (2015) menar att det finns stor risk för dem som skolkar och har hög skolfrånvaro att hamna i ytterligare svårigheter såsom skolavhopp, kriminalitet och fattigdom. Författaren framhåller att skolk och skolfrånvaro är ett nationellt problem i USA. Dessutom menar Mallett att risk- och skyddsfaktorer för skolk och brottslighet är relaterade till varandra genom hur en elev är närvarande i skolan. Mallett beskriver denna relation som att skolgång kantad av långvarig frånvaro och skolk riskerar att leda till utanförskap i samhället.

Skolverket (2010) menar att det kan vara nödvändigt att ta till metoder som kan ses som mer okonventionella och kanske kostsammare än vad som är vanligt för att komma till rätta med lång skolfrånvaro hos elever, men att kommunerna bör se detta som investeringar. Arbetsgruppen som utarbetat rapporten menar att elever med lång skolfrånvaro riskerar att i framtiden bli kostsamma för både individen och samhället och att det i så fall är att föredra att satsa tidigt för att minska dessa risker.

2.4. Framgångsfaktorer för att främja skolnärvaro

I Lgr11 står det att ”Skolan ska sträva efter att vara en levande social gemenskap som ger trygghet och vilja och lust att lära.”(Skolverket 2016 s. 10) Vidare beskriver läroplanen hur skolan ska vara en plattform för eleverna att utvecklas vidare, där de ska ha möjlighet att demokratiskt få påverka utbildningens utformning. Dessutom beskrivs att det ska finnas ett samarbete mellan skolans personal och elevernas vårdnadshavare i syfte att skapa goda förutsättningar kring elevens kunskapsutveckling och trivsel. Friberg, Karlberg, Sundberg Lax och Palmér (2015) menar att det förebyggande arbetet är viktigt för att motverka en långvarig frånvaro och att det då finns rutiner som tidigt identifierar signalerna och en plan för tidiga insatser. När det gått så långt att en elev har utvecklat en långvarig skolfrånvaro är det viktigt att i första hand utreda orsakerna till

frånvaron. Därefter föreslår författarna att man gemensamt med föräldrar och elev gör en plan för återgång till skolan och denna plan bör då vara anpassad efter elevens behov. Dessutom bör den enligt författarna ha en tydlig förankring i vad forskning säger om effektiva metoder. När sedan planen ska iscensättas är det viktigt att det får ta tid. Ett vanligt dilemma är att man försöker påskynda arbetet vilket istället kan ha negativa effekter som försvårar arbetet mot en återgång till skolan. Författarna poängterar därför vikten av att ge eleven den tid den behöver för att komma tillbaka.

Skolverket (2010) beskriver i sin rapport att de genom intervjuer med skolföreträdare, förvaltningar och elev har fått fram att det som den enskilt avgörande faktorn för att en elev ska dras mot skolan är hur den blir bemött där av såväl skolpersonal som andra elever. Det lyfts av arbetsgruppen till rapporten fram att just bemötande och förhållningssätt bör ses som nyckelord i arbetet med att främja närvaro för eleverna. "Dom kanske skulle berömma mig när jag kommer i stället för att skälla ut mig när jag inte är där" (Skolverket 2010, s. 28) är ett citat som visar på detta. Rapporten låter fler elevröster komma fram och dessa beskriver hur skolpersonalens bemötande gör att de inte känner sig välkomna till skolan.

Även Strand (2013) lyfter fram relationens betydelse då elever som uppfattar att deras lärare bryr sig om, respekterar och uppmuntrar dem är mer benägna att gå i skolan. Mallett (2015) uttrycker relationens betydelse genom att när elever känner delaktighet ges bättre förutsättningar för elevernas engagemang vilket leder till bättre resultat. Andersson (2017) påvisar i sin studie om elevers engagemang i skolan betydelsen av relationer mellan lärare och elever. De elever som upplever att de blir bekräftade såväl som människa som elev är mer benägna att bli delaktiga och motiverade i sitt skolarbete. Det finns, hävdar Andersson en tydlig koppling mellan ökat elevengagemang och god måluppfyllelse. Hon menar vidare att skolan därför står inför en viktig utmaning i att höja relationskompetensen hos lärarna för att på så sätt ge förutsättningar för ökad delaktighet hos eleverna och för att kunna skapa miljöer inom skolan där elever upplever att de är en del av ett sammanhang. Elever som dessutom har inflytande över sin skolgång blir mer engagerade menar Andersson. Den sociala medverkan är också avgörande för hur engagerade de blir och goda relationer

överbryggar enligt Andersson ett socialt utanförskap vilket gör att elever i större utsträckning kommer till skolan och känner en tillhörighet såväl socialt som kunskapsmässigt. Även Jungerstam (2007) påvisar relationens betydelse där elevens relation med läraren är adekvat för att skapa förutsättningar för framgång och där eleven upplever en känsla av sammanhang i sitt liv. Ekstrand (2015) i sin tur menar att det inte bara är relationen mellan elev och skolpersonal som är viktig utan även relationen mellan skolan och vårdnadshavarna. Kearney och Graczyk (2013) har i sin studie sett exempel på vad denna relation kan ge då de menar att en god relation mellan vårdnadshavare och skola ger större chans att gemensamt ha kontroll över vad som händer kring eleven. Föräldrarnas engagemang ses som en viktig faktor att motverka frånvaro. Dessutom menar författarna att det måste till en god samverkan mellan externa instanser och professioner utifrån den komplexitet som längre skolfrånvaro innebär. Faktorer som enligt författarna bevisats minska skolfrånvaro är bättre utveckling av inlärningsmiljön, hälsobaserade strategier och terapeutiska metoder.

Enligt Mallett (2015) vore det önskvärt att skolor på ett tidigt stadium ser över sin egen skolmiljö och hur den är utformad eller vilken roll skolpersonalen har i att skapa en positiv och säker skola där de elever som har svårt att klara av att följa uppförandekoderna inte bara straffas utan att det sker en ständig kommunikation och samtal kring koderna så att konsekvent tillämpning av konsekvenser används. Även Ekstrand (2015) menar att skolan kan arbeta förebyggande genom att se till att skolsystem, struktur, läroplan och lärmiljön förändras och att de som arbetar inom skolan ges rätt stöd och utbildning för att kunna möta alla elever. Det förebyggande arbetet innebär också att "Utbildningen ska vila på vetenskaplig grund och beprövad erfarenhet." Skollagen 1 kap 5§ (SFS 2010:800). Friberg, Karlberg, Sundberg Lax och Palmér (2015) vittnar utifrån en undersökning som Skolverket gjort om att var fjärde elev upplever skolan som ganska ointressant. För att motverka att eleverna på grund av detta utvecklar skolfrånvaro är det enligt författarna viktigt att skapa en skola som är genomtänkt och skapar nyfikenhet hos eleverna där de känner delaktighet och inflytande i undervisningen vilket gör att de i högre grad upplever skolan som meningsfull.

I sin rapport 341 om skolfrånvaro och vägen tillbaka beskriver Skolverket (2010) vikten av att lägga tid och resurser på att utreda vilka orsaker som finns till att eleven dras från skolan. I rapporten framkommer det att detta sedan måste leda till konkreta förändringar och här bör skolans elevhälsoteam ha en framträdande roll för att stödja arbetet utifrån sina professioner. I en av Skolverkets intervjuer till rapporten sa en lärare "Det gäller att få eleverna att vilja gå i skolan - det måste vara vårt förhållningssätt." (s. 76). Förutom förtroendefulla relationer menar författarna att det har betydelse hur skolan utformar utbildning och att man genom att skapa arbetsmiljöer i skolan lockar eleverna att komma till skolan. Skolverket uttrycker att de intervjuer som genomförs med syfte att få fram orsakerna till skolfrånvaron även borde ge information om vad som kan få eleven att dras mot skolan. Strand (2013) menar att när elever känner sig delaktiga och får det stöd som de verkligen behöver dras eleverna mot en fungerande skolgång. Förutom detta får eleverna utmaningar på rätt nivå och stöd i relationsbyggande gentemot kamraterna ökar möjligheterna att lyckas ytterligare. Vidare anser Strand att en central fråga kring skolnärvaro är attityder, relationer och noggrannhet i dokumentation tillsammans med vilket förhållningssätt som finns gentemot eleverna är avgörande för om eleverna ska dras till skolan.

På central organisationsnivå menar Skolverket (2010) att det är viktigt med kontrollen av elevers frånvaro. Eftersom det enligt skollagen (SFS 2010:800) är skolans ansvar att ge eleverna den undervisning de har rätt till är det viktigt att ledningen, både på skol- och kommunal nivå, får korrekt information om hur närvaron ser ut för att kunna sätta in rätt insatser. För att lyckas med det anser Skolverket att det är önskvärt att det från kommunalt håll utarbetas rutiner för att främja närvaro där en del är ett gemensamt digitalt närvarosystem för skolorna, vilket är att rekommendera. Detta ökar chanserna till att i ett tidigt stadium upptäcka om en elevs frånvaro tenderar till att öka eller har ett oroande mönster. Insatser i ett tidigt skede, menar Skolverket, är det bästa sättet att främja allmän skolnärvaro, men framför allt stödja en elev som riskerar att hamna i en problematisk frånvaro. Detta korrelerar med Kearney och Graczyk (2013) och deras studie av metoden "a response to intervention" där insatser på olika nivåer når ut till elever. Insatser i ett tidigt och förebyggande stadiet är riktat på ett mer övergripande sätt och avser då samtliga elever utifrån ett skolperspektiv med fokus på att förstärka och belöna skolnärvaro som de menar bygger upp en positiv skolkultur. Förslag på

förebyggande metoder som nämns är tydliga regler mot mobbning, ökad vuxennärvaro, utveckling av lärmiljö, hälsobaserade strategier och terapeutiska metoder samt ökat föräldraengagemang. Medan insatser i det sista stadiet kan avse endast få elever och då har en mer riktad och ingripande karaktär med tydlig och gradvis strategi med förankring utifrån varje elevs svårigheter.

2.5. Sammanfattning

Utifrån det som beskrivits i litteraturgenomgången följer här en sammanfattning i punktform över de skolrelaterade orsaker till skolfrånvaro samt framgångsfaktorer som lyfts fram inom forskningsfältet.

2.5.1. Orsaker till skolfrånvaro

- En känsla av utanförskap
- Individuella skolsvårigheter
- Skolan upplevs som tråkig och meningslös
- Dåliga anpassningar till elevernas behov
- Åtgärder som eleven inte varit införstådd med
- Mobbing (om än i liten grad)
- Otrygghet i skolan
- Psykisk ohälsa
- Dåliga relationer med lärare och kamrater

2.5.2. Framgångsfaktorer

- Förändra och utveckla skolmiljön för att kunna möta alla elever
- Samverkan mellan skolans olika professioner
- Utveckla system för tidig identifiering av skolfrånvaro
- Skapa förutsättningar för elevers delaktighet för att skolan ska upplevas meningsfull
- Skapa en positiv skolkultur som bygger på att belöna närvaro
- Kompetensutveckling hos verksamma inom skolan
- Utveckla elevers kärnkompetens som innefattar självkänsla, självkontroll, beslutsförmåga, moral och social förankring

- Goda relationer med lärare och kamrater ses som centralt och avgörande för att främja närvaro

3. Teori

Nilholm, (2017) menar att en teori inte är en sanning utan ett sätt att förklara eller belysa ett fenomen. Som teorier att belysa vår studie utifrån har vi valt att använda oss av känsla av sammanhang (KASAM) och relationellt perspektiv. Anledningen till val av dessa teorier är att de är starkt relaterade till ett specialpedagogiskt perspektiv och framgångsfaktorer för att främja elevers skolnärvaro vilket finns beskrivet i den statliga rapporten "Saknad" (SOU 2016:94). Dessa teorier kan också tydligt skönjas i de vetenskapliga texter och forskning som har studerats i upptakten i detta arbete.

3.1. Relationellt perspektiv

Med ett relationellt arbetssätt som utgångspunkt inom skolan skulle förutsättningar att gynna elevernas skolgång och deras personliga utveckling kunna nås. I arbetet med att skapa goda kontakter mellan skola och hemmet kan dessutom ett relationellt arbetssätt vara en framgångsfaktor.

För att definiera det relationella perspektivet krävs att även det kategoriska perspektivet benämns. Det senare har sitt ursprung inom medicinsk/psykologisk förståelsemodell vilket innebär att orsaker till elevers behov av stöd ses på ett kliniskt sätt med sitt ursprung hos eleven själv. Fokus läggs på en eventuell diagnos och dess innebörd. Förståelsen för elevens behov utgår ifrån diagnosen och kompensation för de avvikelser som den innebär. (Ahlberg 2015). Rosenqvist (2007) beskriver det relationella perspektivet på så sätt att individens hela situation tas i beaktande och att det som sker det sker i ett sammanhang. I det relationella perspektivet försöker man identifiera problem och överbrygga dem genom förändringar i skolmiljön, vilket kan påverka elevens förutsättningar att nå olika mål. Synen på elever blir då att man ser på elever i svårigheter och inte med svårigheter (Rosenqvist, 2007; Persson 2007). Persson (2007) menar att ett relationellt perspektiv är önskvärt inom skolan. Han förklarar att det inte är i elevens beteende som lösningen på problem går att finna utan istället pekar han på att det är i relationen och samspelet mellan lärare och elever som lösningen går att hitta. Även Aspelin (2011) lyfter fram relationer mellan lärare och elever som centralt i ett relationellt perspektiv och menar att det är avgörande för hur läraren ska kunna bidra till positiv utveckling av elevernas karaktärer. Han poängterar dock att

även relationer mellan lärare och grupp, elever och elever och mellan eleven och gruppen är viktiga att ta hänsyn till. Han förklarar också att i den ordinarie lärmiljön för eleven bör den pedagogiska undervisningen ske med ett relationellt perspektiv. Aspelin utvecklar sitt resonemang inom det relationella perspektivet och benämner även relationell pedagogik som han beskriver som den relation som skapas mellan olika personer i en undervisningssituation. Detta synsätt sätter fokus på det som händer mellan människor. Aspelin menar att alla pedagoger använder sig av relationell pedagogik dagligen, men på olika sätt och på olika nivåer. Så som Aspelin beskriver den relationella pedagogiken finns det två nivåer. Den första är den där den grundläggande strukturen och det sociala samspelet i klassrummet. Det sker inget speciellt på den här nivån, utan allt flyter på. Däremot på den andra nivån skapas ett genuint möte mellan personerna och dessa situationer kan vara svåra att planera och identifiera. Vidare trycker Aspelin på relationens betydelse för elever lärande och utveckling.

För att förstå relationens betydelse och vad det innebär i ett skolperspektiv i ett förebyggande arbete och i syfte att främja närvaro kan vi utgå från Frelin (2010) som menar att lärarens relationella professionalitet gynnar elevernas skolgång. Arbetet handlar enligt Frelin om att upprätthålla och bygga relationer med elever men också att skapa goda relationer mellan eleverna. Lärarens medmänsklighet lyfts som central faktor i arbetet att skapa goda relationer. Det räcker dock inte att man som lärare verkar för goda relationer om inte eleverna har en sund relation till sig själva, därför blir det också ett viktigt arbete att som lärare utveckla elevernas självbild, självförtroende och självkänsla. Därigenom kan eleverna stärka sin relation till sig själva. (Frelin 2010)

När det gäller relationens betydelse i ett åtgärdande arbete med elever som befinner sig i en problematisk skolgång med hög frånvaro så lyfts skolans arbete med föräldrarna som viktiga. Detta innebär att goda relationer mellan skolan och föräldrarna ses som en framgångsfaktor i arbetet. Dessa relationer stärks om skolan engagerar och stöttar föräldrarna vilket innebär att täta kontakter mellan skolan och familjen är önskvärt Skolverket (2010). I arbetet för att få tillbaka en elev till skolan menar Konstenius och Schillaci (2010) att en nyckelperson med hög relationskompetens kan vara användbar i arbetet med eleven och familjen. Att utifrån elevens perspektiv få möta någon som inte skuldbelägger utan är villig att skapa tillit och bygga upp förtroende, som möter mig

med en trygg miljö och är flexibel i sitt arbete möjliggör en väg tillbaka. Skolverket (2010). För att bibehålla en regelbunden kontakt och minska glappet mellan skolan och hemmet kan det relationella arbetet av en nyckelperson även innefattas av täta elevkontakter via sms eller telefonkontakt. Den av skolan utsedda "nyckel- eller kontaktpersonen" kan i vissa fall även behöva besöka eleven i dennes hemmiljö. Skolverkets allmänna råd, *Arbetet med att främja närvaro och att uppmärksamma, utreda och åtgärda frånvaro i skolan*. (Skolverket 2012)

3.2. KASAM, känsla av sammanhang

I ett arbete med KASAM som utgångspunkt kommer arbetet med att främja skolnärvaro utgå från elevernas behov för att skapa engagemang, delaktighet och motivation.

Antonovskys (2005) teori bygger på ett salutogent perspektiv som innebär att fokus ligger på det friska hos en person. Utifrån detta skapade Antonovsky begreppet Känsla av sammanhang KASAM som visar varför personer som utsätts för svårigheter fortsätter sträva mot det friska. KASAM är ett sätt att skapa välbefinnande för en person, antingen själv eller med hjälp av omgivning. Antonovsky menar att KASAM infinner sig när en person upplever att dess situation eller uppgift är begriplig, hanterbar och meningsfull. Begriplighet syftar enligt Antonovsky på i vilken grad man upplever händelser som förståeliga och hanterbara. En person med hög grad av begriplighet har en förväntan på att de saker man ställs inför är ordnade och förklarliga och är inom ramen för vad personen vet sedan tidigare. Den andra komponenten är hanterbarhet som Antonovsky förklarar innebär att en person kan uppleva sin situation som hanterbar när man har de verktyg och resurser som krävs för att kunna möta de händelser man ställs inför. De verktyg som det kan handla om är egen förmåga men också vilken hjälp man har av andra runt sig. Den sista komponenten är meningsfullhet lyfts fram av Antonovsky som en motivationsnyckel och handlar om att man känner att livet har en känslomässig innebörd där det upplevs ett värde i att investera energi i utmaningar och problem. Att personen vill göra det som behövs, finner det värt att lägga energi på och ser en vinst i att göra det. Låga värden inom denna komponent kan innebära att man upplever det mesta som meningslöst och betydelselöst.

Dessa tre komponenter är starkt sammankopplade och tillsammans ger dem en känsla av sammanhang som skapar förutsättning för förståelse, engagemang och motivation. Om man är engagerad och förstår det man ställs inför så kommer det enligt Antonovsky att finnas en stark motivation att ta sig an det man ställs inför. Saknas denna motivation blir förståelsen försämrade och man drivs då inte till att ta investera energi i utmaningar. En person med stark KASAM har förmåga att lättare hantera utmaningar av olika slag Antonovsky (1991)

Utifrån ett skolperspektiv kan KASAMs olika komponenterna sättas in i och förstås utifrån följande beskrivningar: Begriplighet i skolan innebär att eleven förstår det som händer i skolan både pedagogiskt och i det sociala spelet med kamrater (SOU 2016:94). Det är lärarens ansvar att säkerställa ifall elever inte klarar av det som händer i skolan Skolverket (2010). Hanterbarhet i skolan innebär att eleven har rätt förutsättningar att lyckas och det är skolans ansvar se till att undervisningen är utformad utifrån elevernas olika behov och möter alla elever i en miljö där de känner att de trivs och kan lyckas Skolverket (2010). Andersson (2017) poängterar vikten av elevens engagemang och delaktighet i sin skolgång för att skapa meningsfullhet och därigenom bidra till att eleven i större utsträckning kommer till skolan och känner sig som en del i ett sammanhang. Konstenius och Schillaci (2010) förklarar hur man i sin yrkesroll kan utgå från KASAM när problem uppstår i ett åtgärdande arbete. För det första menar de att det handlar om att tillsammans bryta ner problem och tydliggöra dem för familjer och elever och göra problemen begripliga. På detta sätt skapas mening och en hoppfullhet som förhoppningsvis leder till ett större ansvarstagande hos människor. För det sista handlar det om att stärka individen genom att denne får utvecklas och lyckas, man stödjer elevens utveckling mot att kunna hantera sina svårigheter.

4. Metod

I metodkapitlet kommer valet av dokumentstudie och kvalitativ innehållsanalys med hermeneutisk ansats som metod att motiveras. Vidare kommer tillvägagångssätt för studien redogöras och validitet för densamma att diskuteras.

4.1. Metodval

Enligt Bryman (2011) ska valet av metod för en forskningsstudie styras av de frågeställningar och problemformuleringar som är grunden till studiens uppkomst. Då syftet med föreliggande arbete är att studera kommunala policys ligger det nära till hands att välja en diskursanalys eller innehållsanalys och dokumentstudie. Däremot i en innehållsanalys står tolkaren neutral utifrån ett systematiskt tillvägagångssätt, fortsätter Bryman. (2011) Bell (2011) beskriver innehållsanalysen som en metod som utgår från hur frekvent ett begrepp eller tema förekommer i en text och sedan sätts i ett sammanhang för att tolkas och förklaras.

Enligt Ödman (2004) innebär hermeneutik att tolka andras tankar och ord för att få en ökad förståelse för hur det omätliga, till exempel känslor, hos människor fungerar. Bryman (2011) menar att hermeneutik vid en dokumentstudie innebär att en forskare genom att söker efter vad skribenten velat få fram genom att analysera texten.

Utifrån ovanstående valdes metoden dokumentstudie och kvalitativ innehållsanalys för den föreliggande studien. Det är en metod som lämpar sig för studier kring styrdokument och då till att analysera texten ur en specifik synvinkel och det är ett sätt att söka kunskap på är genom att göra textanalyser och förklarar att det i ett utbildningsvetenskapligt sammanhang exempelvis kan handla om lokala arbetsplaner eller andra texter inom skolans värld vilket gör metoden lämplig. Dessutom lämpar sig metoden för att jämföra texter med varandra för att få en fördjupad analys eller kan ytterligare perspektiv framträda. Vidare bör resultaten av analysen inte bara beskrivas utan även skillnader och likheter bör lyftas fram. Innehållsanalys är en metod som är öppen och det är enkelt att beskriva tillvägagångssättet. Vidare så påverkas inte undersökningsmaterialet av den forskare som studerar det, men det finns risker att det

kodningsschema som skapas för att kategorisera innehållet påverkas av forskarens tolkningar. I den kvalitativa innehållsanalysen har dock kategorierna skapats innan analysen startar. Dessa är formulerade efter de frågeställningar som inramar studien och forskaren har innan studiens start bekantat sig med den kontext som finns kring dokumenten. I en kvalitativ innehållsanalys är kodningen en strategi för att se de teman som finns i det utvalda materialet (Stukát 2011, Lindgren 2011, Duffy 2011, Bryman 2011).

Det sätt vilket föreliggande studie är tänkt att behandla de utvalda dokumenten och analysera dem ligger inom det hermeneutiska förhållningssättet. Bryman (2011) menar att det centrala inom synsättet är att den forskare som studerar den ska få fram meningen med texten utifrån upphovsmannens perspektiv vilket ligger i linje med föreliggande studie.

4.2. Urval

Bryman (2011) menar att det kan ingå flera delar i det som avgör ett visst urval till exempel metod, tid och område. Frågeställningarna i föreliggande arbete visar i sig på hur urvalet av dokument ska göras. Ett bekvämlighetsurval gjorts utifrån antalet kommuner som har tillfrågats att delta där Skåne med 33 kommuner var ett rimligt antal utifrån studiens storlek. I fråga om denna strategi för urval kommer det inte gå att generalisera utifrån resultaten utan det får ses som ett stickprov, men trots det kan detta vara ett utgångsläge för vidare forskning på området. Forskare som ska välja ut lämpliga dokument att studera bör ta hänsyn till fyra kriterier: A. Autenticitet. Är materialet äkta och av otvetydigt ursprung? B. Trovärdighet. Är materialet utan felaktigheter och förvrängningar? C. Representativitet. Är materialet typiskt när det gäller den kategori det tillhör? D. Meningsfullhet. Är materialet tydligt och begripligt? (Bryman 2011)

4.2.1. Autenticitet och trovärdighet

De policys som samlats in till föreliggande studie kommer från kommuner i Skåne. Som huvudmän för skolorna inom kommunen är dessa ålagda att följa föreskrifter och riktlinjer från Skolverket. Enligt ovan angivna kriterier kan autenticiteten för insamlat material anses vara säkrad, eftersom det är allmänna handlingar som har

studerats. Autenticiteten i materialet utifrån begriplighet och äkthet anses också vara klar och då det inte bör finnas några skevheter är också trovärdighet säkrad.

4.2.2. Representativitet och meningsfullhet

Kommunala policys kan uppvisa likheter, representativitet, i sin utformning eftersom Skolverket (2012) har gett skolorna i landet riktlinjer och rekommendationer att förhålla sig till i form av allmänna råd och stödmaterial. Bryman (2011) anser att det dock att det är viktigt att se dokumenten för vad de är och att de har utformats utifrån ett specifikt syfte och inte för att visa hur verkligheten ser ut. Andréasson och Asplund-Carlsson (2009) beskriver kommunala dokument som ett resultat av ett arbete där kompromisser och förhandlingar mellan olika intressen kan ha förekommit och därmed färgat dokumentet.

4.3. Genomförande

Insamlandet av materialet till studien har gjorts i huvudsak via mail eller kommunernas hemsidor. Ganska omgående kom ett 20 svar och ytterligare sex tillkom efter en eller två påminnelser. Då de studerade dokumenten är allmän handling (Tryckfrihetsförordningen 2 kap. 1§ 1976:954) skulle det inte vara någon svårighet att få tillgång till dem såvida kommunen hade en policy för att främja närvaro. Dock visade det sig att i någon kommun var det inte ändå en självklarhet att lämna ut de önskade dokumenten. Detta löste sig efterhand efter att de kontaktat ansvariga på förvaltningen. Till slut hade 28 kommuner svarat på förfrågan, två av dessa har inte någon policy och orsaken till detta har inte framkommit i konversationen med kommunen. En kommun har en policy som dock inte är aktiverad och övriga 25 kommuner har policys som ska efterföljas. Utformning och omfång av de insamlade dokumenten skiftar från kommun till kommun.

4.3.1. Kategorisering av insamlat material

Efter en första genomläsning av alla dokument där notis togs om att läsarens erfarenheter av vokabulär och språkbruk påverkar läsaren, kunde kategoriseringen genomföras där teorierna, relationellt perspektiv och KASAM, fick utgöra grunden för de kategoriseringar som var första steget i studien. Viktigt var att vid läsningen, i möjligaste mån, inte som läsare låta sig påverkas av personliga åsikter eller tyckande

utan ta fokus i det systematiska analysarbetet. Det gjordes två kategoriseringar för att utkristallisera vilka policys som skulle vara aktuella för djupanalys. Den första kategoriseringen utgick från huruvida kommunerna benämnde någon bakgrund till sitt dokument, om det hänvisades till styrdokument och eller forskning. Utifrån det relationella perspektivet och KASAM lades fokus i den andra kategoriseringen på formuleringar som visade på om det i policyn beskrivs ett förebyggande arbete det vill säga där syftet är att främja närvaro eller om det beskrivs ett åtgärdande arbete vid frånvaro vilket innebär att policyn har karaktären av en handlingsplan. Innan kategoriseringen formulerades följande kriterium; typiska kännetecken för en policy med syfte att främja närvaro i ett förebyggande arbete beskriver hur skolans lärmiljöer ska anpassas för att eleverna ska känna sammanhang och finna trygga relationer där. Avslutningsvis räknades nyckelorden närvaro och frånvaro i alla dokumenten. Detta för att se om det gick att identifiera samband med ordval och förhållningssätt i policyn visas genom liknande formuleringar eller tydliga hänvisningar till andra dokument såsom forskning eller styrdokument. Bryman (2011) beskriver hur ett tema kan framträda genom att nyckelord räknas. Kategoriseringen sammanställdes, i enlighet med det ovan nämnda, i tabeller som sedan omvandlades till venndiagram (se diagram 1 och 2) för att underlätta jämförelser. Kategoriseringen och frekvens av nyckelord kommer att redovisas i tabeller och diagram i resultatavsnittet. Genom kategoriseringen gjordes ett urval av policys för djupare analys.

4.3.2. Innehållsanalys

Bryman (2011) beskriver att vid en innehållsanalys vill ofta forskaren koda det undersökta materialet för att se om det går att finna teman eller ämnesområden. Genom kategorisering och kodning kan forskaren komma åt det som ligger bakom de skrivna och därmed komma till en djupare analys. Ett kodningsschema där ett antal variabler har valts ut möjliggör och underlättar jämförelser. Det är av vikt att lägga tid på kodningen och kategoriseringen då det ökar validiteten på resultatet av studien. I en kvalitativ innehållsanalys, menar Bryman, är det vanligt att kategorierna är framtagna och bestämda i förväg, men att i vissa avseenden kan justeringar göras efterhand när teman eller nya frågeställningar uppstår. Bryman (2011) menar att när det ska sökas teman i texten kan det göras genom att till exempel titta på repetitioner, övergångar, saknade data och likheter och skillnader. (Bryman 2011)

I föreliggande studie har kodningen till den djupare innehållsanalysen bestått av åtta frågor (se bilaga 1). Dessutom har policyernas rubriker tagits med i analysen och har det funnits något mer som varit av intresse har det antecknats under övrigt. Allt fördes in i tabeller först för varje kommun och sedan har svaren sorteras efter frågorna för att underlätta analysen. Sedan har svaren sedan jämförts för att se likheter, skillnader, saknade data, repetitioner och övergångar.

4.4. Studiens tillförlitlighet

Bryman 2011 menar att eftersom det finns många olika sätt att validera kvaliteten på och trovärdigheten av en studie kan det vara problematiskt att ta fram specifika kriterier för en dylik process. Bryman menar att en studies tillförlitlighet avgörs av hur det som lyfts fram kan stödjas av tidigare teorier och om det går att se att det representerar det som den avser att beskriva. Genom att tydliggöra för läsaren hur studien har genomförts och vilka val som forskaren har ställts inför och tagit ökar validiteten. Bryman menar vidare att relevansen för det studerade området och vilket bidrag den kan ge till fortsatt forskning kan vara en del av studiens tillförlitlighet.

Det empiriska materialet för studien omfattar, som tidigare nämnts, policys kring främja närvaro och skolfrånvaro från 28 av Skånes 33 kommuner. En problematik för validiteten kan vara att vissa kommuner har lagt ansvaret för dylika handlingsplaner på de enskilda skolorna eller så har kommunen ingen gemensam policy alls kring längre skolfrånvaro. I detta fall har två kommuner meddelat att de inte har den efterfrågade policyn. En kommun responderade att de hade en policy, men att den inte är genomförd ute på skolenheterna.

Metoden har valts utifrån syftet med studien är att undersöka skånska kommuners policydokument och handlingsplaner angående elevers skolfrånvaro för att se hur dessa refererar till forskning, styrdokument samt teorierna KASAM och relationellt perspektiv. Nilholm (2017) menar att det som önskas uppnås med studien ska skönjas i syftet och den undersökning som görs blir då ett medel att uppnå syftet. Bryman (2016) anser att organisationers dokument ofta kan betraktas som representativa för deras verklighet vilket ger forskaren en bra inblick i organisationens verklighet, men att en

risk finns att en skevhet kan uppstå utifrån intressen och att dokumenten inte kan generaliseras som sanning. På vilket sätt de policys på kommunnivå som analyseras i denna studie skulle kunna ge en tydlig bild över de skånska kommunernas skolverksamhet är då naturligtvis svårt att definiera, men de kan ge ett material över hur det kan tänkas se ut. Huruvida de studerade policydokumenten efterföljs av skolor och därmed är representativt för kommunen får bli föremål för en annan studie.

4.5. Etiska överväganden

Fyra krav utifrån etiska principer som är relevanta för forskaren att ta hänsyn till, informationskravet, samtyckeskravet, konfidentialitetskravet samt nyttjandekravet. (Bryman 2016, Vetenskapsrådet) Utifrån kraven inom de etiska principerna kommer materialet hanteras på följande sätt. Uppgiftslämnande kommuner kommer att informeras vad syftet med undersökningen är och vilka villkor som gäller. Då detta gäller en dokumentanalys av allmän handling (TF 1976:954) är samtyckeskravet inte aktuellt. Alla kommuner som väljer att delta kommer att vara anonyma, vilket de har informerats om i de förfrågningar som skickats ut via mail. Genom lottdragning har kommunerna numreras utan inbördes rangordning. Vidare har kommunerna även att informerats om att nyttjandet av informationen endast kommer att användas till föreliggande undersökning. Uppgiftslämnande kommuner har informerats om vad syftet med undersökningen är och vilka villkor som gäller.

4.6. Specialpedagogisk relevans

Då det ofta är specialpedagogen som möter eleverna i de mest utsatta situationerna känns ämnet kring främja närvaro som högst relevant. Vidare antas att kommunala styrdokument kan ha väldigt olika utseende och inriktning och det är av intresse hur dessa går att sätta i samband med specialpedagogiska perspektiv såsom KASAM och relationell pedagogik. En kartläggning av detta slag kan just belysa skillnader och likheter mellan dokumenten och hur de förhåller sig till specialpedagogiken.

Den specialpedagogiska relevansen för detta arbete bedöms vara stor. Elevers skolfrånvaro berör ju tydligt det specialpedagogiska arbetsområdet som omfattas av elevhälsan. Enligt en utredning som gjorts kring elevers skolfrånvaro vittnar den om att

elever med problematisk frånvaro riskerar att inte nå målen och många vars problem fortsätter på gymnasiet riskerar att avbryta sina studier i förtid (SOU, 2016). Det finns därför ett klart intresse att vidga forskningsfältet på området för att se vilka faktorer som ligger till grund för hur skolor verkar för att främja närvaro. I dag är fokus på vad som inte fungerar, men enligt Ekstrand ska fokus istället vara på det som fungerar eftersom det lättare genererar mer som fungerar (Ekstrand 2015). Enligt allmänna råd kring arbetet med att främja närvaro och att uppmärksamma, utreda och åtgärda frånvaro i skolan har det visat sig att tidig upptäckt av och tidiga insatser vid ogiltig frånvaro är framgångsfaktorer för att få tillbaka elever till skolan (Skolverket 2012). Föreliggande studie skulle kunna ge en bild över hur olika förutsättningarna är för skolor att arbeta för främjande av elevers skolnärvaro och dessa faktorer skulle kunna fungera som ett stöd när det handlar om att hitta fungerande metoder och arbetssätt. Studien kan också ge en bild över hur metoder och åtgärder i dokumenten är förankrade i ett specialpedagogiskt förhållningssätt.

5. Resultat, analys och slutsats

Den första delen innehåller resultatet från de kategoriseringar som gjorts i för att se om det finns mönster mellan olika utformande av de studerade dokumenten. Det kommer att redovisas resultat för hur frekvent orden frånvaro och närvaro har använts i studerade policys. Andra delen kommer visa på resultat från den innehållsanalysen som genomförts på ett urval av policyerna. I denna beskrivning kommer fokus ligga på främjande och åtgärdande arbete. För att förtydliga vad som avses med dessa begrepp kommer här en förklaring:

5.1. Kategorisering

I det första steget lästes samtliga insamlade policys igenom för att se vilka som innehöll tydliga kopplingar till styrdokument och forskning. Det visade sig omgående att flera av dokumenten även innehöll delar som mer behandlade bakgrunden till dokumentet genom beskrivningar kring frånvaro och dess effekter. Detta fick därför bli en egen kodning i den första av kategoriseringsprocesserna. Fördelningen redovisas i diagram 1. Varje cirkel står för en kod och där det överlappar förekommer två eller tre av koder i policyn. Där visar det sig att kommunerna 1, 6, 7, 15 och 22 har alla delarna.

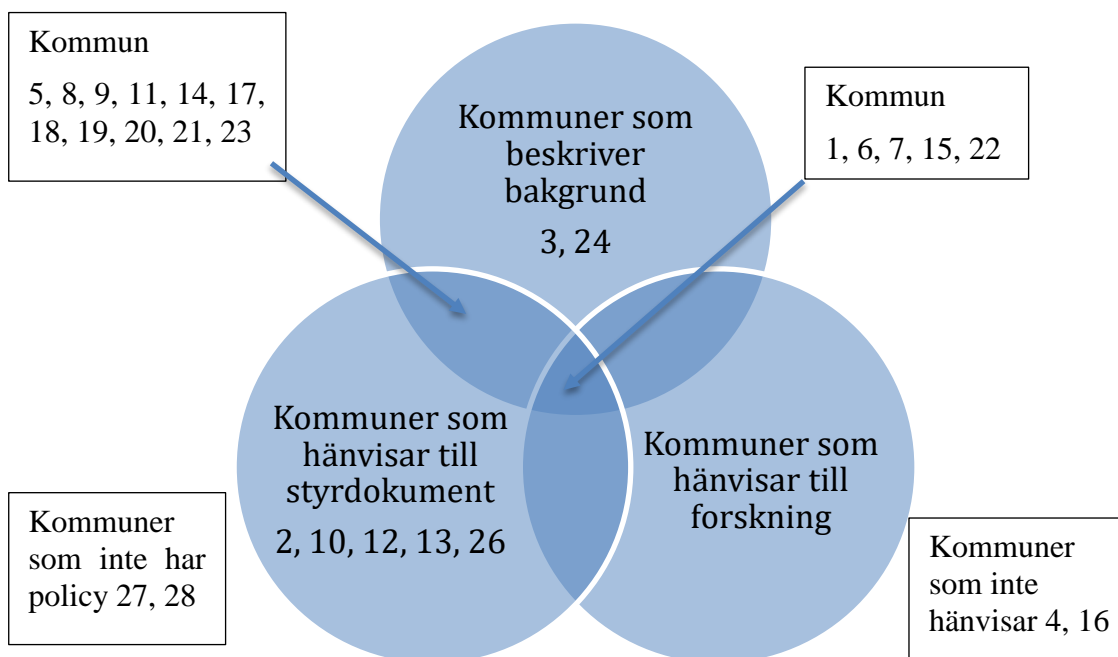


Diagram 1

I det andra diagrammet kan resultatet från den andra kategoriseringen ses. Där beaktades huruvida kommunerna beskrev ett förebyggande arbete och/ eller ett åtgärdande arbete. Ingen policy bestod bara av ett förebyggande arbete och alla policys innehöll en beskrivning av ett åtgärdande arbete. De 15 policys som innehöll både ett förebyggande och ett åtgärdande arbete valdes ut till den djupare innehållsanalysen.

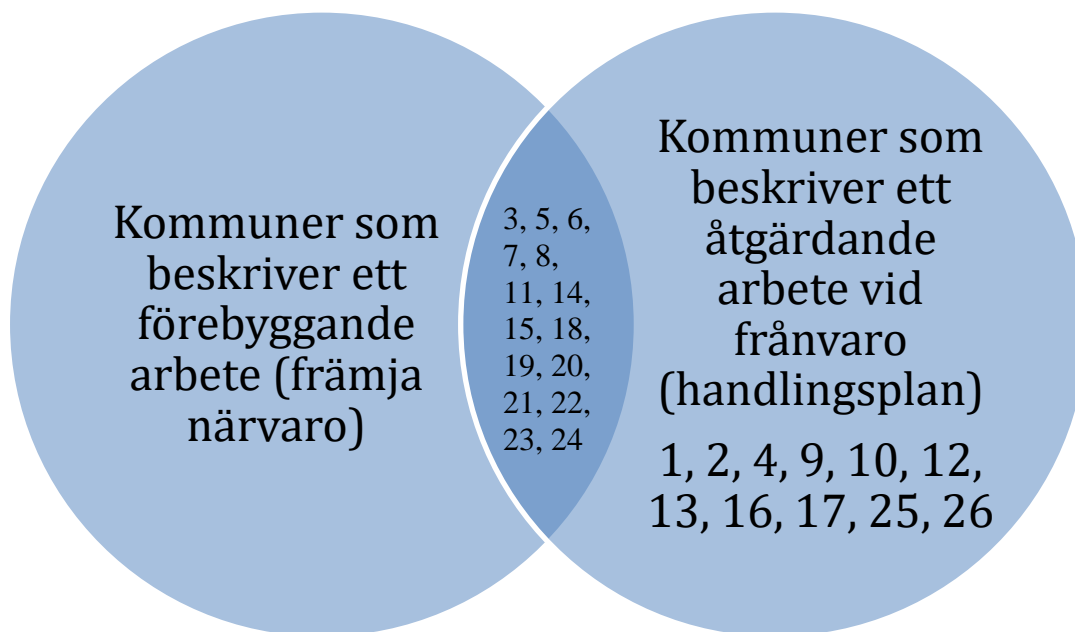
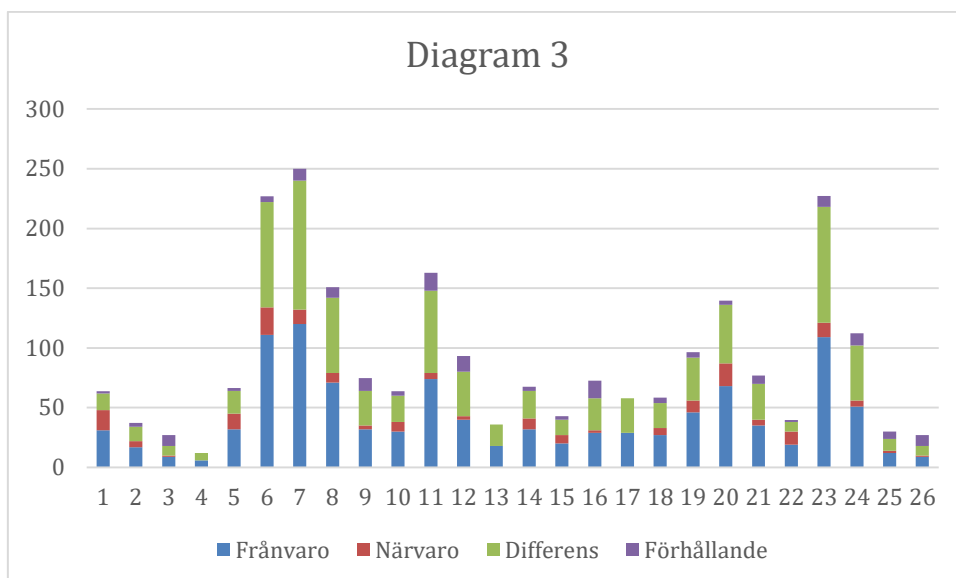


Diagram 2

Det tredje diagrammet visar tre utfall. Dels hur frekvent begreppen frånvaro och närvaro används i policyerna (blå och röd markering), men även hur stor differens mellan antalet förekomster av begreppen (grön markering). Till sist visar det även hur frekvensen av begreppen förhåller sig till varandra (lila markering). Detta är framtaget genom att dividera antalet förekomster av begreppen med varandra. I alla policys var frånvaro det vanligaste ordet och i flertalet är differensen stor mellan förekomsten är stor. När sedan förhållandet mellan begreppen sammanställs framträder några kommuner med lågt tal och nära balans, till exempel kommun 22,1 och 5. Med lägre balans återfinns kommunerna 12, 16 och 11. I policyerna från kommunerna 4, 13 och 17 förekommer inte begreppet närvaro alls.



När alla tre diagrammen läggs ovanpå varandra framkommer följande resultat.

Policyerna från kommun 15 och 22 förekommer i centrum av båda de två första två kategoriseringarna och dessutom har de en balans mellan hur begreppen närvaro och frånvaro har använts. Däremot kommun 6 och 7 finns, även de, i de mittersta partierna i både diagram ett och två och har en förhållandevis god förekomst av begreppet närvaro, men differensen till frånvaro är stor. Sex kommuner (5, 14, 18, 19, 20 och 21) har ett förebyggande arbete och en balans mellan begreppen frånvaro och närvaro som placerar dem på den övre halvan, medan fem (3, 8, 11, 23 och 24), också med beskrivning av ett förebyggande arbete, har en lägre balans. Uppmärksammas kan att i mitten på den första kategoriseringen återfinns kommun 1, men i den andra kategoriseringen visar det sig att den beskriver ett rent åtgärdande arbete, trots detta har den en god balans mellan de räknade begreppen. Även kommun 2, 10 och 25 har en god balans mellan begreppen och beskriver ett åtgärdande arbete, men de hänvisar inte till någon forskning.

5.1.1. Analys

Genom dessa kategoriseringar framkommer att det är väsentligt för kommunerna att koppla till styrdokument och det är viktigt att beskriva vad som ska göras vid och för att åtgärda frånvaro. Det är däremot inte av samma vikt att koppla till aktuell forskning, som är ett av syftena med föreliggande studie att undersöka, eller att beskriva det förebyggande arbetet. Dock innehåller ändå mer än hälften av de studerade policyerna beskrivningar av både ett förebyggande och ett åtgärdande arbete kring skolnärvaro.

Huruvida användningen av begreppen frånvaro och närvaro är genomtänkt är svårt att urskilja, men det går ändå se att mer än hälften av de 15 som togs ut till den djupare innehållsanalysen, utifrån att de beskriver ett förebyggande arbete, trots allt har en hög frekvens av förekomsten av begreppet närvaro. Dock blir förhållandet till begreppet frånvaro påverkat av om policyn är väldigt omfattande eller inte.

5.2. Innehållsanalys

Till en fördjupad dokumentstudie valdes efter en process 15 kommuner ut till nästa steg. Fokus i det valet gjordes utifrån de dokument som innehöll både en del som rör ett förebyggande arbete om att främja närvaro samt en åtgärdande del.

5.2.1. Hur policyn beskriver innehåll i relation till dess rubrik och innebörd.

Av de 15 kommunernas dokument som studerades visade det sig att det i sex kommuner framkommer redan i rubriken att de har fokus på både främjande av närvaro och åtgärdande av frånvaro. Övriga kommuner som i dess innehåll lyfter fram både en främjande och åtgärdande del är inte tydliga med det i sin rubrik. I en kommun (22) finns det i rubriken ingen hänvisning till vad dokumentet handlar om. Kommun 22 har dock ett tydligt innehåll som fokuserar på både närvarofrämjande och åtgärdande insatser. Alla dokument har som tidigare nämnts fokus på såväl närvaro som frånvaro i sitt innehåll och det finns dokument vars innehåll relaterar till sin rubrik. En kommun (3) har ingen hänvisning till närvarofrämjande i sin rubrik och har inte heller med någon tydlig vision om vad de vill med sitt förebyggande arbete även om det finns en viss beskrivande del som kan härledas till en närvarofrämjande del är det uteslutande fokus på åtgärdande insatser vid frånvaro. På så vis stämmer kommunens rubrik väl överens med dess innehåll. Överlag är det dock svårt att skönja en tydlig koppling mellan dokumentets innehåll och dess rubrik. En kommun (18) som endast hänvisar till närvaro i sin rubrik har en röd tråd med en åtgärdande handlingsplan samt en närvarofrämjande del i ett förebyggande syfte.

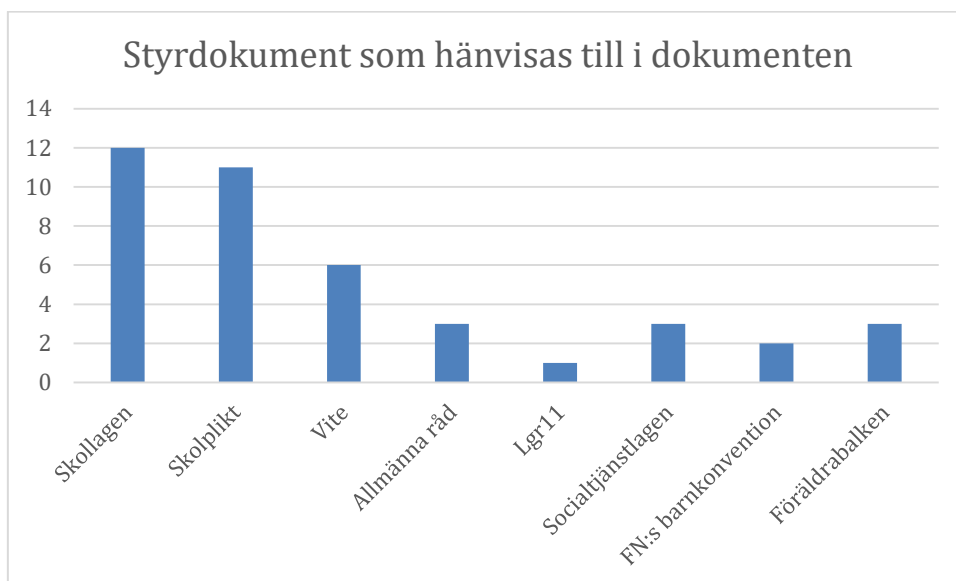
När det handlar om policyns innebörd i relation till dess innehåll så är den kopplingen tydligare att uppfatta än rubrikens relation till innehållet. I 12 kommuners policyns finns ett syfte och en röd tråd som går att följa och där den närvarofrämjande delen hänger

ihop med den åtgärdande handlingsplanen. Spännvidden är dock stor och en kommun (6) har en tydlig beskrivning över det förebyggande arbetet följt av en handlingsplan. Kommun 23 har också en röd tråd men där beskrivningen över det förebyggande arbetet är vagt och svårt att omvandla till handling, handlingsplanen däremot är noggrant beskriven. I en kommun (5) framgår tydligt i både titeln och i själva policyn dess innebörd. Upplägget är en kort inledning med tydligt förebyggande arbete som följs av en handlingsplan. Det finns en tydlighet i den åtgärdande handlingsplanen i samtliga dokument som går att följa medan det råder stor variation i den beskrivande närvarofrämjande delen. Tre kommuner saknar syfte med policyn vilket gör att det i det förebyggande arbetet är svårt att förstå avsikten i det som beskrivs.

5.2.2. Hur det hänvisas till styrdokument och hur ansvarsområden tydliggörs för skola, elev och vårdnadshavare i policyerna.

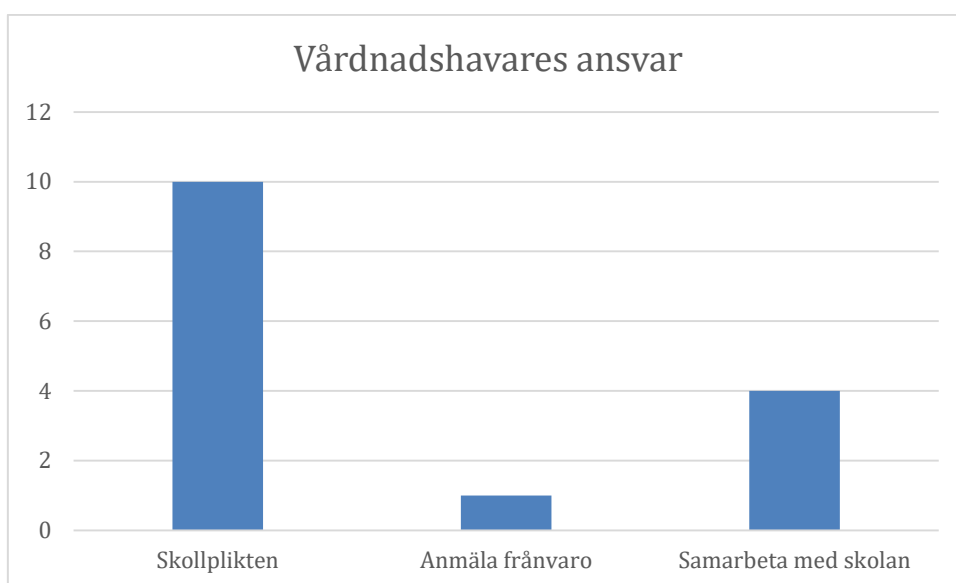
Det styrdokument som det mest frekvent hänvisas till är skollagen (SFS 2010:800). Av de 15 policydokument som studerats hänvisar 12 till skollagen. Två kommuner saknar hänvisningar och en kommun hänvisar endast till nationella rapporter. Av de 12 kommuner som hänvisar till skollagen hänvisar alla kommuner utom en till skolplikten avseende ansvaret i att skolplikten efterlevs. I sex kommuners policys finns även föreläggande om vite till vårdnadshavarna om dem anses bidra till en elevs frånvaro. En kommun (20) skriver i sitt föreläggande om vite att omfattande frånvaro kan ses som skolvägran, skolan bör då anmäla ärendet till utbildningsnämnd som då kan besluta om vite till vårdnadshavare. De hänvisningar förutom till skolplikten och vite som görs till styrdokumenterna i de 12 kommunernas policys ligger jämnt fördelat i såväl ett förebyggande som åtgärdande arbete med viss övervikt åt det åtgärdande hållet. Sju kommuner har tydliga hänvisningar i både förebyggande och åtgärdande arbete. Två kommuner (7,11) hänvisar endast till styrdokument i ett åtgärdande arbete. Tre hänvisningar görs även till Skolverkets allmänna råd för arbetet med att främja närvaro från 2012 vilket görs av kommun (15, 20, 22). En kommun (21) är ensam om att referera till läroplanen (Lgr11) och gör det i ett förebyggande arbete avseende att tydliggöra hur skolan ska verka för att motverka kränkande behandling. Övriga lagar som nämns är Socialtjänstlagen som finns med i tre kommuners policys när frånvaron pågått under en längre tid. Även FN:s barnkonvention hänvisas det till i två kommuner (22, 23) med fokus på barns rättigheter till skolgång. Tre kommuner (11, 21, 24)

hänvisar till föräldrabalken med fokus på barns behov och rätt till omvårdnad, trygghet och en god fostran.



I de ansvarsområden som beskrivs i dokumenten bli skolans ansvarsområden tydliga främst inom den handlingsplan som finns med. Samtliga kommuner beskriver skolans och dess personals olika ansvar inom de olika stegen vid frånvaro. En kommun (24) nämner också rektorns ansvar att all personal känner till handlingsplanen och rektorns ansvar att den efterlevs medan två kommuner (18, 20) delar detta ansvar mellan rektor och elevhälsan. I det förebyggande arbetet att främja närvaro läggs det i samtliga dokument störst vikt vid skolans ansvar i arbetet med elevers rätt till utbildning och att fullgöra skolplikten. 10 av de 15 kommunerna lägger också ett ansvar på skolan i ett främjande arbete. Det är stor spridning på vad kommunerna fokuserar på i det främjande arbetet. Fyra kommuner (11, 15, 20, 22) menar att skolan har ett ansvar att skapa en god lärmiljö. Två kommuner (6, 23) poängterar skolans ansvar att eleverna når kunskapsmålen. Skolans ansvar att främja elevers sociala utveckling nämns av två kommuner (6, 14). Två kommuner (20, 24) lägger vikt vid kommunernas ansvar att främja elevernas psykiska och fysiska hälsa. Två kommuner (6, 21) lyfter elevhälsans ansvar i ett främjande arbete. En kommun (6) menar att elevhälsan behöver vara hälsofrämjande, och rik på kunskap för att kunna bygga en hållbar struktur som främjar närvaro.

Vårdnadshavares ansvar omnämns av 10 kommuner när det handlar om fullgörandet av skolplikten. En kommun (6) nämner vårdnadshavares ansvar att anmäla frånvaro i övrigt är det vagt vilket ansvar vårdnadshavare har i arbetet att främja närvaro och åtgärda frånvaro. Fyra kommuner beskriver en förväntan av ett nära samarbete mellan skola och vårdnadshavare dock utan att något ansvar läggs på vårdnadshavare. När det handlar om elevers ansvarsområden så nämns det i dokumenten inget som hänvisar till ansvar på eleven. En kommun (24) poängterar dock att eleven har en skyldighet att gå i skolan utifrån skolplikten.



5.2.3. Hur kommunerna refererar till forskning.

Av de 15 policyer som har analyserats är det bara 4 kommuner (6, 7, 15, 22) som tydligt hänvisar till forskning med referenser. två kommuner (15, 22) har valt att nämna Antonovsky och ett salutogent förhållningssätt utifrån en hälsoaspekt. En kommun (7) redovisar forskning i del av policyn som berör en utredning som har gjorts i kommunen gällande olovlig frånvaro. Här refererar kommunen till forskning kring frånvaro och vilka skydd- och riskfaktorer, men även teorier kring anknytning. Kommun 6 underbygger sin policy med att referenser till forskning om elever med lång frånvaro. De hänvisar även till forskning kring faktorer som påverkar frånvarons uppkomst och utveckling. Kommunen avslutar delen kring forskning med “ Det som kännetecknar effektiva åtgärder för elever med lång ogiltig frånvaro präglas av ***att insatserna är flexibla individanpassade och resultatet av samarbete mellan elev, vårdnadshavare och skola.***” (Kommunens kursivering och fetstil)

5.2.4. Hur delaktighet, motivation och engagemang hos elever och vårdnadshavare skapas i policyerna.

Av de 15 kommuner som innehållsanalys gjorts på identifiera elevers och vårdnadshavares delaktighet främst i den åtgärdande delen när det handlar om utformandet av handlingsplan i 14 av kommunerna. En Kommun (3) har med delaktighet som rör vårdnadshavare i det åtgärdande men saknar beskrivning om delaktighet för eleven i någon form. Det finns en variation i den delaktighet som beskrivs som rör sig från att endast medverka i samtal och närvara vid möten till att vara en del av en kartläggning i det åtgärdande arbetet. Fyra kommuner (7, 8, 18 och 19) gör elev och vårdnadshavare delaktiga i den kartläggning som genomförs kring elevens frånvaro. Kommun åtta beskriver att eleverna efter utförda intervjuer har varit delaktiga i att utforma arbetet kring återgången till skolan. Samma kommun nämner också att föräldrar erbjuds att delta i föräldragrupp. I ett åtgärdande arbete poängterar en kommun (20) vikten av tydliga rutiner för att göra elev och vårdnadshavare delaktiga och att få komma till tals i den situation som uppstått.

I ett förebyggande arbete att främja närvaro nämns av fem kommuner vikten av god kontakt mellan hem och skola. Övriga kommuner saknar beskrivning över hur vårdnadshavare görs delaktiga i ett förebyggande arbete att främja närvaro. När det gäller elevernas delaktighet i ett främjande arbete är det stor spridning vad som nämns om det. Sju kommuner beskriver hur elever görs delaktiga medan en kommun (6) nämner vikten elevers delaktighet utan att förtydliga hur. I de beskrivningarna över elevers delaktighet nämner en kommun (21) vikten av att elever är med och utformar ordningsregler. En kommun (18) poängterar vikten av elevers medverkan i det hälsoförebyggande arbetet och nämner ett nära samarbete med elevhälsan. Tre kommuner beskriver vikten av elevers medverkan vid utformning av lärmiljön. Kommun 20 går djupast i sin beskrivning och nämner vikten av att elevers kunskap om sina rättigheter och skyldigheter är avgörande för hur delaktiga de blir. Vidare nämns betydelsen av att bekräfta eleverna och få dem att känna sig inkluderade. I det främjande arbetet som rör lärmiljön nämner kommun 20 dessutom elevernas delaktighet i arbetet mot diskriminering och kränkande behandling. I sitt arbete att skapa delaktighet uttrycker sig kommun 20 på följande sätt: "Att vi skapar gemensam

förståelse för problematiken utan att anklaga familjen eller eleven för dennes skolfrånvaro är en förutsättning för ett gott samarbete med hemmet.”

När det handlar om arbetet med att skapa engagemang och motivation hos elever i ett arbete att främja närvaro saknar en kommun (14) helt hänvisning till det medan det i övrigt finns stor spridning i vad kommunerna fokuserar på. Sex kommuner nämner vikten av meningsfullhet och en känsla av sammanhang för eleven utan att specificera vad det innebär. Tre kommuner (5, 7, 20) lyfter elevens behov att bli sedd och uppmärksammas som en viktig faktor samtidigt som kommun sju även fokuserar på vikten av pedagoger som genom att tycka om sitt arbete och skapa intressant undervisning bygger upp motivation hos eleverna. En kommun (23) nämner vikten av att skolan har en tydlig struktur och förutsägbarhet kring vad som händer. En kommun (21) menar att motivation och engagemang skapas i ett främjande arbete genom tydliga förväntningar på eleverna, förväntningar som är höga och rättvisa.” Bemötandet av barnet utgår från ett salutogent ledarskap det vill säga, att rektor, förskolechef och personal sätter fokus i första hand på barnets tillgångar. Det måste finnas en stark och självklar vilja att inspirera, uppmuntra och bekräfta barnets positiva beteende oavsett barnets utvecklingsbehov.” Vidare beskrivs vikten av att fokusera på att stärka elevernas relationer för att få dem att känna sig betydelsefulla som en faktor att öka elevernas engagemang och motivation.

I ett åtgärdande arbete när frånvaro uppstått nämns det från sex kommuner först i skedet när eleven är på väg tillbaka förslag på anpassningar som ett sätt att skapa engagemang och motivation hos eleven. Det rör sig om individuella anpassningar av tid, plats och schema utifrån elevens behov. En Kommun (20) lyfter dessutom som enda kommun hemundervisning som insats medan en kommun (24) även nämner belöningssystem vid uppnådda mål som motivationshöjande insats. Arbetet med att skapa motivation och engagemang hos vårdnadshavare nämns det inte i något dokument om hur de görs engagerade i ett främjande arbete. I ett åtgärdande arbete finns det en beskrivning från kommun 20 om att engagemang och motivation hos vårdnadshavare och elev kan skapas genom en gemensam förståelse kring problemet utan att lägga skuld på någon.

5.2.5. Hur relationens betydelse i förebyggande och åtgärdande arbete påvisas.

I nästan samtliga de policys som analyserats djupearer benämns relationer på något sätt i det förebyggande arbetet med att främja närvaro. Däremot varierar formen och graden av hur relationen beskrivs. Några kommuner visar på att det är både relationen mellan personal-elev och den mellan personal-vårdnadshavare som är viktig, andra väljer att mer specificera kring personal-elev. I policyn skriver en kommun (19) att det inte bara är kontrollperspektivet som ska råda utan omtanke och tron på eleven är viktig. De menar att närvaro främjas av att eleverna känner sig sedda och att personalen tar deras bekymmer på allvar. Två kommuner (15, 22) skriver att i ett arbete för att förebygga frånvaro nämns förtroendefulla relationer mellan pedagog och elev. Kommun 22 poängterar också vikten av att eleverna blir bekräftade och att det ställs krav. För personal nämns det även i ett förebyggande arbete att hälsa på de elever man möter, att erbjuda stöd och hjälp till de som behöver och hjälpa eleverna att hitta egna lösningar. Vidare menar kommun tre att i ett förebyggande arbete är mentorns relation och samverkan med vårdnadshavare och elev är avgörande för att kunna motverka frånvaro. En annan syn på relationens betydelse lyfts av en kommun (6) som skriver "Goda relationer är en av de viktigaste faktorerna för skolnärvaro. Lärar- och kamratrelationer inom skolan kan alltså vara en skyddsfaktor men blir en riskfaktor när relationerna är dåliga."

I det åtgärdande arbetet är inte relationens betydelse lika framträdande som i det förebyggande arbetet. Fyra av kommunerna nämner inte relationer alls i sina handlingsplaner. När det förekommer i några av policyerna är det i form av att det är viktigt att upprätthålla kontakten med eleven och vårdnadshavare. En kommun (15) skriver i den åtgärdande delen inte om direkta relationer, men det anges att samtal ska föras och samarbete ska etableras med elev och vårdnadshavare. Några kommuner har med förslag på frågeställningar som kan användas vid kartläggning av orsaker till frånvaron. I dessa finns det med frågor kring relationer med personal och kamrater. Tre kommuner (7, 14, 24) beskriver att det ska utses en kontakt- eller nyckelperson som har extra ansvar för eleven och den som eleven kan vända sig till. En kommun (24) uttrycker sitt arbete på följande sätt; I arbetet med elever som utvecklat en längre frånvaro poängteras vikten av att utsedd nyckelperson regelbundet ringer eleven för att denne ska känna sig saknad. Vikten av ett respektfullt bemötande där man lyssnar på eleven ses som en förutsättning att lyckas. Vid återkomst nämns anpassade lösningar

med intensifierat samarbete mellan eleven och ett fåtal lärare där någon person möter upp eleven eller hämtar i hemmet. Det förtydligas också hur viktigt det är att eleven blir sedd och känner sig välkommen på vägen tillbaka. Ett förtroendefullt samarbete med vårdnadshavare nämns som en förutsättning att lyckas utan ingående beskrivning. En kommun (8) har ett alternativ till detta och menar att ett bemannat rum ska finnas på skolan, en så kallad hemvist, för eleven att dra sig undan till om det finns behov.

I de analyserade policyerna lyser relationens betydelse starkare i det förebyggande arbetet. Flera av kommunerna har variationer som kan tolkas som relationer, exempelvis samtal, möten och omsorg. Tre kommuner (8, 19, 24) har skrivit ut relationens betydelse tydligare än de flesta, medan två kommuner (11, 15) inte har relationen med som en faktor i varken det förebyggande eller åtgärdande arbetet med att främja närvaro. Två kommuner lyfter fram relationen i arbetet med värdegrundsarbetet på skolorna. En kommun (11) menar att värdegrundsarbetet ska genomsyras av tillit och respekt, medan en kommun (20) uttrycker det som att skolan skall präglas av trygghet och arbetsro där goda relationer mellan elever och elever samt mellan elever och vuxna lyfts som centrala för att skapa ett gott skolklimat.

5.2.6. Analys

Valet av titel på ett dokument kan ses som en lågprioriterad del där fokus ska läggas på innehållet, dock ska inte titelns betydelse förringas då den ger en ansats och känsla av vad det är skribenten vill förmedla. Sett till de dokument som har analyserats i denna studie sticker kommun 22 ut som ett tydligt exempel på detta. Den har ett innehåll som är underbyggt av både forskning och styrdokument med en tydlig inriktning mot ett främjande arbete, men titeln säger inget om detta vilket ger ett lamt första intryck.

Den bristande förekomsten av hänvisning till aktuell forskning som visas i resultatet på området att främja skolnärvaro påverkar policyerna så till vida att de inte vilar på den grund som skollagen (SFS 2010:800) avser. Detta leder till att beskrivningarna av det främjande och åtgärdande arbetet visar på olika vägar att gå i fråga om frånvaro.

Det finns goda intentioner att skapa motivation utifrån delaktighet och engagemang hos eleverna, emellertid stannar det där. Det kan bero att verktygen för hur detta skapas saknas hos såväl ledning som personal. Alternativt lämnas det från övergripande håll åt varje skola att själva konstruera vilket kan vara en faktor att det inte finns djupare beskrivet.

Betydelsen av goda relationer i arbetet med att främja närvaro framgår tydligt i några av policyerna och då nästan uteslutande i det främjande arbetet. Då det nämns i det åtgärdande arbetet framhävs det som att skolans personal ska ha en god och kontinuerlig kontakt med elev och vårdnadshavare. De visar inte på vad en god relation innebär och hur en sådan skapas, dessutom är det ett fokus på den enskilda eleven. Utifrån detta kan det förebyggande arbetet på skolorna bli svårt såvida det inte finns ett väl underbyggt värdegrundsarbete på skolorna som innefattar relationens betydelse för lärande och utveckling.

5.3. Slutsats

Det resultat som presenterats utifrån studien har ställts i relation till studiens syfte och frågeställningar vilket har mynnat ut i följande slutsatser:

- Det finns ingen generell koppling mellan rubrik och innehåll och det går således inte att dra någon slutsats om dokumentets riktning utifrån dess rubrik.
- Tillämpning av och referering till gällande styrdokument görs i övervägande del till skollagen (SFS 2010:800) med fokus på ansvarsfördelning i att skolplikten efterlevs. Ansvar läggs i klar majoritet på skolan även om vårdnadshavarens roll är tydlig.
- Aktuell forskning på området främja skolnärvaro tas inte tillvara i arbetet att ta fram policyer.
- Vårdnadshavare och elev görs främst delaktiga i det åtgärdande arbetet med handlingsplanen vilket kan ses som en motivator hos elev och vårdnadshavare. Det finns dock inget som påvisar hur det åtgärdande arbetet skapar ett engagemang och motivation hos elev och vårdnadshavare. Några kommuner

beskriver dock hur man skapar engagemang och motivation hos eleven som ett sätt att möta eleven vid en tillbakagång till skolan.

- Det kan skönjas en ambition hos nästan samtliga kommuner som har en främjande del i sin policy att skapa engagemang och motivation hos eleven. Med några få undantag som rör elevens medverkan vid utformning av lärmiljön stannar det vid just en ambition då det ytterst sparsamt beskrivs hur det skapas i ett förebyggande arbete.
- Trots att det finns dokument som har ungefär lika mycket fokus på ett främjande arbete som ett åtgärdande kan det tydligt konstateras en klar majoritet mot en åtgärdande inriktning i de undersökta dokumenten.
- Relationer beskrivs i hög grad som viktigt, till och med avgörande, i det främjande arbetet, men är inte framträdande i det åtgärdande arbetet.
- De relationer som beskrivs i det främjande arbetet handlar nästan uteslutande om relationen mellan personal och elev.
- I det åtgärdande arbetet beskrivs relationer främst i att det ska hållas möten med skola, elev och vårdnadshavare regelbundet där åtgärder diskuteras och beslutas.

6. Diskussion

6.1. Resultatdiskussion

När det handlar om det förebyggande arbetet står det i skollagen 1 kap 5§ att “Utbildningen ska vila på vetenskaplig grund och beprövad erfarenhet” (SFS 2010:800). Som framkommit i resultatet tas dock inte relevant forskning på området att främja skolnärvaro tillvara i dokumenten när det handlar om metoder att arbeta efter. Det kan visserligen skönjas att flera kommuner tydligt hänvisat till Skolverkets allmänna råd från 2012 i sitt främjande arbete. Problemet med den är att den inte heller vilar på någon tydlig vetenskaplig grund baserad på forskning på området. Ekstrand (2015) påvisar dessutom bristen på nationell forskning på området att främja skolnärvaro vilket faktiskt gör det svårt för kommunerna att använda relevant forskning. Det blir därmed svårt att lägga någon skuld på kommunerna att de inte utgår från relevant forskning i sina dokument när de dokument som ska vara ett stöd att vila sig emot och utgå från, inte gör det. Enligt Lgr (2011) ska skolan verka för en god miljö för utveckling och lärande, ändå ökar elevernas skolfrånvaro enligt Ekstrand (2015). Det finns således en viktig aspekt att faktiskt bredda forskningen mer på området för elevernas skull. Samtidigt kan man ställa sig frågan om det verkligen är metoder utifrån relevant forskning som är lösningen på den ökade skolfrånvaron. Det framkommer tydligt i den litteratur som tagits del av att den avgörande faktorn ligger på goda relationer inom skolan (Strand 2013, Mallet 2015, Andersson 2017, Jungerstam 2007 samt Frelin 2010). Samtidigt kan relationer vara en faktor som bidrar till ökad skolfrånvaro. Strand (2013) pekar på att brist på goda relationer kan ses som en starkt bidragande orsak till ökad skolfrånvaro hos eleverna. Bristen på relevant forskning på området skulle kunna vara en bidragande faktor till varför en klar och tydlig majoritet av dokumenten fokuserar på ett åtgärdande arbete. Att det främjande arbete som nämns främst har en beskrivande karaktär utan att gå på djupet kring hur man kan arbeta kan förmodligen spåras till en osäkerhet i kommunerna kring hur det arbetet ska utformas till viss del på grund av bristen på forskning.

Begreppet KASAM eller “Känsla av sammanhang” kan i resultatet skönjas till viss del, det omnämns men att det inte i någon större utsträckning beskrivs hur och vad KASAM

eller känsla av sammanhang innebär i skolan. Andersson (2017) beskriver hur delaktighet och motivation kan skapas för att göra eleverna mer engagerade. Anderssons beskrivning kan kopplas samman med teorin KASAM och kan ses som ett förtydligande av den utifrån ett skolperspektiv. För att de delar i dokumenten som hänvisar till KASAM inte bara ska ses som fina ord eller benämningar utan istället ses som relevanta och verkningsfulla behöver de brytas ner till ett skolperspektiv och förtydligas för dem som ska arbeta med dokumenten i likhet med det som Andersson (2017) beskrivit.

I de nedslag i forskning kring skolnärvaro som görs i litteraturgenomgången framgår att relationer är en av de avgörande faktorerna kring huruvida en elev ska ha en fungerande skolnärvaro eller inte. Mallet (2015) namnger flertalet orsaker till att skolfrånvaron ökar där dåliga relationer till lärare och kamrater är en. Dessutom beskriver Skolverket i Lgr 11 hur skolan ska vara en faktor där eleverna får tränas i social gemenskap där de känner trygghet. I några av de studerade dokumenten nämns relationer som en del i det främjande arbetet. Däremot fördjupas inte innebörden av relationernas betydelse eller hur ett sådant arbete skulle kunna utformas. Skolverket lyfter i sin rapport från 2010 att det har framkommit att det hur eleven blir bemött av såväl personal som andra elever påverkar om eleven ska dras mot skolan. Strand (2013) beskriver från sina intervjuer hur elever som möttes av respekt och uppmuntrar, men även en känsla av att någon bryr sig känner motivation till skolan. Ett par av de studerade dokumenten, framför allt de där kommunerna gjort ett djupare arbete i form av projekt, skriver om hur de arbetar med relationer, men i det åtgärdande arbetet är relationerna osynliga. Det nämns möten, att pedagogerna ska uppmuntra och att visa omsorg är viktigt i det åtgärdande arbetet. Emellertid är det så att det djupare arbetet kring relationer tillsynes verkar bli åsidosatt. Vad detta beror på går inte att utläsa i de dokument som studerats, dock borde effekten bli att eleverna stannar hemma då de inte har erbjudits möjlighet att bygga de goda relationer som krävs för att dras mot skolan. En möjlig orsak skulle kunna vara att relationer kräver personal och det då blir en ekonomisk fråga.

Skolverket (2010) uttrycker att det kan krävas extraordinära och okonventionella insatser för att lyckas få en elev med lång frånvaro tillbaka till skolan. Konstenius och

Schillaci (2010) menar att en nyckelperson med hög relationskompetens kan vara användbar i arbetet med eleven och familjen. Några av de kommuner som studerats skriver i sitt åtgärdande arbete att detta kan vara en metod att en person ur personalen utses som kontaktperson för eleven och vårdnadshavare, medan det är endast två kommuner (7, 14) som skriver in det i det åtgärdande arbetet. Det hade dock varit intressant att få en närmare beskrivning vad kommunerna förväntar sig att denna kontaktperson ska göra, vilken kompetens den har och var den ska hämtas ifrån.

I ett förebyggande arbete beskrivs i Lgr (2011) att det ska finnas ett samarbete mellan skolans personal och elevernas vårdnadshavare i syfte att skapa goda förutsättningar kring elevens kunskapsutveckling och trivsel. Hur kommunerna arbetar med att göra vårdnadshavare delaktiga och engagerade för att bidra till att kunna främja närvaro lyser tyvärr med sin frånvaro och lämnar mycket efter sig att önska. Vårdnadshavares delaktighet hamnar främst inom ett ansvarstagande att efterleva skolplikten och i arbetet med elever när frånvaro utvecklats vilket kan ses som enormt dåligt använd resurs. Såväl Kearney och Graczyk (2013) som Ekstrand (2015) poängterar relationen mellan skolan och vårdnadshavare där föräldrarnas engagemang ses som en viktig faktor att motverka frånvaro. När det gäller ansvarsfördelningen hamnar den i en tydlig majoritet på skolan såväl främjande som åtgärdande. Fokus är tydligt på skolans ansvar vilket i sig kan ses som positivt att det tydligt framkommer att skolan faktiskt har det yttersta ansvaret. Det finns beskrivet i Skolverket (2010) där elever känt sig ansvariga och fått stå till svars för sin frånvaro inför skolpersonal. Det kan utifrån den aspekten ses som positivt att det inte läggs något ansvar på eleverna i dokumenten utan fokus handlar främst på att göra dem delaktiga i ett förebyggande arbete.

6.2. Metoddiskussion

Då frågeställningarna i föreliggande studie avser att svara på frågor kring kommunala policyers på området elevers skolnärvaro innehåller relationellt perspektiv och KASAM, samt är skrivna på vetenskaplig grund valdes metoden dokumentstudie och kvalitativ innehållsanalys. Studien har en ett hermeneutiskt angreppssätt, vilket innebär att dokumenten är studerade utifrån forskarnas erfarenhet, vilket är godtagbart enligt

Bryman (2011). Metoden fungerade väl då den gav tydliga riktlinjer hur kategoriseringen skulle utformas. Svårare var hur innehållsanalysen skulle struktureras då detta är ett friare angreppssätt. Vidare anser Bryman att det har effekt på objektivitet och angreppssätt, vilket kan vara svårt att undvika, men dock inte problematiskt, för studiens resultat. Detta då till hjälp i analysen har det utgått från två för specialpedagogiken teoretiska idealtyper, för att kategorisera insamlat material. Till hjälp för att bibehålla subjektivitet har teorierna relationellt perspektiv och KASAM gjort att ett filter skapats hos forskarna vid behandling av materialet, men som samtidigt krävdes extra eftertanke då formuleringen av frågeställningarna till analysen inte gav sig självklara. I kategoriseringsprocessen kunde allt insamlat material studeras och blev till stöd för vilka delar som skulle analyseras djupare. Detta var erforderligt då utifrån enbart kategoriseringen går det inte att dra generella slutsatser om en policys kvalitet.

Syftet med studien har varit att undersöka skånska kommuners policydokument angående skolfrånvaro, men inte huruvida dessa efterlevs och i sådant fall på vilket sätt och i vilken omfattning. Avgränsningen med Skåne, har med tanke på responsen, visat sig vara rimlig, både för tillförlitlighet och hanterbarhet. Insamlingen av materialet till studien gick förhållandevis lätt, då flera av kommunerna responderade på förfrågan. Dock var det inte helt enkelt att söka upp dokumenten på kommunernas hemsidor och det kan ha varit så att den senaste upplagan inte var den som var tillgänglig. Ett annat tillvägagångssätt hade varit att kontakta alla kommunerna via telefon, men det hade varit mer tidskrävande fast det hade gett möjlighet för forskarna att ställa vidare frågor. Tiden blev därför en begränsning i det här sammanhanget.

6.3. Tillämpning

För yrkesverksamma specialpedagoger kan denna starkt avgränsade studie visa på att det krävs stort kunnande och djupt engagemang för att bygga upp en skolverksamhet som verkligen främjar elevers skolnärvaro. Den har även visat att de studerade policyerna inte fungerar som enda ledstång och stöd i detta arbete. Genom att som specialpedagog vara införstådd med komplexiteten kring elevers skolnärvaro, kan detta bidra till alla elevers välbefinnande i skolan. Med specialpedagogens kunskap om relationellt perspektiv och KASAM kan densamma förmedla kunskap och vara en del i

skolans utvecklingsarbete. Enligt SFS (2007:638) "ska specialpedagogen leda utvecklingen av det pedagogiska arbetet med målet att kunna möta behoven hos alla elever". Ett utvecklingsarbete där specialpedagogens kunskaper om och förankring i aktuell forskning skulle kunna spridas till övrig personal genom exempelvis handledning. I SFS (2007:638) poängteras specialpedagogens samverkan med berörda parter och andra yrkesprofessioner. Specialpedagogen har därmed en viktig roll att som en spindel i nätet hitta fungerande metoder såväl förebyggande som åtgärdande där samarbete med andra professioner som exempelvis psykologer och kuratorer kan ge ett vidgat perspektiv och ytterligare kunskap.

Studien visar på hur bristen av forskning på området kring att främja elevers skolnärvaro påverkar dokument som ska vara vägledande för de som tar avgörande beslut kring den svenska skolan. Vidare visar studien på hur relationens betydelse påverkar elevers skolnärvaro och det finns ett behov av öka medvetenheten om relationens betydelse i både ett förebyggande och ett åtgärdande arbete. Utifrån ett specialpedagogiskt perspektiv med fokus på att utveckla lärmiljöer för samtliga elever hade det varit värdefullt om specialpedagogens kunskaper inom detta togs tillvara vid skapandet av dokument som handlar om att främja närvaro.

6.4. Förslag till vidare forskning

Som en direkt fortsättning på detta arbete hade en intressant studie varit att undersöka hur skolorna i en kommun som saknar dokument arbetar och samtidigt göra en studie över hur skolorna i en kommun med ett gediget genomarbetat dokument arbetar och sedan göra en jämförelse för att se hur mycket ett dokument på central nivå påverkar hur skolor arbetar med frånvaro och främjande av närvaro. Att kommuner har utarbetade dokument på kommunal nivå behöver inte betyda att det har implementerats och efterlevs och av den anledningen är det intressant att se om de kommunala dokumenten speglar skolornas arbete att främja närvaro och motverka frånvaro. Det skulle vara möjligt för en student eller forskare att genomföra en större undersökning av motsvarande material över hela Sverige och kunna följa de teman som sattes för denna studie och därmed eventuellt kunna säkerställa resultatet för föreliggande studie.

7. Referenser

- Ahlberg, A. (2015). *Specialpedagogik i ideologi, teori och praktik: Att bygga broar*. Stockholm: Liber.
- Andersson, H. (2017). *Möten där vi blir sedda: En studie om elevers engagemang i skolan*. Malmö högskola.
- Antonovsky, A. (2014). *Hälsans mysterium*. MTM.
- Aspelin, J. (2013). *Relationell specialpedagogik: I teori och praktik*. Kristianstad University Press.
- Aspelin, J. (2010). *Sociala relationer och pedagogiskt ansvar*. Stockholm: Gleerup.
- Attwood, G., & Croll, P. (2014, 09). *Truancy and well-being among secondary school pupils in England*. *Educational Studies*, 41(1-2), 14-28.
doi:10.1080/03055698.2014.955725
- Bryman, A., & Nilsson, B. (2011). *Samhällsvetenskapliga metoder*. Stockholm: Liber.
- Ekstrand, B. (2015, 02). *What it takes to keep children in school: A research review*. *Educational Review*, 67(4), 459-482. doi:10.1080/00131911.2015.1008406
- Eriksson-Gustavsson, A., Göransson, K., & Nilholm, C. (2011). *Specialpedagogisk verksamhet i grundskolan*. Lund: Studentlitteratur.
- Fangen, K., & Sellerberg, A. (2011). *Många möjliga metoder*. Lund: Studentlitteratur.
- Frelin, A. (2010) *Teachers' Relational Practices and Professionalism*, hämtad 2018-03-17 från <http://www.diva-portal.org/smash/get/diva2:300138/FULLTEXT01.pdf>
- Friberg, Karlberg, Sundberg Lax, Palmér (2015) *Hemmasittare och vägen tillbaka: Insatser vid långvarig skolfrånvaro*. Columbus Förlag
- Jungerstam G., Nyman-Kurkiala P., Ström K, Lindholm L., (2007), *Den unga människans rätt till sammanhang och delaktighet*. Hämtad 2018-01-05 från <http://search.ebscohost.com.ezproxy.hkr.se/login.aspx?direct=true&db=ccm&AN=105903787&lang=sv&site=ehost-live>
- Kearney, C. A., & Graczyk, P. (2013, 07). *A Response to Intervention Model to Promote School Attendance and Decrease School Absenteeism*. *Child & Youth Care Forum*, 43(1), 1-25. doi:10.1007/s10566-013-9222-1 hämtad 2017-12-01
- Konstenius V. & Schillaci M. (2010) *Skolfrånvaro -KBT-baserat kartläggnings-och åtgärdsarbete*. Upplaga: 1 Lund: Studentlitteratur AB

Mallett, C. A. (2015, 12). *Truancy: It's Not About Skipping School*. *Child and Adolescent Social Work Journal*, 33(4), 337-347. doi:10.1007/s10560-015-0433-1 hämtad 2017-12-01

Nilholm, C. (2007). *Perspektiv på specialpedagogik*. Lund: Studentlitteratur.

Nilholm, C. (2016). *Teori i examensarbetet: En vägledning för lärarstudenter*. Lund: Studentlitteratur.

Persson, B. (2001). *Elevers olikheter och specialpedagogisk kunskap*. Stockholm: Liber.

SFS (2007:638) *Examensordning specialpedagogprogrammet*. Stockholm

SFS (2010:800) *Skollagen*. Stockholm: utbildningsdepartementet

SFS (2017:1115) *Skollagen*. Stockholm: utbildningsdepartementet

SFS (1976:954) *Tryckfrihetsförordningen* Stockholm

SFS Skolinspektionen (2016) *Omfattande ogiltig frånvaro i Sveriges grundskolor*

Skolverket (2012), *Arbetet med att främja närvaro och att uppmärksamma, utreda och åtgärda frånvaro i skolan -för grundskolan, grundsärskolan, specialskolan, sameskolan, gymnasieskolan och gymnasiesärskolan*. Stockholm: Fritzes

Skolverket (2016) *Läroplan för grundskolan, förskoleklassen och fritidshemmet*. Stockholm: Wolters Kluwer.

Skolverket (2010). *Rapport 341 Skolfrånvaro och vägen tillbaka Långvarig ogiltig frånvaro i grundskolan ur elevens, skolans och förvaltningens perspektiv*. Stockholm: Fritzes

Strand, A. (2013). *Skolk ur elevernas och skolans perspektiv: En intervju- och dokumentstudie*. Hälsohögskolan, Högskolan i Jönköping.

Statens offentliga utredningar (2016) *Saknad! Uppmärksamma elevers frånvaro och agera* (SOU 2016:94) Stockholm: Elanders

Stukát, S. (2011). *Att skriva examensarbete inom utbildningsvetenskap*. Lund: Studentlitteratur.

Vetenskapsrådet *Forskningsetiska principer inom humanistisk-samhällsvetenskaplig forskning* Stockholm: Elander

Ödman, P-J i Gustafsson B (2004) *Kunskapande metoder inom samhällsvetenskapen*. Lund: Studentlitteratur

8. Bilaga 1

8.1. Frågor till dokument

1. Rubrik
2. Framgår policyns innebörd tydlig?
3. Framgår det tydligt vilka ansvarsområden som omnämns för skola, vårdnadshavare respektive elev?
4. Hur görs elever och vårdnadshavare delaktiga i dokumenten i såväl ett främjande som ett åtgärdande arbete?
5. Hur skapas motivation och engagemang hos vårdnadshavare och elever såväl främjande som åtgärdande?
6. Hur påvisas relationens betydelse i ett förebyggande arbete?
7. Hur påvisas relationens betydelse i ett åtgärdande arbete?
8. Finns det tydlig koppling till relevant forskning inom de valda metoder i förebyggande och åtgärdande arbete som dokumenten vilar på?
9. Finns det hänvisningar till styrdokument och hur omnämns det i främjande och åtgärdande arbete?
10. Övrigt