



Självständigt arbete, 15 hp, för specialpedagogexamen
Termin år: VT 2017

Närvarofrämjande strategier

*En kartläggning över arbetet med
skolnärvaron i några skånska skolor*

Jonas Kroon

Sektionen för lärande och miljö

Författare

Jonas Kroon

Titel

Närvarofrämjande strategier - En kartläggning över arbetet med skolnärvaron i några skånska skolor.

Handledare

Daniel Östlund

Examinator

Carina Henriksson

Sammanfattning

Syftet med denna studie är att undersöka några skånska skolor strategier för att förebygga och åtgärda långvarig skolfrånvaro. Undersökningen görs via en enkätundersökning som sedan analyseras utifrån systemteorin i syfte att utröna om det finns samband mellan skolans utseende, så som storlek och placering, och frekvensen av frånvarande elever på de deltagande skolorna.

Resultaten visar på en påverkan av bland annat skolans storlek, antalet pedagoger eleven möter per dag på antalet elever med hög frånvaro.

Ämnesord Frånvaro, kartläggning, strategier, skolnärvaro, relation, truancy.

Innehåll

1. Inledning.....	5
1.2 Syfte.....	7
1.3 Frågeställning.....	8
1.4 Disposition.....	8
2. Litteraturoversikt.....	9
2.1 Kollegialt lärande.....	9
2.2 Tidigare forskning.....	10
2.2.1 Frånvaro.....	10
2.2.2 Motivation.....	12
2.2.3 Elevhälsa.....	13
2.2.5 Frånvarorapportering.....	14
3. Teoretiska överväganden.....	15
3.1 Systemteori.....	15
3.2 Relationellt perspektiv.....	15
4. Metod.....	18
4.1 Val av metod.....	18
4.2 Urval och genomförande.....	20
4.3 Etiska överväganden.....	22
4.4 Bearbetning och analys av materialet.....	22
5. Resultat.....	23
5.1 Resultatanalys.....	29
6. Diskussion.....	31
6.1 Sammanfattning och slutsatser.....	34
6.2 Metoddiskussion.....	35

6.3 Studiens implikationer.....	36
6.4 Förslag till fortsatt forskning.....	36
Referenser.....	37
Bilaga.....	39

1. Inledning

I mitt arbete som specialpedagog möter jag elever där närvaron i skolan blir allt sämre och det förekommer även elever som helt uteblir från skolansvärld. Denna grupp elever är inget nytt fenomen, dock har det på senare år blivit mer aktuellt och uppmärksammat i media och sociala medier.

Under de senaste åren har det kommit ett antal rapporter från exempelvis Skolverket (2016) och nyligen en rapport från Skolinspektionen (2016) som undersökt skolfrånvaron nationellt.

Skolinspektionens rapport (2016) och Skolverkets rapport (2010) visar på brister i skolors arbete kring elever med omfattande frånvaro där ett av problemen är bristande frånvaro rapportering. Skolverkets allmänna råd om att främja närvaro (2012) menar att rektorn har ett stort ansvar i detta arbete.

Rektorn bör se till att orsaker till frånvaro utreds skyndsamt. Rektorn bör också sätta in konkreta åtgärder med utgångspunkt i den genomförda utredningen för att komma tillrätta med ogiltig frånvaro. Åtgärderna bör följas upp och vid behov bör rektorn pröva andra åtgärder för att komma tillrätta med ogiltig frånvaro. (SKOLFS 2012:34 s.1)

De åtgärder som citatet syftar på kan exempelvis vara anpassat schema, privat transport eller samtalskontakt med kurator. Detta citat är grunden för mitt examensarbete. Jag påvisar och lyfter fram att det är utredningar som gjorts av diverse myndigheter som ofta visar på vikten av att det finns en kommunikation mellan inblandade parter. Det kan vara exempelvis vårdnadshavare, barn och ungdomspsykiatri, socialtjänsten och skolan.

Skollagen (SFS 2010:800) lyfter fram att det i förskoleklass, grundskolan, grundsärskolan, sameskolan, specialskolan, gymnasieskolan och gymnasiesärskolan ska finnas en elevhälsa tillgänglig som främst ska arbeta förebyggande och hälsofrämjande. Elevhälsa ska innefatta medicinska, psykologiska, psykosociala och specialpedagogiska kompetenser, men även ha tillgång till skolläkare, skolsköterska, psykolog och kurator för att kunna tillgodose de medicinska, psykologiska och psykosociala insatserna. (SFS 2010:800)

Skolinspektionen (2016) menar att elevhälsan glöms bort i arbetet med elevers frånvaro. Detta trots att skolorna skapat rutiner för hur och när elevhälsan ska involveras. Skolinspektionen (2016) menar att rutinerna inte alltid kända av övrig personal på skolan och att det kan ta lång tid innan elevhälsan kopplas in och i flera fall har endast delar av elevhälsan blivit involverad utan att det tagits ett aktivt beslut om det. (Skolinspektionen, 2016)

I denna uppsats kommer elevers frånvaro från skolan lyftas och analyseras vilket gör att en genomgång och definition av begrepp är nödvändig för att du som läsare ska kunna ta del av de data som framkommit.

Begreppet hemmasittare är en populär benämning på en elev med hög frånvaro från skolan. Begreppet förekommer i bland annat flertalet forum och bloggar på internet. Den definition som görs i forum och bloggar är en elev som varit frånvarande från skolan under minst fyra veckor utan giltig orsak. Frånvaron är känd i familjen men svår att förändra.

Det begrepp som lyfts fram i rapporter kring elever frånvaro från skolan från institutioner som Skolverket (2010) och Skolinspektionen (2016) är elever med omfattande eller fullständig frånvaro.

Sammanlagt var det ungefär 1 500 skolpliktiga elever i kommunala skolor och knappt 150 elever i fristående skolor som i slutet av läsåret 2008/09 varit fullständigt frånvarande i minst en månad utan giltiga skäl. Det är i stort sett identiska siffror som i den tidigare undersökningen för två år sedan. (Skolverket, 2010 s.59)

Både Skolverket (2010) och Skolinspektionen (2016) skriver att frånvaro rapporteringen är svår att tyda då det handlar om hur frånvaron definieras.

Den andra delen av frånvaron bland elever kan benämnas som ströfrånvaro eller skolk. Detta lyfts fram i kapitlet Litteraturöversikt där jag skriver om forskaren Britten Ekstrand (2015) forskning om begreppet skolk. Vidare lyfter Skolverket fram ströfrånvaro som en benämning.

Att omfattande ströfrånvaro inte förekommer är vanligare i kommungrupperna pendlingskommuner, glesbygdskommuner och övriga kommuner med färre än 12 500 invånare. (Skolverket, 2010 s.59)

Min ambition med detta arbete är att synliggöra de framgångsfaktorer som gjort att elever fått en ökad närvaro i skolan. Min uppsats kommer att fokusera på skolans roll

i detta arbete utifrån de åtgärder som de sätter in som stöd för att öka skolnärvaron. Konklusionen av resultatet ska vara ambitionen att ha olika strategier för ökad skolnärvaro från olika skolor i Skåne.

Långvarig eller ofta återkommande frånvaro innebär att elever inte får den utbildning som de har rätt till. För den enskilde eleven kan en sådan frånvaro leda till stora svårigheter i framtiden och därför ser jag detta ämne som ytterst viktigt att forska kring (Regeringen. 2015).

Jag anser att denna typ av undersökning ger både mig som specialpedagog samt andra professioner en känsla av att det går att göra något åt detta problem samt kan ge praktiska strategier på hur andra skolor gjort. Jag anser även att det är viktigt att inte bara lägga fokus på problemet och varför elever har hög skolfrånvaro utan även lägga fokus på vad som sker för att öka skolnärvaron, dvs. skolans proaktiva arbete.

Skollagen anger en ovillkorlig rätt för alla barn med skolplikt att få tillgång till utbildning. För att inga barn skall gå miste om denna rättighet innehåller skollagen bestämmelser, dels en skyldighet för kommunerna att se till att alla barn får den utbildning de har rätt till, dels ett ansvar för barnets vårdnadshavare att se till att barnet fullgör sin skolgång. (Skolverket, 2010 s.92)

Elevers frånvaro från skolan är ett stort nationellt problem som uppkommer ur många faktorer. Problemet har lyfts i bland annat rapporter från statliga myndigheter såsom Skolverket och Skolinspektionen. Dessa ger indikationer på att anledningarna till frånvaron är många och på så vis gör arbetet med att öka närvaron komplicerad.

1.2 Syfte

Syftet med denna studie är att undersöka några skånska skolors frekvens av frånvarande elever samt synliggöra de förebyggande strategier skolorna använder sig av för att åtgärda långvarig skolfrånvaro. Syftet är även att försöka visa på samband mellan skolornas storlek och placering och frånvarande elever på de deltagande skolorna.

1.3 Frågeställning

- Hur ser frekvensen av frånvarande elever ut på de i studien deltagande skolorna?
- Vilka åtgärder anser de deltagande skolorna fungerar bäst för att höja elevernas närvaro i skolan?
- Finns det samband mellan skolans utseende, så som storlek och placering, och frekvensen av frånvarande elever på de deltagande skolorna?

1.4 Disposition

Studien är upplagt enligt följande disposition:

Under rubrik 2 och 3 presenteras tidigare forskning i området samt två teoretiska perspektiv. Under rubrik 4 presenteras metod delen, för att under rubrik 5 redovisa resultat och analys av resultatet. Diskussion av resultat och analys återfinns under rubrik 6 tillsammans med sammanfattning och slutsatser. Avslutningsvis återfinns referenslista och bilagor.

2. Litteraturöversikt

2.1 Kollegialt lärande

För att få öka elevers lust att lära samt motivation till skolarbete används kollegialt som en metod för pedagogerna att utforska vad som ökar elevernas lust att lära.

Forskning kring att hjärnans inställning till inläring hänger ihop med en tydlig vinst eller känsla av kunskapen känns värdefull diskuterar Holmqvist (2006).

Ett variationsteoretiskt perspektiv på lärande utgår från att allt lärande är icke-dualistiskt, det vill säga att det inte finns en kunskap ”där ute i världen” som ska förstås och avbildas i en lärandes ”inre värld”, eller att kunskapen finns ”där inne” och appliceras på världen ”där ute” eller ”där inne” utan mitt emellan. (Holmqvist, 2006 s. 15)

Innebörden av denna teori, utifrån ett pedagogiskt perspektiv, som att pedagogens uppgift är att se till att eleven ser på en uppgift eller ett problem med olika perspektiv och på så vis får en bredare kunskap om ämnet. I en lesson study skapas en lektion tillsammans med andra en grupp kolleger utifrån denna teori. I Holmqvist (2006) beskrivs att pedagogerna först bör ta reda på elevernas referensram till det innehåll som ska behandlas på lektionen. Detta kan exempelvis göras genom ett skrivet test. När detta är fastställt kan lektionen skapas utifrån kunskapen av vilka förkunskaper eleverna har. Efter observation träffas pedagogerna och går igenom vad som observerats. Både hur läraren agerade men i synnerhet hur eleverna tar till sig kunskapen.

Syftet med detta arbetsätt är att utveckla eleverna lärmiljö och försöka förstå vad som gör att eleverna lär sig något under lektionen, är det lite väl begränsande att använda sig av en specifik teori om hur man lär sig. Samtidigt är det bra att begränsa sig och använda sig av en forskningsbaserad teori. (Holmqvist, 2006) Detta arbetsätt ger större utrymme för reflektion och om då frågeställningen är riktad mot exempelvis elevers lust att lära, som i detta fall så skapas en större chans att de reflekterande samtalen leder en utveckling av lärmiljön och i det långa loppet, elevernas inlärningsmöjligheter.

2.2 Tidigare forskning

Forskare såsom Britten Ekstrand, Ingegerd Ericsson och Ann-Sofie Strand lyfter i sina artiklar fram begrepp som skolnärvaro, motivation och skolk. Dessa begrepp kommer att förklaras och sedan appliceras på de svar resultatet påvisar i diskussionskapitlet.

2.2.1 Frånvaro

Ekstrand (2015) lyfter fram begrepp i metod delen av artikeln vilka presenterades, definierades återkom genom hela artikeln. Dessa begrepp är bland annat truancy och attendance. Truancy översätts till skolk, elever som aktivt inte gick på enstaka lektioner men också uteblev enstaka dagar. Attendance översätts till närvaro, i det här fallet skolnärvaro.

Den konklusion som Ekstrand kom fram till var att hög skolfrånvaro är i grund och botten en protest mot skolsystemet som det ser ut idag. Känslan av meningslösa kunskaper och utan utmaningar för dessa elever. (Ekstrand, 2015)

För att bryta detta mönster krävs ett byte av perspektiv. Fokus bör läggas på att skapa ett positivt skolklimat och relationsskapande mellan pedagog och elev. Förändringen måste börja på regeringsnivå.

Strand (2014) skriver i sin artikel om skolk och dess olika förklaringar som baseras på intervjuer av elever som haft hög frånvaro i skolan.

Strand menar att skolk å ena sidan kan ses som en sund reaktion på en ovänlig skolmiljö eller ett ställningstagande grundat i missnöje mot skolan. Strand fortsätter med en annan förklaring där skolk kan ses som ett resultat av omständigheterna i ett högrisks liv med ödesdigra konsekvenser som social isolering, misslyckanden i skolan, narkotikamissbruk och även kriminalitet.

För att försöka definiera begreppet skolk visar Strand (2014) bland annat Sutphen, Ford och Flahertys definition som menar att skolk är en juridisk term för icke-ursäktad frånvaro från skolan under en angiven tidsperiod. Andra definitioner av skolk innefattar bland annat frånvaro från skolan utan godkännande från föräldrar och skola.

Strand (2014) skriver vidare att skolk är ett aktivt beslut av eleven att låta bli att gå på lektioner. Ett sådant beslut kan vara det första av många som kan innebära andra antisociala beteenden som kan leda till oönskade resultat (Strand, 2014). En långsiktig skolfrånvaro gör ungdomar benägna att skapa problembeteenden som kan ha en skolrelaterad förklaring. (Strand, 2014)

Strand (2014) talar också om ursäkter till skolk. Ursäkter används när en individ erkänner att en åtgärd är dålig, felaktig eller olämplig men att denne inte ser någon annan utväg och därför väljer att skolka. Som elev hittas en lösning på problemet, exempelvis att inte förstå lektionsuppgiften. Lösningen leder till skolk vilket eleven motiverar med att lektionen inte ger eleven någonting och därför ses som meningslös.

Another contribution is the turning point for three students who had relationship problems and deviant behaviour because of feelings of being excluded from school. Through engaged, supportive adults alongside them, they returned to school and their relationships to the teachers were restored. (Strand, s. 275)

Ekstrand (2015) visar på liknande resultat i sin forskning där elever uttrycker sin brist på engagemang från skolans sida genom att skolka.

Ekstrand kategoriserar skolk utifrån olika faktorer. Exempelvis pedagogiskt skolk där eleven stannar hemma eftersom hen måste studera innan ett prov eller för att undvika ett prov. Denna kategori innefattar även skolk som resultatet av ett inkonsekvent schema med håltimmar mellan lektionerna (Ekstrand, 2015).

Ekstrand skriver också om två olika perspektiv på orsakerna bakom skolk.

Första perspektivet är skolans. Skolan i form av rektor, specialpedagog, kurator, skolsköterska och lärare lägger skulden på föräldrar, omständigheter i hemmet, attityder till skolan, det sociala och kulturella arvet.

Det andra perspektivet är utifrån hemmet. Ungdomar och föräldrar tycker orsaken finns i skolans beteende gentemot hemmet och eleven. Lärare som inte ser eleverna eller engagerar sig, antingen i ämnet eller eleverna, resulterar i lektioner som inte är stimulerande för eleven.

Ekstrand menar att faktorer som ligger bakom skolk kan sorteras i fyra kategorier: individ, familj, skola och samhälle (Ekstrand, 2015).

Orsakerna bakom skolka som lyfts i denna artikel kan vara många och ändras över tid. Detta gör arbetet med att få eleverna tillbaka till en normal skolgång väldigt komplicerat.

Ekstrand (2015), liksom Strand (2014) och Ericsson (2006), lyfter fram vikten av relationen. Relationen mellan eleven och vuxen personal på skolan, relationen mellan elev och klasskamrater samt relationen mellan skolan, hemmet och eventuell annan instans (Ekstrand, 2015).

2.2.2 Motivation

Ericsson (2006) lyfter i sin artikel fram att inte många forskare betraktar barns koncentrationsförmåga som ett resultat av omgivningen. Det vanligaste sättet är se på koncentrationsförmåga är som något personligt, som är bundet till individen. Många yrkesroller som kommer i kontakt med dessa frågor, såsom läkare och psykologer, utgår ofta från att uppmärksamhet utvecklas genom mognad och inte genom lärande i samspel med andra (Ericsson, 2006). I Ericssons artikel (2006) beskrivs dessa i termer av ett punktuellt perspektiv som motsats till ett relationellt perspektiv. Ericsson (2006) skriver även om en flexibel uppmärksamhet som en förmåga, som barn med koncentrationssvårigheter kan behöva ha hjälp att träna genom interaktion med vuxna. Ericsson lyfter även fram motivationen som en viktig faktor för att kunna behålla uppmärksamheten under en längre tidsperiod (Ericsson, 2006). Motivation uppstår ofta i mötet och genom kommunikation med andra människor.

Motivation är en komplicerad och sammansatt funktion, som påverkas av såväl interaktion med omgivningen som av impuls kontroll, eller social kontroll uttryckt i interaktionistiska termer. Asplunds teori (1983) om social responsivitet tydliggör hur människans elementära socialitet motiverar henne att respondera, dvs. att samspela med andra. (Ericsson, 2006, s. 39)

Människan är av naturen en social varelse som behöver ett sammanhang och en grupp för att utvecklas och detta görs i kommunikation mellan andra människor. Motivationen som Asplund talar om är en del av grunden i varje människa att vilja ingå i ett sammanhang och ha en grupptillhörighet. När denna kommunikation med andra människor inte tillfredsställs kan individen känna bristande motivation och på så vis se detta som en anledning till att stanna hemma från skolan. Chansen för att hitta

en individ som med vilken kommunikationen fungerar kan bli större ju fler, exempelvis pedagoger, individen stöter på under en dag.

Vidare fortsätter Ericsson (2006) att beskriva barns behov av en vuxen person som hjälper eleverna att lära sig kontrollera sin egen viljestyrda uppmärksamhet, som genom samspel och nyfiken engagemang hjälper barnet att utveckla och upptäcka sin viljestyrda uppmärksamhet. Detta engagemang tar mycket vuxentid. Ericsson (2006) menar också att barn inte har nytta av korta intensiva möten med en vuxen utan behöver mer tid för långsamt reflekterande och upprepning i vardagssysslor för att kunna utveckla sin medvetna viljestyrda uppmärksamhet (Ericsson, 2006).

Det är pedagogiskt och psykologiskt viktigt att se potentialer för inläring och den viljestyrda uppmärksamheten som ett samlat funktionellt system, där viljestyrd uppmärksamhet är den faktiska förutsättningen för inläring. (Ericsson, 2006, s. 42)

Ericsson (2006) skriver även att om inläringen känns värdefull för den person som lär sig kommer hjärnan att aktiveras och vara mer öppen för denna inläring. Barn som inte ges möjlighet till socialt samspel med vuxna löper risk att få koncentrationssvårigheter (Ericsson, 2006).

2.2.3 Elevhälsa

Holmström (2015) skriver om vikten av hälsosamtal med elever i grundskolan men också om vikten av ett fungerande elevhälsoteam för att kunna förebygga frånvarande elever. Holmström menar att syftet med att samla insatserna var bland annat att öka samverkan mellan de olika insatserna och att betona det hälsofrämjande och förebyggande arbetet (Holmström, 2015). De olika insatserna som verkar för en sund elevhälsa är rektor, kurator, specialpedagog, skolsköterska, skolläkare och psykolog. Dessa olika kompetenser används bäst i ett tvärvetenskapligt samtal där en situation eller ett problem lyfts fram för att sedan angripas med frågor och råd från de olika kompetenserna.

Att samtala om hälsa är ett effektivt sätt att främja hälsan för skolbarn. Hälsosamtal med en dynamisk syn infördes i skolhälsovården i Southampton 1989. Målet med de intervjuerna var att motivera och hjälpa barn att ta ansvar för sin egen hälsa (Holmström, 2015). Holmström skriver även att forskning har funnit stöd för att hälsosamtal är ett effektivt sätt att främja elevers hälsa när det gäller trivsel i skolan,

mobbing, alkohol, narkotika, tobaksfrågor, övervikt och social klass. Vid ett hälsosamtal får eleven möjlighet att prata om sin hälsa, sitt mående och sin skolsituation med en professionell neutral vuxen som står utanför de krav som exempelvis läraren eller föräldern kan innebära (Holmström, 2015).

2.2.5 Frånvarorapportering

Frånvarorapportering är ett verktyg för att främja skolnärvaro hos elever. Denna kan ske via ett digitalt system men också i pappersform. Det är oftast mentorn för en grupp elever som har störst möjlighet att uppmärksamma om en elevs frånvaro ökar och kan då ta ett inledande samtal med vårdnadshavarna och eleven om det är något som skolan kan göra för att hjälpa till att öka närvaron för eleven (Skolverket, 2010).

3. Teoretiska överväganden

3.1 Systemteori

För att sammanställa den data som samlats in och kunna utröna eventuella samband mellan de olika skolornas svar är min tanke att använda mig av ett helhetsperspektiv. Bladini (Kroksmark, T, Åberg, K, 2007) skriver att begreppen system, omgivning och distinktion från social systemteori är en utgångspunkt för användandet av ett helhetsperspektiv. Med dessa begrepp kan forskaren lättare skapa ramar kring avgränsningar och gruppkonstellationer. Avgränsningen av grupperingarna bestäms utifrån de insamlade data. Att kalla grupperingarna för system kan få de data som granskas att uppfattas mer organiskt eller levande och bli lättare att analysera. Ett system är beroende av andra närliggande system och dessa påverkar alltid varandra (Moe, 1995).

Systemteorin bygger på just detta resonemang, att en individ ingår i olika relationer och dessa relationer tillsammans bildar olika system. Exempelvis vårdnadshavare, skola och Barn och ungdomspsykiatri (BUP).

När man ser detta ur ett helhetsperspektiv med utgångspunkt i hur de olika relationerna i systemen påverkar varandra blir det ofta tydligare att problemet kan vara mer komplext än att exempelvis en elev stör i klassrummet genom att exempelvis gå runt i klassrummet. Moe (1995) menar att relationer mellan de olika systemen skapar och förändrar gränser via kommunikation eller frånvarande kommunikation (Moe, 1995). Även Gjems (1997) menar att systemteori är ett användbart verktyg vid granskning av relationer mellan människor och att människor i ett socialt system står i relation till varandra (Gjems, 1997).

3.2 Relationell pedagogik

Relationen mellan pedagog och elev är en av de viktigaste framgångsfaktorer för att elev ska lyckas i skolvärlden. För att kunna ge en förklaring på vad hur dessa relationer skapas och förändras menar Aspelin (2014) att man kan använda sig av Scheffs teori om sociala band.

Aspelin (2014) menar att sociala band skapas genom kommunikation mellan två eller flera individer. Både den verbala och den icke verbala kommunikationen har lika stor

inverkan på skapandet av sociala band. (Aspelin, 2014) Utifrån uppdraget som pedagog är det vår skyldighet att dessa sociala band får chans att skapas. Eleverna har en skolplikt som gör att de befinner sig i klassrummet, pedagogen har gjort valet att vara i klassrummet. (SFS 2010:800) Att observera sociala band mellan en lärare och elev kan lätt bli subjektivt eftersom att den icke verbala kommunikationen, den som sker i de observerades tankar och i deras intentioner, är väldigt svårtolkad. Även handledning utifrån denna observation är svårt för den observerade att återberätta vad hen tänkte i de olika situationerna. (Aspelin, 2014) Om inte för något annat så för att medvetandegöra pedagogen att dennes handlingar har en effekt på eleven och på deras sociala band.

Ur Aspelin (2014) går även att läsa om vad lärarutbildningen bör fokusera anser bland annat att relationen mellan lärare och elev. De nämner även att undervisning kan definieras som möten mellan människor och kunskap är information individerna tar till sig och gör till sin egen.

Som pedagog har man ett pedagogiskt ansvar för sin undervisning, något som Aspelin (2014) också diskuterar.

Som läraren framställs nedan är han/hon först och främst en medmänniska och en vägvisare, med ett personligt ansvar för barns och ungas utveckling. (Aspelin. 2014. s. 12)

Ledarbegrepp förknippas med att ta en grupp individer från plats A till plats B med hjälp av olika resurser så som exempelvis auktoritet eller betting. ”För att nå ett A i betyg måste du vara mer aktiv på lektionerna.”

Pedagogiskt ansvar lägger mer fokus på att relationen och kommunikationen mellan två individer där den ena parten ansvarar för kunskapen om vad som krävs för att nå till plats A. Hur de ska nå målet framkommer i kommunikation de emellan. (Aspelin. 2014)

Aspelin (2014) talar även om att tankar kring utbildning bör fokuseras kring de relationer som eleven sätts inför i sin skolgång. Pedagog och elev deltar i en mängd olika relationer som tillsammans blir aktörer i de konkreta situationerna.

För att förhållandet mellan olika relationer ska bli tydligt myntas begreppet deltagarcirklar där pedagog-elev utgör den första cirkeln vilket är själva kärnan i elevens utbildning.

Utifrån denna cirkel kan sedan en mängd andra cirklar skapas så som: elev-elev relation, skola som organisation – familj och mellan elev och samhället i stort. (Aspelin. 2013)

En central fråga för relationell specialpedagogik blir därmed vilka möjligheter eleven har att vara delaktig i genuin kommunikation, samt vilka hinder mot sådana skeenden som existerar. (Aspelin. 2013. s. 187)

Med utgångspunkt i att elevens förmåga och möjlighet att kommunicera är en nödvändig förutsättning för kunskapsinhämtning, är det viktigt att lägga fokus på var dessa möjligheter finns och hur de påverkar elevens skolgång.

4. Metod

4.1 Val av metod

Valet mellan en kvantitativ kontra kvalitativ metod grundar sig i vilket resultat som syftet och frågeställningarna som ligger till grund för detta forskningsarbete kräver för att kunna besvaras. Då syftet och frågeställningarna är riktade mot specifika svar och inte mot respondentens ståndpunkter. Bryman (2011) talar om att det i kvalitativa intervjuer är önskvärt att ge intervjun utrymme att röra sig i olika riktningar. I en kvalitativ intervju kan intervjuaren ställa följdfrågor för att få mer nyanserade svar av intervjupersonen vilket en kvantitativ undersökning inte ger utrymme för då det äventyrar den standardiserade komponenten i datainsamlingsprocessen (Bryman, 2011).

Vid användning av en kvantitativ metod såsom enkätundersökning är reliabilitet och validitet viktiga begrepp som bör användas vid skapandet av enkätfrågor.

Reliabilitet handlar om pålitligheten i ett enkätsvar. Detta begrepp är grundas på tre faktorer: *stabilitet*, *intern reliabilitet* och *interbedömarreliabilitet*. *Stabilitet* innebär att måttet, eller svaret på frågan, ska vara så stabilt att det inte finns någon risk för att respondenten inte ändrar sitt svar. *Intern reliabilitet* behandlar frågan om respondentens svar är relaterat till svaret på någon övrig av frågorna i enkäten. *Interbedömarreliabilitet* behandlar överensstämmelse mellan olika observatörers tolkning av data (Bryman, 2011).

Validitet handlar om en eller flera frågor mäter det som de är konstruerade för att mäta. Bryman (2011) talar om samtidig validitet som ett sätt att utröna orsaken till ett mått. Exempelvis att undersöka orsaken till frånvaro kan frågor kring olika anledningar till frånvaron ställas. Om inte ett samband kan framställas mellan dessa, exempelvis att frånvaron inte skiljer sig åt när det ställs mot en antagen anledning till frånvaron, kan validiteten ifrågasättas (Bryman, 2011).

Fördelarna kring webbenkäter är att det går snabbt och att dataregistreringen sker direkt vid insändandet av enkäten (Dahmström, 2011). Jag anser även att en stor fördel är den stora spridningen man kan få så länge man har tillgång till respondenternas mailadresser. Nackdelarna med webbenkäter menar Dahmström (2011) bland annat är problemet med att få fram e-postadresser, ökat bortfall på grund av tekniska problem eller ovana att använda datorer.

Dahmström (2011) menar att det är viktigt för den personliga integriteten att man som respondent blir garanterad säkerhet av data som överförs via internet. För att detta ska ske bör krypterad data användas och bekräftelse på att mailet kommit fram för att garantera att rätt person fått enkäten.

Utifrån dessa två typer av enkäter tänker jag välja att använda mig av en webbenkät för min datainsamling. Då detta är det bästa sättet att nå ut till så många respondenter som möjligt och för att minimera bortfallet. Den direkta registreringen av data är en stor fördel och något som kommer att göra datainsamlingen mindre tidskrävande.

Dahmström (2011) lyfter också bland annat fram presenter som ett sätt att höja svarsfrekvensen. Jag såg dock att min budget inte skulle komma att tillåta sådana utsvävningar.

Dahmström (2011) skriver om insamling av data och valet kring vilken metod för datainsamling som passar till de data som är tänkt att insamlas. Insamlingsmetoder såsom enkäter, intervjuer och observationer är så kallade primärdataundersökningar vilket innebär att de data som samlas in för första gången. Som motats till detta lyfts bland annat användningen av befintlig data i form databaser eller statistik insamlad av exempelvis Skolverket (Dahmström, 2011).

Då mitt arbete kretsar kring data som lämpligtvis samlas in via en primärdataundersökning är detta första val av metod.

En kvantitativ metod går ut på att generalisera och en kvalitativ undersökning går mer in på djupet och att metodvalet hänger samman med val av teori (Dahmström, 2011).

Dahmström (2011) talar om olika typer av enkäter, exempelvis postenkät och webbenkät.

Fördelarna för användningen av en postenkät beskriver Dahmström (2011) som att det är möjligt för en stor spridning av enkäten, det går att ställa många olika typer av frågor, respondenten kan besvara enkäten när hon/han har tid och det finns ingen påverkan från intervjuaren. Nackdelarna kring att använda sig av postenkät menar Dahmström (2011) kan vara en risk för stort bortfall.

Att använda sig av en metod för att bevisa en teori är det vanligast vid användandet av en kvantitativ metod, såsom enkätundersökning (Bryman, 2011). Samma författare talar bland annat om detta förhållningssätt och benämner detta som deduktion (Bryman, 2011). Ett annat förhållningssätt som lyfts fram är induktion, då forskaren

utgår från sitt resultat av data insamling och skapar en teori utifrån resultaten. Denna uppsats kommer alltså att ha ett deduktivt förhållningssätt.

4.2 Urval och genomförande

Inför detta arbete hade jag en tanke om att insamlingen av data skulle ske digitalt via e-mail. Jag skulle begränsa mig till skolor i Skåne med klasserna F-9 för att få en så bred insamling som möjligt. Min tanke från början var också att samla data från hela Sverige. Insamlandet av dessa e-mailadresser skulle ske via ett fackförbunds medlemslista och på så vis inte särskilt tidskrävande. Detta visade sig inte gå att lösa då denna typ av medlemslistor inte delas ut. Jag fick då tänka om och beslöt mig för att använda mig av offentlig information via skolornas hemsidor. Detta gjorde att jag fick en större arbetsbörda än min ursprungliga tanke och gjorde då valet att begränsa mitt antal av respondenter till 200 stycken. Jag gjorde då också valet att begränsa mig till skolor i Skåne. Valet av avgränsning till Skåne och inte hela Sverige gjorde jag utifrån eget intresse men också för att få ett område som kändes greppbart och inte för stort då insamlandet av e-mailadresser visade sig vara svårare än min ursprungliga tanke. Då jag påbörjade insamlingen av e-mailadresser märkte jag att en del skolor inte skrev ut dessa på skolans hemsida utan istället använde sig av ett system där frågan ställs i en meddelanderuta och svaret skickas till angiven e-mailadress. Detta gjorde insamlingen av e-mailadresser ytterligare svårare. Jag tog beslutet att utöka skolorna från skolor med upptagning F-9 till skolor med upptagning F-9, F-6, 4-6 och 7-9.

Valet av frågor till enkäten gjordes genom en diskussion med Barbro Bruce som jag sökte upp på inrådan av mi handledare Daniel Östlund då hennes kompetens kring datainsamling i enkätform översteg hans. Eftersom att svaret på dessa frågor ska komma att vara den data som ligger till grund för min analys och diskussion är det viktigt att de ger en bred bild av både skolan och de aspekter jag specifikt var ute efter. Det är också viktigt att hålla nere antalet frågor då svarsfrekvensen oftast blir lägre om respondenten känner att frågorna är för många och inte anser sig ha tid på att svara på enkäten (Dahmström, 2011). Vid skapande av en enkät är det viktigt att tänka på den som är tilltänkt att svara på frågorna har den kunskapen och inte måste ta reda på den med hjälp andra. Detta kan medföra att personen väljer att inte svara på enkäten alls eller glömma bort den. Jag valde att skicka enkäten till skolans rektor då jag tror att

det är denne som har sitter på den kunskap jag är ute efter. Jag upptäckte när jag samlade in e-mailadresserna att en del rektorer var även rektor på andra skolor. Detta gjorde att jag skickade ett extra mail till dessa för att understryka att jag gärna såg att de svarade från båda skolorna. Om svarsfrekvensen ändrades på grund av denna påminnelse vet jag inte men jag anser att jag gjort vad jag kunnat för att hålla antalet inkommande svar så högt som möjligt.

Ovannämnda aspekter gör valet av frågor komplicerad men trots komplikationen gjorde jag valen och blev:

- Ligger er skola inom stadskärnan?
- Hur många elever går på skolan?
- Vilka årskurser har skolan?
- Är Er skola fristående eller kommunal?
- Vilka funktioner ingår i ert elevhälsoteam?
- Hur ofta träffas ert elevhälsoteam?
- Har er skola en handlingsplan för elever med hög frånvaro?
- Hur ofta anser ni att denna hjälper eleven att återkomma till skolan?
- Har er skola ett digitalt frånvarorapporteringssystem?
- Hur ofta används rapporteringen?
- Hur många pedagoger möter eleven per dag?
- Hur många elever på er skola har en frånvaro på mer än 25% per termin?
- Hur många elever på er skola har varit hemma från skolan i mer än en månad utan giltig anledning?
- Hur ofta arbetar ni med kollegialt lärande kring elevers lusta att lära?
- Hur ofta arbetar ni med kollegialt lärande för att skapa känsla av sammanhang (KASAM) kring det didaktiska arbetet på skolan?
- Vad anser Ni är nyckelstrategierna för att förebygga hög frånvaro hos eleven?

Alla frågor utom den sista är ställda så att svaret blir lätt att analysera då de är i olika former av graderade skalor. Den sista frågan är en öppen fråga med avsikt att låta respondenten få möjlighet att göra sin röst hörd lite mer fritt. Här kan respondenten välja att svara kortfattat eller mer utvecklat. Detta för att ge de respondenter som vill delge mer av sina erfarenheter en chans att göra det.

Vid valet av dag för utskick resonerade jag att svarsfrekvensen blir högre om utskicket kommer på en måndag. Om utskicket kommer på en fredag resonerade jag att respondenten lättare väntar med denna uppgift till måndag och då kanske glömmer bort att svara. Detta är bara mina egna funderingar som inte styrks av någon forskning men jag känner ändå att valet av dag har betydelse och därför lyfter jag det här.

Svarsperioden var mellan två veckor inom vilka det kom ca.50 svar. Jag skickade då ut ett påminnelsemail till samtliga respondenter vilket resulterade i 25 svar till. Totalt fick jag in 74 svar vilket motsvarar 37 %.

Med utskicket bifogades även ett missivbrev som informerade deltagaren om syftet med undersökningen samt hur anonymiteten och nyttjandet av de insamlade data skulle gå till.

4.3 Etiska överväganden

Vetenskapsrådet nämner att det finns fyra etiska element som ska vara tillgodosedda. Dessa är information, samtycke och konfidentialitet och nyttjande (Denscombe, M. 2000). För att informationen om hur nyttjandet av de svar de deltagande skolorna lämnade skulle ske skrevs detta i det missiv brev som skickades ut i samband med förfrågan till medverkan i enkätundersökningen. I detta brev stod skrivet att länken till den digitala enkäten gör deltagaren anonym och att de data som samlas in ska komma att ligga till grund för detta arbete och kan inte knytas till en specifik respondent.

4.4 Bearbetning och analys av materialet.

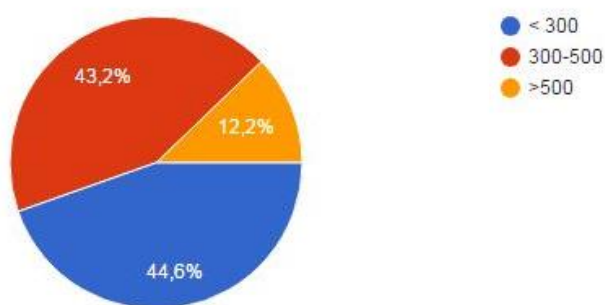
Efter det att insamlingsarbetet var klart och sammanställt påbörjades en process av jämförande mellan de olika frågornas svar för att se om det fanns samband mellan de olika systemen jag konstruerat av frågorna. I Excel-arket gick även att skapa diagram av svaren för att tydligare illustrera svaren.

5. Resultat

Av de 200 st. enkäter som skickades ut digitalt kom 74st svar. Många av de som inte fyllde i enkäten svarade att de inte hade någon möjlighet att svara på enkäten av olika anledningar som exempelvis ingen erfarenhet av hemmasittare eller för många förfrågningar via enkäter. Från en del förfrågningar kom svar om att personen är tjänstledig och återkommer efter svarsperioden på två veckor.

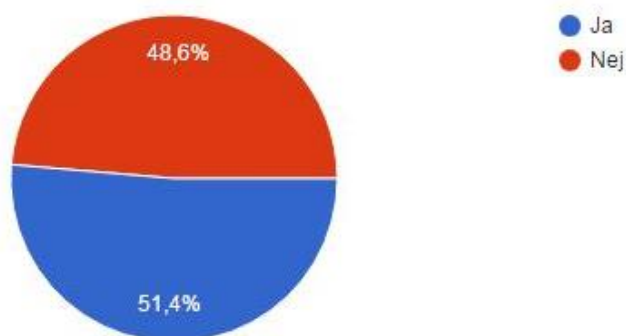
De svarande ställdes 16 stycken frågor kring deras skola och organisation, deras frekvens av frånvaro bland elever samt deras arbete med kollegialt lärande. De första fyra frågorna handlade om skolans läge, storlek och om skolan är kommunal eller fristående.

Hur många elever går på skolan? (74 svar)



Av de 74 svarande låg resultaten väldigt jämt på första frågan som var om skolan låg inom en stadskärna där svaren var 48,6% nej och 51,4% ja. Med antalet elever som gick på skolorna var fördelningen 43,2% mindre än 300 elever. Mellan 300 och 500 elever var det 44,6% och fler

Ligger er skola inom en stadskärna? (74 svar)



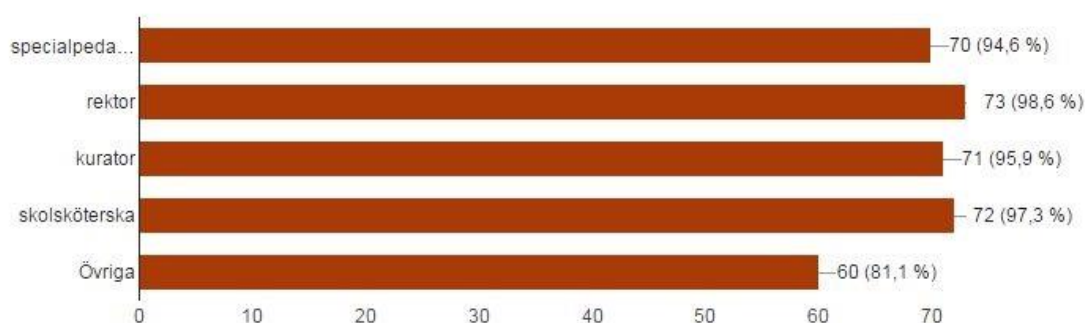
än 500 elever var 12,2%. På frågan kring vilka årkurser som är på skolan svarade 39,2% F-6, 44,6% F-9 och 16,2% 7-9. Det var alltså ingen skola med endast stadierna 4-6 som svarade. Av de skolor jag valt ut var fem av dessa sådana skolor.

På frågan om skolan vara kommunal eller fristående svarade 83,6% att de var en kommunalskola och 16,4% att de var fristående skolor.

Då jag samlade in e-mailadresser till rektorer från de skolor jag skulle skicka enkäten till var fördelningen mellan fristående och kommunala skolor ca. 40% fristående och 60% kommunala.

Efter dessa frågor kommer två frågor kring skolans elevhälsa. Den första av dessa handlade om vilka funktioner som ingick i deras elevhälsoteam. Här svarade skolorna:

Vilka funktioner ingår i ert elevhälsoteam? (74 svar)



I majoriteten av de svarande ingår specialpedagog, rektor, skolsköterska och kurator i elevhälsoteamet. 81,1% svarade även att övrig personal ingick i deras elevhälsoteam. Exempel på sådana funktioner är studie och yrkesvägledare (SYV), skolpsykolog, skolläkare, elevsamordnare, speciallärare och socialpedagog. På frågan hur ofta

elevhälsoteamet samlades på respektive skola svarade 32,4 % varannan vecka eller mer sällan, 63,5 % två gånger i veckan och 4,1 % mer än en gång i veckan.

De fyra nästkommande frågorna behandlade elevernas frånvaro på olika sätt. Den sjunde frågan tog upp om den svarande skolan hade en handlingsplan för elever med hög frånvaro i vilken 89,2 % svarade jakande och 10,8 % svarade nekande. Nästkommande fråga handlar om de svarande skolorna anser att handlingsplanen är till hjälp för att få eleven att återfå sin skolgång. Här svarar 32,4 % ja för det mesta, 66,2 % ja i vissa fall och 1,5 % (motsvarar 1 svarande) svarar att de inte anser att handlingsplanen hjälp eleven tillbaka till förväntad närvaro. På denna fråga är det 68 av 74 svarande.

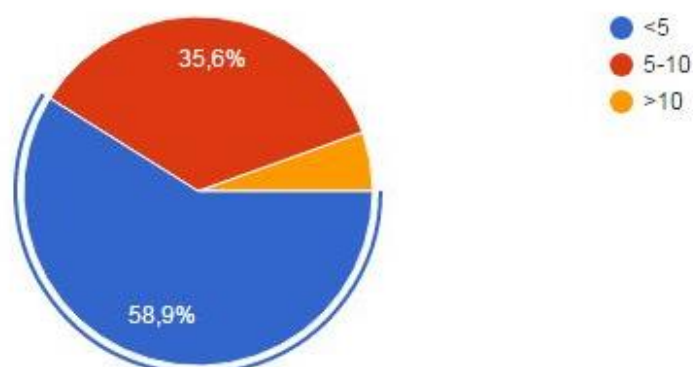
Här efter kommer frågan om skolan har ett frånvarorapporteringsystem vilket 95,9 % svarar jakande på och 4,1 % nekande.

På frågan hur ofta detta system används svarar 78,1 % alltid, 17,8 % ofta, 2,7 % ibland och 1,4 % aldrig. I denna fråga är det en svarande som inte svarat.

Har er skola ett digitalt frånvarorapporteringsystem? (74 svar)



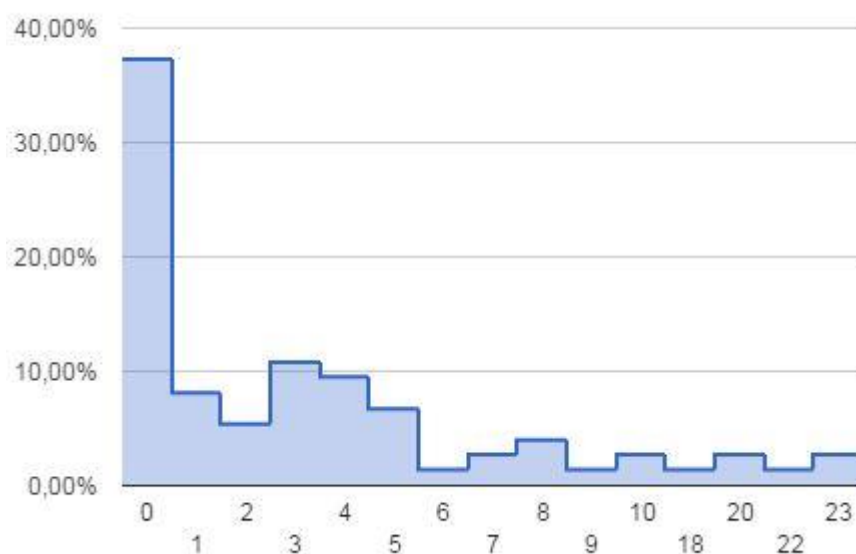
Hur många pedagoger möter eleven per dag? (73 svar)



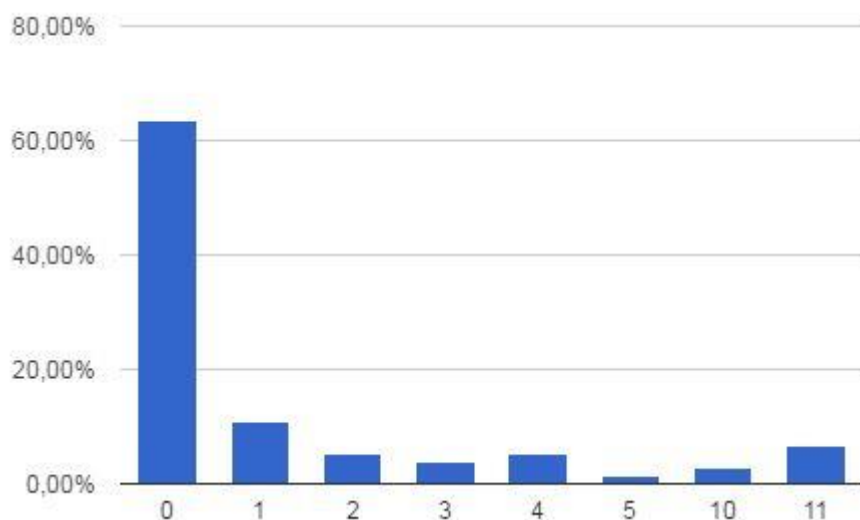
På frågan hur många pedagoger en elev möter under en skoldag svara 58,9 % färre än 5 pedagoger, 35,6 % mellan 3 till 5 pedagoger och 5,5 % fler än tio pedagoger.

Nästkommade två frågor handlar om hur frekvensen av elever med högfrånvaro ser ut på de svarande skolorna.

På frågan hur många elever på de svarandes skola har en frånvaro på mer än 25 % per termin utan giltig anledning svarade 37,3 % 0 elever, 8,1 % svarade 1 elev, 5,4 % svarade 2 elever, 10,8 % svarade 3 elever, 9,5 % svarade 4 elever, 6,7 % svarade 5 elever, 1,4 % svarade 6 elever, 2,7 % svarade 7 elever, 4 % svarade 8 elever, 1,4 % svarade 9 elever, 2,7 % svarade 10 elever, 1,4 % svarade 18 elever, 2,7 % svarade 20 elever, 1,4 % svarade 22 elever och 2,7 % svarade vet ej (23 i diagrammet) .



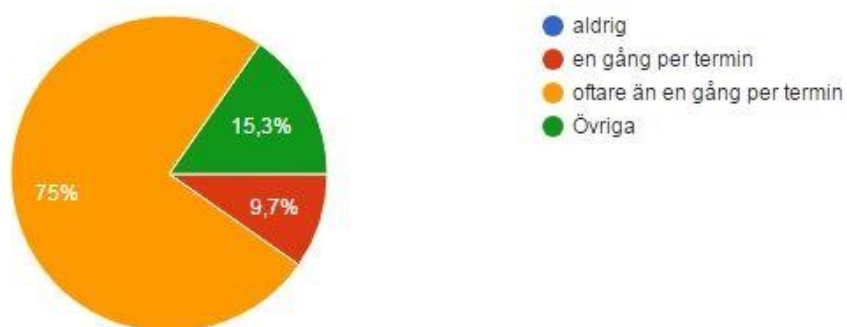
På frågan hur många elever på er skola har varit hemma från skolan i mer än en månad utan giltig anledning svarade 63,5 % 0 elever, 10,8 % svarade 1 elev, 5,4 % svarade 2 elever, 4 % svarade 3 elever, 5,4 % svarade 4, 1,4 % svarade 5 elever, 2,7 % svarade 10 elever, 6,8 % svarade vet ej (11 i diagrammet).



Nästkommmande två frågor behandlar hur skolan arbetar med kollegialt lärande kring elevernas lust att lära och känsla av sammanhang KASAM.

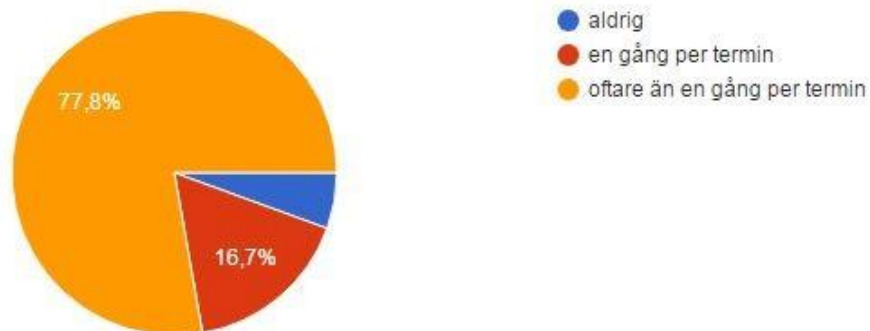
Hur ofta arbetar ni med kollegialt lärande kring elevers lusta att lära?

(72 svar)



Hur ofta arbetar ni med kollegialt lärande för att skapa känsla av sammanhang (KASAM) kring det didaktiska arbetet på skolan?

(72 svar)



På frågan om elevers lust att lära svarade 15,3 % övrigt med en kommentar som exempelvis: *Ingår i vår vision och finns med i planeringen, vi arbetar systematiskt med att utveckla vår pedagogik för att kunna möta eleverna, Vi har ett utvecklingsarbete som heter BFL-Kollegialt lärande, ca 4-5 gånger/termin, varje vecka och tre stycken svarade vet ej.*

På frågan kring hur ofta den deltagande skolan arbetar med kollegialt lärande för att skapa känsla av sammanhang svarade 77,8 % oftare än en gång per termin, 16,7 % en gång per termin och 5,6 % att de aldrig arbetade med kollegialt lärande utifrån detta perspektivet.

Den sista frågan var konstruerad så att den svarande kunde svara med egna ord. Frågan var: *Vad anser Ni är bra strategier för att förebygga hög frånvaro hos eleven?*

Här kommer ett antal citat från svar från denna fråga kategoriserade i grupper:

Relation: *"Relation, kommunikation och god samverkan.", "Bra samarbete mellan hem och skola, så att båda aktörerna drar åt samma håll. Engagerade lärare. Trivsamt och välkomnande skolklimat.", "Närhet till lärarna, liten skola, kännedom om elever, samarbete med BUP, Vuxna som vågar vara vuxna. (Tanke om detta: Det moderna samhällets nya lockelser och totalt gränslösa former, med ständigt normbrytande företeelser och individer som skapar nya kontexter och sanningar, som barn och unga ständigt och jämt måste förhålla sig till. = Detta skapar ohälsa)."*

Organisation: *"Bemötande gentemot elev och föräldrar/vårdnadshavare, välfungerande elevhälsoarbete med tydlig plan känd för alla, samsyn kring arbetet att förebygga hög elevfrånvaro, kontinuerlig kompetensutveckling.", "Vuxna på skolan som ser eleverna då de är på plats. Pedagoger, kurator och hälsovårdare som tillsammans har tät kontakt med elev /familj för att följa upp och visa att vi bryr oss och tillsammans arbetar för elevens bästa. Anpassa lärmiljön enligt elevernas behov. De ska*

få hjälp när de behöver det. Regelbundna möten med elevhälsoteamet där arbetet följs upp. Trygghetsteamets (träffas också en ggr per vecka) arbete är viktigt, liksom elevernas Kompisgång (möte 2 ggr per månad) i samverkan med ledda rastaktiviteter. Dessutom arbetar vi med fadderverksamhet så att t.ex. åk 3 har åk 1 som faddrar, åk 2 har åk 4 osv. Då har alla små en stor kompis som ökar tryggheten.”

Utöver dessa svar var svar som: tidiga insatser, relation till eleverna, relationellt ledarskap, förebyggande arbete, engagemang samt Att utse en person som har tät kontakt med den frånvarande eleven.

5.1 Resultanalys

Jag kommer att använda mig av systemteorin och utifrån denna skapa olika grupper. Jag använder mig även av helhetsperspektivet och relationell pedagogik för att se vilka grupper som skulle kunna påverka varandra. Detta kommer jag att beskriva mer i diskussionskapitlet.

Jag använder mig av datorprogrammet Excel för att se likheter och skillnader mellan de olika svaren. Jag har valt att utgå från frågan som behandlar skolornas frekvens av elever med hög frånvaro och jämföra denna med de andra frågorna. Detta för att kunna se vilka relationer det finns mellan skolor med hög frekvens av frånvarande elever.

Jag började med att jämföra svaren på om skolan låg inom en stadskärna och den fråga som lyft fram skolans frekvens av elever som varit hemma mer än en månad utan giltig anledning. Detta visade att de skolor som låg inom en stadskärna var de skolor som visade på högst frekvens frånvarande elever. Jag jämförde sedan återigen frågan kring frekvensen av frånvarande elever och denna gång med skolans storlek. Denna jämförelse visade att de skolor som hade lägre antal elever än 300 hade lägst frekvens frånvarande elever medan skolor med över 500 elever hade högst frekvens frånvarande elever. Vid jämförelse mellan frekvensen av elever med hög frånvaro och vilka stadier som finns på skolan visade resultaten att de skolor med stadierna F-9 hade högst frekvens av elever med hög frånvaro.

Då spridningen mellan fristående och kommunal huvudman var klar majoritet av kommunal huvudman med 83,6%. De kommunala skolorna har högst frekvens av frånvarande elever, dock bör den ringa andelen av svarande fristående skolor vara med i denna jämförelse.

Vid jämförelse av skolornas frekvens av elevhälsoteams möte per vecka visade det sig att de skolor där elevhälsoteam träffades en gång per vecka var de skolor som hade högst frekvens av elever med hög frånvaro.

Vid jämförelse av frågan kring om skolan har en handlingsplan för elever med högfrånvaro visade resultaten att en koppling mellan dessa skolor och skolor med storlek på över 500 elever och skolor med storlek på mindre än 300 var att de inte hade en handlingsplan. Huvudmannen till dessa skolor var 50 % fristående och 50 % kommunal. Detta var för mig en överraskande upptäckt. De skolor som här visade sig ha elever med hög frånvaro var de två och de hade båda kommunal huvudman. De hade också båda en storlek på över 500 elever.

Vid jämförelse av frågan kring hur många pedagoger eleven möter under en dag visade resultaten på att de skolor där eleven möter mer än 10 pedagoger per dag endast en av skolorna som visade jakande svar på elever som varit ifrån skolan i mer än en månad sammanhängande tid. Dock hade majoriteten av dessa skolor elever med mer än 25 % frånvaro per termin utan giltig anledning. Dessa skolor hade alla en storlek på mellan 300-500 elever.

Av de 10,8% som svarade nej på frågan om de hade en handlingsplan för elever med hög frånvaro var det ingen som redovisade att de hade frånvarande elever och endast två fall där det förekom elever med hög frånvaro.

Vid jämförelse mellan frågan om den svarande skolan arbetade med kollegialt lärande kring elevers lust att lära och frekvensen av frånvarande elever visade resultaten på att de skolor som arbetade med dessa frågor en gång per termin att fyra av tio hade elever med hög frånvaro samt frånvarande elever. Dessa fyra skolor hade samtliga en storlek på över 500 elever.

6. Diskussion

Antalet delaktiga skolor av de 200 skolor som tillfrågades var 74 stycken. Vilket motsvarar 37 %. Utifrån denna svarsfrekvens och antalet skolor som tillfrågats är generaliseringar inte genomförbara. De slutsatser som dras ur dessa resultat är knutna till de delaktiga skolorna. Dock anser jag att de resultat som samlats in ger en indikation på hur skolor arbetar med dessa frågor.

Utifrån Aspelins deltagarcirklar har jag tagit mig an undersökningens resultat och skapat olika grupperingar, vilka jag kommer att gå igenom, och i detta kapitel kommer jag att ställa dessa mot varandra för att se hur de påverkar och påverkas av varandra.

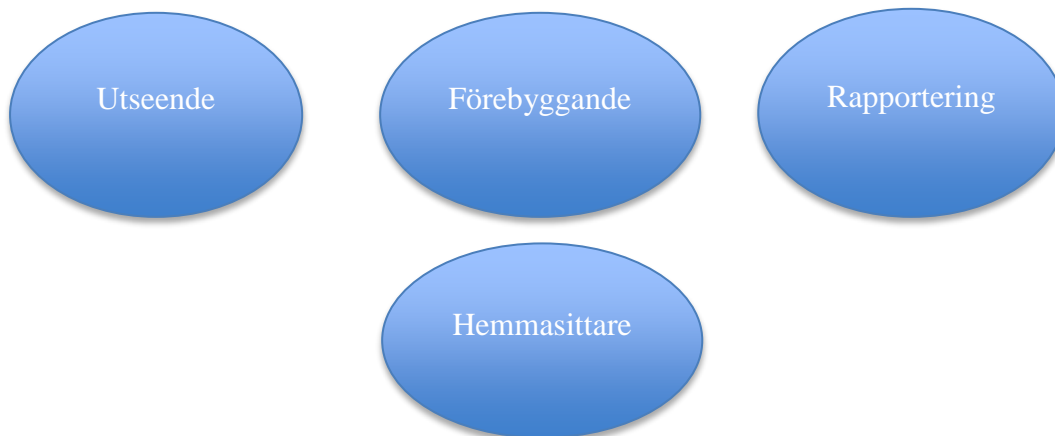
De grupper jag skapat har jag gjort utifrån de frågor som ställdes i enkäten.

De frågor som behandlar skolans utseende i form av storlek, placering, frekvensen av pedagoger eleven möter under en dag och vilken huvudman som ansvarar över skolan. Denna grupp väljer jag att kalla *Utseende*.

Den andra gruppen bygger på de frågor som behandlar det förebyggande arbete som de deltagande skolorna utför. Dessa frågor är de som behandlar elevhälsan, handlingsplan för elever med hög frånvaro, frågor kring kollegialt lärande samt den öppna frågan som behandlade vilka de deltagande skolornas nyckelstrategier för att förebygga hög frånvaro. Denna grupp väljer jag att kalla *Förebyggande*.

Den tredje gruppen bygger på frågorna som behandlar frånvarorapportering. Denna gruppering väljer jag att kalla *Rapportering*.

Den fjärde gruppen bygger på de frågor som behandlar de deltagande skolornas elever med ogiltig frånvaro. Denna grupp väljer jag att kalla *Hemmasittare*.



De första grupperna jag ställer mot varandra för att se hur dessa påverkar varandra är *Utseende* och *Hemmasittare*. Resultaten från enkätundersökningen visar på de skolor som låg inom en stadskärna var de skolor som visade på högst frekvens frånvarande elever. Jag jämförde sedan återigen frågan kring frekvensen av frånvarande elever och denna gång med skolans storlek. Denna jämförelse visade att det fanns ett samband mellan storleken på skolan och antalet frånvarande elever där skolor med högt antal elever hade högst antal frånvarande elever. Resultaten visar också på att de skolorna med stadierna F-9 har högst frekvens frånvarande elever. Då antalet deltagande skolor som hade en kommunal huvudman var klar majoritet med över 80 % anser jag att det blir missvisande att ha med detta resultat i denna jämförelse. En jämförelse av resultaten mellan hur många pedagoger en elev möter på en dag och antalet frånvarande elever visade endast samband i ett fall. Dock fanns ett samband mellan skolor med hög frekvens av elever med högfrånvaro hög och de skolor där eleven möter mer än 10 pedagoger på en dag.

Jag tolkar dessa resultat som att *Utseende* påverkar *Hemmasittare*. För att försöka ge en förklaring på varför dessa faktorer påverkar elevernas närvaro vänder jag mig till forskaren Ekstrand (2015) som beskriver att hög skolfrånvaro kan kopplas till en protest mot skolsystemet som det ser ut idag. Känslan av meningslösa kunskaper och utan utmaningar. Även vikten av en god relation mellan pedagog och elev (Aspelin, 2014). Aspelin (2014) menar att denna relation är en av de viktigaste framgångsfaktorerna för att en elev ska lyckas i skolan. Han anser även att det är pedagogens skyldighet att denna relation skapas och underhålls.

Då eleven möter mellan 5-10 pedagoger på en dag behöver naturligtvis inte vara en anledning till att eleven inte känner att den har en relation med någon av dessa pedagoger. Det skulle lika gärna kunna vara så vara så att av dessa 5-10 är sannolikheten större att eleven träffar en pedagog som den kan skapa en relation med. Att resultaten visar på en högre frekvens av elever med hög frånvaro än frånvarande elever kontra möte antal pedagoger på en dag tolkar jag bland annat som att desto högre antal pedagoger eleven möter desto högre antal omotiverade elever som då väljer att skolka istället för att gå på lektion.

Även Strand (2014) menar att skolk är en sund reaktion på en ovänlig skolmiljö eller ett ställningstagande grundat i missnöje.

Ericsson (2006) talar barns behov av en vuxen person som hjälper dem att lära sig kontrollera sin egen viljestyrda uppmärksamhet genom samspel. Detta arbete tar mycket tid av en vuxen i anspråk. Utan detta stöd lämnas eleven att själv utveckla sin kontroll över sin uppmärksamhet. Vilket kan vara en svår uppgift och leda till omotiverade elever som inte känner att de klarar av uppgiften.

I motsats till de skolor där eleven möter mellan 5-10 pedagoger om dagen svarar 58,9% av de deltagande skolorna att eleverna möter färre än 5 pedagoger om dagen. Av dessa skolor visade endast ett fåtal att de hade både elever med hög frånvaro samt frånvarande elever.

En jämförelse av grupperna *Förebyggande* och *Hemmasittare* visade på en påverkan mellan *Förebyggande* och båda de andra grupperna. Utifrån elevhälsans påverkan på elevernas närvaro i skolan visade resultaten att de deltagande skolor vars elevhälsa träffades en gång per vecka var den grupp skolor som högst frekvens av elever med hög frånvaro. Denna faktor visade dock ingen större inverkan på frånvarande elever.

Holmström (2015) talar om vikten av ett fungerande elevhälsoteam och deras uppgift att arbeta förebyggande och hälsofrämjande. De resultat som kommit från min undersökning talar emot detta påstående ur en aspekt. Om har ett elevhälsoteam som träffas varje vecka. Hur kommer det då sig att dessa skolor är de som har högst frekvens elever med hög frånvaro? En anledning kan vara att detta är ett problem som skolan haft under en lång period och kan vara en av anledningarna till att elevhälsan träffas en gång i veckan för att arbeta med bland annat detta problem. En annan förklaring kan vara att det inte finns ett samband mellan dessa faktorer. Jag håller med Holmström i påståendet att en skola behöver ett fungerande elevhälsteam. Dock anser jag att det är av vikt att fundera kring dessa resultat och vad som kan ligga bakom.

I gruppen *Förebyggande* ingick även frågeställningarna som behandlade skolornas arbete med kollegialt lärande. Denna typ av förebyggande arbete för att motivera elever och utveckla undervisningen visade inte någon större påverkan på elevers närvaro i skolan. Denna typ av kollegialt lärande talar Holmqvist (2006) om där han menar att för att en elev ska kunna ta till sig undervisningen behöver pedagogen forma undervisningen ett sätt för att bäst möta elevens på dennes nivå. Det hade varit intressant att följa en specifik skolas arbete med kollegialt lärande. Före, under och efter för att kunna se om denna strategi är främjande för elevnärvaron i skolan.

De deltagande skolornas egna tankar om vad de anser är de största framgångsstrategierna för att förebygga elevers frånvaro grupperade jag i två grupper med rubrikerna *Relation* och *Organisation*. Detta för att lättare kunna se mönster i deras förslag. De förslag som hamnade i gruppen *Relation* handlade mestadels om vikten av god relation mellan pedagog – elev och hem – skola. Förslagen som hamnade under rubriken *Organisation* behandlade bland annat strategier för utveckling av lärmiljöer och vikten av ett fungerande elevhälsoteam.

Som sista jämförelse granskas grupperna *Rapportering* och *Hemmasittare*.

Eftersom att samtliga svarande skolor skriver att de har ett digitalt frånvarorapporteringssystem och att detta alltid eller oftast används är denna grupp svårt att säga om det påverkar *Hemmasittare*. Enligt skollagen (2010:800) ska skolan kontakta vårdnadshavarna om en elev inte kommit till skolan. Denna lag kan vara en anledning till att samtliga av de deltagande skolorna använder sig av digitalt frånvarorapporteringssystem. Skolverket (2010) talar om vikten av en aktiv frånvarorapportering och lyfter fram mentorn som första ansvarsbärare i denna fråga. Det jag kan tolka utifrån de data jag samlat in är att ett aktivt frånvarorapporteringssystem inte har någon påverkan på elevens närvaro på de deltagande skolorna.

6.1 Sammanfattning och slutsats

Utifrån relationsperspektivet och de grupper jag konstruerat ser jag hur dessa påverkar varandra. I *Utseende* och *Hemmasittare* visades en påverkan från *Utseende* på *Hemmasittare*.

Det var svårare att se påverkan av *Förebyggande* på *Hemmasittare* av olika anledningar. Bland annat för att påverkan av det kollegiala arbetet inte kan fastställas då det inte finns någon information om hur frekvensen av elever med hög frånvaro och frånvarande elever såg ut före det kollegiala lärandet. Det data visar oss är istället mängden av skolor som tagit detta arbetssätt till sig och implementerat det i sin verksamhet.

Några av de strategier som de deltagande skolorna anser fungerar bäst för att höja elevernas närvaro är god relation mellan hem-skola och elev-pedagog samt ett fungerande elevhälsoteam. Detta är liknande konklusion både Skolverket (2010) och Skolinspektionen (2016) kommit fram. Detta anser jag är positivt då både forskare och

pedagoger är eniga om vad som är de bästa strategierna att öka närvaron hos eleverna. Min fråga är då om nu vi vet detta, varför har vi skolor med hög frekvens av elever med hög frånvaro och frånvarande elever? Ett svar på denna fråga kan vara att detta arbete har uppmärksammats de senaste och är pågående. Antalet skolor i undersökningen som exempelvis arbetar kollegialt lärande för att öka elevers lust att lära visar på detta pågående arbete.

6.2 Metoddiskussion

Valet av enkätundersökning som metod ser jag som ett bra sätt att få en bred insamling av data för att kunna se hur dessa skolors svar stämmer överens och i jämförelse med varandra kunna dra slutsatser kring dessa skolor.

För att försöka fastställa reliabiliteten av undersökningen tittar jag på begreppen stabilitet, intern reliabilitet samt interbedömarreliabilitet. För hög stabilitet ska frågan besvaras med samma svar vid olika tidpunkter vilket de frågor som handlar om skolans storlek, huvudman och geografiskt läge med största sannolikhet gör. Frågor som rör exempelvis antalet pedagoger eleven möter samt frekvensen av frånvarande elever har stor risk att svaren ändras. Att se hur respondenternas svar är relaterade till andra svar i enkäten är svårt att se då orsakerna till de olika svaren inte efterfrågas. Överensstämmelse med andra observatörer är inte en faktor jag behöver förhålla mig till jag är ensam om att göra tolkningarna och kategoriseringen.

För att bedöma validiteten av undersökningen, om jag mätt det jag gav mig ut för att mäta, tittar jag på om det framkommer samband mellan de olika svaren. Då sambanden inte är stora ser jag det som svårt att säga att arbetet har en god validitet. Dock framkommer samband om än små så anser jag att dessa ger en indikator på hur dessa skolors frånvarande elever påverkas av de faktorer jag valt att undersöka.

Som kritik till den kvantitativa metod jag valt ser jag en önskan om att ge ytterligare frågeställningar som uppkommer i analysarbetet av resultatet. Kompletterande intervjuer hade gett undersökningen ett bredare underlag. Att svarsfrekvensen låg på 37 % gör att undersökningen inte kan göra några generaliserande antaganden. Resultatet och analysen är således direkt knutna till de 74 skolor som svarat.

6.3 Studiens implikationer

Jag anser att denna typ av undersökning ger både mig som specialpedagog samt andra som tar del av den en känsla av att det går att göra något åt detta problem samt faktiska tips på hur andra skolor gjort. Jag anser även att det är viktigt att inte lägga fokus på problemet och varför elever har hög skolfrånvaro utan vad som sker för att öka skolnärvaron.

6.4 Förslag på fortsatt forskning

Förslag till vidare forskning skulle kunna vara en studie av en eller ett par skolors arbete med kollegialt lärande. Där forskaren följer skolans utveckling före implementeringen och efter. För att sedan jämföra med antalet elever med hög frånvaro samt frånvarande elever för att se om detta har haft någon påverkan.

Referenser

- Aspelin, Jonas. (2014), *Sociala relationer och pedagogiskt ansvar*. Malmö: Gleerups.
- Aspelin, Jonas. (2013), *Relationell specialpedagogik – i teori och praktik*. Kristianstad: Högskolan Kristianstad.
- Bladini, Kerstin & Naeser, Monica (2012), *Det handlar om samtal*. Karlstads Universitet, Ruc.
- Bryman, Alan (2011). *Samhällsvetenskapliga metoder*. Malmö: Liber ekonomi.
- Dahmström, Karin (2011). *Från datainsamling till rapport: att göra en statistisk undersökning*.
- Denscombe, M. (2000). *Forskningshandboken – för småskaliga forskningsprojekt inom samhällsvetenskaperna*. Lund. Studentlitteratur.
- Ekstrand, Britten (2015) *What it takes to keep children in school: a research review*, Educational Review, 67:4, 459-482,
- Ericsson, Ingegerd (2006). *Koncentrationsförmåga ur ett relationellt perspektiv*. Malmö. Lärarutbildningen, Malmö Högskola. Educare;1 38-53
- Gjems, Liv (1997). *Handledning i professionsgrupper*. Lund. Studentlitteratur.
- Holmqvist, Mona (2006), *Lärande i skolan: Learning study som skolutvecklingsmodell*. Lund: Studentlitteratur.
- Kroksmark, Tomas & Åberg, Karin (2007), *Handledning i pedagogiskt arbete*. Lund. Studentlitteratur.
- Moe, Sverre. (1997) *Sociologisk betraktelse – En introduktion till systemteori*. Lund. Studentlitteratur.
- SKOLFS 2012:34
- SFS 2010:800
- Skolinspektionen (2016). *Omfattande frånvaro En granskning av skolors arbete med omfattande frånvaro*.
- Skolverket. (2010) *Skolfrånvaro och vägen tillbaka*.

Strand, Ann-Sofie M. (2014) '*School – no thanks – it ain't my thing*':
accounts for truancy. Students' perspectives on their truancy and school lives,
International Journal of Adolescence and Youth, 19:2, 262-277

Regeringen. (2015) *Att vända frånvaro till närvaro*.

Bilaga 1

Sökord och databaser

Sökord:

Engelska

Truancy, school attendance, absenteeism, education, Autism spectrum disorders, absence

Svenska

Hemmasittare, skolfrånvaro, skolk, distansutbildning,

Databaser:

Academic Search Premier

ACM Digital Library

Artikelsök:

Cambridge Journals Online

Cinahl Complete

Dawsonera

DBLP

Computer Science Bibliography

DiVA

DOAJ

Education Research Complete.

Bilaga 2

Enkätfrågor

1. Ligger er skola inom stadskärnan?
2. Hur många elever går på skolan?
3. Vilka årskurser har skolan?
4. Är Er skola:

Kommunalskola Fristående skola
5. Vilka funktioner ingår i ert elevhälsoteam?
6. Hur ofta träffas ert elevhälsoteam?
7. Har er skola en handlingsplan för elever med hög frånvaro?
8. Hur ofta anser ni att denna hjälper eleven att återkomma till skolan?
9. Har er skola ett digitalt frånvarorapporteringssystem?
10. Hur ofta används rapporteringen?
11. Hur många pedagoger möter eleven per dag?
12. Hur många elever på er skola har en frånvaro på mer än 25% per termin?
13. Hur många elever på er skola har varit hemma från skolan i mer än en månad utan giltig anledning?
14. Hur ofta arbetar ni med kollegialt lärande kring elevers lusta att lära?
15. Hur ofta arbetar ni med kollegialt lärande för att skapa känsla av sammanhang (KASAM) kring det didaktiska arbetet på skolan?
16. Vad anser Ni är nyckelfaktorerna för att förebygga hög frånvaro hos eleven?

Bilaga 3

Missivbrev

Hej!

Mitt namn är Jonas Kroon och läser sista terminen av specialpedagogprogrammet vid högskolan i Kristianstad (HKR) där vi är i full gång med examensarbetesskrivning.

Syftet med mitt examensarbete ska vara att undersöka arbetet med hemmasittare på ett antal skolor i Skåne samt vilka åtgärder man använder sig av och vilka åtgärder de anser ha hög framgångsfaktor. Detta kommer jag att göra en enkät från vilka svar jag kommer att försöka utröna samband mellan olika skolor och deras enkätsvar.

Länken till enkäten gör Er anonym och de data som insamlas kommer endast att ligga till grund för detta examensarbete och sedan förstöras.

Denna enkät tar ca.5 minuter att fylla i.

Min ambition med arbetet är att det ska bidra till vetskapen kring hur skolor arbetar med elever med hög skolfrånvaro, samt att vilka olika åtgärder dessa skolor anser har hög framgång kring arbetet med hög skolnärvaro.

Jag tackar på förhand Er för ert bidrag!

Med vänlig hälsning

Jonas Kroon