



Examensarbete

AVANCERAD NIVÅ

Våren 2012

*Sektionen för lärande och miljö
Psykologi*

Jämförelse mellan en fängelse- och en icke brottsdömd population av deras samvetsgrannhet och psykopati:

En tvärsnittsstudie av skillnader och deras möjliga betydelse

Författare

Tommy Z. Eriksson

Handledare

J. Gowert Masche

Examinator

Per Johnsson

Sammanfattning

Tidigare forskning (t.ex. Miller & Lynam, 2001) har påvisat att intagna i fängelse har lägre nivåer i personlighetsegenskapen *samvetsgrannhet* än ostraffade individer. En studie i Sverige (Eriksson, 2010) har funnit motsatsen. Det råder viss oenighet inom vetenskapen om sambanden mellan samvetsgrannhet och psykopati hos kriminella. Syftet med föreliggande studie var att undersöka skillnaderna mellan straffade och ostraffade individer samt utreda motstridigheterna i litteraturen. Det primära syftet var att undersöka om intagna på kriminalvårdsanstalt i Sverige (säkerhetsklass I) skiljer sig i egenskapen samvetsgrannhet från en normal population. En öppnare frågeställning var att undersöka vilka facetter av samvetsgrannhet det är som predicerar psykopati hos en svensk kriminell population, samt både samvetsgrannhets och psykopatins samband med ett kriminellt beteende. Studien utgjordes av intagna, samt en kontrollgrupp bestående av respondenter ifrån Internet ($N = 257$, $M_{\text{ålder}} = 34.2$, $SD = 10.7$). Studien genomfördes med ett självskattningsformulär som stödjer sig på en svensk översättning från Goldbergs (1999) *International Personality Item Pool* beträffande grundläggande personlighetsegenskaper. Gällande psykopati användes ett självskattningstest. Undersökningsgruppen interner hade genomsnittligt större samvetsgrannhet än kontrollgruppen. Intagna i fängelse skattade sig högre på facetterna *ordningsamhet* och *självdisciplin*, medan kontrollgruppen skattade sig högre på *pliktrogenhet*. Psykopati påvisade negativa samband med pliktrogenhet, *prestationsinriktning* och *försiktighet*. Resultatet indikerar att *Fem Faktor Modellen* (FFM) kan bistå forskare och psykologer som undersöker klienter med instrument som mäter kriminella beteenden och psykopati även på en svensk fångpopulation. Items i IPIP-NEO (Bäckström, 2010) behöver emellertid justeras så att frågorna anpassas till intagnas miljö.

Nyckelord: Samvetsgrannhet, Femfaktormodellen, kriminellt och antisocialt beteende, psykopati, brottsdömda

Abstract

Previous research (e.g., Miller & Lynam, 2001) has shown that delinquents score lower on the personality trait *conscientiousness* than individuals who have not been convicted of a crime. However, a Swedish study (Eriksson, 2010) has arrived at the opposite result. Furthermore, there is some disagreement with regards to the causality between conscientiousness and psychopathy. This study aimed at investigating the differences between convicted and non-convicted individuals as well as scrutinizing the contradictions found in the literature. The primary purpose was to investigate if Swedish inmates in a maximum security prison differ from the general population with regards to conscientiousness. Also of interest was which facets of conscientiousness can predict psychopathy in a Swedish criminal population. Associations between criminal behavior and conscientiousness and psychopathy were also explored. A sample of prison inmates and a control group consisting of Internet respondents ($N = 257$, $M_{\text{age}} = 34.2$, $SD = 10.7$) filled out the Swedish translation of Goldberg's (1999) *International Personality Item Pool* (IPIP-NEO, Bäckström, 2010) and a newly developed psychopathy self-report scale. The group of inmates had on average higher conscientiousness levels compared to the control group. More specifically, inmates rated themselves higher with regards to the facets *order* and *self-discipline*, whereas the control group rated themselves higher on *dutifulness*. Psychopathy was found to correlate negatively with dutifulness, *achievement striving*, and *deliberation*. The results indicate that the *Five Factor Model* (FFM) can be applied to a Swedish prison population in order to assist researchers and psychologists who are evaluating clients with instruments that measure criminal behavior and psychopathy. However, items on the IPIP-NEO need to be adjusted so that the questions fit the prison environment.

**Jämförelse mellan en fängelse- och en icke brottsdömd population
av deras samvetsgrannhet och psykopati:
En tvärsnittsstudie av skillnader och deras möjliga betydelse**

Brottslighet orsakar många gånger stora lidanden, vilket särskilt drabbar individen som blir utsatt för brott – och i många fall också närstående (33 % av alla tekniskt uppklarade brott är mot person, Brottsförebyggande rådet [BRÅ], 2011a) – såväl fysiskt som psykiskt, men också ekonomiskt. Samhällskostnaderna är mycket stora.¹ Den genomsnittliga dygns-kostnaden per intagen, på en anstalt i Sverige låg år 2010 på 2 462 kronor per dygn² och på häkte 2 630 kronor per dygn³ (Kriminalvården, 2011). Tittar man sedan på de nya säkerhets-avdelningarna, ligger kostnaden approximativt på 6 000 kronor per dygn. Det är därför betydelsefullt att ta reda på varför somliga personer begår brott och andra inte. Ett tillvägagångssätt är att mäta grundläggande personlighetsegenskaper och därigenom söka dispositionen för ett kriminellt beteende, för att kunna sätta in lämpliga preventions- och interventionsåtgärder för att minska risken. Forskare har sedan länge sökt efter förklaringar till varför vissa människor begår brott och andra inte. En förklaring är att brottsliga personer har personlighetsdrag som är annorlunda i jämförelse med den övriga befolkningen.

Personlighetspsykologin som vetenskapsgren fattade tidigt intresse för olika typer av antisociala beteenden (ASB) och beteendeproblem (PB) – särskilt i avseende på den kriminella populationen (Howitt, 2006; Lidberg & Wiklund, 2004). På 1970-talet upptäckte forskare (t.ex. Eysenck, 1977; Eysenck & Eysenck, 1970, 1977) att kriminella personer kunde identifieras med hjälp av grundläggande personlighetsegenskaper. Senare forskning har länkat ASB, PB och psykopatologi (se Appendix 1, Tabell A1) till personlighetsegenskaper i femfaktormodellen (FFM/Big Five) (McCrae & Costa, 2008). Samvetsgrannhet är en av den mest väsentliga egenskapen i FFM som tidigare forskning har associerat med en kriminell personlighetsprofil. Flera utomskandinaviska studier (de flesta amerikanska) har konstaterat att personer dömda för t.ex. våldsbrott eller som uppvisade ett kriminellt levnadssätt i mindre utsträckning visat samvetsgrannhet än den övriga befolkningen (t.ex. Clower & Bothwell, 2001; Harpur, Hart, & Hare, 2002; Hart & Hare, 1994; Heaven, 1996; Jones, Miller, & Lynam, 2011, metaanalys; Maltby, Day, & Macaskill, 2007; Miller & Lynam, 2001; Trinić, Barančić, & Nazor, 2008; Wiebe, 2004). Clower och Bothwells (2001) studie visade att ju högre antal arresteringar desto lägre samvetsgrannhet erhöles hos de kriminella. På samma sätt visade Trinić och kollegors (2008) studie att brottslingars aggression kunde prediceras av låg samvetsgrannhet. Miller och Lynams (2001) metaanalys som studerade samband mellan kriminalitet (t.ex. vandalism, våldsgärningar och stöld) och olika personligheter, där ett stort

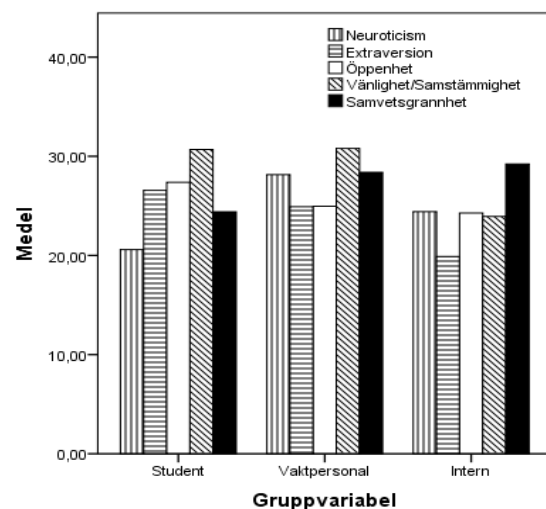
¹ Kriminalvårdens totala verksamhets kostnader för 2010 uppgick till 7 499 miljoner kronor och rättväsendets totala anslag för 2012 uppgår till 38 miljarder kronor (Regeringskansliet, 2012).

² Kostnader per producerat vårddygn vid anstalterna inklusive vårdvinstelser året 2010, inklusive OH-kostnad för huvudkontor och regionkontor.

³ Kostnader per producerat vårddygn vid häkten året 2010 inklusive OH-kostnad för huvudkontor och regionkontor.

urval av kriminella (intagna) ingick, påvisade att låg samvetsgrannhet var associerat med ett kriminellt beteende, vilket har fått stöd av senare forskning (t.ex. Decuyper, De Pauw, De Fruyt, De Bolle, & De Clercq, 2009, metaanalys; Lynam et al., 2011). Sammanfattningsvis påvisar forskningen att kriminella personer har lägre samvetsgrannhet än normalpopulationen.

En svensk studie (Eriksson, 2010) har ifrågasatt dessa resultat och tvärtom funnit att interner hade högre nivåer i samvetsgrannhet än kontrollgrupperna (se Figur 1). Föreliggande studie skall därför reda ut vad som ligger bakom dessa motstridiga resultat. Den kortversionen (*Big Five Short Test*; Goldberg, 1999) av *International Personality Item Pool* (IPIP) som användes i Erikssons (2010) studie har visat både god reliabilitet och validitet (t.ex. Donnellan, Oswald, Baird, & Lucas, 2006; Socha, Cooper, & McCord, 2010), trots det kan inte kortversionen utreda de underordnade egenskaperna (s.k. facetter) som den globala faktorn ”samvetsgrannhet” består av och därför ska denna studie undersöka vad skillnaderna kan ha för grund, samt stärka resultatet ifall liknande mönster skulle replikeras. Inledningsvis kommer en introduktion föras om vad skillnaderna bestod av och vilka orsaker som möjligen ligger bakom skillnaderna. Därefter beskrivs kort personlighetsegenskapen samvetsgrannhet och olika varianter inom själva egenskapen. Därtill framförs en presentation av tidigare forskning som har anknytning till samvetsgrannhet och ASB, PB och psykopatologi där olika karaktärsdrag pekats på samband med just kriminella beteenden.



Figur 1. Egenskapsskattningar från tidigare studie (Eriksson, 2010).

I detta sammanhang bör det också nämnas att det finns olika teorier inom FFM, där de olika teorierna inte bara definierar de fem stora personlighetsfaktorerna, utan också de underordnade egenskaper som varje faktor är sammansatt av. Kortversioner av personlighetsinventorium som utgår ifrån FFM mäter endast de fem överordnade faktorerna, medan de utförligare versionerna även mäter facetter. Här måste man också beakta att innehållet i faktorerna helt avgörs av vilka item (frågor) som genererar dem. Begreppsbestämningen av de fem faktorerna blir därmed mindre given och avhängigt vilka items forskaren väljer att ta med (Bäckström, 2010). Därför finns det fördelar med att definiera fasetter då dessa garanterar bredd i de stora faktorerna samt att man under sådana förutsättningar mera grundligt kan undersöka skillnaderna på facettnivå inom själva faktorn. En fördel för den utförligare versionen, eftersom en person inte bara har ett enskilt karaktärsdrag, utan en blandning av

olika drag och nivåer inom själva egenskapen. Denna blandning av karaktärsdrag kan ha olika riktningar (t.ex. hög effektivitet och samtidigt låg ordningsamhet) och dessa kan det bredare instrumentet uppskatta.

På grund av ovanstående kommer föreliggande uppsats att använda det omfångsrikare personlighetsinventoriet av den svenska versionen av IPIP (IPIP-NEO, Bäckström, 2010) med sex facetter, för att kunna utföra noggrannare analyser av personlighetsegenskapen samvetsgrannhet hos deltagarna. De sex facetterna av samvetsgrannhet i IPIP-NEO (Bäckström, 2010) utgörs av: (C1) *effektivitet*, (C2) *ordningsamhet*, (C3) *plikttrogenhet*, (C4) *prestationsinriktning*, (C5) *självdisciplin* och (C6) *försiktighet* (se Appendix 2, Tabell A2).

I tidigare studie (Eriksson, 2010) var det fem item som signifikant skiljde sig mellan undersökningsgruppen intagna i fängelse och kontrollgruppen (utgjordes av studenter). I huvudsak var det items som mäter ordningsamhet (se Tabell 1). En anledning till att intagna kan ha skattat högre i samvetsgrannhet på items som t.ex. ”*Lämnar mina saker liggande överallt*” är att det förekommer restriktioner på innehav, samt att de privata utrymmena är begränsade på en fängelseanstalt, vilket sammantaget kan ha utgjort skillnaderna mellan intagna och kontrollgruppen. På samma sätt kan man se skillnaderna i ljuset av olika livsstilar, då studenter inte är utsatta för en lika stram miljö i jämförelse med intagna. En anledning till skillnaderna i ”*Följer ett schema*”, emellan grupperna kan ha varit att miljön i ett fängelse är väldigt strukturerad, vilket kan ha resulterat i att intagna skattar högre på ovanstående item. Att följa ett schema kan även anses som ofrivilligt påtvungen av fängelsemiljön snarare än som uttryck för en personlighetsegenskap. Dessa skillnader kan alltså bero på anpassningar till miljön eller i extremfall vara artefakt på grund av att det frågas efter beteenden som intagna i fängelse inte kan råda över.

Erikssons (2010) tidigare resultat kan följaktligen ha en rad olika orsaker och därför vara en artefakt som t.ex. mäter livsstil istället för personlighetsdrag, då frågorna i tidigare studie möjligen inte var avpassade en fångpopulation. Studien kan också ha påvisat en typ av anpassning individen genomgått i fängelsemiljön och därutav justerat (adapterat) sina egenskaper, då forskningen visar att grundläggande egenskaper har viss flexibilitet (Pervin, Cervone, & John, 2005). Därtill förhåller det sig på det sättet att Kriminalvården – som ett led i uppdraget att återanpassa intagna i fängelse till samhället – erbjuder en rad olika påverkans- och behandlingsprogram mot bl.a. kriminalitet och missbruk (Kriminalvården, 2011). Dessa insatser ska emellertid inte ses isolerade då de utgör en del av en större helhet, vilket sannolikt påverkar de intagnas karaktärer i positiv riktning. Åtminstone är detta intentionen bakom

Tabell 1

Samtliga items i faktorn samvetsgrannhet i tidigare undersökning (Eriksson, 2010).

| # Item | Facett |
|---|----------------------------|
| Är grundlig i mitt arbete (+) | Kortversionen ^a |
| Följer ett schema (+) | Kortversionen ^a |
| Gör hushållsarbete genast (+) | Självdisciplin |
| Lämnar mina saker liggande överallt (-) | Ordningssamhet |
| Glömmer ofta att lägga tillbaka saker på sin plats (-) | Ordningssamhet |
| Är alltid förberedd (+) | Självdisciplin |
| Tycker om ordning (+) | Ordningssamhet |
| Uppmärksammar detaljer (+) | Kortversionen ^a |
| Smiter undan mina plikter (-) | Kortversionen ^a |
| Skapar oreda omkring mig (-) | Kortversionen ^a |

Not. Fetstil markerar de items som skiljde sig signifikant i tidigare studie. ^aitem som endast finns i den svenska kortversionen (Bäckström, 2007) av IPIP (*Big Five Short Test*; Goldberg, 1999) som består av tio items per faktor, vilka inte ingår i föreliggande studie, men som användes i tidigare studie. (-) = värd item.

åtgärderna och därför skall möjligheten tas i beaktande att de faktiskt *har* en effekt på intagnas personlighet. Sammantaget kan dessa faktorer vara en anledning till varför kriminella som suttit en längre tid i fängelse skattar högre i samvetsgrannhet än övriga populationen. Kan vissa facetter av samvetsgrannhet kan även vara mer utpräglade hos kriminella redan vid brottstillfället och inte bara genom fängelsemiljöns inflytande. Sammanfattningsvis skall denna uppsats ge en första indikation på vilken eller vilka av dessa orsaker som förefaller vara mest sannolik.

Utöver möjligheten att större samvetsgrannhet hos intagna är följd av anpassningen till fängelsemiljön eller att enkätitem inte är giltiga i denna miljö, så kan det även finnas anledningar varför åtminstone vissa grupper av brottsliga personer kan ha varit mer samvetsgranna redan vid brottstillfället. Även här måste man urskilja olika facetter av samvetsgrannhet. Samvetsgrannhet karakteriseras av självdisciplin, punktlighet, praktiskhet, noggrannhet, ambition och tålmodighet (Costa & Widiger, 2002). Hög samvetsgrannhet karakteriseras av arbetsnarkomani – där familj och vänner försakas. Därtill visas ofta ett beteende som i sig är tvångsmässig, bl.a. överdriven renlighet, prydighet och uppmärksamhet på detaljer. Vidare är orimlig självdisciplin, överpresterande, oförmåga att lägga saker åt sidan och slappna av, samt avsaknad i spontanitet karakteriserande egenskaper (McCrae, 1994). Motsatsen (låg) beskrivs som lätt distraherad, viljesvag, planlös, underpresterande, opålitlig,

impulsiv och hedonistisk, d.v.s. personen är gärna livsnjutare – utan tydlig målinriktning i livet (Pervin et al., 2005). Individer med låg samvetsgrannhet bryr sig ofta inte om regler och ansvarstagande, vilket kan leda till problem med t.ex. rättsnormen (se Tabell 2).

Tabell 2

Beskrivning av samvetsgrannhet på facettnivå i FFM och hur de borde skilja sig mellan intagna i fängelse och personer utan brotts historia enligt tidigare forskning.

| Facett | Normalpopulation vs. Intagna |
|-------------------------|--|
| C1: Effektivitet | Driftig, framåtsträvande vs. slapp, likgiltig |
| C2: Ordningsamhet | Organiserad, metodisk, proper vs. oorganiserad, slarvaktig |
| C3: Pliktrogenhet | Pålitlig, moralisk, vs. opålitlig, karaktärlös |
| C4: Prestationsinriktad | Verksam, idog vs. mållös, oengagerad |
| C5: Självdisciplinerad | Hängiven, målmedveten vs. slarvig, njutningslysten |
| C6: Försiktighet | Reflekterande, grundlig, vs. obetänksam, förhastad |

Not. (fritt efter Bäckström, 2010).

Personer med låg samvetsgrannhet en har tendens till att vara mer fysiska och äventyrliga, då det finns lite intresse i att genomföra (fullfölja) mer långsiktiga mål. Detta kan leda till att dessa personer utvecklar mindre förmåga att resonera och planera rationellt. Facetten självdisciplin har påvisat negativa samband med kriminalitet (Lynam, 2002; Widiger et al, 2002), p.g.a. ökade svårigheter att erhålla jobb och karriär vållad av oförmåga att passa tider och inge förtroende. Personer med låg samvetsgrannhet kan också ha svårt att sätta upp mera långsiktiga mål för att t.ex. genomföra en utbildning, vilket kan uttryckas i både låg pliktrogenhet och självdisciplin. I regel har kriminella dålig impuls kontroll (låg pliktrogenhet och försiktighet), vilket leder till att de agerar direkt, utan att tänka på konsekvenserna (Lynam, 2002). Detta gäller särskilt våldsbrottslingar. Lägre nivåer i egenskapen samvetsgrannhet kan m.a.o. vara en riskfaktor för ett kriminellt beteende, men när det gäller andra typer av brott än våldsbrott, exempelvis manschettbrott såsom ekonomisk brottslighet är det tänkbart att det finns omvända skillnader i personligheten hos intagna i fängelse, eftersom dessa brott förutsätter större planering samt abstrakt och systematiskt tänkande. Det är därför viktigt att också reda ut om det finns skillnader i personligheten beroende på olika brottstyper inom undersökningsgruppen intagna och detta ska följande uppsats också försöka få en indikation på.

En person har inte bara ett enskilt karaktärsdrag, utan det är en individuell kombination av olika karaktärsdrag (t.ex. låg vänlighet/samstämmighet och samvetsgrannhet) som utgör

människan. Det finns en otalig mängd kombinationer som skapar en personlighet. För att endast nämna ett par exempel: (i) Ekonomiska brottslingar karakteriseras ofta av hög effektivitet och prestationsinriktning (Alalehto, 2003), vilket kan förväntas ha negativa samband med antisociala och psykopatiska drag (Miller et al., 2001), men de har också drag av såväl låg plikttrogenhet som försiktighet (Alalehto, 2003), vilket kan förväntas ha positiva samband med antisociala och psykopatiska drag (Decuyper et al., 2009, metaanalys; Harpur et al., 2002). (ii) Personer med aggressiva beteenden (våldsbrottslingar) ligger däremot lågt (negativt) på samtliga facetter inom samvetsgrannhet. Profilen är inte desamma som för personer med antisociala och psykopatiska drag – trots starka korrelationer dragen emellan – då personer med endast aggressiva beteenden ligger högre i faktorn samvetsgrannhet än förstnämnda (Jones et al., 2011, metaanalys). Sammanfattningsvis visar studier viss inkonsekvens i den vetenskapliga rapporteringen gällande brottslingar och egenskaper (facetter), framförallt på så sätt att tidigare forskning många gånger betraktat intagna som en homogen grupp gällande karaktärsdrag, trots att olika brott mest sannolikt fordrar olika personlighetsegenskaper. Denna undersökning ska därför reda ut om skillnader mellan intagna i fängelse och normalpopulationen är allmänna eller specifika för vissa brottstyper i anknytning till personlighetsdrag, eftersom sådan forskning saknas inom Sverige. Detta skulle dessutom kunna förklara varierande resultat om olika studier har undersökt olik sammansatta fängelsepopulationer.

Grundläggande personlighetsegenskaper bedöms av egenskapsteoretiker som relativt stabila (Fahlke, 2007; Pervin et al., 2005). Senare forskning visar att det finns ett visst utrymme för flexibilitet (anpassbarhet). En longitudinell studie (Lievens, Ones, & Dilchert, 2009) visade att de studenter som skattade högre i samvetsgrannhet hade högre prestanda och slutförde sina studier till större andel än de med lägre samvetsgrannhet – närmare bestämt var de mer studiemotiverade. Den operationella validiteten ökade över tid och rum (m.a.o. blev instrumentet mer träffsäkert), på så sätt att forskarna mer precist kunde predicera vilka betyg individer skulle få ju längre tiden gick, vilket kan tolkas som att arv och miljö förstärker varandra ömsesidigt. Därmed pekar studien på att när människan är strävsam samt har motivation till att uppnå något, så kan genotyp och miljöfaktorer samspela (interagera) över tid och ömsesidigt påverka varandra så att egenskapen anpassas till ändamålet. Detta kan tolkas som att människan inte bara adapterar livsmål med avseende på personlighetsdraget, utan även justerar egenskapen för att tjäna målet. Studien visar således att personlighets-egenskapen samvetsgrannhet äger en viss plasticitet.

En rad longitudinella undersökningar har konstaterat, att ju äldre en person blir, desto högre skalmedelvärden erhåller denna generellt i samvetsgrannhet oberoende av kön (Bleidorn, Kandler, Riemann, Angleitner, & Spinath, 2009; Caspi, Roberts, & Shiner, 2005; Goldberg, Sweeney, Merenda, & Hughes, 1998; Löckenhoff, Terraciano, & Costa, 2009; Rantanen, Metsäpelto, Feldt, Pulkkinen, & Kokko, 2007; Roberts, & Mroczek, 2008; Smits,

Dolan, Vorst, Wicherts, & Timmerman, 2011), emellertid kan kurvan dala efter en *topp* runt femtio- till sextioårsåldern, men aldrig till lägre nivåer än vad individen uppbar i trettioårsåldern (Terracciano, McCrae, Brant, & Costa, 2005; McCrae et al., 2000; Roberts & DelVecchio, 2000). Angående olika personlighetsstörningar, oberoende av kön och kultur, påvisar forskning (Ferguson, 2010) också på stabilitet över tid i personlighetsdraget samvetsgrannhet från vuxen ålder. På samma sätt är samvetsgrannhet relativt stabil, oberoende av kontext (Robinson, 2009) och social önskvärdhet (Marshall, De Fruyt, Rolland, & Bagby, 2005; Möttus et al., 2011). Sammanfattningsvis visar forskningen att karaktärsdrag i allmänhet och samvetsgrannhet i synnerhet är relativt stabila, men också att det finns viss instabilitet beroende på ålder.

Det finns idag inte mycket forskning gällande teorin i FFM och dess direkta relation till kriminalitet (Ireland & Ireland, 2011, s. 37), då forskning som varit angelägen om att undersöka brottsliga beteenden under de senaste decennierna undersökt ASB, PB samt psykopati, som i sin tur har visat samband med ett kriminellt beteende (t.ex. Blackburn & Fawcett, 1999; Cauffman, Kimonis, Dmitrieva, & Monahan, 2009; Decuyper et al., 2009, metaanalys; Hare, 1980; Harpur et al., 2002; Hemphill, Hare, & Wong, 1998, review; Lynam et al., 2011; Salekin, Rogers, & Sewell, 1996, metaanalys). Den mesta forskningen på den kriminella populationen (intagna) görs idag av (kliniska) instrument som mäter ASB och psykopati (t.ex. KSP, ICD-10, MMPI-2-RF, DSM-IV-TR, HCR-20 och PCL-R)⁴. Det är i detta sammanhang viktigt att framhålla, att det är en distinkt skillnad emellan ASB och psykopati (se t.ex., Sturek, Loper, & Warren, 2008), trots att det påträffas vissa samband. Kort skulle man kunna säga att psykopati är en smalare personlighetsorienterande diagnos vilken är en kombination (konfiguration) av olika faktorer som är affektiva och interpersonella, medan ASB har en bredare fördelning av antisociala beteenden som visar ett mer stabilt beteendemönster (Andershed & Skeem, 2004). Det råder också asymmetri i relationen mellan ASB och psykopati på så sätt att approximativt 90 procent av alla fängelsekunder med psykopatiska drag har någon form av ASB, medan endast runt 25 procent av alla brottslingar med ASB kan klassificeras som psykopater (Hare, 2003). Alla personer som visar någon form av ASB, PB eller psykopati uppvisar inte heller ett kriminellt beteende. Likaså är alla intagna på anstalt inte antisociala och/eller psykopater (Hare, 1999). De allra flesta människor med symptom av ASB och/eller psykopati lever utanför fängelsemurarna (Hare, 2003; Skeem, Polaschek, Patrick, & Lilienfeld, 2011, review). Tidigare forskning består därför av en del avsaknader, då man ofta undersökt olika störningar och dess samband (orsaker) med ett kriminellt levnadssätt, fast det egentliga målet varit att finna en kriminell personlighetsprofil (specifikt beteende/egenskap) vilken kan förklara samt förutsäga ett kriminellt beteende. Därför bör

⁴ KSP = *Karolinska Scales of Personality* (Schalling, Åsberg, Edman, & Orelund, 1987), ICD-10 = *The ICD-10 classification of mental and behavioural disorders: Clinical descriptions and diagnostic guidelines* (World Health Organisation, 1992), MMPI-2-RF = *Minnesota Multiphasic Personality Inventory-2-Restructured* (Ben-Porath, & Tellegen, 2008), DSM-IV = *Diagnostic Interview for DSM-IV Personality Disorders* (American Psychiatric Association, 2000), HCR-20 = *Assessing Risk of Violence* (Webster, Douglas, Eaves, & Hart, 1997) och PCL-R = *Manual for the Psychopathy Checklist-Revised* (Hare, 2003).

man inom forskningen i första hand söka skillnader inom personlighetsdragen och i andra hand söka typer av olika störningar såsom ASB, PB och psykopatologi, då t.ex. begrepp som ”psykopati” verkar skymma den teoretiska sikten rörande de personlighetsdrag som införts i konstruktet. Därför kommer denna studie i första hand fokusera på personlighetsegenskapen samvetsgrannhet genom att söka skillnader såväl inom gruppen kriminella som mellan kriminella och icke-kriminella.

Dagens forskning är tämligen överens om att låg samvetsgrannhet har samband med såväl psykopati (Decuyper et al., 2009, metaanalys; Egan 2010; Lynam & Widiger, 2001; Miller et al., 2001) som ASB (Jones et al., 2011, metaanalys; Miller & Lynam 2003, metaanalys; Widiger, Trull, Clarkin, Sanderson, & Costa, 2002), där exempelvis impulsivitet (Settles et al., 2011) och olika typer av missbruk (Kotov, Gamez, Schmidt, & Watson, 2010), samt övriga PB är inbegripna (Miller & Lynam 2003, metaanalys; Miller, Lynam, & Leukefeld, 2003), vilket i sin tur är associerat med ett kriminellt beteende. En svensk studie (Grann, Långström, Tengström, & Kullgren, 1999) har påvisat att kriminella psykopater återfaller mer frekvent än kriminella som inte klassificeras som psykopater. Emellertid visade en longitudinell studie (Wormith, Olver, Stevenson, & Girard, 2007) att kriminella personer som suttit i fängelse skattade signifikant högre på instrument som mätte psykopati, ASB och kriminell historik än personer som dömts till skyddstillsyn och därför inte suttit i fängelse, men gällande återfall påträffades inga signifikanta skillnader. Det föreligger således ovisshet huruvida konstruktet psykopati har en tendens att överbetona intagnas brottsbenägenhet, då nyare studier (Wormith et al., 2007) visar att det inte förefaller finnas skillnader i återfallsfrekvensen hos brottslingar beroende på psykopati. Frågan är om det möjligtvis kan vara fängelsemiljön som skapar psykopater eller om psykopater begår grövre brott och därför döms till längre fängelsestraff? Följaktligen råder det vissa oklarheter inom forskningen och det är viktigt att undersöka hur mönstret ser ut inom den svenska fångpopulationen. På grund av detta ska denna studie testa om det finns skillnader i psykopati hos intagna i svenska kriminalvårdsanstalter mellan könen samt mellan personer som återfallit i brottslighet efter en tidigare vistelse i fängelset och förstagångsintagna. Därtill ska det prövas om det finns skillnader i psykopati beroende av fängelsemiljön (d.v.s. längden av strafftid), samt om strängare domar (t.ex. livstid vs upp till 4 år) har effekt. För på samma sätt som miljön kan påverka samvetsgrannhet kan miljön också förväntas ha möjlighet att inverka på psykopati.

Idag vet man också inom forskningen att vissa facetter inom faktorn samvetsgrannhet har negativa samband med psykopati (Decuyper et al., 2009, metaanalys) och av den anledningen kan man testa vad skillnaderna består av genom att t.ex. predicera psykopati med hjälp av de sex facetterna i faktorn samvetsgrannhet. Exempelvis har tidigare forskning klargjort att låga skattningar på facetterna pliktrogenhet, självdisciplin och försiktighet har samband med antisocialt beteende (Lynam & Widiger, 2001) och psykopati (Miller, Lynam, Widiger, & Leukefeld, 2001; Lynam & Widiger, 2007), vilket i sin tur har associerats med ett kriminellt

och aggressivt beteende. [Sådana item saknades i tidigare studie (Eriksson, 2010), men item som möjligen skulle kunna tillräknas facetten plikttrogen är, "Är grundlig i mitt arbete" (se Tabell 1)]. Precis som nämnts ovan kommer också den mesta forskningen gällande psykopati och dess samband med samvetsgrannhet ifrån USA. Eftersom amerikanska resultat inte nödvändigtvis även gäller i Sverige ska förevarande studie testa sambanden mellan samvetsgrannhet och psykopati på en svensk fångpopulation.

Det bör nämnas i detta sammanhang att det även finns viss inkonsekvens inom forskningen i vilka facetter inom faktorn samvetsgrannhet det är som predicerar psykopati. Miller med kollegor (2001) tillfrågade 21 experter på psykopati hur de skulle interpretera psykopati i termer av karaktärsdrag ur FFM (på en femgradig *Likertskala*). Resultatet visade på hög effektivitet, medelhög prestationsinriktning samt låg plikttrogenhet och försiktighet. Senare studier (t.ex. Decuyper et al., 2009, metaanalys) påpekade däremot att samtliga facetter i samvetsgrannhet har negativa samband med psykopati. Dessa oklarheter kan bero på att begreppet psykopati och ASB har inslag av såväl borderline (Hare, 1999, 2003; Skeem et al., 2011, review) som narcissism (Hare, 1999, 2003; Newhill, Vaughn, & DeLisi, 2010; Sellbom et al., 2012). Enligt exempelvis Widiger och kollegor (2002) kännetecknas narcissism av hög prestationsinriktning, vilket får visst stöd av Corbitt (2002) studie, vilken sammantaget visar att både hög effektivitet och hög prestationsinriktning har samband med narcissism. Låg samvetsgrannhet parallellt med t.ex. borderline eller en narcissistisk personlighetsstörning ökar också risken för ett kriminellt beteende (Barlow & Durand, 2009; Howitt, 2006; Lidberg & Wiklund, 2004; Perris & Perris, 2008; Schoenleber, Sadeh, & Verona, 2011). Borderline har associerats med låg effektivitet (Widiger et al., 2002). Forskningen visar följaktligen inkonsekvens om vilka personlighetsdrag det är i samvetsgrannhet som predicerar psykopati. Därför ska denna studie försöka bringa klarhet i den bristande följdriktigheten genom att söka samband mellan samvetsgrannhet och psykopati hos en svensk fångpopulation.

Hare Psychopathy Checklist-Revised (PCL-R, 2003) och dess derivat har nästintill blivit standard gällande uppskattning av psykopati (Skeem & Cooke, 2010a), trots att konceptet psykopati saknar en substantiell teori som t.ex., ovisshet gällande etiologisk influens av arv och miljö (Skeem et al., 2011, review). Det pågår en vetenskaplig debatt beträffande antal faktorer och facetter (Andershed & Skeem, 2004; Skeem et al., 2011, review), samt om det är enskilda faktorer eller interaktioner som är predicerande för våldshandlingar (t.ex. Kennealy, Skeem, Walters, & Camp, 2010) och för drogmissbruk (t.ex. McDermott, Alterman, Cacciola, Rutherford, Newman, & Mulholland, 2000), samt huruvida psykopati är en dimension eller konstellation (t.ex. Edens, Marcus, Lilienfeld, & Poythress, 2006). På samma sätt pågår en debatt om konstruktet psykopati (t.ex. Hare & Neumann, 2010; Skeem & Cooke, 2010a; Skeem & Cooke, 2010b), där bl.a. frågor diskuteras huruvida ett kriminellt beteende är en

komponent av psykopati eller ett korrelat. Därtill har inte PCL-R varit tillförlitligt i predicering beträffande riskbedömningar av kriminella beteenden (Edens & Campbell, 2007, metaanalys; Singh, Grann, & Fazel, in press, metaanalys; Yang, Wong, & Coid, 2010). Därutöver är forskningen relativt begränsad gällande könsskillnader (Andershed & Skeem, 2004).

Oavsett ovannämnda brister pekar forskningen på att mätningar av psykopati genom bl.a. PCL-instrument är relativt stabila över tid (Lynam, Caspi, Moffitt, Loeber, & Stouthamer-Loeber, 2007). På grund av detta ska föreliggande uppsats pröva om IPIP-NEO (Bäckström, 2010) kan vara ett komplement och därmed vara behjälplig i att söka karakteriserande profiler emellan en kriminell och icke-kriminell personlighetsprofil (innefattat könsskillnader) och psykopati. Detta genom att testa om det finns åtskillnader inom själva faktorn samvetsgrannhet beroende på vilken brottstyp individen är dömd för, eftersom själva begreppet psykopati är väldigt vitt samt att det har erhållit viss inkonsekvens i predicering av olika brottstyper. Skulle IPIP-NEO förmå att urskilja olika brottstyper beroende på personlighetsdrag skulle forskningen kunna finna nya tillämpningar. I ett första steg skulle man t.ex. kunna predicera ett kriminellt beteende med hjälp av PCL-R – då konstruktet är multidimensionellt – och i ett andra steg även undersöka personen med IPIP-NEO och genom den enskilda personlighetsprofilen bedöma vilken brottstyp individen har störst riska att göra sig skyldig till. Därmed skapas möjlighet att precisera förebyggande åtgärder vilka är avpassande för varje enskild individ. Till exempel skulle manliga våldsbrottslingar möjligtvis skatta sig högt på psykopati och lågt på försiktighet, medan kvinnliga narkotika brottslingar (alt. missbrukare) skulle skatta sig medelhögt (d.v.s. över genomsnittet) på psykopati och lågt på pliktrogenhet.

IPIP(-NEO)

Goldberg (1992) föreslog på 1990-talet skapandet av ett personlighetsinventorium, vilket avsåg att mäta bipolära egenskaper och år 1996 initierades International Personality Item Pool (IPIP) (Goldberg et al., 2006). IPIP-NEO bygger på frågorna i IPIP och baseras på samma teori som det mer kända *NEO Personality Inventory-Revised* (NEO PI-R, Costa & McCrae, 1992). Frågorna som valts för varje faktor är de som föreslagits av Goldberg på hemsidan till IPIP (<http://ipip.ori.org/ipip/>). IPIP ses numera som ett fullgott alternativ till NEO-PI-R (Aluja, García, & García, 2002; De Raad, 1998; Gow, Whiteman, Pattie, & Deary, 2005; Socha et al., 2010). Exempelvis visar Grucza och Goldbergs (2007) studie att IPIP har hög validitet jämfört med andra personlighetsinventarier gällande skattningar av samvetsgrannhet på facettnivå. Test som utgick från FFM hade nästhögst reliabilitet (*Cronbachs alfa*) jämfört

med sex andra instrument som bl.a. uppskattade samvetsgrannhet (Samuel & Widiger, 2011). Detsamma gäller validiteten i de tvärkulturella (globala) aspekterna, då människor bedömer sin personlighet relativt likadant oberoende från vilken kultur (land) de härstammar. Här bör det poängteras, att även i detta sammanhang äger samvetsgrannhet ofta högst överensstämmelse utav de fem faktorerna (De Raad, 1998). Detta talar för att självskattningar i samvetsgrannhet inte är nämnvärt influerat av kultur som tredje variabel (*bakomliggande-variabel-problemet*), vilket stärker validiteten, då testet mäter de faktorer och fasetter som det utger sig för att mäta.

En annan styrka är att faktorn samvetsgrannhet inte är så influerat av kulturspecifika schabloner (normer) utan är relativt kulturoberoende (Möttus et al., 2011), d.v.s. att personen inte definierar eller balanserar sina svar trots identifikation med sin grupps värderingar. Aktuell forskning (Allik et al., 2010) påpekar också att människor generellt uppskattar sig själva mindre fördelaktigt på faktorn samvetsgrannhet – särskilt på facetten effektivitet och självdisciplin – än observatörer (utgjordes av vänner och anhöriga), oberoende språk och kultur. Allik och kollegors undersökning (2010) visade att observatörers skattningar var relativt tillförlitliga (gällande mätningar genom flera observatörer låg studiens median rankkorrelationskoefficient på .67), emellertid var observatörernas skattningar en aning mer influerade av social önskvärdhet än självskattningar. Resultatet visar att instrumentet som mäter samvetsgrannhet även kommer att fungera på institutioner som fängelser trots att det där finns personer från blandade kulturer, vilket varit en anledning till att forska vidare i samvetsgrannhet med IPIP-NEO i förevarande studie. Social önskvärdhet kan alltid ha viss influens på resultatet. Resultatet styrker också begreppsvaliditeten av samvetsgrannhet.

Syfte

Syftet med studien är att reda ut skillnader i samvetsgrannhet mellan intagna i fängelse och en kontrollgrupp, där den primära frågeställningen är vilka facetter av samvetsgrannhet som skiljer sig på vilket sätt. Även om orsaker och följder inte uttömmande kan undersökas i en tvärsnittsundersökning är förhoppningen att få indikation på (a) huruvida resultatet kan orsakas av fängelsemiljön, eller (b) vara en artefakt på grund av att frågorna inte lämpar sig för populationen intagna. En tredje möjlighet är att olika nivåer av samvetsgrannhet förutsäger olika sorters brott såsom ekonomibrott till skillnad mot vålds- eller narkotikabrott. Skillnader i samvetsgrannhet mellan olika strafftider kan antingen tyda på att olika nivåer av samvetsgrannhet innebär en tendens att begå mera eller mindre allvarliga brott, eller så har en längre uppehållstid i fängelse redan gett större effekt på samvetsgrannhet. Studien ska också söka samband mellan samvetsgrannhet och en kriminell personlighetsprofil och i detta sammanhang skall det prövas om samvetsgrannhet kan vara instrument behjälplig som mäter psykopati. Frågorna är om (a) det finns facetter i samvetsgrannhet som har samband med psykopati hos intagna i svenska fängelseanstalter och (b) om så är fallet, är resultatet

överensstämmande med tidigare studier från andra kulturer (främst USA) d.v.s. lägre skattningar på samtliga facetterna inom samvetsgrannhet ju högre nivåer av psykopati, samt (c) finns det skillnader i samvetsgrannhet och psykopati beroende på kön, återfall och brottstyp, och (d) kan individen erhålla högre skalmedelvärden i personlighetsegenskapen samvetsgrannhet och psykopati på grund av fängelsemiljön (strafflängd). Då studier har påvisat att såväl ålder som social önskvärdhet kan påverka resultaten kommer dessa att kontrolleras i flertalet analyser.

Metod

Urval

Undersökningsgruppen utgjordes av intagna från ett flertal anstalter med säkerhetsklass I, vilket medför att endast fångar vilka anses kräva högst säkerhet på grund av rymningsrisk och fortsatt allvarlig brottslig verksamhet är placerade i anstalten. När denna uppsats påbörjades årsskiftet 2011-2012 fanns det endast två stycken klass A anstalter i Sverige med en total beläggning på cirka 300 platser. Efter årsskiftet ändrade Kriminalvården klasserna och har klassat upp, samt ersätt begrepp från bokstäver till siffror, vilket gav till resultat att det numera finns 7 stycken klass I anstalter vilka omfattar cirka 1300 platser. Approximativt 30 procent av enkäterna delades ut på tidigare Klass A anstalt. Av 300 utskickade enkäter besvarades 130 (43.3 %). Respondenterna var mellan 19 och 60 år gamla, ($M_{\text{ålder}} = 34.9$, $SD = 10.9$). Av undersökningsgruppens respondenter var 44 kvinnor, ($M_{\text{ålder}} = 36.2$, $SD = 11.9$) och 81 män, ($M_{\text{ålder}} = 34.6$, $SD = 10.4$). Strafftiden var ordinalskalerad och påvisade följande frekvens på fyra nivåer: (i) Upp till 4 år 36.4 %, (ii) Över 4 till 9 år 36.4 %, (iii) Över 9 till 18 år 13.2 %, samt (iv) Livstidsfängelse 14.0 %. Återfallsfrekvensen för hela urvalet var 66.9 %. 11 (9.1 %) personer var dömda för egendomsbrott, 8 (6.6 %) personer för ekonomibrott, 69 (57.0 %) personer för våldsbrott, 47 (38.8 %) personer för narkotikabrott, 0 personer för sexualbrott och 22 personer (18.2 %) för övriga brott. 10 (7.7 %) personer var dömda för både våldsbrott och narkotikabrott. På samma sätt var 10 (7.7 %) personer dömda för både narkotikabrott och övriga brott. 7 (5.4 %) personer var dömda för både våldsbrott och övriga brott. Flera andra kombinationer i lagöverträdelse återfanns i urvalet, men de understiger 4 individer och på grund av detta rapporteras inte dessa resultat. Kvinnors och mäns fördelning i strafftid skiljde sig något. Av 130 medverkande ströks 5 personer på grund av ofullständiga data samt att en del skiljde sig markant från resten av gruppen (se avsnittet Förberedande statistiska analyser nedan).

Kontrollgruppens respondenter utgjordes av deltagare som inbjöds via anslag på Internet (från 2012-02-20, till 2012-05-07) och Högskolan Kristianstads hemsida (från 2012-04-19, till

2012-05-07), vilket uppgick till 139 respondenter som var mellan 18 och 59 år gamla, ($M_{\text{ålder}} = 33.5$, $SD = 10.5$). Urvalet var fördelat på 78 kvinnor, ($M_{\text{ålder}} = 33.2$, $SD = 11.1$) och 54 män, ($M_{\text{ålder}} = 34.2$, $SD = 9.7$). Av 139 medverkande ströks 7 personer, bl.a. för att en del var under 18 år, samt att en del personer skiljde sig markant från resten av gruppen (se nedan). Gällande ålder var det ingen signifikant skillnad emellan grupperna.

Etiska aspekter och procedur

För att stärka studiens tillförlitlighet och deltagarnas känsla av anonymitet hos gruppen interner valdes tidpunkten för utdelandet av frågeformuläret, när varje enskild intern låses in på sitt rum (cell) och i och med detta eliminerades alla direkta påverkningsfaktorer från andra medintagna. För att minska risken för social önskvärdhet och andra felkällor som t.ex. utelämnande av item var instruktionerna i frågeformuläret precisa. Frågorna i testinstrumentet hade i huvudsak en neutral valens, vilket troligtvis har bidragit till att minska social önskvärdhet (Bäckström, Björklund, & Larsson, 2008, för exempel se s. 340). De indirekta påverkningsfaktorerna som t.ex. påverkan av undersökningsledaren har minimerats genom att vara tydlig i instruktionerna, samt att varken namn eller något nummer fanns på frågeformuläret. Detta för att tydliggöra deltagarnas anonymitet och på så sätt minimera den sociala önskvärdheten som alltid kan påverka resultaten i surveyundersökningar. Samtliga deltagare i studien deltog frivilligt och anonymt, vidare informerades alla att de kunde avbryta testet när de så önskade.

Gällande kontrollgruppen så användes samma instruktioner som ovan. För att göra personlighetstestet IPIP-NEO krävdes att man hade en dator uppkopplad till Internet där deltagaren gick in på en tillfällig testsida. Där kunde personen registrera sig och lämna bakgrundsinformation (t.ex. ålder och kön). Registreringen (ej obligatoriskt) kunde göras helt anonymt, vilket också testet kunde göras. När personen registrerat sig eller valt att inte göra det, så presenteras 8 frågorna i taget. Frågorna var tvungna att besvaras på den femgradiga skalan och programmet sade ifrån om någon fråga saknade svar, då IPIP-NEO var automatiskt administrerat saknades det i princip aldrig några svar. Under testningen presenterades frågorna slumpmässigt och efter testet gavs en återkoppling med hjälp av tabeller över resultatet, samt några figurer. Tabellerna och figurerna var konstruerade för att underlätta tolkning och ge information om dels råpoäng och T-poäng. Deltagare under arton år i urvalet uteslöts, dels på grund av sin låga ålder, men också då ingen information funnits tillgänglig för att kunna kontrollera om de hade målsmans godkännande, samt att vissa frågor inte var förenliga med låg ålder (t.ex. *"Pratar sällan om sex"* och *"Har haft många korta sexuella förhållanden"*). Ingen anvisning om att man bör vara över 18 år fanns i informationsbladet trots att frågor som ovan kan väcka viss anstöt, detta var en brist gällande den etiska frågan.

Material

Den svenska översättningen av IPIP d.v.s. IPIP-NEO har påvisat god inre konsistens (se Tabell 3). Den svenska översättningen har visat på hög kongruens med NEO-PI-R. Till exempel erhöll de fem faktorerna mellan instrumenten en medelvärdeskorrelation på .91 och beträffande faktorn samvetsgrannhet på facettnivå var medelkorrelationen .78, utan korrigering för icke-reliabilitet (Bäckström, 2010). Korrelation mellan facetterna i samvetsgrannhet från Goldberg (1999) IPIP, kontra Costa och McCraes (1992) NEO-PI-R är synnerligen god, med en medelkorrelation på .73 respektive .94, efter korrigering för icke-reliabilitet. Medelvärden gällande alfakoefficient för IPIP och NEO-PI-R var .80 respektive .75. Med andra ord mäter IPIP(-NEO) och NEO-PI-R i princip samma sak.

Tabell 3

Homogenitetskoefficienten Cronbachs alfa (α) för samtliga facetter i faktorn samvetsgrannhet (IPIP-NEO) gällande normdata tagen från IPIP, svenska undersökningsgruppen, kontrollgruppen, samt totalen i föreliggande studie.

| Facett | Norm ^a | Norm ^b | Intagna ^c | Kontroll ^d | S-Total ^e |
|-------------------------|-------------------|-------------------|----------------------|-----------------------|----------------------|
| C1: Effektivitet | .78 | .80 | .79 | .83 | .81 |
| C2: Ordningssamhet | .82 | .85 | .81 | .82 | .85 |
| C3: Plikttrogenhet | .71 | .78 | .81 | .82 | .80 |
| C4: Prestationsinriktad | .78 | .83 | .76 | .86 | .82 |
| C5: Självdisciplinerad | .85 | .86 | .82 | .89 | .87 |
| C6: Försiktighet | .76 | .78 | .86 | .81 | .84 |

Not. ^aNormdata från International Personality Item Pool. ^bNormdata från Sverige. $N = 2021$ ($M_{\text{ålder}} = 29$, $SD = 9$). 60 % utgjordes av kvinnor och 40 % män. Utbildningsnivån: uppemot 60 % hade någon form av högskoleutbildning, medan resten hade lägre form av utbildning (Bäckström, 2010). Konsistensen för samtliga deltagare i studien på samtliga 104 item var hög, $\alpha = .93$. ^c $n = 125$, ^d $n = 132$, ^e $N = 257$.

Studier med IPIP – såväl lång som kortversion – har demonstrerat god reliabilitet och konstruktvaliditet (Donnellan et al., 2006; Hong, Paunonen, & Sladde, 2008; Socha et al., 2010). IPIP har också visat sig vara ett lämpligt personlighetsinventorium att använda på Internet (Buchanan, Johnson, & Goldberg, 2005), samt att skillnaden mellan traditionella studier (d.v.s. papper och penna) inte är av väsentlig betydelse (Gosling, Vazire, Srivastava, & John, 2004; Mason & Suri, 2011). Populariteten har också ökat i nyttjandet av IPIP som ett alternativ till de mer kommersiella originalinstrumenten som t.ex. NEO-PI-R (Socha et al., 2010), då instrumentet därtill äger goda psykometriska egenskaper gällande såväl validiteten i

olika beteendemönster som förutsägbarhet i ageranden (Goldberg, 1999; Goldberg et al., 2006).

Frågeformuläret omfattades av totalt 104 item, där 60 stycken item indelat på 6 facetter tillhörde faktorn samvetsgrannhet. De flesta skalorna var balanserade så att det fanns lika många frågor som var positiva och negativa i förhållande till skalan. Denna balansering skyddar i viss utsträckning mot svarsstilar där det finns skillnad i tendensen i att svara konfirmerande eller diskonfirmerande till påståendena. Svarsskalan utgjordes av en s.k. *Likertskala* och gick från 0 (stämmer inte alls) till 4 (stämmer precis) i enlighet med hur väl det beskriver respondenten. Maximalt antal poäng var 240 och minimum 0. Facetternas item utgjordes av bl.a., C1 (t.ex. *Fullföljer mina uppgifter framgångsrikt*), C2 (t.ex. *Gör saker enligt planen*), C3 (t.ex. *Håller mina löften*), C4 (t.ex. *Gör mer än vad som förväntas av mig*), C5 (t.ex. *Gör hushållsarbete genast*) och C6 (t.ex. *Väljer mina ord med omsorg*).

Impression Management (IM) och *Self-Deception* (SD), utgjorde tillsammans social önskvärdhet. Dessa item blandades in i randomiseringen av övriga item i studien. Testet är en svensk översättning av Bäckström (2007), ursprunget härrör ifrån Paulhus, Bruce, och Trapnell (1995) version, som har haft IPIP som utgångspunkt när de skapade testen, och därför har de valts till föreliggande studie. IM bedömer personens benägenhet att medvetet ge förmånliga bedömningar (skönmålning) av den egna personen och SD (självbedrägeri) bedömer respondentens bristande sinne för att uppfatta sina egna begränsningar. Svarsskalan var analog med det primära personlighetsinventoriumet. Exempel på item ser ut som följer: IM (t.ex. *”Erkänner alltid när jag gör misstag”*), SD (t.ex. *”Vet att mina beslut är de rätta”*). I aktuell studie användes 24 item fördelat på IM (14 item) respektive SD (10 item), vilket kunde resultera i max 94 poäng och minst noll poäng. Ju högre poäng deltagaren skattar, desto högre social önskvärdhet av den egna personen. Testet påvisade god konsistens, $\alpha = .85$, trots sammansättning av IM och SD.

Till föreliggande studie utformades ett självskattningstest som mäter psykopati. Svarsskalan var analog med det primära personlighetsinventoriumet. Vid uppbyggandet av testet valdes item som enligt såväl tidigare (Cleckley, 1976) som senare (Hare, 2003) forskning har associerats med psykopatiska personlighetsdrag, samt i viss omfattning även med ett antisocialt beteende. Item som var inkluderade i testet uppmätte bl.a. tidigare kriminalitet, parasiterande livsstil, promiskuöst sexuellt beteende, ytliga affekter, kriminell mångsidighet, behov av spänning samt ett lågt ansvarstagande för sina handlingar. Kriterier som återfinns i DSM-IV-TR (Axel II, Kluster-B) var bl.a. empati, impulsivitet, lögnaktighet och tidiga beteendeproblem. Instrumentets mätmetod var dimensionellskalerad, d.v.s. att

respondenten har mer eller mindre psykopatiska drag till skillnad från t.ex. PCL-R där personen antingen är psykopat eller inte (se Appendix 3, Tabell A3). I aktuell studie användes 20 item, vilket kunde resultera i maximalt 80 poäng och minst noll poäng. Höga poäng indikerar på mer psykopatiska personlighetsdrag. Exempel på item ur testinstrumentet var (t.ex. "Tycker det är kul att vilseleda andra"). Uppbyggandet av självskattningstest gjordes på manliga intagna vid en svensk anstalt (säkerhetsklass I). Förtestet påvisade hög konsistens, $\alpha = .85$ ($N = 35$). I denna uppsats visade resultatet på moderat intern konsistens, $\alpha = .79$. För intagna var resultatet, $\alpha = .81$ och för kontrollgruppen $\alpha = .68$, vilket visar att item kan vara mera avpassade för en kriminell undersökningsgrupp, ett dilemma som delas med PCL-R (Andershed & Skeem, 2004; Skeem et al., 2011, review).

Förberedande statistiska analyser

För att undersöka huruvida ofullständiga data kunde påverka dataanalysen genomfördes *Little's MCAR-test* som prövar huruvida data är *Missing Completely At Random* (MCAR) eller kan ses som *Missing At Random* (MAR) (Little, 1988). Vid prövning utgör MCAR H_0 och MAR H_1 . Resultatet påvisade ingen signifikans beträffande kontrollgruppen MCAR, $\chi^2(1025 df, n = 132) = 1035.120, p = .406$, respektive undersökningsgruppen interner, $\chi^2(3324 df, n = 125) = 3363.586, p = .311$, vilket innebär att ofullständiga data får ses som MCAR. Det vill säga att ingen variabel i undersökningen (datatablät) spelar någon roll för vilka data som saknas. Sammanfattningsvis fastställer resultatet att de ofullständiga data inte påverkar dataanalysen. Dessutom skapades ett kommando i syntaxfilen som endast tillåter ett visst maximalt antal saknande item för att medräknas och i denna studie krävdes minst $\frac{3}{4}$ av antal item vara ifyllda för att inkluderas i respektive faktor.

Skevhet och *kurtosis* analyserades för att utvärdera normalfördelningen på samtliga sex facetter, psykopati och social önskvärdhet, hos urvalet i båda grupperna. Data påvisade att facetten ordningsam hos gruppen intagna erhöll värden närmare ett (\pm) på skevhet. Det samma gällde facetten prestationsinriktad, men här var det kurtosis som stod ut (se Tabell 4), vilket enligt Wuensch (2005) kan vara indikation för univariata outliers. För att identifiera möjliga outliers inom grupperna utfördes en handkalkylerad kontrollanalys (se Tabachnick & Fidell, 2007, s. 73) med ett $\pm z$ -värde på 3,29 ($p < .001$, vid tvåsidig prövning) som påvisade att ordningsam och prestationsinriktad hade en outlier i vardera facetten hos undersökningsgruppen intagna på fängelse, vilka uteslöts ifrån fortsatt analys. Inom kontrollgruppen upptäcktes inga univariata outliers, efter justeringen visar resultatet att samtliga variabler i sig var approximativt normalfördelade (för skevhet/kurtosis se Tabell 4).

Multivariata outliers söktes, samt om de beroende variablerna (d.v.s. samtliga sex facetter i faktorn samvetsgrannhet) var multikollineära. Mahalanobisdistansen identifierade tre multivariat outliers hos kontrollgruppen, vilka exkluderades från fortsatt dataanalys. Gällande facetterna och om de var multikollineära visade *condition index* ett värde på 22.84, vilket enligt Tabachnick och Fidell (2007, s. 104) ligger under det kritiska värdet på 30. För undersökningsgruppen intagna på fängelse var värdet, 26.16 och för kontrollgruppen, 24.07. För att kontrollera linjaritet och homoskedasticitet genomfördes parvis bivariata scatterplots med standardiserade residualvärden emot predicerade värden, samt en regressionsberäkning där det analyserats huruvida residualvärden var approximativt normalfördelade, vilken genom två grafer (*histogram* och *normal probability plot*) påvisades tillfredsställande resultat. Någon transformation av variablerna anses av ovanstående orsaker och åtgärder inte nödvändig. SPSS version 20.0 användes till samtliga dataanalyser.

Holms (1979) sekventiellt tillbakavisande multipla testprocedur användes till alfakorrekturen. Metoden använder sig av kännedomen att det är en kombination av test – precis som *Bonferronikorrekturen* – där man delar alfa med antalet test som man har genomfört. Skillnaden ligger i att man i Holms procedur (1979) istället bedömer ett resultat efter det andra och om resultatet är signifikant, så beräknar man det kritiska p-värdet genom den formeln $p = 1 - (1 - \alpha)^{1/k}$ där alfa är den avsedda signifikansnivån och k det antalet test som är kvar att bedöma. I varje bedömning avgör man sedan om man ska fortsätta med de följande beroende på om resultatet är signifikant och så fortgår det tills ett resultat inte längre uppnår signifikans. För transformering av korrelationerna (r_{intagna} och $r_{\text{kontrollgrupp}}$) till "Fishers z" användes formeln $z' = \frac{1}{2} \ln\{1+r/1-r\}$, där "ln" står för den naturliga logaritmen. Testvariabeln som sedan utnyttjas är normalfördelad och beräknas som $z = (z'_1 - z'_2) / \sqrt{\{1/n_1 - 3\} + \{1/n_2 - 3\}}$ (Borg, & Westerlund, 2006).

Resultat

Det primära syftet med föreliggande studie var att undersöka om intagna i Sverige skiljer sig i personlighetsdraget samvetsgrannhet, samt i dess facetter från normalpopulationen. Deskriptiva data visar samband mellan facetterna och skillnader mellan grupperna i skalmedelvärden (se Tabell 4). Resultatet påvisade att intagna hade ett signifikant högre genomsnittligt skalmedelvärde, $M = 25.76$, 95 % CI [24.83, 26.70] i faktorn samvetsgrannhet, jämfört med kontrollgruppen, $M = 23.42$, 95 % CI [22.51, 24.33]. Skillnaden var signifikant, $t(255) = 3.56$, $p < .001$ (tvåsidig prövning), $d = 0.44$, 95 % CI [0.16, 0.72], $\delta = 3.56$. På samma sätt prövades social önskvärdhet, $t(255) = 1.03$, *ns* (tvåsidig prövning), $d = 0.13$, 95 % CI [-0.15, 0.41], $\delta = 1.04$. Intagna i fängelse skattade inte signifikant högre, $M = 56.07$, 95 % CI [53.74, 58.29] än kontrollgruppen, $M = 54.40$, 95 % CI [52.17, 56.63].

Tabell 4

Deskriptiva koefficienter samt Korrelationer mellan facetter, psykopati och social önskvärdhet hos undersökningsgrupp^a och kontrollgrupp^b

| Mått | C1 | C2 | C3 | C4 | C5 | C6 | P | SÖ | M | SD | skev | kurt |
|----------|-------|-------|------------|-------------|------------|------------|-------------------------|------------|-------|-------|-------|-------|
| C1: | – | .60 | .62 | .69 | .70 | .48 | -.32 | .70 | 27.16 | 5.64 | .176 | -.315 |
| C2: | .49 | – | .55 | .55 | .69 | .54 | -.39 | .60 | 27.09 | 6.60 | -.556 | .004 |
| C3: | .70 | .67 | – | .54 | .57 | .68 | -.71 | .81 | 26.42 | 6.45 | -.446 | .502 |
| C4: | .75 | .50 | .66 | – | .72 | .52 | -.26^c | .57 | 26.23 | 5.63 | -.144 | .384 |
| C5: | .73 | .65 | .74 | .77 | – | .68 | -.42 | .69 | 24.86 | 6.51 | -.142 | -.391 |
| C6: | .56 | .53 | .70 | .47 | .57 | – | -.73 | .75 | 22.46 | 7.13 | -.076 | -.515 |
| P | -.49 | -.37 | -.66 | -.48 | -.53 | -.64 | – | .69 | 36.48 | 10.81 | .108 | -.461 |
| SÖ | .74 | .51 | .78 | .62 | .70 | .60 | .63 | – | 56.07 | 12.88 | .014 | -.035 |
| M | 25.43 | 20.00 | 27.43 | 24.55 | 21.36 | 21.77 | 27.32 | 54.40 | | | | |
| SD | 5.84 | 6.38 | 6.37 | 6.52 | 7.01 | 5.58 | 7.39 | 12.87 | | | | |
| skevhet | .057 | .852 | -.146 | -.123 | .190 | .291 | .282 | .258 | | | | |
| kurtosis | -.578 | .661 | -.406 | -.108 | -.133 | -.016 | .387 | -.565 | | | | |

Not. ^a $n = 125$, ^b $n = 132$. Ovanpå diagonalen visar intagnas värden och nedre delen utgörs av kontrollgruppen. Samtliga korrelationskoefficienter är signifikanta på nivå $p < .001$ (tvåsidig prövning) utan ^c($p = .004$), och de över .45 är jämförbara med Cohens d på > 1.01 och r över .60 motsvarar $d > 1.50$ (Rosenthal, Rosnow, & Rubin, 2000). C1 = effektivitet, C2 = ordningsamhet, C3 = pliktrogenhet, C4 = prestationsinriktning, C5 = självdisciplin, C6 = försiktighet, P = psykopati och SÖ = social önskvärdhet. **Fetstil** är hypotesprövning av skillnader mellan två korrelationer där det påvisade signifikanta skillnader emellan grupperna i korrelationen (snett från vänster till höger: $\pm z = 2.37$, $p < .02$; $\pm z = 2.02$, $p < .05$; $\pm z = 2.20$, $p < .05$). För transformering av korrelationerna (r_{intagna} och $r_{\text{kontrollgrupp}}$) till "Fishers z " användes formeln, $z' = \frac{1}{2} \ln\{1+r/1-r\}$, där "ln" står för den naturliga logaritmen med basen e . Testvariabeln som sedan utnyttjas i analysen är normalfördelad och beräknas som, $z = (z'_1 - z'_2) / \sqrt{(\{1/n_1-3\} + \{1/n_2-3\})}$ (se Borg, & Westerlund, 2006).

En mixed multivariat variansanalys (MANOVA) genomfördes för att söka skillnader i samvetsgrannhet på facettnivå, emellan gruppen intagna i fängelse och kontrollgrupp. Samtliga sex facetter utgjorde beroende variabler (BV) och grupperna var fixed faktor (oberoende variabel, OV). *Box M test* visade på signifikans, $F(21, 225518.289) = 2.21$, $p = .001$, vilket markerade att exakt varianshomogenitet inte gäller. Av den orsaken beräknades variansen på varje variabel i samtliga gruppindelningar i analysen. Ingen variansskillnad översteg förhållandet 10:1 (se Tabachnick & Fidell, 2007, s. 280), vilket innebar tillfredställande varians-homogenitet. Wilks lambda koefficienten användes i föreliggande analys.

Den multivariata variansanalysen visade en signifikant huvudeffekt på samvetsgrannhet mellan undersökningsgrupperna, $F(6, 245) = 23.71$, $p < .001$, partiell $\eta^2 = .36$. Univariat statistik visade effekt på facettnivå, där intagna skattade signifikant högre än kontrollgruppen på ordningsamhet och självdisciplin (se Tabell 5).

Tabell 5

Samvetsgrannhet hos intagna i fängelse och kontrollgruppen.

| Facett | Intagna | Kontrollgrupp | $F(1, 244)$ | p | η_p^2 |
|---------------------|-----------------------------------|-----------------------------------|-------------|-----------|------------|
| | M [95 % CI] | M [95 % CI] | | | |
| Effektivitet | 27.14 [26.11, 28.17] ^a | 25.43 [24.45, 26.42] ^a | 5.54 | <i>ns</i> | .02 |
| Ordningsamhet | 27.07 [25.91, 28.22] ^a | 20.00 [18.87, 21.13] ^b | 75.61 | .008 | .23 |
| Pliktrogenhet | 26.36 [25.22, 26.51] ^a | 27.42 [26.34, 28.52] ^a | 1.79 | <i>ns</i> | .01 |
| Prestationsinriktad | 26.24 [25.14, 27.34] ^a | 24.55 [23.50, 25.60] ^a | 4.79 | <i>ns</i> | .02 |
| Självdisciplinerad | 24.79 [23.57, 26.01] ^a | 21.36 [20.19, 22.53] ^b | 16.12 | .002 | .06 |
| Försiktighet | 22.39 [21.25, 23.54] ^a | 21.77 [20.67, 22.86] ^a | 0.61 | <i>ns</i> | .00 |

Not. Medelvärden med olika upphöjda bokstäver är signifikant ($p < .05$) olika enligt Holms (1979) sekventiellt tillbakavisande multipla testprocedur. Samtliga p är okorrigerade. CI = konfidensintervall. *ns* = inte signifikant. η_p^2 = partiell η^2 .

Då både ålder och social önskvärdhet kan orsaka artefakter kontrollerades de i en multivariat kovariansanalys (MANCOVA) med ålder och social önskvärdhet som kovariater. Övriga variabler var samma som ovan. En kontrollberäkning påvisade ingen moderation av kovariaternas effekter på de beroende variablerna genom tillhörighet till gruppen intagna respektive kontrollgruppen. Därmed var kovariaternas effekter homogena över grupperna, med undantaget av ålderseffekten på självdisciplin. Där ålderseffekten skiljer sig på sådant sätt att ålder hos intagna i fängelse inte har någon betydelse ($B = .04$, 95 % CI [-.07, .14], $\beta = .06$, *ns*), medan det hos kontrollgruppen är av betydelse på sådant sätt att ju äldre personer är desto högre skattningar på självdisciplinerad ($B = .24$, 95 % CI [.13, .35], $\beta = .37$, $p < .001$).

Trots kontroll av både ålder och social önskvärdhet var den multivariata huvudeffekten så gott som oförändrad. Multivariat statistik påvisade en signifikant huvudeffekt i samvetsgrannhet mellan undersökningsgrupperna, $F(6, 238) = 23.47$, $p < .001$, partiell $\eta^2 = .37$. Kovariaten ålder påvisade inte någon multivariat huvudeffekt, $F(6, 238) = .30$, ns , partiell $\eta^2 = .01$, medan kovariaten social önskvärdhet visade en stark multivariat huvudeffekt, $F(6, 238) = 97.12$, $p < .001$, partiell $\eta^2 = .71$.

Univariat statistik visade att det erhöles signifikanta skillnader mellan intagna i fängelse och kontrollgruppen på facettnivå, efter korrigerande av alfanivå med Holms (1979) metod. Resultatet fastställde efter kontroll av ålder och social önskvärdhet att intagna på fängelse skattade signifikant högre på ordningsamhet och självdisciplin, medan kontrollgruppen skattade signifikant högre på pliktrogenhet (se Tabell 6). På grund av den nämnda interaktionen mellan ålder och gruppstillhörighet var det enbart yngre intagna än 40 år som hade större självdisciplin än icke-dömda personer.

För att undersöka riktningen av effekten på kontrollvariabeln, utfördes en s.k. *Parameter Estimates analys*. Dataanalysen visade positiv effekt på samtliga beroende variabler, vilken var signifikant på så sätt att högre social önskvärdhet predicerade högre skattningar på BV. Dataanalysen påvisade att facetten ordningsamhet erhöles den minsta predicerande effekten, medan pliktrogenhet erhöles den största. Med andra ord predicerade hög social önskvärdhet högre skalmedelvärden på samtliga facetter i faktorn samvetsgrannhet (se Tabell 6).

Tabell 6

Samvetsgrannhet hos intagna i fängelse och kontrollgruppen, vid kontroll av ålder och social önskvärdhet.

| Facett | Intagna | Kontrollgrupp | $F(1, 243)$ | p | η_p^2 |
|------------------------------------|-----------------------------------|-----------------------------------|-------------|-------|------------|
| | M [95 % CI] | M [95 % CI] | | | |
| Effektivitet | 26.80 [26.06, 27.53] ^a | 25.64 [24.93, 26.34] ^a | 5.02 | ns | .03 |
| Ordningsamhet | 26.75 [25.76, 27.74] ^a | 20.15 [19.19, 21.09] ^b | 89.57 | <.001 | .27 |
| Pliktrogenhet | 25.88 [25.19, 26.58] ^a | 27.71 [27.05, 28.38] ^b | 13.94 | <.001 | .05 |
| Prestationsinriktad | 25.97 [25.07, 26.87] ^a | 24.73 [23.87, 25.60] ^a | 3.81 | ns | .02 |
| Självdisciplinerad | 24.43 [23.54, 25.33] ^a | 21.55 [20.69, 22.41] ^b | 20.89 | <.001 | .08 |
| Försiktighet | 22.06 [21.20, 22.91] ^a | 21.95 [21.13, 22.77] ^a | 0.03 | ns | .00 |
| <i>Kovariat Social önskvärdhet</i> | | | | | |
| Effektivitet | | $B = .32$ | 230.93 | <.001 | .49 |
| Ordningsamhet | | $B = .27$ | 87.04 | <.001 | .26 |
| Pliktrogenhet | | $B = .39$ | 384.66 | <.001 | .61 |
| Prestationsinriktad | | $B = .29$ | 125.36 | <.001 | .34 |
| Självdisciplinerad | | $B = .36$ | 199.58 | <.001 | .45 |
| Försiktighet | | $B = .34$ | 191.70 | <.001 | .44 |

Not. Medelvärden med olika upphöjda bokstäver är signifikant ($p < .05$) olika enligt Holms (1979) sekventiellt tillbakavisande multipla testprocedur. Samtliga p är okorrigerade. CI = konfidensintervall. ns = inte signifikant. η_p^2 = partiell η^2 .

Samvetsgrannhets samband med psykopati

För att ta reda på om personlighetsfaktorn samvetsgrannhets facetter kan vara instrument som mäter psykopati behjälplig, angående såväl riskbedömningar som återfallsrisk testades först om det fanns skillnader i psykopati mellan undersökningsgrupperna. Resultatet påvisade att interner erhöll ett högre genomsnittligt skalmedelvärde, $M = 36.48$, 95 % CI [34.82, 38.75], jämfört med normalpopulationen, $M = 27.32$, 95 % CI [26.04, 28.60], vilket var signifikant, $t(252) = 7.93$, $p < .001$ (tvåsidig prövning), $d = 0.99$, 95 % CI [0.70, 1.28], $\delta = 7.87$.

För att undersöka samband mellan samvetsgrannhets facetter och psykopati beräknades en bivariat korrelationsanalys för urvalet (se Tabell 4). Resultatet påvisade starka negativa samband vilka låg mellan $r = -.26$, $p = .002$ (psykopati/prestationsinriktad), och $r = -.73$, $p < .001$ (psykopati/försiktighet). För att testa om samvetsgrannhet på facettnivå förutsäger psykopati enligt tidigare forskning (t.ex. Decuyper et al., 2009, metaanalys) hos en svensk undersökningsgrupp, genomfördes en multipel regressionsanalys, där samtliga sex facetter lades in som prediktorer. Modellen var signifikant, $F(6, 113) = 40.74$, $p < .001$, och gav en stor förklarad variansandel på 68.4 procent, med ett 95 % konfidensintervall från .56 till .76 (Adjusted $R^2 = .67$). Tre prediktorer (facetter) bidrog till förklarad varians på beroende variabel: plikttrogenhet, prestationsinriktad och försiktighet (se Tabell 7). Resultatet indikerade en undertryckningseffekt, då regressionskoefficienten byter tecken (\pm) jämfört med motsvarande korrelationskoefficient, d.v.s. β ligger utanför intervallet noll och r .

Tabell 7

Multipel regressionsanalys av samband mellan psykopati och samvetsgrannhet på facettnivå.

| Prediktorer | B | β | p | 95 % CI (B) | |
|---------------------|------|---------|-----------|-----------------|------|
| | | | | LL | UL |
| Effektivitet | .16 | .08 | <i>ns</i> | -.17 | .48 |
| Ordningsamhet | -.08 | -.05 | <i>ns</i> | .33 | .16 |
| Plikttrogenhet | -.89 | -.52 | <.001 | -1.16 | -.62 |
| Prestationsinriktad | .46 | .24 | .004 | .15 | .78 |
| Självdisciplinerad | .09 | .05 | <i>ns</i> | -.25 | .43 |
| Försiktighet | -.83 | -.55 | <.001 | -1.09 | -.58 |

Not. CI = konfidensintervall. LL = undre gräns. UL = övre gräns. *ns* = inte signifikant. De tre signifikanta regressionskoefficienternas unika variabilitet på R^2 var .26 och den delade variabiliteten var .43.

För att kunna tolka undertryckningseffekten, genomfördes hierarkiska regressionsanalyser (se Tabell 8). Data påvisade i modell 1 att låg prestationsinriktning ensam predicerar psykopati, vilket är överensstämmande med tidigare studier (t.ex. Decuyper et al., 2009, metaanalys). I modell 3 var emellertid resultatet omvänt, vilket kan ses i ljuset av att forskning (t.ex. Widiger et al., 2002) påvisat att hög (positiv) prestationsinriktning är associerat med narcissism, vilket i sin tur har starka samband med psykopati (Schoenleber et al., 2011). Av den orsaken kan resultatet tolkas såsom att skalan prestationsinriktad omfattar flera aspekter. Som nämnts ovan korrelerar alla tre variabler negativt med psykopati, samtidigt som de korrelerar positivt med varandra, d.v.s. skalorna omfattar flera liknade aspekter. Genom att SPSS kontrollerar alla prediktorvariabler, t.ex. prestationsinriktad, filtreras dessa aspekter bort, den unika variansen (residuet) som blir kvar hos pliktrogenhet och försiktighet erhåller då ett ännu större samband med psykopati jämfört med de ursprungliga skalorna, därav de höga β (se Tabell 8 modell 2 och 3). På samma sätt kontrollerar SPSS pliktrogenhet och försiktighet, samt beräknar sambandet mellan prestationsinriktad och psykopati för genomsnittlig pliktrogenhet och försiktighet. Med andra ord filtreras även sambandet bort mellan prestationsinriktad kontra pliktrogenhet och försiktighet, vilket alltså gör att endast den unika variansen av prestationsinriktad finns kvar. Då prestationsinriktad har höga samband med de två andra prediktorerna men lägre samband med BV än de andra två prediktorerna, vilka i sin tur har väldigt höga samband med BV (se Tabell 4) kan det vara tecken på att den ”renade” variabeln prestationsinriktad endast har positiva samband med BV, vilket också förklarar varför prestationsinriktad i modell 3 ger ett högt positivt samband (β) med psykopati.

Tabell 8

Hierarkisk regressionsanalys av prediktorer för psykopati hos intagna.

| Facett | Självrapporterad psykopati | | | |
|-------------------------|--|---------------------------|--|-----------------|
| | Modell 1 B (β) | Modell 2 B (β) | Modell 3 B (β) | 95 % CI (B) |
| C4: Prestationsinriktad | -.49 (-.26)** | | .56 (.30)*** | [.32, .81] |
| C3: Pliktrogen | | -.69 (-.41)*** | -.86 (-.50)*** | [-1.12, -.60] |
| C6: Försiktighet | | -.69 (-.45)*** | -.82 (-.54)*** | [-1.04, -.60] |
| R^2 | .07 ^a (.06 _{adj}) | .62 (.61 _{adj}) | .68 ^b (.67 _{adj}) | |
| F | 8.48** | 95.87*** | 81.87*** | |
| ΔR^2 | | | .62*** | |
| ΔF | | | 110.69*** | |

Not. $N = 122$. ΔR^2 och ΔF gäller endast för modell 1 och 3. För modell 3 jämfört med modell 2 var $\Delta R^2 = .06$ och $\Delta F = 21.03$, vilket var signifikant på $p < .001$ nivå. Konfidensintervall för prestationsinriktad i modell 1 var $-.83$ till $-.16$. ^a95 % konfidensintervall på R^2 var mellan $.00$ och $.16$. ^b95 % konfidensintervall på R^2 var mellan $.57$ och $.76$. CI = konfidensintervall för B . adj = justerade multipla korrelationen.

** $p < .01$, *** $p < .001$.

Skillnader beroende på kön och återfall inom gruppen intagna

För att söka skillnader i samvetsgrannhet på facettnivå, inom gruppen intagna i fängelse beroende på kön och huruvida de tidigare har suttit i fängelse (återfall), genomfördes en mixed mellangrupsanalys (MANOVA). Samtliga sex facetter, samt psykopatiskalan utgjorde beroende variabel. Kön och återfall utgjorde oberoende variabel. Box M testet var signifikant, $F(84, 10475.433) = 1.30, p = .033$, vilket markerade att varianshomogenitet inte gäller. Av den orsaken beräknades variansen på varje variabel i samtliga gruppindelningar i analysen. Ingen variansskillnad översteg förhållandet 10:1, vilket upplyste om att tillfredställande varianshomogenitet erhöles. Wilks lambda koefficienten användes i föreliggande analys.

Den multivariata variansanalysen påvisade en signifikant huvudeffekt på könsskillnader, $F(7, 109) = 5.52, p < .001$, partiell $\eta^2 = .26$. Vare sig återfall, $F(7, 109) = 1.52, ns$, partiell $\eta^2 = .09$, eller interaktionen, $F(7, 109) = 0.73, ns$, partiell $\eta^2 = .04$, var signifikant. Univariat statistik påvisade att män skattade högre på prestationsinriktad, självdisciplin och försiktighet jämfört med kvinnor, även efter korrigering av alfanivån med Holms (1979) metod (se Tabell 9).

Tabell 9

Skattade stickprovsmedelvärden och univariata effekter av könet hos samplet interner.

| Facett | Män | Kvinnor | $F(1, 115)$ | p | η_p^2 |
|---------------------|-----------------------------------|-----------------------------------|-------------|-----------|------------|
| | M [95 % CI] | M [95 % CI] | | | |
| Effektivitet | 27.76 [26.38, 29.14] ^a | 26.45 [24.66, 28.24] ^a | 1.31 | <i>ns</i> | .01 |
| Ordningssamhet | 28.23 [26.65, 29.82] ^a | 25.55 [23.50, 27.60] ^a | 4.21 | <i>ns</i> | .04 |
| Plikttrogenhet | 27.62 [26.11, 29.13] ^a | 27.71 [27.05, 28.38] ^a | 2.42 | <i>ns</i> | .02 |
| Prestationsinriktad | 27.60 [26.25, 28.95] ^a | 24.15 [22.40, 25.90] ^b | 9.59 | .002 | .08 |
| Självdisciplinerad | 27.05 [25.58, 28.51] ^a | 21.29 [19.39, 23.19] ^b | 22.68 | <.001 | .16 |
| Försiktighet | 24.82 [23.21, 26.42] ^a | 19.58 [17.50, 21.67] ^b | 15.48 | <.001 | .12 |
| Psykopati | 34.17 [31.65, 36.69] ^a | 38.09 [34.83, 41.36] ^a | 3.55 | <i>ns</i> | .03 |

Not. Medelvärden med olika upphöjda bokstäver är signifikant ($p < .05$) olika enligt Holms (1979) sekventiellt tillbakavisande multipla testprocedur. Samtliga p är okorrigerade. CI = konfidensintervall. *ns* = inte signifikant. $\eta_p^2 =$ partiell η^2 .

Då såväl ålder som social önskvärdhet kan orsaka artefakter kontrollerades dessa två variabler i en multivariat kovariansanalys (MANCOVA) med ålder och social önskvärdhet som kovariater, även denna analys var begränsad på intagna av båda könen som hade återfallit i brott eller inte. De beroende variablerna var samma som i analysen ovan. Homogenitet

analyserades mellan kovariat och faktor, samt faktorkombination. Resultatet påvisade ingen moderation, d.v.s. kovariaternas effekt på BV var homogena över undersökningsgrupperna. Wilks lambda koefficienten användes i föreliggande analys.

Resultatet av den multivariata kovariansanalysen påvisade en signifikant huvudeffekt i könsskillnader, $F(7, 105) = 3.62, p = .002$, partiell $\eta^2 = .19$. Varken återfall eller interaktionen mellan faktorerna kön och återfall påvisade effekt, $F(7, 105) = 1.44, ns$, partiell $\eta^2 = .09$, respektive, $F(7, 105) = .78, ns$, partiell $\eta^2 = .05$. Kovariaterna ålder och social önskvärdhet hade predicerande effekt, $F(7, 105) = 3.52, p = .002$, partiell $\eta^2 = .19$, respektive, $F(7, 105) = 48.00, p < .001$, partiell $\eta^2 = .76$. Det var med andra ord endast könsskillnader, men inte skillnader beroende på återfall, i personligheten hos respondenterna intagna i fängelse som påvisade en multivariat effekt, efter kontroll av ålder och social önskvärdhet.

Univariat statistik gällande könsskillnader påvisade när kontrollvariabler lades till att det fanns ett mindre antal signifikanta skillnader mellan kön samt att endast facetten självdisciplin hade en signifikant effekt, $F(1, 111) = 8.82$, okorrigerad $p = .004$, partiell $\eta^2 = .07$, efter korrigering av alfanivån (Holm, 1979). Könsskillnaden visade att män skattade högre, $M = 25.33$, 95 % CI [24.20, 26.46], än kvinnor, $M = 22.55$, 95 % CI [21.13, 23.97]. Kovariaten ålder visade endast univariat effekt på självdisciplin, $F(1, 111) = 7.71$, okorrigerad $p = .006$, partiell $\eta^2 = .06$, och psykopati $F(1, 111) = 10.71$, okorrigerad $p = .001$, partiell $\eta^2 = .09$.

De skattade regressionskoefficienterna för kontrollvariablerna i denna kovariansanalys påvisade emellertid att kontrollvariabeln ålder var en negativ prediktor för både prestationsinriktning, $B = -.10, p = .021$, partiell $\eta^2 = .05$, och självdisciplin, $B = -.10, p = .006$, partiell $\eta^2 = .07$. Kovariaterna ålder och social önskvärdhet som predicerade signifikant psykopati, hade båda negativa effekter, $B = -.22, p = .001$, partiell $\eta^2 = .09$, respektive $B = -.52, p < .001$, partiell $\eta^2 = .41$. Det vill säga, låg ålder parallellt med låg social önskvärdhet predicerade högre skattningar på psykopati. Kovariaten social önskvärdhet visade en stark univariat predicerande effekt. Sammantaget fastställde denna analys att kontrollvariabeln social önskvärdhet förutsäger högre samvetsgrannhet, samt att åldersskillnaderna var av mindre betydelse för resultatet i analysen (se Tabell 10).

Sammanfattningsvis visade resultatet att endast facetten självdisciplin påvisade en signifikant könsskillnad, på sådant sätt att intagna män var mer självdisciplinerade än intagna kvinnor. Det fanns inte några signifikanta skillnader mellan intagna som hade blivit dömda för första gången respektive upprepade gånger, samt i interaktionen faktorerna emellan, efter kontroll av ålder och social önskvärdhet.

Tabell 10

Kontrollvariabeln social önskvärdhets effekt på samtliga facetter av samvetsgrannhet och på psykopati hos intagna i fängelse.

| Facett | <i>B</i> | <i>F</i> (1, 111) | <i>p</i> ^a | partiell η^2 |
|---------------------|----------|-------------------|-----------------------|-------------------|
| Effektivitet | .34 | 100.58 | <.001 | .48 |
| Ordningssamhet | .32 | 46.78 | <.001 | .30 |
| Plikttrogenhet | .41 | 177.89 | <.001 | .62 |
| Prestationsinriktad | .29 | 57.44 | <.001 | .34 |
| Självdisciplinerad | .38 | 104.47 | <.001 | .49 |
| Försiktighet | .40 | 112.45 | <.001 | .50 |
| Psykopati | -.52 | 74.75 | <.001 | .40 |

Not. ^aSamtliga effekter är signifikanta efter tillämpning av Holms (1979) metod.

Skillnader beroende på brottstyp och strafftid

För att pröva om det finns skillnader i personligheten hos intagna, beroende på vilken brottstyp individen är dömd för, genomfördes en mixed mellangrupsanalys (MANOVA). Beroende variabel utgjordes av samtliga sex facetter och psykopati, som OV lades endast våldsbrott och narkotikabrott in, då urvalet inte var tillräckligt stort i de andra brottstyperna. Box M test påvisade inte signifikans, $F(84, 3725.801) = 1.29$, $p = .11$, vilket markerade på att varianshomogenitet erhöles. Wilks lambda koefficienten användes i föreliggande analys.

Multivariat statistik påvisade en signifikant huvudeffekt gällande narkotikabrott, $F(7, 110) = 2.58$, $p = .017$, partiell $\eta^2 = .14$, var vare sig våldsbrott, $F(7, 110) = 1.32$, *ns*, partiell $\eta^2 = .08$ eller interaktionen, $F(7, 110) = 0.91$, *ns*, partiell $\eta^2 = .09$, signifikant.

Den univariata statistiken gällande narkotikabrott visade att endast psykopati påverkades, $F(1, 116) = 9.12$. okorrigerad $p = .003$, signifikant även efter Holms (1979) korrektur av alfanivån, partiell $\eta^2 = .07$, på så sätt att de intagna som var dömda för narkotikabrott hade högre skalmedelvärden i psykopati, $M = 42.00$, 95 % CI [38.33, 45.68], än de intagna som inte var dömda för narkotikabrott, $M = 34.78$, 95 % CI [31.79, 37.77] (för mer info, se Appendix 4, Tabell A4).

För att undersöka om strafftiden, oberoende av vilket typ av brott personen är dömd för har effekt på personlighetsfaktorn samvetsgrannhet och psykopati, genomfördes en mixed multivariat variansanalys med polynomiska kontraster mellan strafftiderna. Om skillnader mellan strafftider visar sig vara ”linjära”, ”kvadratiska” eller ”kubiska” så måste detta tas med en nypa salt eftersom strafftiden enbart har mätts på ordinalnivån. De kvalitativa beskrivningarna av effekterna i nästa stycke tar hänsyn till detta. Även icke-dömda

inkluderades i analysen. Box M test påvisade signifikans, $F(112, 12441.805) = 1.38, p = .005$, vilket markerade på att varianshomogenitet inte gäller. Variansen beräknades på varje variabel i samtliga gruppindelningar i analysen. Inga variansskillnader översteg förhållandet 10:1, variansskillnaden var trots det relativt stor, därför användes koefficienten *Pillais Trace* i dataanalysen.

Multivariat statistik påvisade en signifikant huvudeffekt i samvetsgrannhet mellan undersökningsgrupperna, $F(28, 970) = 7.71, p < .001$, partiell $\eta^2 = .18$. Univariat statistik visade att ju längre strafftid desto större effektivitet kännetecknade intagna vilket var signifikant. Ordningssamhet steg med strafftiden tills över nio till 18 år, vilket var signifikant därefter dalade kurvan, vilket var också signifikant. Analysen pekar på att intagna släpper efter på ordningssamheten när de sitter en länge tid. När det gäller pliktrogenhet så var icke-dömda mera plikttrogna, vilket var signifikant, men ju längre strafftid desto mer plikttrogen blev de intagna och gick om icke-dömda när de hade passerat en strafftid på över 9 till 18 år. Livstidsdömda hade högst plikttrogenhet. Prestationsinriktad hade endast linjära signifikanta effekter och visade att ju längre tid i fängelse desto mer prestationsinriktad. Det samma gällde självdisciplinerad. Icke-dömda var signifikant mer försiktiga än personer dömda till fängelse upp till 4 år, men efter 4 år ökade försiktigheten skarpt för att plana ut mellan över 9 till 18 år och livstid, vilket var signifikant (se Appendix 5, Figur A1). Psykopati visade att icke-dömda skattade klart lägst och därefter steg kurvan rakt upp för strafftid upp till 9 år, vilket var signifikant och sjunk brant vid strafftid över 9 till 18 år, vilket också var signifikant, där den planade ut vid livstid (se Tabell 11).

Tabell 11

MANOVA med polynomiska kontraster avseende strafftid på hela urvalet i studien.

| BV | Estimerade kontraster | | |
|---------------------|--------------------------|------------------------------|--------------------------|
| | <i>Linjära</i> [95 % CI] | <i>Kvadratiska</i> [95 % CI] | <i>Kubiska</i> [95 % CI] |
| Effektivitet | 3.01** [.91, 5.12] | 0.21 [-1.79, 2.21] | -0.02 [-2.29, 2.25] |
| Ordningssamhet | 5.63*** [3.26, 7.99] | -4.42*** [-6.66, -2.17] | -0.14 [-2.59, 2.40] |
| Pliktrogenhet | 3.36** [1.07, 5.64] | 3.21** [1.03, 5.39] | -1.45 [-3.92, 1.01] |
| Prestationsinriktad | 4.18*** [1.93, 6.39] | 0.60 [-1.51, 2.70] | -0.86 [-3.24, 1.53] |
| Självdisciplinerad | 5.46*** [3.04, 7.88] | -1.10 [-3.40, 1.21] | -1.63 [-4.24, 0.98] |
| Försiktighet | 5.75*** [3.53, 7.96] | 1.67 [-0.43, 3.78] | -3.43** [-5.82, -1.05] |
| Psykopati | -0.87 [-4.12, 2.38] | -8.50*** [-11.59, -5.41] | 6.04*** [3.10, 10.10] |

Not. CI = konfidensintervall.

** $p < .01$, *** $p < .001$.

Precis som ovan kontrollerades ålder och social önskvärdhet i en multivariat kovariansanalys (MANCOVA) med polynomiska kontraster. Beroende variablerna var samma som ovan. Homogenitet analyserades mellan kovariat och faktor, samt faktorkombination. Resultatet påvisade ingen moderation, d.v.s. kovariaternas effekt på BV var homogena hos undersökningsgrupperna. *Pillais Trace* koefficienten användes i föreliggande analys.

Multivariat statistik påvisade en signifikant huvudeffekt i samvetsgrannhet mellan undersökningsgrupperna, $F(28, 952) = 6.90, p < .001$, partiell $\eta^2 = .17$. Kovariaten ålder erhöll ingen signifikant multivariat effekt, $F(7, 235) = 1.65, ns$, partiell $\eta^2 = .05$, medan social önskvärdhet visade en hög multivariat effekt, $F(7, 235) = 85.19, p < .001$, partiell $\eta^2 = .72$.

Univariat statistik påvisade snarlika mönster gällande de kvadratiska och kubiska effekterna trots kontroll av ålder och social önskvärdhet (se Appendix 6, Figur A2). Mönster ändrades påtagligt i de linjära sambanden (se Tabell 12). Psykopati påvisade signifikant skillnader i samtliga kontraster. Det vill säga att kontrollgruppen låg signifikant lägre i skalan jämfört med samtliga grupper av intagna i fängelse och att det även fanns skillnader emellan grupperna intagna. Personer dömda till fängelse upp till 9 år skiljer sig signifikant ifrån gruppen över 9 år till livstid, på det sättet att de med lägre strafftid hade högre psykopati (se Appendix 7, Figur A3).

Tabell 12

MANCOVA med polynomiska kontraster avseende strafftid på hela urvalet i studien.

| BV | Estimerade kontraster | | |
|---------------------|---------------------------------|------------------------------|--------------------------|
| | <i>Linjära</i> [95 % CI] | <i>Kvadratiska</i> [95 % CI] | <i>Kubiska</i> [95 % CI] |
| Effektivitet | 0.09 [-1.50, 1.67] | -0.78 [-2.23, 0.67] | 1.13 [-0.49, 2.75] |
| Ordningssamhet | 2.73* [0.56, 4.91] | -5.33*** [-7.32, -3.34] | 0.82 [-1.41, 3.04] |
| Plikttrogenhet | -0.57 [-2.08, 0.94] | 1.77* [0.39, 3.15] | -0.16 [-1.71, 1.39] |
| Prestationsinriktad | 1.61 [-0.36, 3.55] | -0.23 [-2.00, 1.55] | 0.18 [-1.81, 2.17] |
| Självdisciplinerad | 1.86 [†] [-0.05, 3.77] | -2.39** [-4.13, -0.64] | -0.33 [-2.29, 1.62] |
| Försiktighet | 2.64** [3.53, 7.96] | 0.47 [-1.18, 2.11] | -2.30* [-4.13, -0.46] |
| Psykopati | 3.50** [0.86, 6.14] | -7.02*** [-9.43, -4.60] | 4.85*** [2.15, 7.56] |

Not. CI = konfidensintervall.

[†] $p < .10$, * $p < .05$, ** $p < .01$, *** $p < .001$.

Diskussion

Tidigare forskning har konstaterat att förbrytare har lägre nivåer i samvetsgrannhet än ostraffade individer (t.ex. Miller & Lynam, 2001, metaanalys). En svensk studie (Eriksson, 2010) har ifrågasatt dessa resultat. Syftet med föreliggande studie var att undersöka om intagna på kriminalvårdsanstalt i Sverige skiljer sig i personlighetsdraget samvetsgrannhet på facettnivå jämfört med en normalpopulation i enlighet med tidigare internationell forskning. Resultatet av föreliggande undersökning pekar på att de finns olikheter mellan kriminella och icke-kriminella på så sätt att intagna i fängelse skattade signifikant högre på faktorn samvetsgrannhet och så långt bekräftades resultatet av Erikssons (2010) tidigare studie. Emellertid visade sig intagna inte generellt som mer samvetsgranna än en normalpopulation, utan specifikt gällande facetterna ordningsamhet och självdisciplin. Mot det erhöll kontrollgruppen högre skalvärden på pliktrogenhet. Denna undersökning stämmer alltså överens både med den tidigare amerikanska forskningen som tydde på mindre samvetsgrannhet hos brottsliga personer, dels med tidigare svenska resultat där det var tvärtom. Lösningen av paradoxen består i att urskilja olika facetter av samvetsgrannhet som skiljer sig åt olika håll.

Hur kan dessa skillnader i samvetsgrannhet förklaras? Pliktrogenhet, alltså den facetten där intagna hade lägre värden, är starkt negativt associerad med ASB, psykopati och ett kriminellt beteende (Decuyper et al., 2009, metaanalys; Jones et al., 2011, metaanalys; Lynam et al., 2011). Även i denna studie predicerade låg pliktrogenhet mera utpräglad psykopati. Eftersom de intagna svarspersonerna redan har begått sina brottsliga gärningar innan de har deltagit i undersökningen är den mest närliggande tolkningen att studien har identifierat en relativt stabil personlighetsegenskap som överensstämmande med tidigare forskning förutsäger kriminella beteenden. Denna tolkning får ytterligare stöd genom att låg pliktrogenhet visade samband med psykopati och att psykopati var lägre i kontrollgruppen än hos intagna. Psykopati gäller som stabil egenskap och påstås även vara till stor del genetiskt betingad (Larsson, Andershed & Lichtenstein, 2006), därmed överensstämmer resultaten i föreliggande studie med den teoretiska bilden att psykopati och låg pliktrogenhet är riskfaktorer för brottsliga gärningar.

Däremot förefaller det teoretiskt oväntat att ordningsamma och självdisciplinerade personer skulle vara särskilt benägna till brott, i synnerhet till vålds- och narkotikabrott vilket var de mest frekventa brottskategorierna i urvalet. Snarare kan skillnaderna i ordningsamhet och självdisciplin vara en följd av anpassningen till fängelsemiljön, vilket resultatet tyder på

efter analys av strafflängd, då i princip samtliga skalmedelvärden i facetterna ökar ju längre strafftid individen är dömd till. Därtill påvisade föreliggande studie gällande kontroll av åldersskillnader att facetten självdisciplin endast erhöll effekt hos kontrollgruppen, medan intagna hade relativt höga skalmedelvärden oberoende av ålder. Detta stärker slutledningen att fängelsemiljön påverkat personen (intagna) i positiv riktning. Miljön i ett fängelse är mycket strikt på så sätt att både förordningar och normer, samt det begränsade privata utrymmet, kräver viss ordning och reda, vilket gör att individen måste anpassa sig för att undvika bestraffning från såväl system som medintagna. Exempel på item som skiljer mellan deltagarna är *”Störs inte av stökiga personer”* och *”Lämnar mina saker liggande överallt”* (se Appendix 8, Tabell A5). Här kan skillnaden bestå i att stökiga personer stör ordningen som måste vara hög, då ett stort antal individer delar på ett mycket begränsat utrymme. Detsamma gäller självdisciplin, där skillnaderna i facetten kan ses i ljuset av att känslöytringar – såväl positiva som negativa – ofta dämpas i ett fängelse, då det skulle ses som en svaghet hos resten av fångpopulationen. Utöver detta så råder det arbetsplikt på svenska anstalter, vilket leder till att intagna måste gå till någon form av sysselsättning på bestämda tider. Ifall den intagna skulle missa tiden kommer anstaltspersonal omedelbart och påminner henne/honom. För den händelse att den intagna återigen skulle hoppa över sina förpliktelser resulterar det till påföljder såsom varningar och i frekventare fall även placering på isoleringsavdelning, då det tolkas som misskötsamhet av systemet. I de mer extrema fallen kan till och med individen förflyttas till annan anstalt. Ovanstående anledningar kan förklara anpassningar i specifika facetter av samvetsgrannhet som på grund av sin storlek även medför en skillnad i den totala faktorn samvetsgrannhet till intagnas fördel.

I föreliggande studie utformades ett testinstrument som mäter psykopati efter de vedertagna frågeställningarna. Detta för att undersöka vilka facetter i samvetsgrannhet som har samband med psykopati hos en svensk fångpopulation. Resultatet ligger i linje med tidigare forskning när det gäller facetterna plikttrogenhet och försiktighet och dess negativa relation till psykopati och ett kriminellt beteende. Denna studie skiljer sig från tidigare studier (t.ex. Decuyper et al., 2009, metaanalys; Jones et al., 2011, metaanalys) gällande facetten prestationsinriktad, på det sätt att det erhöles positiva associationer med psykopati, detta enbart efter kontroll av de övriga facetterna. Det kan ha ett antal förklaringar: (a) Då det teoretiska konstruktet psykopati innehåller flera ASB och PB kan det vara så att långtidsdömda individer med höga psykopatiska drag parallellt har narcissistiska egenskaper. Experter på psykopati har graderat facetten prestationsinriktad som medelhög (Miller et al., 2001). Narcissism kan m.a.o. vara en förklaring till den högre prestationsinriktningen hos

intagna. (b) Härtill skönjs ett mönster att intagna med strafftid upp till 9 år, där huvuddelen var dömda för narkotikabrott, har relativt låga skattningar i både pliktrogenhet och försiktighet (se Appendix 5–6, Figur A1–A2), samtidigt som de har högre skalmedelvärden i psykopati (se Appendix 7, figur A3). Till detta påvisar aktuell statistik (BRÅ, 2011b, 2012) att personer dömda för narkotikabrott återfaller mera frekvent än andra och som visats ovan hade narkotikabrottslingar högre psykopati än kriminella som inte var dömda för narkotikabrott. Mest troligt medför detta att flertalet personer i kategorin har suttit i fängelse tidigare (återfallsfrekvensen i denna studie låg på 67 %) och bl.a. genomgått olika påverkans- och behandlingsprogram – då Kriminalvården lagt ner betydande resurser på denna grupp – och därigenom erhållit högre effektivitet, ordningsamhet och självdisciplin, men där programmen inte tycks förmå förändring (utveckling) i de viktigaste facetterna som gäller inre motivation för att bryta ett kriminellt beteende och missbruk. Sammanfattningsvis visar denna uppsats på att den internationella forskningen gällande samvetsgrannhet och dess samband med psykopati är överensstämmande med den svenska kriminella populationen. Emellertid finns det ett litet frågetecken när det gäller facetten prestationsinriktad där frågan är om det är narcissistiska egenskaper som står ut i samplet, vilket verkar var den mest troliga tolkningen eller om det är så att den svenska fångpopulationen helt enkelt skiljer sig i psykopati beträffande den övriga fångpopulationen (internationella) på specifik facett.

När det gäller skillnader i samvetsgrannhet och psykopati inom gruppen intagna beroende på kön och återfall samt interaktionen, visade undersökningen endast signifikanta skillnader i faktorn samvetsgrannhet. Män hade högre prestationsinriktning, självdisciplin och försiktighet, men efter kontroll av ålder och social önskvärdhet överträffade män kvinnor endast i facetten självdisciplin. Resultatet kan bero på att kriminella kvinnor många gånger har en mer problematisk livssituation (Lidberg & Wiklund, 2004) och att de ofta underkuvas (diskrimineras) mer än den manliga kriminella populationen (Skeem et al., 2011, review). En kriminell kvinna har ofta mycket svårare att försvara sig i den undre världen på grund av sin svagare fysik – att gå till polisen är inget alternativ – därför blir kvinnan ofta tvungen att foga sig och därav så nyttjar hon inte förmågan att ta för sig på samma sätt som mannen. Denna tolkning görs delvis efter analys på itemnivå där företrädesvis item som handlar om att sätta i gång med något var signifikant åtskilda (se Appendix 5, Tabell A5). En paradox i den kriminella världen är också att könsrollerna ofta är mer konservativa.

Resultatet kan också tolkas som att kvinnor har mer drag av psykopati (se Tabell 9), då en kvinna som bryter med samhället och blir kriminell måste forcera betydligt större barriärer gällande sociala normer och blir därmed i högre grad stigmatiserad än män (Barlow &

Durand, 2009). Det är viktigt att å andra sidan ta hänsyn till att borderline är associerat med psykopati (Hare, 2003; Skeem et al., 2011, review) och att borderline är en personlighetsstörning som kvinnor ofta ligger högre i än män (Barlow & Durand, 2009). I och med att psykopatibegreppet innehåller så många olika antisociala beteenden och störningar är det svårt att dra någon direkt slutsats av resultatet. Att kvinnor skulle ha högre drag av psykopati jämfört med män, är en tolkning som går emot tidigare studier som pekar på att såväl den svenska maskulina fångpopulationen (Grann, 2000) som den internationella (Skeem et al., 2011, review) har högre skalmedelvärden än kvinnor. Denna studie (enkät) pekar likafullt på att det inte finns några signifikanta könsskillnader inom den svenska fångpopulationen i psykopati, trots det låg kvinnor högre i psykopatiskalan jämfört med män.

Gällande skillnader i samvetsgrannhet beroende på typ av brott visade undersökningen inte några signifikanta effekter. Resultatet huruvida olika brottstyper kunde utgöra skillnad på skalmedelvärden i psykopati, samt interaktionen, visade studien att endast personer dömda för narkotikabrott hade högre skalmedelvärden i psykopati. Dessa resultat kastar nytt ljus över tidigare forskning eftersom det främst har varit våldsbrott som associerats med psykopati (Hare, 1999, 2003; Kosson, Smith, & Newman, 1990). Här är det viktigt att det forskas vidare inom området då man inom Sverige är frekvent i användandet av PCL-instrument på institutioner såsom domstolar, kriminalvård och rättspsykiatri (Dåderman & Wiklund, 2004) som ett verktyg för riskbedömningar gällande bl.a. återfall – hos företrädesvis våldsbrottslingar (t.ex. Haggård, 2010). Resultatet gällande brottstyper och psykopati i denna studie visar att det kan vara olämpligt.

Detta medför en del etiska problemställningar, eftersom bl.a. Kriminalvården använder test som PCL-R för att förutsäga återfall och våldsbrott, trots att forskningen inte kan dra säkra slutsatser om vilken brottstyp det är som är predicerande. Därtill visar denna studie inte på några skiljaktigheter i återfall beroende på psykopati precis som viss tidigare forskning (t.ex. Wormith et al., 2007). Med tanke på att gruppen kriminella är en heterogen grupp, samt att såväl permissioner som tidsbestämning av livstidsstraff är avhängigt bl.a. av bedömningar i psykopati hos individen, kan det alltså vara problematisk att nyttja PCL-R på våldsbrottslingar. Till detta uppvisar studier beträffande användandet av PCL-R på såväl subjektiva (Murrie, Boccacini, Johnson, & Janke, 2007) som idiosynkratiska (Boccaccini, Turner, & Murrie, 2008) bedömningar av klienten, samt låg predicering av framtida kriminella beteenden (t.ex. Kroner, Mills, & Reddon, 2005) och låg valid predicering för våldshandling (Singh et al., in press, metaregressionsanalys), där det sistnämnda ligger i linje med resultaten i denna studie gällande psykopati. Det medför emellertid inte att PCL-R är oanvändbart – det finns inga perfekta test – utan mer att det finns visst behov av stöd ifrån

egenskapsteorin (personlighetspsykologin) i att söka skillnader i personligheten hos individen gällande såväl återfallsrisk som brottstyp. En reflexion vilken även får stöd av andra forskare (jfr. Blackburn, 2000). Tyvärr var urvalet för litet i denna undersökning för att få kunskap i andra brottstyper än vålds-, och narkotikabrott.

De skillnader som uppmätes i ordningsamhet, självdisciplin och försiktighet i fråga om strafftid kan bero på att personer med olika personligheter begår olika typer av brott, med varierad allvarlighetsgrad. Fast med tanke på att långtidsdömda genomsnittligt suttit längre tid i fängelse än korttidsdömda och att fångpopulationen ligger relativt konstant i Sverige (KVR, 2012, se Appendix 9, Figur A4) precis som återfallsfrekvensen (Brå, 2012) så kan intagna antas ha avsuttit genomsnittligt halva sin respektive strafftid, och därav är det likväl möjligt att skillnaderna beror på fängelsemiljön, vilken förefaller inverka på personligheten i grunden eller åtminstone i de utforskade förhållningssätten. Denna studie tyder på att det sistnämnda kan vara fallet. I princip samtliga facetter, även efter kontroll av både ålder och social önskvärdhet, påvisade en ökning av samvetsgrannhet ju längre strafftid personen var dömd till. Emellertid verkar långtidsdömda vara mindre ordningsamma och självdisciplinerade (se Appendix 5–6, Figur A1–A2), vilket kan spegla att för lång tid i fängelsemiljö kan vara kontra produktivt. Det samma verkar inte gälla för psykopati. Här verkar det vara så att personer med kortvarigare strafftid har högre karaktärsdrag av psykopati och som nämnts ovan återfaller narkotikabrottslingar mer frekvent än andra brottslingar, vilket ligger i linje med resultaten i denna studie beträffande grad av psykopati och samband med återfallsrisk i tidigare svenska studier (Grann et al., 1999). Det krävs mera forskning inom detta område där forskaren kan följa var i förloppet samvetsgrannheten ökar respektive sjunker. Det behövs med m.a.o. longitudinella studier på populationen intagna och personer med kriminella beteenden (ASB och PB) för att reda ut var problematiken uppstår och därmed sätta in lämpliga preventions- och interventionsåtgärder för att minska en möjlig risk. För att fungera optimalt på en kriminell population bör item omformas så de bättre passar individerna, men framförallt den säregna miljön som råder i en fängenvårdsanstalt.

Denna uppsats prövade bland annat huruvida det skulle finnas skillnader i personligheten beroende på olika brottstyper, emellertid var urvalet i undersökningsgruppen för litet för att fastställa signifikanta skillnader på facettnivå överlag. Därför lyckades denna studie inte reda ut huruvida skillnader mellan intagna och normalpopulationen är allmän eller specifik för vissa brottstyper i anknytning till personlighetsdrag. Trots detta bör det sannolikt finnas en fördel med att tillämpa instrument som utgår ifrån FFM i riskbedömningar för ett antisocialt och kriminellt beteende samt psykopati, då dessa test inte är avhängigt tidigare dokumentering av kriminalitet eller ASB, en viktig komponent som PCL-R saknar i stor utsträckning. Visserligen har man med viss korrigerig kommit runt denna problematik med ett derivat av

PCL-R (Hare, 1991), det s.k. *Psychopathy Checklist: Screening Version* [PCL: SV] (Hart, Cox, & Hare, 1996), vilket är avsett för sampels vilka saknar tidigare institutionell dokumentering. Det finns vissa problemställningar med att nyttja två olika test ifall man t.ex. vill göra korrelationsstudier, emellertid ligger denna fråga utanför den här uppsatsen.

På grund av det som nämnts ovan torde personlighetsinventorium som t.ex. IPIP-NEO (Bäckström, 2010) ha möjlighet att identifiera personer som har högre risk för att utveckla ett kriminellt beteende innan själva beteendemönstret får fäste i personligheten. IPIP äger god generalisering gällande framtida beteenden och skulle man kunna tillämpa generaliseringen i predicering av ASB och psykopati – och på så sätt få evidens på signifikanta skillnader på facettnivå – skulle det vara möjligt att hitta personer som befinner sig i riskzonen för att utveckla ett kriminellt beteende. Här finns det således mycket att vinna för såväl individen som samhället, t.ex. skulle oskyldiga människor i mindre utsträckning utsättas för brott, men också personliga lidanden hos t.ex. narkotikamissbrukare skulle kunna reduceras. Därtill kan samhällsresurser läggas på annat än ett kostsamt rättsväsende och på grund av detta bör det forskas mera inom detta område för att reda ut huruvida FFM kan vara ett tillförlitligt komplement till exempelvis kliniska instrument som PCL-R. Dessutom kan det vara problematiskt att testa t.ex. unga människor i en skola med avseende på psykopati – då enbart själva ordet framkallar olust hos somliga – till skillnad från att testa de grundläggande personlighetsdragen.

Begränsningar

I avseendet att skilja personer beroende på typ av brott och återfall med instrument som utgår från FFM visades inga skillnader i denna undersökning. Detta på grund av att skillnader mot olika brottstyper inte har kunnat testas då de var för få deltagare i respektive kategori. Väsentligt hade varit att kunna jämföra intagna som har begått ”manschettbrott” som kräver större planering och organisation med intagna som har begått vålds- eller narkotikabrott som kan antas ha mera med gärningar i ögonblicket eller på grund av ett beroende att göra. Det samma gäller skillnaden mellan olika brottstyper, där narkotikabrott trots allt kunde särskiljas av högre skalmedelvärden i psykopati. I detta sammanhang skulle det ha varit önskvärt att haft ett större och mera heterogent urval.

Då forskningen har visat att personligheten har en viss plasticitet kan det också vara så att intagna adapterar sig inom fängelsemiljön och därav erhåller högre samvetsgrannhet, eftersom det krävs helt andra adaptationer i ett fängelse, i frågan om kultur och normer. Huruvida effekten av anpassningen fortskrider när den intagna blir frigiven är oklart, vilket är en begränsning i undersökningen. Det behövs därför mer longitudinell forskning inom området

på så sätt att man skulle behöva följa upp kriminella personer utanför murarna för att undersöka om effekterna kvarstår.

Föreliggande undersökning använde två olika insamlingsmetoder, en var traditionell papper-och-penna-metod (enkäter) och den andra metoden var internet insamling. Dessvärre var datainsamlingsmetoden inte oberoende tilldelad med undersökningspopulationen av intagna respektive icke-brottsliga personer. I litteraturen diskuteras sex möjliga implikationer som detta kan innebära: (1) demografiska, (2) urval ifrån internet är ofta missanpassade, (3) sampel är påverkade av presentationsformatet och därför går inte data att generalisera, (4) sampel från internet är omotiverade, (5) anonymitet kan vara ogynnsam då det kan leda till att deltagare medverkar flera gången i samma studie, (6) data baserade på internet skiljer sig ifrån traditionella metoder (Gosling et al., 2004).

1. Gällande de demografiska frågeställningarna såsom kön, ras, socioekonomisk status, och ålder, visar internetmetoden bättre fördelning i kön, socioekonomisk status och geografiska regioner (Gosling et al., 2004). När det gäller ålder kan det förekomma något yngre deltagare i sampel från internet, men i föreliggande studie var det inte något problem. Gosling och kollegor menar att det kan förekomma viss avvikelse gällande ras, men då ska man ha i åtanke att det är en studie från USA år 2004 och tillgängligheten när det gäller datorer har inte minskat i någon del av världen – utan ökat – och i Sverige är spridningen av datorer och internet hög, samt att numera går de flesta människor ut och surfar via mobiltelefonen. Därtill är Sverige ett av världens mest mobiltelefonföretade länder, 97 % av Sveriges befolkning har mobiltelefon enligt Falck (2011). Därtill använder 9 av 10 av alla i åldern 16-75 år Internet och användandet är mycket högt i alla åldrar upp till 60 år. 91 % har tillgång till Internet i hemmet (Falck, 2011). Kontrollgruppen i denna studie utgör troligtvis trots detta av ett relativt högt antal akademiker, då reklam gjorts på bl.a. Högsolan Kristianstad, samt att Bäckströms (2010) normdata visar att approximativt 60 % svars personer på hans hemsida hade högskoleutbildning. Det finns således ingen anledning att anta att de respondenter som besökt hemsidan (Bäckströms) för denna studie skulle ha annan fördelning. Jämfört med fängelsepopulationen kan kontrollgruppen alltså anses vara högre utbildad. Även om denna skillnad kan vara förstörad i denna undersökning återspeglar den en real skillnad mellan den generellt högutbildade nordiska befolkningen och en population som frekvent utmärker sig genom akademiska svårigheter från tidiga år och kortare och lägre utbildningar som följd (jfr. Granic & Pettersons, 2006, review; Wiebe, 2004).

2. Påståendet att deltagare ifrån internet t.ex. skulle vara mer neurotiska eller inåtvända enstöringar och sitta vid datorn hela tiden har ingen teoretisk grund. När Gosling och kollegor

(2004) kontrollerade detta fanns inga signifikanta skillnader i vare sig personlighetsdrag eller tid där personen umgicks med bekanta.

3. Hur man administrerar ett test kan vara avgörande för vilka personer som lockas (inbjuds). Ett mer seriös intryck kontra ett mer lekfullt kan vara avgörande på t.ex. könsfördelningen. Gosling och kollegors (2004) studie visade att ett lekfullt tillvägagångssätt lockade mer män och ett seriöst mer kvinnor. De lekfulla deltagarna hade också lite högre öppenhet (partiell $r = .10$). Denna undersökning hade inget lekfullt inslag och ses därav som seriös. Introduktioner var samstämmiga i båda testen, testsidan på internet var i princip identisk med pappersversionen även till utseendet.

4. Påståendet att sampel från internet inte är lika motiverade och skulle ge slumpmässiga svar kan kraftigt reduceras med t.ex. feedback direkt på respondentens svar, vilket var fallet i denna studie. Svaren på Internet kan även tänkas vara mindre noggranna jämfört med papper-penna-metoden, därför att internetmetoden är mindre överskådligt. Papper-penna-metoden av intagna kan ha gynnat mer uppriktiga och noggranna svar. För att undanröja sådana problem så analyserades varje sampel (enkäter vs internet) för sig där såväl normalfördelningen som outliers kontrollerades innan några analyser genomfördes. Studien påvisade också god inre konsistens (se Tabell 3) vilket talar för lika noggranna svar i båda del urvalen.

5. Att samma deltagare kan ha medverka flera gånger skulle kunna var en brist i denna studie, emellertid söktes efter upprepade, identiska svar i SPSS och inga samstämmiga svar påträffades.

6. Enligt Gosling och kollegor (2004) är det en felaktig föreställning att data (sampels) förvärvat av metoder som använder Internet inte skulle vara överensstämmande med traditionella metoder, vilket får stöd av senare forskning (Mason & Suri, 2012). Till exempel visade Gosling och kollegors (2004) studie inga köns- eller åldersskillnader vid prövning av Web-studie kontra traditionell.

Sammanfattningsvis finns det ingen skälig grund till att kontrollgruppen i denna studie inte skulle vara representativ för en normalpopulation i Sverige. Det finns med andra ord inte någon rimlig anledning att konfunderingen mellan samplet och undersökningsmetod skulle ha orsakat resultatmönstret.

Föreliggande visade studie en stor skillnad gällande psykopati emellan grupperna, där intagna hade klart högre skalmedelvärden. Forskningen har påpekat att personligheten har en viss plasticitet, därför kan det vara så att intagna adapterar sig inom fängelsemiljön och därav erhåller högre skalmedelvärden i psykopati, eftersom det krävs helt andra adaptationer i ett fängelse i frågan om kultur och normer. I ett fängelse är misstänksamhet, fientlig inställning,

socialt undandragande och egocentriska handlanden nödvändiga i en miljö, där individen tvingas misstro andra och ha den fadda filosofin ”*sköt dig själv och strunta i andra*” för att överleva (Rotter, Way, Steinbacher, Sawyer, & Smith, 2002). På grund därutav måste man se resultatet i ljuset av de mycket säregna förhållanden som råder på anstalter t.ex. subkultur hos vaktpersonal och intagna (Megargee, 1995). Trots att detta är en möjlighet även i denna studie, så är den inte särskilt sannolik. Detta då normerna (klimatet) hos såväl intagna som personalen på svenska fängelser är väldigt annorlunda jämfört med USA. På samma sätt är det ovanligt med våld emellan båda grupperna. Anstalterna i Sverige är indelade i relativt små avdelningar och i regel är det max 35 personer placerade en paviljong, vilket leder till att det ofta blir en gemenskap emellan intagna. I Sverige har intagna på anstalter av säkerhetsklass I också egna rum (celler) där de kan ha sina ägodelar ifred. I amerikanska fängelser placerar fleras hundra intagna på en paviljong och i en cell kan man ha placerat över 30 fångar. Standarden i övrigt (t.ex. lokaler, måltider, tv och radio i varje cell, fritidssysselsättning etc.) är också jämförelsevis hög på svenska anstalter.

Slutligen bör det nämnas att samtliga resultat (d.v.s. alla kausala slutsatser, vad som har varit orsak till vad) äger en viss osäkerhet, eftersom studien inte kunnat klarlägga hur egenskaperna har förändrat sig över tiden. För att kunna säkerställa slutsatserna skulle det behövas longitudinella studier. Här är det viktigt att vara insatt i att den begränsade tillvaron i anstalt fostrar vissa beteenden och dessa beteenden inte nödvändigtvis fortsätter när den intagne frigges. Därför skulle det vara fördelaktigt att studera intagna över tid och undersöka var det är i omgivningen (miljöfaktorer) som har verkan på personligheten, vilket gör att somliga återfaller medan andra klarar sig bättre. Det skulle vara till nytta att redan vid unga år analysera personligheten på individer fram till vuxen ålder, för att kunna undersöka när, var och hur somliga går över till att bli kriminella och andra inte. Detta för att urskilja mönster som gör att samhället kan fånga upp de individer som är i behov av ett större stöd än andra, för att minska risken för att utveckla ett kriminellt beteende. En fråga är t.ex. om det är någon specifik egenskap som är särskilt mottaglig för ett kriminellt beteende beroende på arv eller miljö, eller kanske både och, men oavsett vilket, bör forskningen i dag med sina relativt stora kunskapsresurser försöka komma närmare lösningen på denna gåta.

Konklusion

Denna studie pekar på att det inte finns några generella skillnader i samvetsgrannhet emellan intagna och normalpopulationen i Sverige. Plikttrogenhet som är mest förknippad med kriminalitet påvisade att kontrollgruppen hade signifikant högre värden än intagna i fängelse, först efter kontroll av social önskvärdhet, vilket speglar intagnas tendens till mer social önskvärdhet där intagna presenterade sig mera positivt. Detta kan delvis även ha varit

ett försök hos intagna att ärligt avge en mera positiv syn på sig själv, men även när social önskvärdhet kontrollerades fanns skillnader till fördel av intagna. Emellertid verkar olikheterna på facettnivå vara en typ av adaptation till fängelsemiljön, då samvetsgrannhet generellt stiger ju längre strafftid intagna erhö. Det mest troliga är att de allra flesta intagna eftersträvar komma ut ur fängelse snabbast möjligt och för att göra detta måste de intagna uppföra sig och följa reglementet. Att komma ut ur fängelset är alltså intagnas högsta mål och av den orsaken kan själva målet samt miljön inklusive diverse behandlingsprogram i interaktion inverka på sådant sätt att intagna sticker ut i facetter som ordningsamhet och självdisciplin. Resultatet kan också vara en artefakt då item i sin utformning i de facetter som skiljer sig är mer till fördel för intagna att passa organisationen på en anstalt i Sverige. Exempel på item är *"Störs inte av stökiga personer"*, *"Tycker om ordning"* och *"Lämnar mitt rum i en enda röra"* (se Appendix 5, Tabell A5).

Föreliggande studie påvisade en stor skillnad gällande psykopati emellan grupperna, där intagna hade klart högre skalmedelvärden, vilket talar emot att social önskvärdhet eller något metodiskt fel skulle ha orsakat skillnader i samvetsgrannhet till intagnas fördel. Resultatet visar därmed att det teoretiska konstruktet psykopati kan nyttjas på intagna fastän med viss försiktighet, då det bör kompletteras med andra testinstrument vilka utgår från FFM för att kunna utskilja olika antisociala personlighetsdrag. Studien pekar på att låg samvetsgrannhet inte generellt har samband med psykopati hos intagna i svenska fängelser av säkerhetsklass I, utan det är företrädevis facetterna pliktrogenhet och försiktighet som predicerar psykopati. Därtill påvisar föreliggande studien samband emellan psykopati och hög prestationsinriktning. Föreliggande studie indikerar att personer med starkare personlighetsdrag av psykopati löper större risk att begå narkotikabrott.

Referenser

- Alalehto, T. (2003). Economic crime: Does personality matter? *International Journal of Offender Therapy and Comparative Criminology*, 47, 335–355. doi:10.1177/0306624X03047003007
- Allik, J., Realo, A., Mõttus, R., Borkenau, P., Kuppens, P., & Hřebíková, M. (2010). How people see others is different from how people see themselves: A replicable pattern across cultures. *Journal of Personality and Social Psychology*, 99, 870–882. doi:10.1037/a0020963
- Aluja, A., García, Ó., & García, F. L. (2002). A comparative study of Zuckerman's three structural models for personality through the NEO-PI-R, ZKPQ-III-R, EPQ-RS and Goldberg's 50-bipolar adjectives. *Personality and Individual Differences*, 33, 713–725.
- American Psychiatric Association. (2000). *Diagnostic and statistical manual of mental disorders* (4th ed., text rev.). Washington, DC: Author.
- Andershed, H., & Skeem, J. L. (2004). Psykopati: Aktuell teori och forskning. I L. Lidberg & N. Wiklund (Red.), *Svensk rättspsykiatri: Psykisk störning, brott och påföljd* (Rev. 2 uppl., ss. 455–506). Lund: Studentlitteratur.
- Barlow, D. H., & Durand, V. M. (2009). *Abnormal Psychology: An integrative approach* (5th ed.). Belmont: Wadsworth.
- Ben-Porath, Y. S., & Tellegen, A. (2008). *MMPI-2-RF (Minnesota Multiphasic Personality Inventory-2-Restructured) manual for administration, scoring, and interpretation*. Minneapolis, MN: University of Minnesota Press.
- Blackburn, R. (2000). Classification and assessment of personality disorders in mentally disordered offenders: a psychological perspective. *Criminal Behaviour and Mental Health*, 10, 8–32.
- Blackburn, R., & Fawcett, D. (1999). The antisocial personality questionnaire: An inventory for assessing personality deviation in offender populations. *European Journal of Psychological Assessment*, 15, 14–24.
- Bleidorn, W., Kandler, C., Riemann, R., Angleitner, A., & Spinath, F. M. (2009). Patterns and sources of adult personality development: Growth curve analyses of the NEO PI-R scales in a longitudinal twin study. *Journal of Personality and Social Psychology*, 97, 142–155. doi:10.1037/a0015434
- Boccaccini, M. T., Turner, D. B., & Murrie, D. C. (2008). Do some evaluators report consistently higher or lower PCL-R scores than others? Findings from a statewide sample of sexually violent predator evaluations. *Psychology, Public Policy, and Law*, 14, 262–283. doi:10.1037/a0014523
- Borg, E. & Westerlund, J. (2006). *Statistik för beteendevetare (2 uppl.)*. Stockholm: Liber.
- Brottsförebyggande rådet. (2011a). *Kriminalstatistik 2010* (Rapport 2011:11). (Sveriges officiella statistik) Hämtad 9 januari, 2012, från BRÅ:s webbsida: http://www.bra.se/download/18.656e38431321e85c24d80005741/2011_kriminalstatistik_2010.pdf
- Brottsförebyggande rådet. (2011b). *Återfall i brott: Slutgiltig statistik för 2005*. (Sveriges officiella statistik) Hämtad 20 maj, 2012, från BRÅ:s webbsida: http://www.bra.se/webdav/files/statistik/pdf/sammanfattning_aterfall_2005.pdf
- Brottsförebyggande rådet. (2012). *Återfall i brott: Preliminär statistik för 2003–2009* (Sveriges officiella statistik) Hämtad 7 juni, 2012, från BRÅ:s webbsida: http://www.bra.se/download/18.1ff479c3135e8540b29800013249/Sammanfattning_aterfall_prel_2003-2009.pdf

- Buchanan, T., Johnson, J. A., & Goldberg, L. R. (2005). Implementing a Five-Factor Personality Inventory for use on the Internet. *European Journal of Psychological Assessment, 21*, 115–127. doi:10.1027/1015-5759.18.1.115
- Bäckström, M. (2007). Higher-order factors in a five-factor personality inventory and its relation to social desirability. *European Journal of Psychological Assessment, 23*, 63–70. doi:10.1027/1015-5759.23.2.63
- Bäckström, M. (2010). *IPIP-NEO manual*. Lund, Sverige: Lunds Universitet, Institutionen för Psykologi. Opublicerat material.
- Bäckström, M., Björklund, F., & Larsson, M. R. (2009). Five-factor inventories have a major general factor related to social desirability which can be reduced by framing items neutrally. *Journal of Research in Personality, 43*, 335–344. doi:10.1016/j.jrp.2008.12.013
- Caspi, A., Roberts, B. W., & Shiner, R. L. (2005). Personality development: Stability and change. *Annual Review of Psychology, 56*, 453–484. doi:10.1146/annurev.psych.55.090902.141913
- Cauffman, E., Kimonis, E. R., Dmitrieva, J., & Monahan, K. C. (2009). A multimethod assessment of juvenile psychopathy: Comparing the predictive utility of the PCL:YV, YPI, and NEO PRI. *Psychological Assessment, 21*, 528–542. doi:10.1037/a0017367
- Cleckley, H. (1976). *The mask of sanity* (5th ed.). St. Louis, MO: Mosby.
- Clower, C. E., & Bothwell, R. K. (2001). An exploratory study of the relationship between the big five and inmate recidivism. *Journal of Research in Personality, 35*, 231–239. doi:10.1006/jrpe.2000.2312
- Corbitt, E. (2002). Narcissism from the perspective of the five-factor model. In P. T. Costa Jr., & T. A. Widiger (Eds.), *Personality disorders and the five-factor model of personality* (2nd ed., pp. 293–298). Washington, DC: American Psychological Association.
- Costa, P. T., Jr., & McCrae, R. R. (1992). *Revised NEO Personality Inventory (NEO-PI-R) and NEO Five-Factor Inventory (NEO-FFI) professional manual*. Odessa, FL: Psychological Assessment Resources.
- Costa, P. T., Jr., & McCrae, R. R. (1995). Primary traits of Eysenck's P-E-N model: Three- and five-factor solutions. *Journal of Personality and Social Psychology, 69*, 308–317.
- Costa, P. T., Jr., & Widiger, T. A. (Eds.). (2002). *Personality disorders and the five-factor model of personality* (2nd ed.). Washington, DC: American Psychological Association.
- Decuyper, M., De Pauw, S., De Fruyt, F., De Bolle, M., & De Clercq, B. J. (2009). A meta-analysis of psychopathy-, antisocial PD- and FFM associations. *European Journal of Personality, 23*, 531–565. doi:10.1002/per.729
- De Raad, B. (1998). Five big, Big Five issues: Rationale, content, structure, status, and crosscultural assessment. *European Psychologist, 3*, 113–124.
- Donnellan, M. B., Oswald, F. L., Baird, B. M., & Lucas, R. E. (2006). The mini-IPIP scales: Tiny-yet-effective measures of the Big Five factors of personality. *Psychological Assessment, 18*, 192–203. doi:10.1037/1040-3590.18.2.192
- Dåderman, A. M., & Wiklund, N. (2004). Nyare svensk rättspsykiatrisk forskning. I L. Lidberg & N. Wiklund (Red.), *Svensk rättspsykiatri: Psykisk störning, brott och påföljd* (Rev. 2 uppl., ss. 397–427). Lund: Studentlitteratur.
- Edens, J. F., & Campbell, J. S. (2007) Identifying youths at risk for institutional misconduct: A meta-analytic investigation of the psychopathy checklist measures. *Psychological Services, 4*, 13–27. doi:10.1037/1541-1559.4.1.13

- Edens, J. F., Marcus, D. K., Lilienfeld, S. O., & Poythress, N. G., Jr., (2006). Psychopathic, not psychopath: Taxometric evidence for the dimensional structure of psychopathy. *Journal of Abnormal Psychology, 115*, 131–144. doi:10.1037/0021-843X.115.1.131
- Egan, V. (2010). Personality theories and offending. In J. M. Brown, & E. A. Campbell, (Eds.), *The Cambridge handbook of forensic psychology* (pp. 86–94). New York, NY, US: Cambridge University Press.
- Eriksson, G. T. (2010). *Internier och Personlighet: Personlighetsdragens diskrepans i förhållande till "The Big Five" (IPIP): En studie bland långtidsdömda män inom svensk kriminalvård*. Institutionen för Pedagogik, Psykologi och Idrottsvetenskap, Linnéuniversitetet (Examensuppsats; fil.kand.).
- Eysenck, H. J. (1977). *Crime and personality*. London: Routledge and Kegan Paul.
- Eysenck, S. B. G., & Eysenck H. J. (1970). Crime and personality: An empirical study of the three-factor theory. *British Journal of Criminology, 10*, 225–239.
- Eysenck, S. B. G., & Eysenck H. J. (1977). Personality differences between prisoners and controls. *Personality and Individual Differences, 40*, 1023–1028.
- Eysenck H. J., & Eysenck, S. B. G. (1993). *Eysenck personality questionnaire-Revised*. London: Hodder & Stoughton.
- Fahlke, C. (2007). Egenskapsteori - en teori om grundläggande personlighetsegenskaper. I C. Fahlke & P. M., Johansson, *Personlighetspsykologi* (s. 17–66). Stockholm: Natur & Kultur
- Falck, C. (2011). *Svenskarnas användning av telefoni & internet 2011: Individundersökning 2011* (Rapportnummer PTS-ER-2011:23). Sweden, Stockholm: TNS SIFO. Hämtad från www.tns-sifo.se
- Ferguson, C. J. (2010). A Meta-Analysis of normal and disordered personality across the life span. *Journal of Personality and Social Psychology, 98*, 659–667. doi:10.1037/a0018770
- Goldberg, L. R. (1992). The development of markers for the Big Five factor structure. *Psychological Assessment, 4*, 26–42. doi:10.1037/1040-3590.4.1.26
- Goldberg, L. R. (1999). A broad-bandwidth, public domain, personality inventory measuring the lower-level facets of several five-factor models. In I Mervielde, I. Deary, F. De Fruyt, & F. Ostendorf (Eds.), *Personality psychology in Europe* (Vol. 7, pp. 7–28). Tilburg, The Netherlands: Tilburg University Press.
- Goldberg, L., Johnson, J., Eber, H., Hogan, R., Ashton, M., Cloninger, R., & Gough, H. G. (2006). The International Personality Item Pool and the future of public-domain personality measures. *Journal of Research in Personality, 40*, 84–96. doi:10.1016/j.jrp.2005.08.007
- Goldberg, L. R., Sweeney, D., Merenda, P. F., & Hughes, J. E. Jr., (1998). Demographic variables and personality: The effects of gender, age, education, and ethnic/racial status on self-descriptions of personality attributes. *Personality and Individual Differences, 3*, 393–403.
- Gosling, S. D., Vazire, S., Srivastava, S., & John, O. P. (2004). Should we trust web-based studies? A comparative analysis of six preconceptions about internet questionnaires. *American Psychologist, 59*, 93–104. doi:10.1037/0003-066X.59.2.93
- Gow, J. A., Whiteman, C. M., Pattie, A., & Deary, J. I. (2005). Goldberg's "IPIP" Big-Five factor markers: Internal consistency and concurrent validation in Scotland. *Personality and Individual Differences, 39*, 317–329.
- Granic, I., & Patterson, G. R. (2006). Toward a comprehensive model of antisocial development: A dynamic systems approach. *Psychological Review, 113*, 101–131
- Grann, M. (2000). The PCL-R and gender. *European Journal of Psychological Assessment, 16*, 147–149. doi:10.1037/0033-295X.113.1.101

- Grann, M., Langstrom, N., Tengstrom, A., & Kullgren, G. (1999). Psychopathy (PCL-R) predicts violent recidivism among criminal offenders with personality disorders in Sweden. *Law and Human Behavior, 23*, 205–217.
- Gruza, R. A., & Goldberg, L. R. (2007). The comparative validity of 11 modern personality inventories: Predictions of behavioral acts, informant reports, and clinical indicators. *Journal of Personality Assessment, 89*, 167–187.
- Haggård, U. (2010). *Livstidsdömda: En kohortstudie av livstidsdömda under åren 1965-2007 med fokus på risk och skyddsfaktorer för intra-institutionellt våld samt återfall i brott efter frigivning* (RMV-rapport 2010:2). Stockholm: Rättsmedicinalverket.
- Hare, R. D. (1980). A research scale for the assessment of psychopathy in criminal populations. *Personality and Individual Differences, 1*, 111–119.
- Hare, R. D. (1991). *The Hare Psychopathy Checklist—Revised*. Toronto, ON: Multi-Health Systems.
- Hare, R. D. (1999). Psychopathy as a risk factor for violence. *Psychiatric Quarterly, 70*, 181–197.
- Hare, R. D. (2003). *Manual for the Psychopathy Checklist—Revised* (2nd ed.). Toronto, ON, Canada: Multi-Health Systems.
- Hare, R. D., & Neumann, C. S. (2010). The role of antisociality in the psychopathy construct: Comment on Skeem and Cooke (2010). *Psychological Assessment, 22*, 446–454. doi:10.1037/a0013635
- Harpur, T. J., Hart, S. D., & Hare, R. D. (2002). Personality of the psychopath. In P. T. Costa Jr., & T. A. Widiger (Eds.), *Personality disorders and the five-factor model of personality* (2nd ed., pp. 299–324). Washington, DC: American Psychological Association.
- Hart, S. D., Cox, D. N., & Hare, R. D. (1996). *Manual for the Screening Version of Psychopathy Checklist Revised* (PCL:SV). Toronto, ON, Canada: Multi-Health Systems.
- Hart, S. D., & Hare, R. D. (1994). Psychopathy and the Big 5: Correlations between observers' ratings of normal och pathological personality. *Journal of Personality Disorders, 8*, 32–40.
- Heaven, P. C. L. (1996). Personality and self-reported delinquency: Analysis of the “Big Five” personality dimensions. *Personality and Individual Differences, 20*, 47–54.
- Hemphill, J. F., Hare, R. D., & Wong, S. (1998). Psychopathy and recidivism: A review. *Legal and Criminological Psychology, 3*, 139–170.
- Holm, S. (1979). A simple sequentially rejective multiple test procedure. *Scandinavian Journal of Statistics, 6*, 65–70.
- Hong, Y. R., Paunonen, V. S., & Sladde, P. H. (2008). Big Five personality factors and the prediction of behavior: A multitrait–multimethod approach. *Personality and Individual Differences, 45*, 160–166. doi:10.1016/j.paid.2008.03.015
- Howitt, D. (2006). *Forensic and criminal psychology* (2nd ed). Harlow, UK: Pearson Education Limited; Prentice Hall.
- International Personality Item Pool. (2012 February 15). A Scientific Collaboratory for the Development of Advanced Measures of Personality Traits and Other Individual Differences (<http://ipip.ori.org/>) Internet Web Site
- Ireland, J. L., & Ireland, C. A. (2011). Personality structure among prisoners: How valid is the five-factor model, and can it offer support for Eysenck's theory of criminality? *Criminal Behaviour and Mental Health, 21*, 35–50. doi:10.1002/cbm
- Jones, S. E., Miller, J. D., & Lynam, D. R. (2011). Personality, antisocial behavior, and aggression: A meta-analytic review. *Journal of Criminal Justice, 39*, 329–337. doi:10.1016/j.jcrimjus.2011.03.004

- Kennealy, P. J., Skeem, J. L., Walters, G. D., & Camp, J. (2010). Do core interpersonal and affective traits of PCL-R psychopathy interact with antisocial behavior and disinhibition to predict violence? *Psychological Assessment, 22*, 569–580. doi:10.1037/a0019618
- Kosson, D. S., Smith, S. S., & Newman, J. P. (1990). Evaluating the construct validity of psychopathy in black and white male inmates: Three preliminary studies. *Journal of Abnormal Psychology, 99*, 250–259. doi:10.1037/0021-843X.99.3.250
- Kotov, R., Gamez, W., Schmidt, F., & Watson, D. (2010). Linking “Big” personality traits to anxiety, depressive, and substance use disorders: A meta-analysis. *Psychological Bulletin, 136*, 768–821. doi:10.1037/a0020327
- Kriminalvården. (2011). *Årsredovisning 2010*. Hämtad 12 januari, 2012, från Kriminalvårdens webbsida: <http://www.kriminalvarden.se/>
- Kroner, D. G., Mills, J. F., & Reddon, J. R. (2005). A coffee can, factor analysis, and prediction of antisocial behavior: The structure of criminal risk. *International Journal of Law and Psychiatry, 28*, 360–374. doi:10.1016/j.ijlp.2004.01.011
- Larsson, H., Andershed, H., & Lichtenstein, P. (2006). A genetic factor explains most of the variation in the psychopathic personality. *Journal of Abnormal Psychology, 115*, 221–230. doi:10.1037/0021-843X.115.2.221
- Lidberg, L. (2004). Bakgrund. I L. Lidberg & N. Wiklund (Red.), *Svensk rättspsykiatri: Psykisk störning, brott och påföljd* (Rev. 2 uppl., ss. 15–40). Lund: Studentlitteratur.
- Lidberg, L., & Wiklund, N. (red). (2004). *Svensk rättspsykiatri* (2 uppl.). Lund: Studentlitteratur
- Lievens, F., Ones, D. S., & Dilchert, S. (2009). Personality scale validities increase throughout medical school. *Journal of Applied Psychology, 94*, 1514–1535. doi:10.1037/a0016137
- Little, R. J. A. (1988). A test of missing completely at random for multivariate data with missing values. *Journal of the American Statistical Association, 83*, 1198–1202.
- Lynam, D. R. (2002). Psychopathy from the perspective of five-factor model of personality. In P. T. Costa Jr., & T. A. Widiger (Eds.), *Personality disorders and the five-factor model of personality* (2nd ed., pp. 325–348). Washington, DC: American Psychological Association.
- Lynam, D. R., Caspi, A., Moffitt, T. E., Loeber, R., & Stouthamer-Loeber, M. (2007). Longitudinal evidence that psychopathy scores in early adolescence predict adult psychopathy. *Journal of Abnormal Psychology, 116*, 155–165. doi:10.1007/s10648-005-5724-0
- Lynam, D. R., Gaughan, E. T., Miller, J. D., Miller, D. J., Mullins-Sweatt, S., & Widiger, T. A. (2011). Assessing the basic traits associated with psychopathy: Development and validation of the elemental psychopathy assessment. *Psychological Assessment, 23*, 108–124. doi:10.1037/a0021146
- Lynam, D. R., & Widiger, T. A. (2001). Using the Five-Factor model to represent the DSM-IV personality disorders: An expert consensus approach. *Journal of Abnormal Psychology, 110*, 401–412. doi:10.1037//0021-843X.110.3.401
- Lynam, D. R., & Widiger, T. A. (2007). Using a general model of personality to identify the basic elements of psychopathy. *Journal of Personality Disorders, 21*, 160–178. doi:10.1521/pedi.2007.21.2.160
- Löckenhoff, C. E., Terraciano, A., & Costa, P. T., Jr. (2009). Five-factor model personality traits and the retirement transition: Longitudinal and cross-sectional associations. *Psychology and Aging, 24*, 722–728. doi:10.1037/a0015121
- Maltby, J., Day, L., & Macaskill, A. (2007). *Personality, individual differences and intelligence*. Harlow: Pearson Education; Prentice Hall.

- Marshall, M. B., De Fruyt, F., Rolland, J. P., & Bagby, R. M. (2005). Socially desirable responding and the factorial stability of the NEO PI-R. *Psychological Assessment, 17*, 379–384. doi:10.1037/1040-3590.17.3.379
- Mason, W. A., & Suri, S. (2012). Conducting behavioral research on Amazon's Mechanical Turk. *Yahoo! Research*. Retrieved from <http://ssrn.com/abstract=1691163>
- McCrae, R. R. (1994). A reformulation of Axis II: Personality and personality-related problems. In P. T. Costa Jr., & T. A. Widiger (Eds.), *Personality disorders and the five-factor model of personality* (pp. 303–309). Washington, DC: American Psychological Association.
- McCrae, R. R., & Costa, P. T., Jr. (2008). The five-factor theory of personality. In O. P. John, R. W. Robins, & L. A. Pervin (Eds.), *Handbook of personality: Theory and research* (3rd ed., pp. 159–181). New York: Guilford Press.
- McCrae, R. R., Costa, P. T., Jr., Ostendorf, F., Angleitner, A., Hřebíčková, M., Avia, M. D., ... Smith, P. B. (2000). Nature over nurture: Temperament, personality, and life span development. *Journal of Personality and Social Psychology, 78*, 173–186. doi:10.1037//0022-3514.78.1.173
- McDermott, P. A., Alterman, A. I., Cacciola, J. S., Rutherford, M. J., Newman, J. P., & Mulholland, E. M. (2000). Generality of Psychopathy Checklist–Revised factors over prisoners and substance-dependent patients. *Journal of Consulting and Clinical Psychology, 68*, 181–186. doi:10.1037//0022-006X.68.1.181
- Megargee, E. I. (1995). Assessment research in correctional settings: Methodologic issues and practical problems. *Psychological Assessment, 7*, 359–366.
- Miller, J. D., & Lynam, D. R. (2001). Structural models of personality and their relation to antisocial behavior: A meta-analytic review. *Criminology, 39*, 765–798.
- Miller, J. D., & Lynam, D. R. (2003). Psychopathy and the five-factor model of personality: A replication and extension. *Journal of Personality Assessment, 81*, 168–178.
- Miller, J. D., Lynam, D. R., & Leukefeld, C. (2003). Examining antisocial behavior through the use of the five-factor model facets. *Aggressive Behavior, 29*, 497–514.
- Miller, J. D., Lynam, D. R., Widiger, T. A., & Leukefeld, C. (2001). Personality disorders as extreme variants of common personality dimensions: Can the five-factor model adequately represent psychopathy? *Journal of Personality, 69*, 253–276.
- Murrie, D. C., Boccacini, M. T., Johnson, J. T., & Janke, C. (2007). Does interrater (dis)agreement on psychopathy checklist scores in sexually violent predator trials suggest partisan allegiance in forensic evaluations? *Law and Human Behavior, 32*, 352–362. doi:10.1007/s10979-007-9097-5
- Möttus, R., Allik, J., Realo, A., Pullmann, H., Rossier, J., Zecca, G., ... Schug, J. (2011). Comparability of self-reported conscientiousness across 21 countries. *European Journal of Personality*. Advance online published (wileyonlinelibrary.com). doi:10.1002/per.840
- Newhill, C. E., Vaughn, M. G., & DeLisi, M. J. (2010). Psychopathy scores reveal heterogeneity among patients with borderline personality disorder. *Journal of Forensic Psychiatry and Psychology, 21*, 202–220. doi:10.1080/14789940903281157
- Paulhus, D. L., Bruce, M. N., & Trapnell, P. D. (1995). Effects of self-presentation strategies on personality profiles and their structure. *Personality and Social Psychology Bulletin, 21*, 100–108.
- Perris, A-R., & Perris, P. (2008). Psykopatologi. I P. A. Granhag & S. Å. Christanson (Red.), *Handbok i rättspsykologi* (ss. 135–157). Stockholm: Liber.
- Pervin, L. A., Cervone, D., & John, O. P. (2005). *Personality: Theory and research* (9th ed.). Hoboken, NJ: Wiley.

- Rantanen, J., Metsäpelto, R.-L., Feldt, T., Pulkkinen, L. & Kokko, K. (2007). Long-term stability in the Big Five personality traits in adulthood. *Scandinavian Journal of Psychology*, 48, 511–518. doi:10.1111/j.1467-9450.2007.00609.x
- Regeringskansliet (2012). Budget för rättväsendet 2012. Hämtad 23 januari, 2012, från Regeringskansliet webbsida: <http://www.regeringen.se/sb/d/1912/a/70938>
- Roberts, B. W., & Mroczek, D. (2008). Personality trait change in adulthood. *Current Directions in Psychological Science*, 17, 31–35. doi:10.1111/j.1467-8721.2008.00543.x
- Roberts, B. W., & DelVecchio, W. F. (2000). The rank-order consistency of personality traits from childhood to old age: A quantitative review of longitudinal studies. *Psychological Bulletin*, 126, 3–25. doi:10.1037//0033-2909.126.I.3
- Robinson, O. C. (2009). On the social malleability of traits: Variability and consistency in Big 5 trait expression across three interpersonal contexts. *Journal of Individual Differences*, 30, 201–208. doi:10.1027/1614-0001.30.4.201
- Rosenthal, R., Rosnow, R. L., & Rubin, D.B. (2000). *Contrasts and effect sizes in behavioral research: A correlational approach*. New York, NY: Cambridge University Press.
- Rotter, M., Way, B., Steinbacher, M., Sawyer, D., & Smith, H. (2002). Personality disorders in prison: Aren't they all antisocial? *Psychiatric Quarterly*, 73, 337–349.
- Salekin, R. T., Rogers, R., & Sewell, K. W. (1996). A review and meta-analysis of the Psychopathy Checklist and Psychopathy Checklist–Revised: Predictive validity of dangerousness. *Clinical Psychology: Science and Practice*, 3, 203–215.
- Samuel, D. B., & Widiger, T. A. (2011). Conscientiousness and obsessive-compulsive personality disorder. *Personality Disorders: Theory, Research, and Treatment*, 2, 161–174. doi:10.1037/a0021216
- Schalling, D., Åsberg, M., Edman, G., & Oreland, L. (1987). Markers for vulnerability to psychopathology: Temperament traits associated with platelet MAO activity. *Acta Psychiatrica Scandinavica*, 76, 172–182.
- Schoenleber, M., Sadeh, N., & Verona, E. (2011). Parallel syndromes: Two dimensions of narcissism and the facets of psychopathic personality in criminally involved individuals. *Personality Disorders: Theory, Research, and Treatment*, 2, 113–127. doi:10.1037/a0021870
- Sellbom, M., Ben-Porath, Y. S., Patrick, C. J., Wygant, D. B., Gartland, D. M., & Stafford, K. S. (2012). Development and construct validation of MMPI-2-RF indices of global psychopathy, fearless-dominance, and impulsive-antisociality. *Personality Disorders: Theory, Research, and Treatment*, 3, 17–38. doi:10.1037/a0023888
- Settles, R. E., Fischer, S., Cyders, M. A., Combs, J. L., Gunn, R. L., & Smith, G. T. (2011). Negative urgency: A personality predictor of externalizing behavior characterized by neuroticism, low conscientiousness, and disagreeableness. *Journal of Abnormal Psychology*. doi:10.1037/a0024948
- Singh, J. P., Grann, M., & Fazel, S. (2011). A comparative study of violence risk assessment tools: A systematic review and metaregression analysis of 68 studies involving 25,980 participants. *Clinical Psychology Review*, 31, 499–513. doi:10.1016/j.cpr.2010.11.009
- Skeem, J. L., & Cooke, D. J. (2010a). Is criminal behavior a central component of psychopathy? Conceptual directions for resolving the debate. *Psychological Assessment*, 22, 433–445. doi:10.1037/a0008512
- Skeem, J. L., & Cooke, D. J. (2010b). One measure does not a construct make: Directions toward reinvigorating psychopathy research—Reply to Hare and Neumann (2010). *Psychological Assessment*, 22, 455–459. doi:10.1037/a0014862

- Skeem, J. L., Polaschek, D. L. L., Patrick, C. J., & Lilienfeld, S. O. (2011). Psychopathic personality: Bridging the gap between scientific evidence and public policy. *Psychological Science in the Public Interest*, 12(3) 95–162. doi:10.1177/1529100611426706
- Smits, I. A. M., Dolan, C. V., Vorst, H. C. M., Wicherts, J. M., & Timmerman, M. E. (2011). Cohort differences in Big Five personality factors over a period of 25 Years. *Journal of Personality and Social Psychology*, 100, 1124–1138. doi:10.1037/a0022874
- Socha, A., Cooper, C. A., & McCord, D. M. (2010). Confirmatory Factor Analysis of the M5-50: An Implementation of the International Personality Item Pool Item Set. *Psychological Assessment*, 22, 43–49. doi:10.1037/a0017371
- Sturek, J. C., Loper, A. B., & Warren, J. I. (2008). Psychopathy in female inmates: The SCID-II Personality Questionnaire and the PCL-R. *Psychological Services*, 5, 309–319. doi:10.1037/1541-1559.5.4.309
- Tabachnick, B. G., & Fidell, L. S. (2007) *Using Multivariate Statistics* (5th international ed.). Boston, MA: Allyn and Bacon, Pearson Education.
- Terracciano, A., McCrae, R. R., Brant, L. J., & Costa, P. T., Jr. (2005). Hierarchical linear modeling analyses of the NEO-PI-R scales in the Baltimore longitudinal study of aging. *Psychology and Aging*, 20, 493–506. doi:10.1037/0882-7974.20.3.493
- Trninić, V., Barančić, M., & Nazor, M. (2008). The five-factor model of personality and aggressiveness in prisoners and athletes. *Kinesiology*, 40, 170–181.
- Webster, C. D., Douglas, K. S., Eaves, D., & Hart, S. (1997). *HCR-20: Assessing Risk of Violence (Version 2)*. Simon Fraser University and Forensic Psychiatric Services Commission of British Columbia.
- Widiger, T. A., Trull, T. J., Clarkin, J. F., Sanderson, C., & Costa, P. T., Jr. (2002). A description of the *DSM-IV* personality disorders with the five-factor model of personality. In P. T. Costa Jr., & T. A. Widiger (Eds.), *Personality disorders and the five-factor model of personality* (2nd ed., pp. 89–99). Washington, DC: American Psychological Association.
- Wiebe, R. P. (2004). Delinquent behavior and the Five-Factor Model: Hiding in the adaptive landscape? *Individual Differences Research*, 2, 38–62.
- World Health Organisation. (1992). *The ICD-10 classification of mental and behavioural disorders: Clinical descriptions and diagnostic guidelines*. Geneva: World Health Organisation.
- Wormith, J. S., Olver, M. E., Stevenson, H. E., & Girard, L. (2007). The long-term prediction of offender recidivism using diagnostic, personality, and risk/need approaches to offender assessment. *Psychological Services*, 4, 287–305. doi:10.1037/1541-1559.4.4.287
- Wuensch, K. (2005). *Using SPSS to screen data*. Retrieved from <http://core.ecu.edu/psyc/wuenschk/SPSS/Screen-SPSS.doc>
- Yang, M., Wong, S. C. P., & Coid, J. W. (2010). The efficacy of violence prediction: A meta-analytic comparison of nine risk assessment tools. *Psychological Bulletin*, 136, 740–767. doi:10.1037/a0020473

Appendix 1

Tabell A1

Hare Psychopathy CheckList-Revised (PCL-R) items som kan översättas till facettnivå på den bipolära faktorn samvetsgrannhet i Femfaktormodellen (FFM) och som förväntas att korrelera i föreliggande studie (fritt efter Lynam 2002).

| PCL-R items | Samvetsgrannhet |
|--|-----------------|
| | Facetter |
| 1. Talförhet/ytlig charmig | |
| 2. Förhöjd självuppfattning/grandios | |
| 3. Behov av spänning/blir lätt uttråkad | Låg C5 |
| 4. Patologisk lögnaktighet | |
| 5. Bedräglig/manipulativ | |
| 6. Saknar ånger och skuld känslor | |
| 7. Ytliga affekter | |
| 8. Kall/bristande empatisk förmåga | |
| 9. Parasiterande livsstil | Låg C3 C4 |
| 10. Bristande självkontroll | Låg C6 |
| 11. Promiskuöst sexuellt beteende | Låg C3 C5 C6 |
| 12. Tidiga beteendeproblem | Låg C3 C5 C6 |
| 13. Saknar realistiska, långsiktiga mål | Låg C4 C5 C6 |
| 14. Impulsiv | Låg C6 |
| 15. Ansvarslös | Låg C3 |
| 16. Tar inte ansvar för sina handlingar | Låg C3 C5 C6 |
| 17. Många kortvariga äktenskapsliknande förhållanden | Låg C3 |
| 18. Ungdomsbrottslighet | Låg C3 |
| 19. Överträdelse av villkorad frigivning/utskrivning | Låg C3 C5 C6 |
| 20. Kriminell mångsidighet | Låg C3 C5 C6 |

Not. PCL-R items kommer från den Svenska versionen av HARE PCL-R (2nd edition) Psykologiförlaget AB., C3 = plikttrogenhet, C4 = prestationsinriktning, C5 = självdisciplin, C6 = försiktighet.

Appendix 2

Tabell A2

Beskrivning av facetter som ingår i faktorn samvetsgrannhet (FFM)

| Facett | Beskrivning |
|---------------------|--|
| Effektivitet | Denna facett beskriver personer som har självförtroende i relation till sin förmåga (förstånd) att lyckas med något. De med höga poäng uppfattar det som att de har den begåvning, driftighet och självkontroll som är nödvändig för att nå framgång. De med låga poäng känner sig inte effektiva och har en känsla av att de inte har kontroll över sina liv och är känner sig därav också oförberedda. Denna facett är starkt associerad med självuppskattning och kontrollövertygelser (locus of control). |
| Ordningsamhet | Personer med höga poäng på ordningsamhet är välorganiserade, prydliga, värdad och lever sitt liv efter rutiner och scheman. De för listor och planerar sitt liv. De som har låga poäng tenderar att vara oorganiserade, tankspridda och ometodiska. |
| Plikttrogenhet | Denna faktor beskriver styrkan i personens känsla för plikt och åligganden. De som har höga poäng har en stark känsla av moral och är mycket noga, samt samvetsöm i sina åtaganden. De som har låga poäng uppfattar kontrakt, regler och regleringar som överdrivet begränsande. Sådana personer uppfattas ofta som opålitliga eller ansvarslösa. |
| Prestationsinriktad | De som får höga poäng på denna skala strävar idogt för att uppnå goda resultat. Deras vilja att bli sedda som framgångsrika håller dem på spåret mot deras höga mål. De har ofta en stark känsla av riktning och mål i livet, men de som rankar mycket högt på denna facett kan bli ensidiga och tvångsmässigt upptagna av arbetet. De som har låga poäng nöjer sig med att gå vidare med minimal ansträngning och kan uppfattas som lata, likgiltiga och mållösa. |
| Självdisciplinerad | Självdisciplin är en egenskap som gör att människor kan utöva viljestyrka att nå fram till målet, när de hamnar i svåra eller arbetskrävande situationer. Personer som ligger högt på denna egenskap kan övervinna motstånd genom att sätta igång med uppgifter – och motivera sig själva – och fortsätta tills de är färdiga. De som har låga poäng på egenskapen tenderar att förhala och visar på låg förmåga att följa upp; ofta så misslyckas de med att avsluta uppgifter som de egentligen väldigt gärna skulle vilja göra färdiga. Vidare blir de lätt konfunderande, vilket ofta leder till impulsivitet, som i sin tur leder till dålig självkontroll. |
| Försiktighet | Denna facett beskriver personer som helst tänker igenom alla möjligheter innan de handlar. Sådana personer tar ofta tid på sig innan de fattar ett beslut. De som har låga poäng säger eller gör saker direkt när de kommer upp i huvudet på dem, utan att egentligen tänka igenom vilka följder dessa handlingar får. Som bäst är personer som har låga värden på denna facett spontana och kan fatta snabba beslut när det behövs. |

Not. (fritt efter Bäckström, 2010)

Appendix 3

Tabell A3

Instrument för att uppskatta psykopati hos samplet i föreliggande studie.

| | Stämmer inte alls | Stämmer dåligt | Stämmer delvis | Stämmer bra | Stämmer precis |
|---|--------------------------|--------------------------|--------------------------|--------------------------|--------------------------|
| Jag är duktig på att charmera människor | <input type="checkbox"/> | <input type="checkbox"/> | <input type="checkbox"/> | <input type="checkbox"/> | <input type="checkbox"/> |
| Jag gillar att stå i centrum | <input type="checkbox"/> | <input type="checkbox"/> | <input type="checkbox"/> | <input type="checkbox"/> | <input type="checkbox"/> |
| Blir lätt uttråkad | <input type="checkbox"/> | <input type="checkbox"/> | <input type="checkbox"/> | <input type="checkbox"/> | <input type="checkbox"/> |
| Utan spänning är livet tråkigt | <input type="checkbox"/> | <input type="checkbox"/> | <input type="checkbox"/> | <input type="checkbox"/> | <input type="checkbox"/> |
| Tycker det är kul att vilseleda andra | <input type="checkbox"/> | <input type="checkbox"/> | <input type="checkbox"/> | <input type="checkbox"/> | <input type="checkbox"/> |
| Kan få människor att reagera utan att de är medvetna om denna påverkan | <input type="checkbox"/> | <input type="checkbox"/> | <input type="checkbox"/> | <input type="checkbox"/> | <input type="checkbox"/> |
| Mina känslor är snabbt övergående | <input type="checkbox"/> | <input type="checkbox"/> | <input type="checkbox"/> | <input type="checkbox"/> | <input type="checkbox"/> |
| Jag har svårt att uppfatta/uppleva hur andra personer känner och reagerar | <input type="checkbox"/> | <input type="checkbox"/> | <input type="checkbox"/> | <input type="checkbox"/> | <input type="checkbox"/> |
| Jag lever ofta på andra | <input type="checkbox"/> | <input type="checkbox"/> | <input type="checkbox"/> | <input type="checkbox"/> | <input type="checkbox"/> |
| Jag har bra självkontroll | <input type="checkbox"/> | <input type="checkbox"/> | <input type="checkbox"/> | <input type="checkbox"/> | <input type="checkbox"/> |
| Jag håller mig till samma kärlekspartner | <input type="checkbox"/> | <input type="checkbox"/> | <input type="checkbox"/> | <input type="checkbox"/> | <input type="checkbox"/> |
| Jag ställde till med problem redan i grundskolan | <input type="checkbox"/> | <input type="checkbox"/> | <input type="checkbox"/> | <input type="checkbox"/> | <input type="checkbox"/> |
| Jag har haft svårt att slutföra en längre utbildning | <input type="checkbox"/> | <input type="checkbox"/> | <input type="checkbox"/> | <input type="checkbox"/> | <input type="checkbox"/> |
| Får jag upp en tanke i huvudet vill jag oftast följa den direkt | <input type="checkbox"/> | <input type="checkbox"/> | <input type="checkbox"/> | <input type="checkbox"/> | <input type="checkbox"/> |
| Mina föräldrar/vänner tycker jag är ansvarsfull | <input type="checkbox"/> | <input type="checkbox"/> | <input type="checkbox"/> | <input type="checkbox"/> | <input type="checkbox"/> |
| Jag står alltid för mina handlingar | <input type="checkbox"/> | <input type="checkbox"/> | <input type="checkbox"/> | <input type="checkbox"/> | <input type="checkbox"/> |
| Har haft många korta sexuella förhållanden | <input type="checkbox"/> | <input type="checkbox"/> | <input type="checkbox"/> | <input type="checkbox"/> | <input type="checkbox"/> |
| Jag hade problem med polisen tidigt i min ungdom | <input type="checkbox"/> | <input type="checkbox"/> | <input type="checkbox"/> | <input type="checkbox"/> | <input type="checkbox"/> |
| Jag har ofta skuldskänslor | <input type="checkbox"/> | <input type="checkbox"/> | <input type="checkbox"/> | <input type="checkbox"/> | <input type="checkbox"/> |
| Vill alltid betala för mig | <input type="checkbox"/> | <input type="checkbox"/> | <input type="checkbox"/> | <input type="checkbox"/> | <input type="checkbox"/> |

Not. Samtliga items randomiserades in med övriga item i studien.

Appendix 4

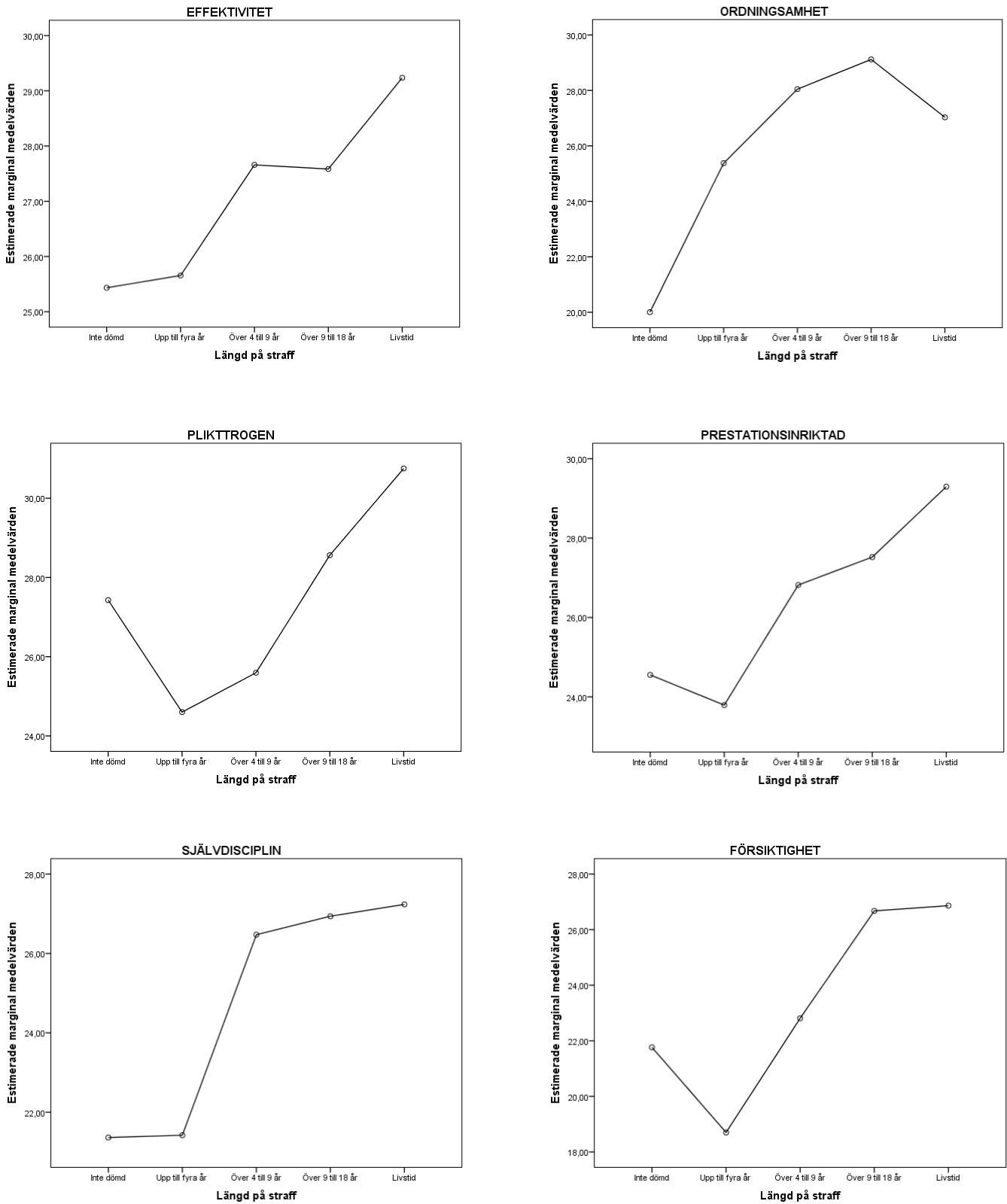
Tabell A4

Korstabell i hur olika brottstyper och kombinationer dem emellan skiljer sig i medelvärdes-skattningar gällande psykopati hos samplet intagna.

| Brottstyp | Dömd | | M 95 % CI | | Cohens <i>d</i> [95 % CI] | δ |
|--|-------|--------|----------------|----------------|---------------------------|------|
| | Nej | Ja | Nej | Ja | | |
| Egendomsbrott | 36.09 | 40.40 | [34.38, 38.46] | [32.07, 48.56] | 0.35 [-0.27, 0.98] | 1.12 |
| Ekonomibrott | 36.73 | 32.88 | [35.07, 39.05] | [20.94, 44.81] | 0.34 [-0.38, 1.06] | 0.93 |
| Våldsbrott | 36.70 | 36.31 | [33.75, 39.65] | [34.14, 39.54] | 0.01 [-0.71, 0.73] | 1.86 |
| Narkotikabrott | 34.62 | 39.43* | [32.49, 37.71] | [36.54, 42.33] | 0.46 [0.09, 0.83] | 2.48 |
| Övriga brott | 36.07 | 38.32 | [34.21, 38.67] | [34.06, 42.58] | 0.18 [-0.28, 0.64] | 0.74 |
| Våldsbrott ^a / Narkotikabrott ^b | 35.58 | 46.48* | [33.89, 38.67] | [40.54, 52.41] | 1.12 [0.45, 1.78] | 3.39 |
| Våldsbrott/ Övriga brott | 36.35 | 38.57 | [34.64, 38.71] | [28.89, 48.26] | 0.18 [-0.59, 0.95] | 0.46 |
| Narkotikabrott/ Övriga brott | 36.20 | 39.62 | [34.44, 38.62] | [33.63, 45.61] | 0.32 [-0.31, 0.94] | 0.97 |

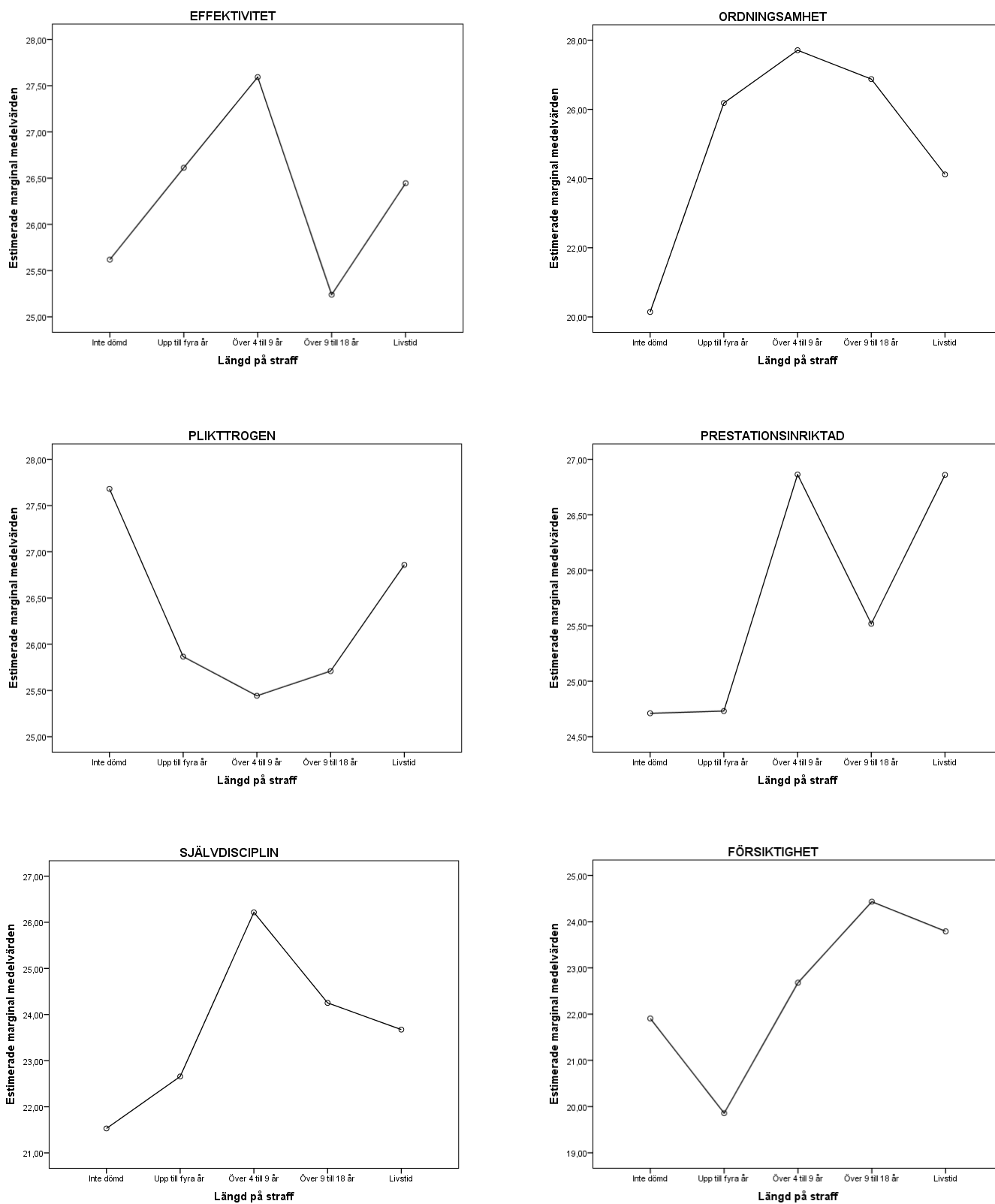
Not. CI = konfidensintervall. *df* = 119. *signifikant på $p < .05$ tvåsidig prövning olika efter Bonferroni korrektion. En del brottstyper har stora divergenser, men är likväl inte signifikant av den orsaken att urvalet som är dömda för flera brott är för litet i antal, kontra dömda för endast ett brott, som t.ex. i analysen gällande ekonomibrott (för mer info, se Metod s. 12). ^{ab}I denna analys var det även en signifikant ($p < .05$) skillnad mellan personer som endast var dömda för våldsbrott ($M = 35.21$) eller narkotikabrott ($M = 37.53$) kontra kombinationen.

Appendix 5



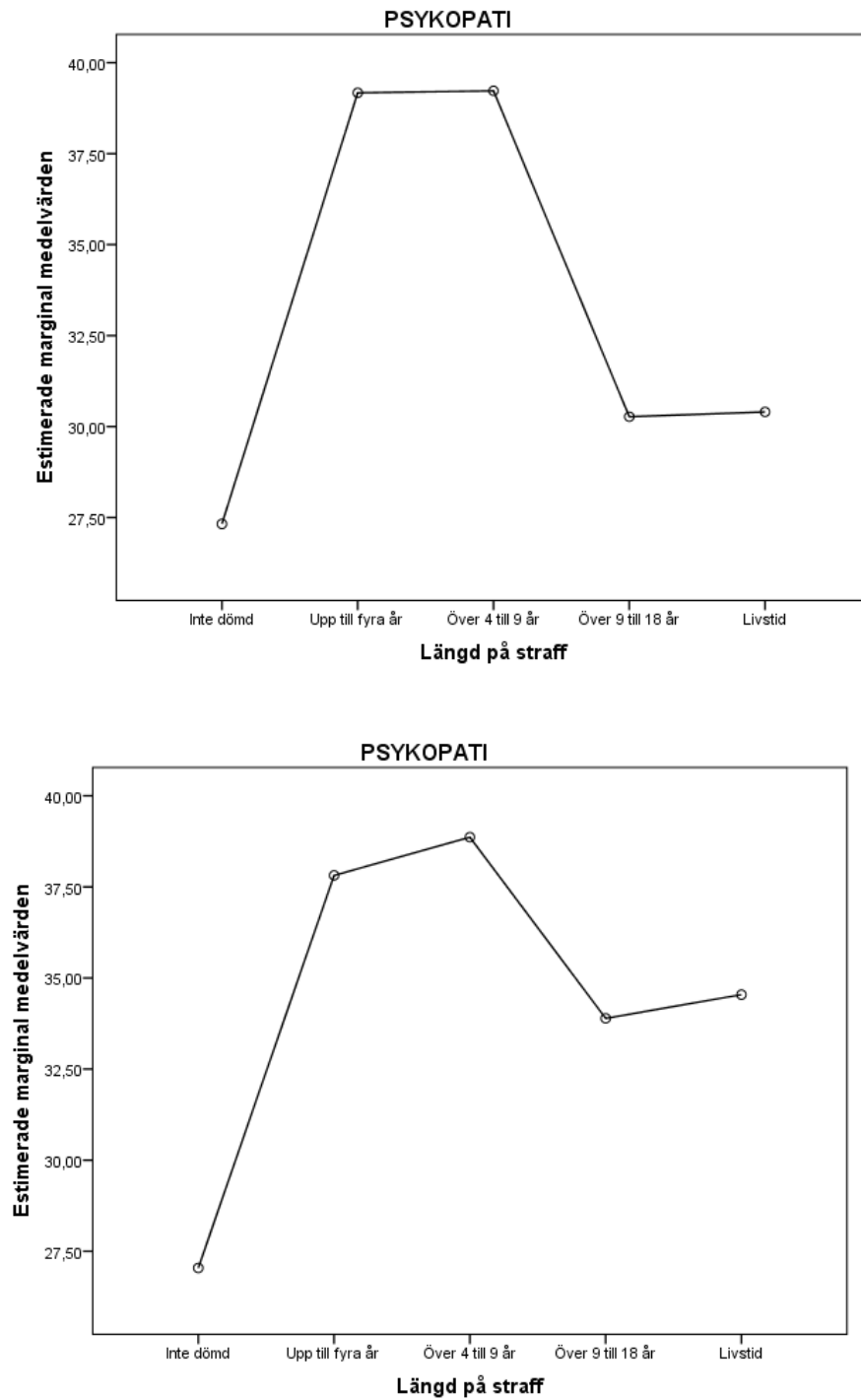
Figur A1. Estimerade marginal medelvärden för samtliga facetter i samvetsgrannhet.

Appendix 6



Figur A2. Estimerade marginal medelvärden för samtliga facetter i samvetsgrannhet. Kovariaterna i modellerna är uppskattade i följande värden: Ålder = 34.20, Social önskvärdhet = 54.84.

Appendix 7



Figur A3. Estimerade marginal medelvärden för psykopati. Nedersta figuren inkluderat kovariater. Kovariaterna i modellen är uppskattade i följande värden: Ålder = 34.20, Social önskvärdhet = 54.84.

Appendix 8

Tabell A4

Univariat effekt emellan undersökningsgrupperna på itemnivå i faktorn samvetsgrannhet.

| # Items | Ordningsamhet | F(1, 243) | okorrigerat p | Partiell η^2 |
|---|---------------|-----------|---------------|-------------------|
| Älskar ordning och regelbundenhet | | 13.83 | <.001 | .06 |
| Tycker om att städa upp | | 10.07 | .002 | .04 |
| Vill att allt ska vara precis rätt | | 9.24 | .003 | .04 |
| Tycker om ordning | | 58.50 | <.001 | .20 |
| Gör saker enligt planen | | 13.10 | <.001 | .05 |
| Glömmer ofta att lägga tillbaka saker på sin plats(-) | | 7.76 | <i>ns</i> | .03 |
| Lämnar mitt rum i en enda röra (-) | | 45.48 | <.001 | .16 |
| Besväras inte av oordning (-) | | 34.22 | <.001 | .13 |
| Störs inte av stökiga personer (-) | | 93.54 | <.001 | .28 |
| Lämnar mina saker liggande överallt (-) | | 28.17 | <.001 | .11 |
| Självdisciplin | | | | |
| Genomför mina planer | | 12.13 | .001 | .05 |
| Är alltid förberedd | | 6.58 | <i>ns</i> | .03 |
| Gör hushållsarbete genast | | 23.58 | <.001 | .09 |
| Börjar arbeta med det samma | | 6.77 | <i>ns</i> | .03 |
| Börjar med en uppgift med det samma | | 8.72 | .003 | .04 |
| Har svårt att sätta igång med saker (-) | | 12.59 | .000 | .05 |
| Behöver en knuff för att komma igång (-) | | 8.59 | .004 | .03 |
| Slösar bort min tid (-) | | 1.27 | <i>ns</i> | .01 |
| Tycker det är bevärligt att komma till saken (-) | | 23.02 | <.001 | .09 |
| Skjuter upp beslut (-) | | 2.97 | <i>ns</i> | .01 |
| Plikttrogenhet | | | | |
| Betalar mina räkningar i tid | | 8.95 | .003 | .04 |
| Lyssnar till mitt samvete | | 10.06 | .002 | .04 |
| Försöker att hålla mig till reglerna | | 33.88 | <.001 | .13 |
| Håller mina löften | | 2.24 | <i>ns</i> | .01 |
| Talar sanning | | .00 | <i>ns</i> | .00 |
| Får andra göra mitt jobb (-) | | 4.28 | <i>ns</i> | .02 |
| Gör motsatsen till vad man frågar om (-) | | 10.02 | .002 | .04 |
| Bryter regler (-) | | 58.74 | <.001 | .20 |
| Förvränger hur saker är (-) | | 10.22 | .002 | .04 |
| Bryter mina löften (-) | | 7.27 | <i>ns</i> | .03 |

Not. (-) = vänd item. ns = inte signifikant ($p < .05$) enligt Holms (1979) sekventiellt multipla testprocedur.

Skillnaderna utgjordes på så sätt att intagna skattade signifikant högre på ordningsamhet och självdisciplin än kontrollgruppen, medan det i facetten pliktrogenhet var tvärtom. (-) = vänd item.

Appendix 9



Figur A4. Antal nyintagna i anstalt från år 2003 till 2010 (källa KVR, 2012).