

HÖGSKOLAN KRISTIANSTAD

Institutionen för beteendevetenskap

Examensarbete i utbildningsvetenskap, 15 hp

LK90, 2008

Klasstorlekens påverkan på lärarens möjligheter att uppfylla läraruppdraget och dess effekt

Författare: Josefine Nygren

Handledare: Claes-Göran Wenestam

Klasstorlekens påverkan på lärarens möjligheter att uppfylla läraruppdraget och dess effekt

Författare: Josefine Nygren

Abstrakt

Många studier behandlar ämnet om hur elevernas kunskapsinhämtning påverkas av gruppstorleken men få studier berör hur lärare påverkas av gruppstorleken. Den här studiens syfte är att undersöka hur gymnasielärare upplever att deras uppfattning av elevernas hälsa och kunskaper samt möjligheten att anpassa pedagogiken till eleverna påverkades av gruppstorlek och undervisningsmiljö.

En kvantitativ enkätstudie genomfördes där 105 lärare på gymnasieskolor i nordvästra Skåne och södra Halland hade möjlighet att svara på 21 påståenden. Ett bekvämlighetsurval användes och frågorna i enkäten var slutna. 33 enkäter besvarades (31 %) och kodades för statistiska analyser.

Majoriteten av gymnasielärarna var nöjda med sin undervisningsmiljö och tyckte sig ha en god uppfattning om kunskapsnivån hos sina elever. Få lärare tyckte sig kunna eller vilja ta ställning till elevernas hälsa, men alla lärare anpassade sin pedagogik till eleverna. En tredjedel av lärarna upplevde att de hade ett för stort antal elever i sin undervisningsgrupp. Statistiska analyser (ANOVA) visade signifikanta skillnader ($p < 0,05$) mellan lärare nöjda med sin klasstorlek och lärare som upplevde klasstorleken som för stor för hur man förlitade sig till skriftliga arbeten, tron på att svagpresterande elever kunde få en bättre förståelse i mindre grupper samt maximala antalet elever i en undervisningsgrupp.

Trots en del brister visar studien på möjliga konsekvenser för elever och lärare i större klasser, så som att lärarna har mindre möjlighet att sätta rättvisa betyg och måste förlita sig mer på vad eleverna visar upp skriftligen samt att lärarna upplever att de svagpresterande eleverna får mindre stöd och hjälp än vad de behöver.

Studien visade även att få lärare har kunskaper om elevers hälsa.

Keywords: *klasstorlek, läraruppdraget, elevhälsa, betyg, skriftliga arbeten*

Innehåll

	sida
Abstrakt	
Innehållsförteckning	
Inledning	5
<i>Bakgrund</i>	5
<i>Syfte</i>	6
<i>Litteratur</i>	6
<i>Forskningsproblem</i>	9
Metod	12
Resultat	14
Diskussion	18
<i>Resultatdiskussion</i>	18
<i>Metoddiskussion</i>	20
Sammanfattning	22
Referenser	23
Bilaga 1	

Inledning

Bakgrund

I läroplanen för de frivilliga skolformerna (Lpf 94) står det att läraren ska ”utgå från varje enskild individs behov, förutsättningar, erfarenheter och tänkande” (Lpf 94, s.11). Som jag tolkar det, ska man se varje elev, vad just den eleven behöver och kan, både i form av hälsa och ämneskunskaper. I och med detta har man som lärare skyldigheter att både kunna sätta rättvisa betyg på eleven, anpassa sin undervisning till eleven och uppmärksammade de elever som inte mår bra.

Hur påverkas då lärarens möjligheter att uppfylla dessa riktlinjer som finns i läroplanen av den faktiska miljön som läraren befinner sig i? Stämmer lärarens optimala undervisningsmiljö överens med undervisningsmiljön i verkligheten? I lärarens yrkesetik ingår det bland annat att alltid sätta eleven och elevens lärande i centrum (Lärarnas Riksförbund, 2006). Men kan det vara så att lärarens möjligheter att uppfylla läraruppdraget begränsas då antalet individer i en grupp blir för stort för den enskilde läraren. Att förmågan att se alla elevers behov, förutsättningar och kunskaper samt deras hälsa i en stor grupp minskar?

År 2000 lämnade den föregående regeringen med Göran Persson och Tomas Östros i spetsen en regeringsproposition angående en förnyad lärarutbildning som ett svar på en förnyelse av läraruppdraget. I denna proposition framgår det att alla lärare ska ha en grundkompetens som består av kognitiv kompetens, kulturell kompetens, kommunikativ kompetens, kreativ kompetens, kritisk kompetens, social kompetens och didaktisk kompetens (Regeringens proposition 1999/2000:135). En analys av denna proposition har kommit fram till att lärarkompetensens gemensamma kärna består av tre områden; *samhällsuppdraget* definierat som ett utbildnings-, ett fostrans- och ett verksamhetsutvecklingsuppdrag, *yrkesutövandet* här definierat som pedagogisk och didaktisk kunskap samt praktisk erfarenhet och yrkesskicklighet, samt *vetenskapligörandet* här definierat som ett vetenskapligt förhållningssätt till arbete, kunskap, forsknings- och utvecklingsarbete (Eriksson, 2003). Dessa tre områden överlappar varandra och är varandras förutsättningar.

I föreliggande studie av hur klasstorleken påverkar lärarens möjlighet att uppfylla läraruppdraget och dess konsekvenser, har jag valt att tolka läraruppdraget utifrån dessa tre områden samt utifrån lärarnas yrkesetik att alltid sätta eleven och dess lärande i centrum. I studien läggs framför allt fokus på yrkesutövandet med koppling till pedagogiken och möjligheterna till individanpassad undervisning samt yrkesskickligheten att kunna uppmärksamma elevernas kunskaper och på så sätt sätta rättvisa betyg. Med rättvisa betyg menas betyg som speglar elevens kunskaper definierat av kursens mål.

Syfte

Föreliggande enkätstudie har till syfte att undersöka hur lärare på gymnasieskolorna i Båstad och Laholms kommuner upplevde att deras uppfattning av elevernas hälsa och kunskaper samt möjligheten att anpassa pedagogiken till eleverna påverkades av klasstorlek och undervisningsmiljö. Fortsättningsvis används begrepp som klass, grupp och undervisningsgrupp, vilket används synonymt och definierar det antal elever som undervisas samtidigt. Genom att analysera enkätsvaren är syftet att kunna besvara frågor som berör lärarnas undervisningsmiljö och dess påverkan på betygsättning och examinationsformer, samt möjligheten att uppfylla läraruppdraget.

Litteratur

Då tidigare forskningslitteratur om hur klasstorlek och undervisningsmiljön påverkar lärarens möjligheter att genomföra sitt arbete på ett tillfredställande sätt, både för läraren själv och utifrån samhällets krav på läraren är bristfällig, behandlar litteraturgenomgången de olika effekter klasstorleken har på såväl elevprestationer, elevernas lärandemiljö och lärarens undervisningsmiljö.

Klasstorlekens effekt på elevprestationer i form av resultat

Flera studier har genomförts om hur klasstorleken och undervisningsgruppens storlek påverkar inlärningsförmågan och kunskapsinhämtningen hos elever (Gustafsson & Myrberg, 2002). Många problem med den här typen av studier är mängden faktorer som kan påverka resultatet. Det handlar om olika definitioner på stor respektive liten undervisningsgrupp, att skolor i städer ofta skiljer sig åt från skolor ute på landet, att eleverna inte alltid är slumpvis fördelade i klasserna då svaga elever oftare placeras i

mindre klasser eller erfarna lärare får större grupper. Studier, där klassindelningen bygger på samhällets indelning av eleverna istället för under kontrollerade former, visar ofta ingen skillnad mellan gruppstorlek och elevprestationer (Ogden, 2005). Den mest berömda studien som genomfördes under kontrollerade former är den så kallade STAR-studien som genomfördes i Tennessee i USA i slutet på 1980-talet. Klasserna delades in i små undervisningsgrupper bestående av 13-17 elever respektive normalstora undervisningsgrupper bestående av 22- 25 elever samtidigt som det togs hänsyn till en mängd olika faktorer så som kön, etnicitet och föräldrars bakgrund. Här studerades undervisningsgruppens effekt på matematik och läsförståelse under elevernas tre första skolår. Det visade sig att elever i små undervisningsgrupper hade ett bättre inlärningsresultat under det första läsåret men även under de följande två åren än vad elever från stora undervisningsgrupper hade. Framför allt presterade elever från minoritetsgrupper, så som svarta elever, bättre då de gick i en liten *grupp* under de första skolåren (Gustafsson & Myrberg, 2002). Det fanns även mätbara effekter flera år senare. Till exempel var benägenheten att genomföra urvalsprov för högre studier efter grundskolan tio år efter det att experimentet avslutades 7,5 % högre hos svarta som hade gått i en liten klass. Någon mätbar ökad benägenhet att göra urvalsprov för högre studier kunde inte visas bland vita elever från små klasser (Krueger & Lindahl, 2002).

Studier genomförda i Sverige visar att mindre undervisningsgrupper har en effekt på matematikkunskaperna. Krueger och Lindahl undersökte sambandet mellan resultaten på matematikprov i årskurs fem och sex och antal elever i klassen. Analysen visar att elever från mindre klasser har en mer omfattande kunskapsutveckling under skolåret än elever från stora klasser. Resultatet visar även en positiv effekt av små klasser hos elever med utländska föräldrar (Krueger & Lindahl, 2002).

Metaanalyser av studier som berör relationen mellan klasstorlek och prestationer visar en annan bild (Einarsson, 2003). Framförallt Hanushek är kritisk till effekterna av små klasser och påstår att ökade skolresurser inte har någon statistiskt säkerställd effekt på elevprestationer (Krueger & Lindahl, 2002; Gustafsson & Myrberg, 2002). Dock är Krueger och Lindahl (2002) kritiska till Hanusheks analysmetoder och tycker sig se det motsatta resultatet med ett positivt samband mellan skolresurser mätta antingen

som lärare per elev eller utgifter per elev och elevprestationer (Krueger & Lindahl, 2002).

Gruppstorlekens effekt på elevens lärandemiljö

Lärare i små undervisningsgrupper och på mindre skolor ger eleverna mer beröm och mindre kritik för deras beteende, vilket ger positiva effekter på hela skolan. Rapporter om problembeteenden är också färre i mindre skolor och undervisningsgrupper, dock påverkas inte frekvensen av mobbning av storleken på gruppen (Ogden, 2005).

Granström (1997) har bland annat studerat hur gruppstorleken påverkar elevernas utbyte av lektionerna både kunskapsmässigt och socialt och fann att ”gruppens storlek inte hade någon avgörande inverkan på elevernas utbyte av lektionerna. Detta gäller både arbetet med skolinnehåll och det sociala välbefinnandet” (Granström, 1997, s.11). De faktorer som däremot påverkade lektionsutbytet var de arbetsformer som läraren använde sig av. Mest framgångsrikt, både socialt och kunskapsmässigt, var de tillfällen, då eleverna fick arbeta tillsammans i bl. a parövningar, grupparbeten och gruppdiskussioner. Eleverna fick minst utbyte både socialt och kunskapsmässigt, då läraren undervisade på ett traditionellt sätt från katedern. Eleverna upplevde att det var svårast att hänga med i undervisningen vid dessa tillfällen.

Einarssons forskning (2003) på lärare och elevers interaktion visar hur lärarkontakten påverkas av bl.a. undervisningsgruppens storlek. ”I mindre grupper ges och förser sig vissa elever med mer lärarkontakt. Små undervisningsgrupper förefaller snarare gynna vissa elever” (Einarsson, 2003, s.101). I större klasser är skillnaden i lärarkontakt mellan de enskilda eleverna inte lika påtaglig. På så sätt leder inte mindre grupper till ökad lärarkontakt för alla elever utan endast för ett fåtal, och för de elever där kontakten är liten är skillnaden mellan en liten och stor undervisningsgrupp minimal i form av lärarkontakt.

Klasstorlekens effekt på lärarens undervisningsmiljö

Att vara lärare i Sverige är att ha ett av de yrken som utsätts för mest negativ stress (Arbetsmiljöverket & Statistiska Centralbyrån, 2001). Hela 93 procent av de kvinnliga lärarna och 75 procent av de manliga lärarna upplever att de utsätts för höga krav, som i sin tur leder till stress. Lärarna upplever att dom har en alldeles för stor

arbetsbörda som ofta leder till att de måste ta med jobb hem eller jobba över. Arbetet ställer också stora krav på koncentration och är oftast så stressigt, att det är svårt att kunna prata *om* eller tänka på något annat än arbetet. Utöver de höga kraven upplever lärarna att de har bristande socialt stöd samt att deras arbete är psykiskt påfrestande. Allt detta leder till negativ stress och ohälsa hos lärarna (Arbetsmiljöverket & Statistiska Centralbyrån, 2001). Lärare som undervisar i större klasser med mellan 26 och 30 elever, arbetar dessutom i genomsnitt tre timmar mer per vecka än lärare som har 21 elever eller färre i sina klasser (Einarsson, 2003). Dessa lärare hinner inte heller med att hantera disciplinproblem och störande elevbeteenden i stora klasser (Granström, 1998). Granströms studier (1998) visar, att elevernas inbördes prat inte påverkas av gruppens storlek men detta påverkar i sin tur lärarens undervisningsmiljö negativt om det rör sig om stora grupper.

Forskningsproblem

Mitt forskningsproblem behandlar sambandet mellan gymnasielärarens möjligheter att kunna se alla elever samt tillmötesgå deras behov och klasstorlek. Jag delade upp problemet i två underavdelningar:

1) Påverkar klasstorleken lärarnas möjligheter att uppfylla läraruppdraget? Detta har i den här studien konkretiserat till nedanstående frågor. Påverkar klasstorleken lärarens möjlighet att

1a) kunna uppfatta alla elevers kunskaper. Med detta avser jag det som står i läroplanen att ”vid betygsättningen utnyttja all tillgänglig information om elevens kunskaper i förhållande till kraven i kursplanen”, ”göra en allsidig bedömning av dessa kunskaper” samt att ”beakta även sådana kunskaper som eleven tillägnat sig på annat sätt”, och ”beakta såväl muntliga som skriftliga bevis” (Lpf 94, s. 16).

1b) kunna bevaka deras fysiska och psykiska hälsa. Med detta avser jag att man som lärare bör ha en uppfattning om hur alla elever mår, såväl fysiskt som psykiskt. I läroplanen för det obligatoriska skolväsendet, förskoleklassen och fritidshemmet (Lpo 94 1994) står att ”skolan skall präglas av omsorg om individen, omtanke och generositet” (s. 5) samt att ”läraren ska hålla sig informerad om den enskilda elevens personliga situation” (Lpo 94, s.14). Vidare kan man läsa i Lpf 94 att

skolan skall ”uppmärksamma hälso- och livstilsfrågor (Lpf 94, s. 5). Det ingår i lärares yrkesetik att alltid sätta eleven i centrum och skydda eleven mot skada, kränkning och trakasserier (Lärarnas Riksförbund, 2006).

1c) kunna anpassa sin pedagogik till alla elever och kunna hjälpa de som har det svårast. Med detta avser jag att läraren utgår från eleven, stimulerar, handleder och stödjer eleven, hjälper elever som har behov av särskilt stöd, samt ger särskilt stöd till elever med svårigheter (Lpf 94). Det ingår även i lärares yrkesetik att utveckla sitt arbete såväl pedagogiskt som ämnesteoretiskt (Lärarnas Riksförbund, 2006).

2) Vad upplever lärare som en ideal undervisningsmiljö och vilka konsekvenser får det då den verkliga miljön inte överensstämmer med den ideala? Detta har specificerats ytterligare i följande frågor;

2a) Vad anser lärare vara en ideal undervisningsmiljö? Med detta avser jag hur många elever en klass bör innehålla, hur långa lektioner och antal lektionspass i veckan som anses idealt, hur undervisningen och den fysiska miljön bör vara med t.ex. tillgång till datorer, material, samt ute- och inomhusmiljö.

2b) Vilka konsekvenser får det då den verkliga miljön inte överensstämmer med den ideala? Frågan avser hur pass väl läraren kan sätta rättvisa och sakliga betyg på sina elever, skapa sig en korrekt uppfattning om elevens kunskaper och hälsa, samt undervisa i sitt ämne på bästa sätt utan att klasstorleken eller undervisningsmiljön påverkar detta.

2c) Påverkas behovet av examination av klasstorleken? Frågan avser att utreda problemet med att stora klasser kan påverka lärarens möjligheter att använda all tillgänglig information om elevens kunskaper eller måste förlita sig endast på provresultat. Läraren kan ej sätta betyg utan stöd av skriftliga prov.

2d) Påverkas lärarens examinationsformer av vilken undervisningsmiljö han eller hon befinner sig i? Denna fråga hänger ihop med fråga 2c) och avser den möjligheten att olika examinationsformer (muntliga och skriftliga) och direkta samtal med eleverna försummas eller minskar i betydelse då undervisningsgruppen upplevs som för stor.

Metod

För att undersöka hur klasstorleken påverkar läraren i sin förmåga att uppfylla läraruppdraget valde jag att göra en kvantitativ studie och använde mig av enkäter (Bryman, 2002; Svenning, 1997). Anledningen till detta var att enkäter är både lätta att förstå och besvara för respondenterna. Dessutom är respondenterna anonyma, vilket kan öka ärligheten i känsliga frågor. Studiens omfattning var begränsad i tid då ett examensarbete i utbildningsvetenskap är på 15 högskolepoäng, samt att studien var förlagd över en tidsperiod då respondenterna enligt ansvarig rektor på respektive skola var mycket upptagna under vårterminen, runt påsk. Av dessa anledningar var även enkäternas frågor konstruerade som slutna frågor så att de skulle vara lätta att besvara samt bearbeta.

Data insamling

Enkäterna utformades som 21 stycken Likert-skale påståenden (Svenning, 1997) om lärarnas arbetsmiljö och lärarnas uppfattning om elevernas kunskaper och hälsa, där lärare fick ta ställning till hur pass väl påståendena stämde överens med den egna uppfattningen på en 5-stegsskala (se Bilaga 1). I början av enkäten gavs en introduktion till vad syftet med enkäten var, som följdes av ett antal frågor som rörde lärarens egenskaper och bakgrund (kön, antal undervisningsår samt klasstorleken i majoriteten av de klasser läraren undervisade i) som användes som bakgrundsp parametrar vid analysen av enkätsvaren. Därpå följde de påståenden som skulle tas ställning till. Påståendena utformades så att de speglade lärarens examinationsformer och betygsättning, lärarens möjligheter att se alla elevers fysiska och psykiska hälsa samt individanpassad pedagogik. Slutligen handlade påståendena om lärarnas optimala undervisningsmiljö och om den faktiska miljön hindrade läraren i att utföra sitt uppdrag på ett tillfredställande sätt.

Urval och genomförande av enkätstudien

Urvalet av respondenter skedde genom ett bekvämlighetsurval då gymnasieskolor i min närhet undersöktes. Generaliseringen minskar därigenom men resultaten kan fungera som en pilotstudie för indikation om fortsatta studier inom ämnet (Bryman, 2002). Enkäterna distribuerades till gymnasieskolorna i Båstad och Laholms

kommun. Alla som undervisade på de kontaktade gymnasieskolorna i dessa kommuner hade möjlighet att delta i studien och ingen skillnad gjordes mellan privata eller kommunala gymnasieskolor, behöriga och obehöriga lärare, noviser och experter, män och kvinnor, samt kärnämneslärare och karaktärämneslärare. Då studien vänder sig till respondenterna vid en mycket tidspressad period och ansvarig rektor på respektive skola hade olika inställning till om jag kunde komma dit och informera fick jag inte möjligheten att själv presentera studien och låta respondenterna fylla i enkäten medan jag var närvarande. I en av skolorna lämnades enkäten till en ansvarig (rektor) som sedan delade ut enkäterna och skickade de ifyllda svaren tillbaka till mig via post. På en av skolorna delade jag själv ut enkäterna i lärarnas fack och svaren returnerades sedan till mig via mitt eget fack på skolan där jag arbetade och slutligen fick jag möjligheten att dela ut enkäterna på en skola personligen men där lärarna sedan fyllde i enkäten då de själva hade tid och skickade tillbaka svaren till mig via post. I introduktionsbrevet upplystes deltagarna om ett sista datum för ifyllandet av enkäten (två veckor efter att enkäterna delades ut) och samtliga svar var inlämnade efter tre veckor.

Databearbetning och analys

Svarenkäterna numrerades och fördes in i ett excel-blad med bakgrundsinformation och kodade svar. Även det externa bortfallet fördes in i excel-bladet. Enkäterna kodades så att påståenden där respondenten fyllde i ”Instämmer fullständigt” fick 5 poäng, påståendet ”Instämmer delvis” fick 4 poäng, ”kan/vill ej ta ställning” 3 poäng, ”Tar delvis avstånd” fick 2 poäng och slutligen fick påståendet ” Tar fullständigt avstånd” 1 poäng. Påståendenas svarsalternativ definierades som tillhörande intervallskaletypen.

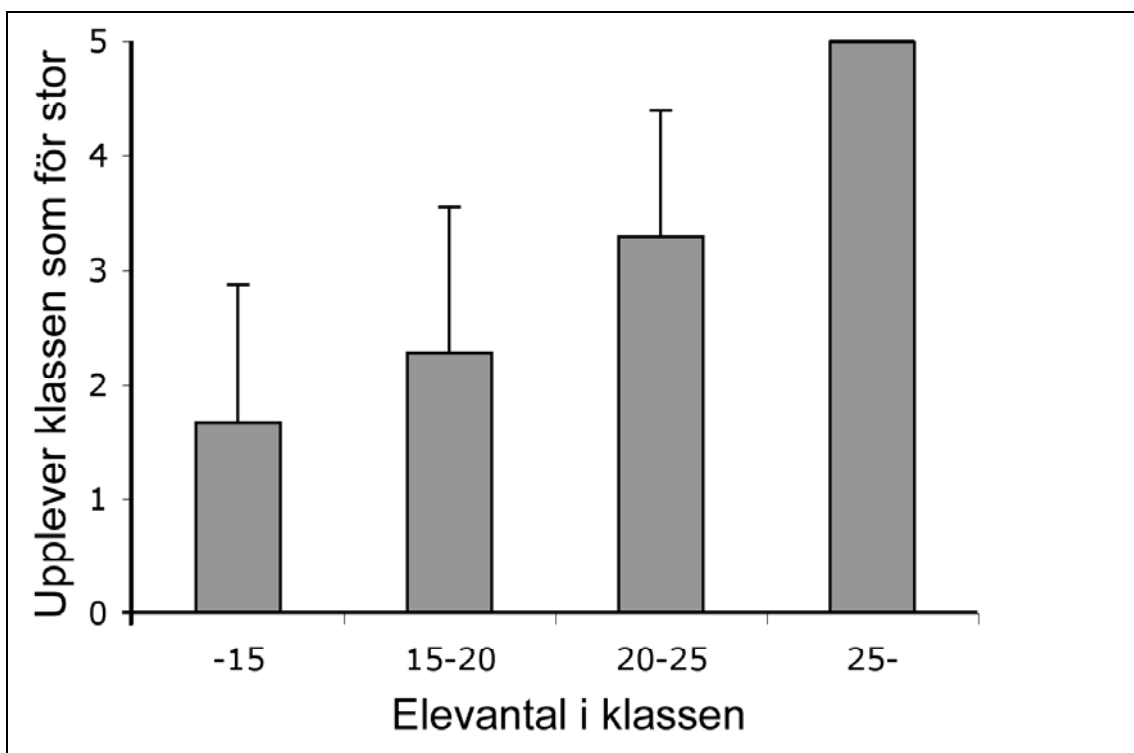
Med hjälp av statistikprogrammet SPSS (version 15) analyserades svaren. Ett sannolikhetsvärde (p-värde) under eller lika med 0,05 ansågs signifikant. Med hjälp av envägs-ANOVA analyserades parametriska data med utgång från bakgrundsparemetern ”antal elever i klassen” (färre än 15 elever, 15 till 20 elever, 20 till 25 elever samt fler än 25 elever) samt parametern ”upplevd klasstorlek” (ej för stort antal elever, kan/vill ej ta ställning samt för stort antal elever).

Resultaten presenteras med deras medelvärden \pm standard avvikelser.

Resultat

Av 105 utdelade enkäter besvarades 33 enkäter (31 %). Svaren fördelade sig så att lärare med färre elever än 15 i klassen var sex stycken, lärare i klasser där antalet elever var mellan 15 och 20 var 18 stycken, det fanns sju enkätsvar från lärare som undervisade i klasser med 20 till 25 elever och endast ett enkätsvar från en lärare som hade undervisning i klasser där elevantalet översteg 25. En enkät uteslöts när svaren analyserades utifrån klasstorlek då den saknade information om detta.

Alla lärare upplevde det som att de hade en god uppfattning om kunskapsnivån hos alla elever ($4,47 \pm 0,51$) och att de kunde sätta rättvisa betyg på sina elever ($4,25 \pm 0,57$). Lärarna tenderade att inte kunna eller vilja ta ställning till om de kunde sätta rättvisa betyg utan stöd av prov ($3,25 \pm 1,32$) eller till elevernas fysiska och psykiska hälsa ($3,22 \pm 0,94$). Skalans teoretiska medelvärde var 3. De flesta lärare (30/32) var nöjda med sin undervisningsmiljö och upplevde det inte som att ämnet blev lidande på grund av miljön, utan att undervisningsmiljön främjade deras undervisningsförmåga. De föredrog en undervisningsmiljö med mycket samtal och diskussioner. Dessutom ansåg de sig anpassa sin pedagogik till alla elever. Analyser av enkätsvaren med en uppdelning av lärarna utifrån den faktiska storleken på klasserna de undervisade visade att de svarade endast signifikant annorlunda på frågan om de upplevde klassen som alltför stor. Här var lärare från de större klasserna mer benägna att hålla med i påståendet (se Figur 1).



Figur 1: Lärare som undervisar i större klasser är mer benägna att hålla med i påståendet att de upplever elevantalet i klassen som för stort ($p = 0,03$ ANOVA).

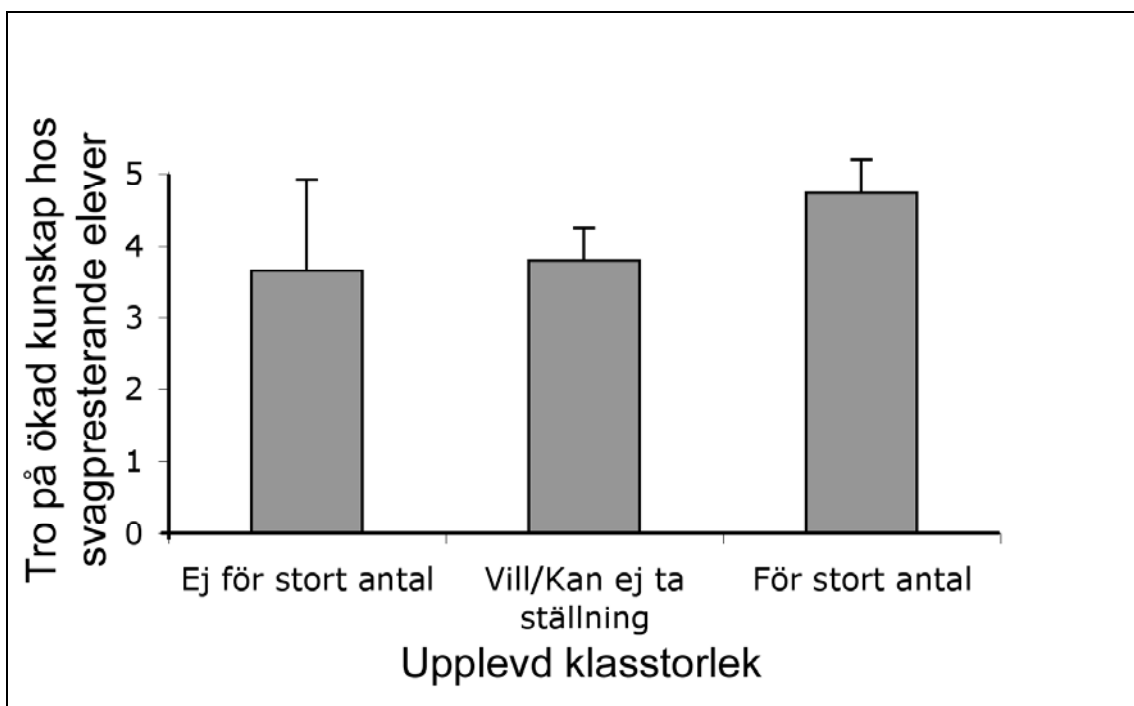
Statistiska analyser (ANOVA) av lärarnas upplevelser om klassen var för stor visade däremot flera signifikanta skillnader i enkätsvaren. Fördelningen av enkätsvaren var sådan att 17 lärare upplevde ej att klassen hade ett för stort antal elever, 5 lärare ville/kunde ej ta ställning, medan 11 lärare upplevde det som att klassen hade ett alltför stort antal elever. Lärare som upplevde att deras klass var alltför stor höll mindre med i påståendet att de hade en god uppfattning av kunskapsnivån hos eleverna än lärare som inte upplevde klasstorleken som något problem. Dock var skillnaden i deras svar jämfört med lärare som upplevde att deras klass inte var för stor mycket liten (från 4,36 till 4,65, $p=0,027$ ANOVA, se Tabell 1).

Tabell 1: Skillnaderna mellan grupperna presenteras i medelvärde \pm standard avvikelsen. Uppfattningen av kunskapsnivån samt att skriftliga arbeten förmedlar en rättvis kunskapsbild presenteras med medelvärdet utifrån Likert-skalan där värdet 5 representerar ett fullständigt instämmande i påståendet och 1 ett fullständigt avtagande. Maximal storlek på klassen redovisas som ett medel av antal elever. Skillnaderna var signifikanta ($p < 0,05$ ANOVA).

Grupper	Antal (n)	Uppfattning av Kunskapsnivån	Skriftliga arbeten förmedlar en rättvis kunskapsbild	Maximal storlek på klasser
Ej för stort antal i klassen	17	4,65 \pm 0,49	3,35 \pm 0,93	24,3 \pm 5,4
Vill/kan ej ta ställning	5	4,0 \pm 0	3,8 \pm 0,84	25,8 \pm 2,4
För stort antal i klassen	11	4,36 \pm 0,51	4,18 \pm 0,6	19,6 \pm 2,7

Ur resultatet kunde även urskiljas en tendens till att lärare i för stora klasser lade större tyngd vid elevernas prestationer vid skriftliga arbeten än vad lärarna som inte upplevde klasstorleken som något problem gjorde. Frågan som ställdes var om de skriftliga examinationsformerna förmedlade en rättvis bild av elevens kunskaper och här höll lärare som undervisade stora klasser med oftare i påståendet jämfört med lärare som var nöjda med sin klasstorlek ($p=0,045$, se Tabell 1).

De lärare som upplevde undervisningsgruppen som alltför stor var mer benägna att tro att de svagpresterande eleverna skulle få en bättre förståelse och kunskap i deras ämne om klassen var mindre än lärare som var nöjda med sina klassers storlekar (4,73 och 3,65 $p=0,024$). Se Figur 2.



Figur 2: De lärare som upplevde elevantalet i de klasser som de undervisade i som alltför stort var mer benägna att instämma i påståendet ”Jag tror att de svagpresterande eleverna skulle kunna få en bättre förståelse och kunskap i mitt ämne om undervisningsgruppen var mindre” ($p=0,024$ ANOVA).

Slutligen skiljde sig lärarnas uppfattning om en maxstorlek på en undervisningsgrupp sig åt beroende på hur de upplevde klasstorleken. De lärare som undervisade i klasser som var alltför stora tyckte att en klass inte skulle bestå av fler än 20 elever medan lärare som var nöjda med sin klasstorlek tyckte att max nivån låg runt 26 elever ($p=0,01$).

Diskussion

Resultatdiskussion

Generellt sett var de undersökta lärarna nöjda med sin undervisningsmiljö och tyckte att miljön främjade deras undervisningsförmåga. De flesta (alla utom en) undervisade i klasser med färre än 25 elever, vilket kan anses vara mellan normal till liten storlek enligt STAR-indelning (Einarsson, 2003). Gymnasielärarna i Båstad och Laholms kommuner tyckte sig även ha en god uppfattning om elevernas kunskaper och ansåg sig kunna sätta rättvisa betyg på sina elever. De ville emellertid inte ta ställning till om de kunde sätta rättvisa betyg utan stöd av prov. De ansåg att de försökte anpassa sin pedagogik så den skulle passa alla elever. Däremot var det få lärare som tyckte sig kunna eller vilja ta ställning till elevernas hälsa. Detta kan tolkas som att lärarna tenderar att lägga lite tid och engagemang på denna aspekt av läraryrket, medan betygsättningen och pedagogiken däremot anses vara en viktig del i läraruppdraget. Storleken på undervisningsgruppen påverkade inte lärarnas uppfattning om den individuella elevens hälsa. I läroplanen för de frivilliga skolformerna (Lpf 94) står det inte uttalat att man som lärare har skyldighet att uppmärksamma elevernas hälsa, dock ingår det i lärares yrkesetik att alltid sätta eleven i centrum och skydda eleven mot skada, kränkning och trakasserier. Ofta har även de enskilda gymnasieskolorna som mål att personalen ska uppmärksamma ohälsa och i Arbetsmiljölagen 3 kap 2§ ska arbetsgivaren vidta alla åtgärder för att arbetstagaren inte ska utsättas för ohälsa eller olycksfall. I skolan anses eleverna vara arbetstagare och skolledningen har det yttersta ansvaret att arbetsmiljölagen efterlevs (Arbetsmiljöverket, 2005). Rapporter från Barnombudsmannen visar att elevernas ohälsa har ökat kraftigt de senaste 10 åren och att det är viktigt att vi har en väl utvecklad elevhälsa (Nyberg et. al. 2002).

En annan intressant aspekt av studien är att lärare som upplevde att klasstorleken var alltför stor, trodde sig kunna ge svagpresterande elever en bättre förståelse och kunskap i ämnet om bara klassen var mindre. I läroplanen står det att läraren ska hjälpa de elever som har det svårast och ge dem särskilt stöd. Studien visar dock inte hur de svagpresterande eleverna behandlas i olika klasser där antalet elever varierar, eller där läraren upplever storleken på klassen som ett problem, men studien indikerar

att svagpresterande elever inte får så pass mycket stöd som lärarna anser att de behöver för att utvecklas på ett positivt sätt.

Einarssons forskning (2003) visar däremot att mindre undervisningsgrupper inte automatiskt betyder mer lärarkontakt, eftersom en viss del av eleverna tar upp utrymmet i mindre klasser, medan en stor andel av eleverna har lika mycket lärarkontakt som de skulle ha haft i en större klass. Detta indikerar att trots lärarnas känsla av att de svagpresterande eleverna skulle få en bättre kunskap och förståelse i mindre klasser, behöver det nödvändigtvis inte bli så.

Det är även intressant att se responsen på påståendet om man tror att svagpresterande elever kommer att få ökad kunskap i en mindre klass hos de gymnasielärare som inte tycker de har en för stor klass. Här tenderar ”nöjda” lärare svara att de inte vill eller kan ta ställning till ett sådant påstående, vilket kan tyda på en stor osäkerhet om man kan utöka dessa elevers kunskaper och förståelse om klassen minskas ännu mer. Känner man här att man har nått en gräns i hur pass mycket man kan påverka eleven och att man anser sig redan ge dessa elever ett tillräckligt stort stöd, eller är behovet hos de svagpresterande eleverna av annan art än att mer lärartid kan vidareutveckla deras kunskaper?

Synen på hur många elever man tycker en klass inte bör överskrida skiljer sig även den åt mellan ”nöjda” lärare och ”missnöjda” lärare. Här känner de lärare som upplever deras klasser som för stora att elevantalet inte bör överstiga 20, medan de lärare som är nöjda med klasstorleken tror sig kunna undervisa större grupper med ca 25 elever med tillfredsställelse. Det kan vara så att nöjda lärare överskattar sin förmåga som lärare och tror sig kunna hantera stora grupper och samtidigt uppfylla lärarkraven medan lärare som redan känner av nackdelarna av stora undervisningsgrupper har en bättre självkänedom och uppfattning om hur pass stora elevantal de klarar av. Det kan även vara så att nöjda lärare har en annan gräns för när elevantalet blir för stort, men figur 1 visar att det var framför allt lärare i de större klasserna (20-25 och över 25) som var missnöjda med antalet elever i sin klass (se Figur 1).

I läraruppdraget ingår att sätta rättvisa betyg på sina elever och då utnyttja all tillgänglig information om elevens kunskaper. En av mina frågeställningar var vilka

konsekvenser det får om lärarens verkliga undervisningsmiljö inte stämmer överens med den optimala. Lärare som upplever att deras klass är alltför stor, undervisar således inte i en optimal undervisningsmiljö och en av de konsekvenser detta leder till var att dessa lärare var mer benägna att lägga en större tyngd vid elevernas prestationer vid skriftliga arbeten än vad lärare som var nöjda med undervisningsgruppens storlek gjorde. Lärare i för stora klasser höll med mer i påståendet att skriftliga arbeten förmedlade en rättvis bild av elevens kunskaper. Möjligen är det så att större klasser stjäl tid från lärare-elev interaktion som är nödvändig för att läraren ska kunna bilda sig en uppfattning av elevens kunskaper och läraren måste då förlita sig mer till att elevens skriftliga arbeten förmedlar en rättvis bild av hennes kunskaper. Konsekvenserna blir då för eleverna att de personer som känner sig osäkra på skriftliga uppgifter hamnar i ett underläge jämfört med andra elever om de hamnar i en stor klass. Förmågan att inte kunna formulera sig i skrift behöver inte tyda på att man som människa har bristande kunskaper inom ett ämne eller mindre god förståelse, det samma gäller givetvis för muntliga färdigheter. Det optimala vore såklart att eleverna fick möjligheten att förmedla sina kunskaper och sin förståelse på en mängd olika sätt och att man som lärare inte begränsades av sin undervisningsmiljö i vilka arbetssätt man har möjlighet att utnyttja.

Metoddiskussion

Den låga "power" i analysvaren gjorde det svårt att kunna dra några egentliga slutsatser av studien. Framför allt den låga svarsfrekvensen av lärare i större undervisningsgrupper gjorde det svårt att tolka resultaten. Av 105 utdelade enkäter besvarades endast 33 enkäter, vilket enligt Bryman är en oacceptabel nivå (Bryman, 2002). Man bör ha en svarsfrekvens som överstiger 60 % och allra helst bör den ligga över 70 % för att man ska kunna dra några korrekta slutsatser av svaren. Andra nackdelar med enkäter utöver det stora bortfallet är att respondenten inte har någon som den kan fråga vid eventuella funderingar och att man även kan ha olika uppfattningar om ord och formuleringar (Bryman, 2002). Förutsättningarna är dock desamma för alla och respondenterna blir ej heller påverkade av intervjuaren.

Validitet och Reliabilitet

God validitet och reliabilitet är en förutsättning för att resultaten i studien skall kunna generaliseras till att gälla även andra personer än de som är undersökta. Validitet

avser att mätningen är relevant i sammanhanget medan reliabilitet avser att mätningen (mättet) är tillförlitligt.

Validiteten behandlar trovärdigheten i studien genom att studien mäter det man avser att mäta. I detta fall hur pass väl påståendena i enkäterna beskriver begreppen jag avser att studera ("Påverkar klasstorleken lärarnas möjligheter att uppfylla läraruppdraget? Vad upplever lärare som en optimal undervisningsmiljö och vilka konsekvenser får det då den verkliga miljön inte överensstämmer med detta?"). Validiteten kan mätas eller kontrolleras bland annat genom att testa ytvaliditeten. Då frågar man andra om mättet enligt deras åsikt tycks fånga begreppet. Påståendena i enkätstudien diskuterades till viss del med handledaren men borde nog ha gått igenom mer ingående för att garantera en hög ytvaliditet.

Reliabiliteten handlar om hur pass bra måtten på begreppet är, hur pass pålitliga mätinstrumenten är, i detta fall svarsalternativen ("tar fullständigt avstånd" till "Instämmer fullständigt"). Detta kan man testa på olika sätt bland annat genom "test-retest" då man upprepar studien för att se hur pass väl svarens stämmer överens de olika testtidpunkterna, eller genom "split-half" där man delar upp enkäten i två liknande delar vars svar då bör stämma överens (Svenning, 1997). Inget av dessa två test genomfördes.

På grund av dessa svagheter i metodförfarandet bör studien endast användas som en indikation om hur klasstorleken påverkar gymnasielärarens möjligheter att uppfylla läraruppdraget. Studien brister i både urvalsförfarandet, antal inkomna enkätsvar, validitet samt reliabilitet, och inga resultat går att generalisera och applicera på lärarkåren i allmänhet. Trots detta visar studien på möjliga konsekvenser för elever och lärare i större klasser, så som att lärarna som upplever klasstorleken som för stor måste förlita sig mer på vad eleverna visar upp skriftligen samt att de svagpresterande eleverna får mindre stöd och hjälp.

Sammanfattning

Studiens avsikt var att undersöka två forskningsproblem med hjälp av en enkätstudie för gymnasielärare i nordvästra Skåne och södra Halland.

1) Påverkar klasstorleken lärarnas möjligheter att uppfylla läraruppdraget?

Denna studie visar att klasstorleken kan påverka gymnasielärarnas möjlighet att uppfylla läraruppdraget genom att lärare som upplever att deras klass är för stor har problem med att uppfylla de delar av läraruppdraget som behandlar yrkesutövandet och då möjligheterna till individanpassad undervisning samt yrkesskickligheten att kunna uppmärksamma elevernas kunskaper och på så sätt sätta rättvisa betyg. Studien visade att gymnasielärare som upplevde sina klasser som för stora förlitade sig mer till vad de skriftliga arbetena förmedlade om elevernas kunskaper än vad deras kolleger som var nöjda med storleken på sina klasser gjorde. Dessa lärare trodde även att de svagpresterande eleverna i deras klasser skulle få en större kunskap och förståelse då klasstorleken minskade.

2) Vad upplever lärare som en optimal undervisningsmiljö och vilka konsekvenser får det då den verkliga miljön inte överensstämmer med detta?

Gymnasielärarna i denna studie var nöjda med sin fysiska undervisningsmiljö och föredrog en undervisningsmiljö med mycket samtal och diskussioner, men en tredjedel av lärarna upplevde att de hade för stora klasser. De gymnasielärare som upplevde klasserna som alltför stora tyckte inte att en klass bör vara större än 20 elever medan lärare som var nöjda med storleken på sina klasser hade en gräns på 26 elever. Konsekvenserna av att ha stora klasser kan vara att elever som är mindre bra på att förmedla sig i skrift/ har medicinska hinder som gör att deras skriftliga arbeten inte förmedlar de kunskaper de har i ämnet hamnar i ett underläge jämfört med andra elever om de är i en klass där läraren upplever klasstorleken som ett problem.

Studien visade även att få lärare har kunskaper om sina elevers hälsa.

Referenser

Arbetsmiljöverket. (2005). *Arbetsmiljölagen med kommentarer*. Hämtad odaterad; tillgänglig 2008-09-05 från

<http://www.av.se/publikationer/bocker/h008.aspx>

Arbetsmiljöverket och Statistiska centralbyrån. (2001). *Negativ stress och ohälsa*. Hämtad 2008-04-03 från

www.av.se/dokument/statistik/rapporter/IAM2001_02.pdf

Bryman, A. (2002). *Samhällsvetenskapliga metoder*. (upplaga 1:2)

Stockholm: Liber AB

Einarsson, C. (2003). *Lärares och elevers interaktion i klassrummet*.

Linköping: Parajett AB

Eriksson, A. (2003). *Samhällsuppdraget, yrkesutövandet och vetenskapliggörandet*. Hämtad 2008-05-26 från

bada.hb.se/bitstream/2320/2264/1/Pro+Nr+1+2003+Samhallsuppdraget.pdf

Gustafsson, J-E & Myrberg, E. (2002). *Ekonomiska resursers betydelse för pedagogiska resultat*. Hämtad 2008-02-25 från

www.skolverket.se/publikationer?id=999

Granström, K. (1998). *Stora och små undervisningsgrupper*.

FOG rapport, nr 37

Krueger, A. B. & Lindahl, M. (2002). *Klassfrågan, en ESO-rapport om lärartätheten i skolan*. Hämtad odaterad; tillgänglig 2008-09-05 från

<http://www.regeringen.se/sb/d/108/a/3815>

Läroplan för de frivilliga skolformerna, Lpf 94 (1994). Hämtad 2008-03-28 från

<http://www.skolverket.se/sb/d/468>

Läroplan för det obligatoriska skolväsendet, förskoleklassen och fritidshemmet, Lpo 94. (1994). Hämtad 2008-03-28 från

<http://www.skolverket.se/sb/d/468>

Lärarnas Riksförbund. (2006). *Lärarboken 2006/2007*

Modin tryckoffset

Nyberg, L.; Johansson, C.; Danielsson, T. & Fernvall, E. (2002). *Psykiska ohälsan ökar kraftigt.* Hämtad 2008-05-03 från

<http://www.bo.se/Nav.aspx?pageid=3448>

Ogden, T. (2005). *Skolans mål och möjligheter.* Hämtad 2008-03-30 från

www.fhi.se/upload/ar2006/Rapporter/r200527skolansmalsvensk0603.pdf

Regeringens proposition 1999/2000:135. *En förnyad lärarutbildning.* Hämtad 2008-05-30 från

www.regeringen.se/content/1/c4/26/45/df80f045.pdf

Svenning, C. (1997). *Metodboken.* (upplaga 2).

Lund: Lorentz förlag

Bilaga 1



Båstad 16/3-2008

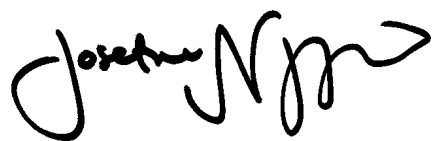
Hej,

Jag skriver ett examensarbete för Högskolan i Kristianstad inom ämnet Lärarkompetens (LK 90). Mitt examensarbete handlar om Lärarens optimala undervisningsmiljö och hur klasstorleken påverkar denna undervisningsmiljö, samt vilka konsekvenser klasstorleken får i form av rättvis betygsättning, möjligheten till att individanpassa undervisningen och uppmärksamma elevernas hälsa.

Jag skulle bli mycket glad om du skulle vilja medverka i denna studie genom att fylla i följande enkätundersökning. Lämna in den ifyllda enkäten till receptionen (eller mig) senast i början på vecka 14, måndagen den 31 mars.

Har du frågor angående denna enkät nås jag på josefine@infografix.nu

Tack för din medverkan!



Josefine Nygren, Fil. Dr i Medicinsk vetenskap
Pedagogikstuderande vid Högskolan i Kristianstad

- Tar fullständigt avstånd
- Tar delvis avstånd
- +/- Kan ej ta ställning
- + Instämmer delvis
- ++ Instämmer fullständigt

Jag är Man Kvinna

Jag har varit anställd som lärare i _____ år

Jag har fast tjänst vik tidsbegränsad tjänst annat

Majoriteten av de klasser som jag undervisar i är elevantalet:

- 15 15-20 20-25 25-

Nu följer påstående där du fyller i hur pass väl det stämmer överens med dig och dina tankar. Följande påståenden berör miljön i den undervisningsgrupps storlek du just har kryssat för.

1) Jag har en god uppfattning av kunskapsnivån hos var och en av mina elever

<input type="checkbox"/>	<input type="checkbox"/>	<input type="checkbox"/>	<input type="checkbox"/>	<input type="checkbox"/>
--	-	+/-	+	++

2) Jag kan sätta rättvisa betyg på mina elever

<input type="checkbox"/>	<input type="checkbox"/>	<input type="checkbox"/>	<input type="checkbox"/>	<input type="checkbox"/>
--	-	+/-	+	++

3) Jag kan sätta rättvisa betyg på mina elever utan stöd av prov

<input type="checkbox"/>	<input type="checkbox"/>	<input type="checkbox"/>	<input type="checkbox"/>	<input type="checkbox"/>
--	-	+/-	+	++

4) Jag tycker provresultaten oftast förmedlar en rättvis bild av elevernas kunskapsnivå

<input type="checkbox"/>	<input type="checkbox"/>	<input type="checkbox"/>	<input type="checkbox"/>	<input type="checkbox"/>
--	-	+/-	+	++

-- Tar fullständigt avstånd

- Tar delvis avstånd

+/- Kan ej ta ställning

+ Instämmer delvis

++ Instämmer fullständigt

5) Jag tycker skriftliga arbeten förmedlar en rättvis bild av elevens kunskaper

<input type="checkbox"/>	<input type="checkbox"/>	<input type="checkbox"/>	<input type="checkbox"/>	<input type="checkbox"/>
--	-	+/-	+	++

6) Jag tycker att muntliga redovisningar förmedlar en rättvis bild av elevens kunskaper

<input type="checkbox"/>	<input type="checkbox"/>	<input type="checkbox"/>	<input type="checkbox"/>	<input type="checkbox"/>
--	-	+/-	+	++

7) Jag tycker att samtal med eleven om ämnet förmedlar en rättvis bild av elevens kunskaper

<input type="checkbox"/>	<input type="checkbox"/>	<input type="checkbox"/>	<input type="checkbox"/>	<input type="checkbox"/>
--	-	+/-	+	++

8) Jag tycker inte lektionstiden räcker till för att skapa mig en rättvis bild av alla mina elevers kunskaper

<input type="checkbox"/>	<input type="checkbox"/>	<input type="checkbox"/>	<input type="checkbox"/>	<input type="checkbox"/>
--	-	+/-	+	++

9) Jag tror att de svagpresterande eleverna skulle kunna få en bättre förståelse och kunskap i mitt ämne om undervisningsgruppen var mindre

<input type="checkbox"/>	<input type="checkbox"/>	<input type="checkbox"/>	<input type="checkbox"/>	<input type="checkbox"/>
--	-	+/-	+	++

10) Jag har en god uppfattning om den fysiska och psykiska hälsan hos alla mina elever

<input type="checkbox"/>	<input type="checkbox"/>	<input type="checkbox"/>	<input type="checkbox"/>	<input type="checkbox"/>
--	-	+/-	+	++

-- Tar fullständigt avstånd

- Tar delvis avstånd

+/- Kan ej ta ställning

+ Instämmer delvis

++ Instämmer fullständigt

11) Jag anpassar min pedagogik så att den ska passa alla mina elever

<input type="checkbox"/>	<input type="checkbox"/>	<input type="checkbox"/>	<input type="checkbox"/>	<input type="checkbox"/>
--	-	+/-	+	++

12) Jag föredrar en undervisningsmiljö med kortare (60 minuter) och fler lektionspass

<input type="checkbox"/>	<input type="checkbox"/>	<input type="checkbox"/>	<input type="checkbox"/>	<input type="checkbox"/>
--	-	+/-	+	++

13) Jag föredrar en undervisningsmiljö med mycket samtal och diskussioner

<input type="checkbox"/>	<input type="checkbox"/>	<input type="checkbox"/>	<input type="checkbox"/>	<input type="checkbox"/>
--	-	+/-	+	++

14) Jag föredrar att undervisa eleverna på traditionellt sätt från katedern.

<input type="checkbox"/>	<input type="checkbox"/>	<input type="checkbox"/>	<input type="checkbox"/>	<input type="checkbox"/>
--	-	+/-	+	++

15) Jag upplever det som att den fysiska miljön (datorer, utrymme, material mm) hämmar min undervisningsförmåga

<input type="checkbox"/>	<input type="checkbox"/>	<input type="checkbox"/>	<input type="checkbox"/>	<input type="checkbox"/>
--	-	+/-	+	++

16) Jag upplever det som att jag har en god undervisningsmiljö som främjar min undervisnings förmåga

<input type="checkbox"/>	<input type="checkbox"/>	<input type="checkbox"/>	<input type="checkbox"/>	<input type="checkbox"/>
--	-	+/-	+	++

-- Tar fullständigt avstånd

- Tar delvis avstånd

+/- Kan ej ta ställning

+ Instämmer delvis

++ Instämmer fullständigt

17) Jag upplever det som att min undervisningsmiljö leder till att ämnet blir lidande (i form av bredd och/eller djup)

<input type="checkbox"/>	<input type="checkbox"/>	<input type="checkbox"/>	<input type="checkbox"/>	<input type="checkbox"/>
--	-	+/-	+	++

18) Jag föredrar en undervisningsmiljö med mindre undervisningsgrupper

<input type="checkbox"/>	<input type="checkbox"/>	<input type="checkbox"/>	<input type="checkbox"/>	<input type="checkbox"/>
--	-	+/-	+	++

19) Jag tycker att elevantalet i mina klasser är för stort

<input type="checkbox"/>	<input type="checkbox"/>	<input type="checkbox"/>	<input type="checkbox"/>	<input type="checkbox"/>
--	-	+/-	+	++

20) Min idealstorlek på en klass är _____ elever.

21) Jag tycker en klass inte bör vara större än _____ elever

