



**Lärarytildningen
Examensarbete
Hösten 2004**

Mobbning

- En komplicerad problematik

**Handledare:
Lena Bäckström**

**Författare:
Marita Malmsten
Josefin Nilsson**

Mobbning

- En komplicerad problematik

I detta arbete har 121 elever i årskurs 3-5 och deras sju lärare svarat på enkäter. Resultaten visar samstämmighet mellan elevernas och pedagogernas uppfattningar om skolans vardag; trivsel och människors lika värde. Kamratstödande insatser och antimobbningsgruppers betydelse för att motverka kränkande behandling och mobbning i skolan lyfts fram. Arbetet förmedlar vikten av att alla vuxna i barns omgivning bör ha ett gemensamt förhållningssätt och ständigt påvisa att mobbning är oacceptabelt överallt - i skolan och i samhället. För att skapa en förståelse för vad som kan vara anledningen till uppkomsten av mobbning är det viktigt att alla elever, pedagoger och föräldrar är väl medvetna om de bakomliggande faktorerna till mobbning i skolan. Mobbning är en komplicerad problematik.

Ämnesord: Mobbning, trygghet, självbild, plågåre, offer, beredskap.

Innehållsförteckning

1. Inledning	5
1.1 Begreppsdefinitioner	5
1.2 Bakgrund	6
1.3 Syfte	6
2. Litteraturgenomgång	6
2.1 Historik	6
2.2 Vad säger styrdokumentet?	7
2.3 Definitioner av mobbning	8
2.4 Flickors mobbning	9
2.5 Pojkars mobbning	9
2.6 Aggressivitet kontra våld	10
2.7 Emotionella faktorer	10
2.8 Sociala faktorer	12
2.9 Makt och mobbning	12
2.10 Försvarsmekanismer	13
2.11 Sociala drivkrafter	14
2.12 Pedagogens roll	15
2.13 Första modellen	16
2.14 Föräldrarnas roll	17
3. Teoretisk utgångspunkt	18
4. Syfte	18
5. Frågeställning	18
6. Metod	18
6.1 Val av metod	18
6.2 Urval	19
6.3 Genomförande	19
6.4 Etiska hänsynstagande	19
6.5 Bearbetning	20
7. Resultat av elevenkät	21
7.1 Fråga 1: Kön	21
7.2 Fråga 2: Årskurs	22
7.3 Fråga 3: Jag känner mig glad när jag är i skolan.	22
7.4 Fråga 4: Jag trivs med kompisarna i klassen.	23
7.6 Fråga 6: Alla har någon att vara med i klassen	26
7.7 Fråga 7: Om någon är elak mot mig vågar jag berätta det för:	26
7.8 Fråga 8: Om en kamrat ofta blir orättvist behandlad vad gör ni på din skola åt detta? ..	28
7.9 Fråga 9: Om någon blir mobbad får han/hon skylla sig själv.	29
7.10 Fråga 10: Hur ska en bra kamrat vara? – Hur ska en bra lärare vara?	29
8. Resultat av lärarenkät	30
8.1 Fråga 1: Kön	30

8.2 Fråga 2: Ålder	30
8.3 Fråga 3: Arbetar i årskurs	31
8.4 Fråga 4: Upplever ni att alla elever trivs i klassen?	31
8.5 Fråga 5: Anser ni er ha tillräcklig kunskap och förståelse kring hanteringen av mobbningsituationer?	31
8.6 Fråga 6: Vilka egenskaper är viktiga att dina kolleger och elever besitter för att skapa en god vardag i skolan?	31
8.7 Fråga 7: Om någon elev i klassen blir mobbad, vad kan du som pedagog bidra med för att lösa situationen?	32
8.8 Fråga 8: Känner du att skolan har ett fungerande mobbningsteam?.....	32
8.9 Fråga 9: Jag anser mig ha tillräckliga kunskaper kring de faktorer som kan ligga till grund för att en elev mobbar en annan.	33
9. Diskussion	33
9.1 Val av informanter	33
9.2 Val av metod	34
9.2.1 Validitet.....	35
9.2.2 Reliabilitet.....	35
9.3 Resultatdiskussion.....	36
9.4 Framtida forskning.....	39
10. Sammanfattning	40
9. Källförteckning	41
BILAGA 1	
BILAGA 2	

1. Inledning

Det finns en rad olika faktorer som kan ligga till grund för mobbning. Höistad (2001) menar att alla bär på en ryggsäck innehållande olika erfarenheter som kan leda till att vi reagerar olika på hur vi blir behandlade. Diskuterar pedagogen detta med eleverna i skolan kan det skapa en djupare förståelse för våra olika upplevelser och reaktioner. Enligt Fors (1994) är den allmänna inställningen bland tillfrågade barn och vuxna att problemet beror på offret, inte plågaren. Många finner stöd i det biologiska synsättet som enligt Granström (2004) grundar sig på att offret kan ha avvikande fysiska egenskaper. Denna inställning kan resultera i att offret får en negativ självuppfattning och accepterar rådande situation. Detta kan leda till att man fokuserar på offret istället för plågaren i mobbningssituationen. Därför är det viktigt att skolan fokuserar på att sätta in åtgärder som behandlar både offret och plågaren. Olweus (1999) poängterar vikten av att kontakta både offrets och plågarens föräldrar vid mobbning. Målet är att utforma en konstruktiv handlingsplan och genom samarbete åstadkomma en förändring i rådande situation. Fors (1994) menar att de vuxna i barns omgivning bör ha ett likartat synsätt gällande mobbning. Detta för att förhindra att mobbning fortskrider. Mobbning kan vara svårt att undvika men vi måste tillsammans göra vårt yttersta för att bearbeta och skapa förståelse för människorna i vår omgivning.

1.1 Begreppsdefinitioner

Barn/elever och lärare/pedagog är de begrepp som ofta förekommer i arbetet. Begreppet barn används i de mera allmänna resonemangen medan begreppet elever används i relation till undersökningsgruppen och skolan. Till största delen av arbetet används begreppet pedagog. Det beror på att arbetet riktar sig mot alla pedagoger som arbetar i skolan. Enkäten riktades specifikt till de lärarna som arbetade med eleverna i årskurserna 3-5 därav begreppet lärare i undersökningsdelen. Begreppen mobbning och kränkande behandling är förekommande begrepp som i arbetet jämföras med varandra.

1.2 Bakgrund

Mobbning är ett problemområde med många bakomliggande faktorer. Under den verksamhetsförlagda utbildningen till pedagoger - med inriktning mot elever i de lägre åldrarna - i skolan kom vi i kontakt med pedagoger som tillsammans med eleverna var engagerade i skolans mobbningsteam. Tankar som diskuterades var huruvida arbetet i dessa grupper fungerade i praktiken. Denna undersökning söker ta reda på elevernas uppfattningar inom problemområdet. Pedagogernas beredskap och kunskap kring de faktorer som kan ligga till grund för att de mobbningssituationer som kan uppstå undersöks också. Vi ansåg det vara av vikt att blivande pedagoger har denna kunskap och förståelse för att se hela barnet.

1.3 Syfte

Syftet med uppsatsen var att pedagoger skulle känna säkerhet vid hanteringen av de mobbningssituationer som kan förekomma i skolan. Medvetenhet om de faktorer som kan ligga till grund för att en mobbningssituation kan uppstå var en central utgångspunkt.

2. Litteraturgenomgång

2.1 Historik

När forskningen påbörjades för cirka 35 år sedan fann man att mobbning var ett vanligt förekommande fenomen bland barn. De vuxna i omgivningen reagerade dock i mycket liten utsträckning på grund av för få kunskaper. Trots att forskningen inom ämnet har fortskridit är det en relativt kort tid för några större förändringar kring förhållningssättet till hanteringen och förståelsen av mobbning. Synsätt på barn och den vuxnes roll i skolan har förändrats och därmed ställs det större krav och ansvar på oss som pedagoger att arbeta mot uppkomsten av mobbning (Fors, 1994). Idag har barn långa skoldagar och ofta har de även planerade fritidsaktiviteter efter skolan slut. Denna förändring kan medföra att våld och aggressivt beteende kan vara vanligare i skolorna idag än tidigare. Att barn tar till våld och uttrycker sig mer aggressivt kan bero på att skolan har blivit mer barncentrerad idag än vad den var förr.

Idag är det kompisgänget som har första prioritet och det pedagogerna har att förmedla kanske kommer i andra hand. Den respekt barn hade för pedagogerna förr i tiden lever inte kvar i samma utsträckning i skolan idag (Guggenbühl, 1993). Barndomen fylls idag av prestationskrav och förväntningarna på dem ökar allteftersom det nya synsättet på barndomen tar vid (Sandin 1990).

2.2 Vad säger styrdokumentet?

Läroplanerna tillsammans med skollagen styr verksamheten i skolan. Läroplanerna fastställs av regeringen och det finns en läroplan för varje skolform (Läraryrket, 2002 s. 5).

Alla vuxna inom skolans verksamhet har skyldighet att aktivt bekämpa och motverka alla former av mobbning och kränkningar. Tidigare hade de endast skyldighet att ingripa och förhindra de elever som utsatte andra för kränkningar. Idag innefattar det kränkningar även gällande andra i skolans omgivning (Erdis, 2000). Detta är stadgat i skollagen 1 kap 2 §.

Enligt Lpo-94 skall skolan:

främja förståelse för andra människor och förmåga till inlevelse. Ingen skall i skolan utsättas för mobbning. Tendenser till trakasserier skall aktivt bekämpas. Främlingsfientlighet och intolerans måste bemötas med kunskap, öppen diskussion och aktiva insatser (s. 9).

sträva efter att vara en levande social gemenskap som ger trygghet och vilja och lust att lära [...] Personlig trygghet och självkänsla grundläggs i hemmet, men även skolan har en viktig roll därvidlag. Varje elev har rätt att i skolan få utvecklas, känna växandets glädje och få erfara den tillfredsställelse som det ger att göra framsteg och övervinna svårigheter (s. 12f).

rektorn ansvarar för att upprätta, genomföra, följa upp och utvärdera skolans handlingsprogram för att förebygga och motverka alla former av kränkande behandling, såsom mobbning och rasistiska beteende bland elever och anställda (s. 21).

Skolverket har tillsammans med Myndigheten för Skolutveckling och på uppdrag av regeringen arbetat fram allmänna råd. Råden utgår från en författning och är rekommendationer till alla skolor för att motverka mobbning (www.skolverket.se).

De allmänna råden gäller för:

- det förebyggande arbetet
- arbetet med att upptäcka, utreda och åtgärda kränkande behandling samt
- skolors handlingsprogram mot kränkande behandling (a.a).

2.3 Definitioner av mobbning

Forskningen lyfter fram vikten av att barn och vuxna i skolans omgivning bör ha en gemensam syn på vad mobbning är. Höistad (2001) definierar mobbning enligt följande:

När en eller flera personer upprepade gånger, under en längre tid, utsätter en eller flera individer för medvetna, aktiva destruktiva handlingar och/eller uteslutning (s. 73).

Olweus (1991) delar Höistads (2001) definitioner angående mobbning. Han poängterar även att det bör undvikas att definiera gräl och bråk mellan två lika starka individer som mobbning.

Mobbning innebär en viss obalans där en starkare individ kränker en svagare som har svårt att ta till försvar. Mobbning är ett slags aggressivt beteende som kan yttra sig på olika sätt. Det talas inom forskningen om tre olika typer av beteende: tyst mobbning, verbal mobbning och fysisk mobbning. Den mobbning som är mest förekommande i de lägre åldrarna och framförallt bland pojkar är den fysiska mobbningen. Fysiska kränkningar som att slå någon, ta saker ifrån vederbörande och så vidare är typiska beteende i dessa sammanhang (Höistad, 2001). Den verbala mobbning kännetecknas av trakasserier, elaka kommentarer och hot. Även denna typ av mobbning kan pågå i det dolda. Dessa företeelser kan vara svåra för pedagogen att upptäcka. Den tysta mobbning är den som är svårast att upptäcka och sker i det dolda i form av negligering. Plågaren använder sig här av ett negativt kroppsspråk såsom menande blickar för att utesluta offret ur gruppen.

Enligt Olweus (1991) är sannolikheten större att pojkar under högstadietiden utsätts för mobbning än flickor. Pojkarna blir utsatta för den direkta mobbningen i form av öppna angrepp medan flickorna mer utsätts för den indirekta. Mobbning yttrar sig på olika sätt beroende på om det är flickor eller pojkar som mobbar. Det kan bero på att vuxna i barns omgivning sätter olika gränser och bemöter deras aggressiva handlingar på olika sätt.

2.4 Flickors mobbning

Flickors mobbning kan jämföras med den tysta mobbningen. De utsätter sina kamrater för trakasserier som kan vara svåra för pedagogen att upptäcka. Det sker oftare i det fördolda och flickorna kan visa upp en falsk fasad inför sin omgivning. Den rara och skötsamma flickan, sedd i pedagogens ögon, kan vara den som är ledargestalten i olika mobbningssituationer. Flickors handlingar kan omfatta personangrepp i form av utfrysning, kränkningar, förtal och konspirationer (Höistad, 2001). Enligt Guggenbühl (1993) förekommer även våld bland flickor men de står oftast bakom pojkarnas våldshandlingar och stödjer dem i form av beundran och hetsning. Flickors aggressivitet uttrycker sig oftast olik pojkars genom att de har en lägre toleransgräns för våldshandlingar. Genom mer direkta och personliga påhopp kan flickornas aggressivitet bli mer effektiv. Till exempel så kan deras påhopp som riktar sig direkt mot den drabbades svaga punkt sätta djupa spår.

2.5 Pojkars mobbning

Genom fysiska påhopp i form av knuffar och slag uttrycker sig oftare pojkars mobbning mer öppet i förhållande till flickors. Det förekommer även trakasserier bland pojkar men i jämförelse med flickors sker de inte i det fördolda. Istället görs det mer synligt inför andra kamrater genom verbala kommentarer vilket kan bero på att deras aggressiva beteende bemöts olika (Höistad, 2001). Även Guggenbühl (1993) och Olweus (1999) anser att pojkar är mer delaktiga i våldshandlingar och att de har ett mer våldsbärande beteende än flickor. De säger vidare att det huvudsakligen är pojkar som mobbar. Det visar sig också att offren är betydligt fler pojkar än flickor.

2.6 Aggressivitet kontra våld

Inom oss bär alla människor en form av aggressivitet som vi uttrycker olika för att få utlopp för vår frustration, menar många forskare idag (Larsson, 2000).

Det är viktigt att vi inte likställer aggressivitet med våld och att vi som pedagoger är medvetna om skillnaden mellan dessa. Redan i förskolan kan barn få denna föreställning eftersom våldshandlingar jämföras med aggressivt beteende. Om vi som pedagoger inte tillåter barns aggressiva fantasier och lekar utan istället förmedlar att endast det goda existerar är sannolikheten stor att det blir svårt för barnen att dra en gräns mellan våld och aggression (Guggenbühl, 1993). Nolltoleransen som ofta eftersträvas i skolan är en utopi. Attityden till nolltolerans kan leda till att barns beteende i form av knuffar och småbråk kan uppfattas som våld (a.a).

Att barn fascinerar av våld och aggressivitet kan ses som en del av vår mänskliga natur (Guggenbühl, 1993). Om barn inte tillåts att fantasera och visa glädje över sina krigslekar utan istället måste leva upp till pedagogens inställning om att bara det goda existerar kan det leda till att de får en känsla av att de själva är onda. Barnen måste ges möjlighet att få utlopp för sin aggression annars kan det leda till att deras skuggsida, det vill säga den mörka delen som alla kan bära inom sig, tar vid. Aggressionen bryter igenom och andra barn i omgivningen kan utsättas för trakasserier och våldsbenägna handlingar. Som pedagog gäller det att se till de grundläggande faktorer som kan ligga till grund för ett våldsbenäget beteende. Pedagoger bör ha i åtanke att det kan vara ett rop på hjälp men att det även kan bero på vår mänskliga fascination av våldet (a.a).

2.7 Emotionella faktorer

Idag påtalas inom barnforskningen att det redan från födseln är viktigt att barn känner trygghet och närhet. Detta menar man är viktigt för att barn ska kunna växa och mogna mot självständighet och god självkänedom (Wahlström, 2001). Föräldrarna som vanligtvis är de första vuxna som barnen möter har en viktig roll för att barn ska kunna känna tillit till andra människor i sin omgivning. Hur det lilla barnet bemöts under sin uppväxt kan avspeglas i beteendet under barndomen och längre fram i livet.

Ett barn som inte uppmärksammas kan få svårigheter i samspelet med andra människor. Goda vuxna förebilder kan ge barnet en positiv självbild och ett gott självförtroende. Brist på god självkänedom, att inte veta vem man är, kan skapa bekymmer under uppväxtåren både för barnet och omgivningen. Under uppväxten grundläggs inte bara vår självbild utan även våra inre och yttre gränser vilket kan innebära att människan formas efter sina personliga värderingar och samhällets normer. De barn som inte får trygghet och närhet kan komma att ha svårt för att känna empati för sin omgivning (a.a.). Det är de vuxna som bör förmedla och ge barnen en trygghet för att öka deras självförtroende och ge möjlighet till möten med jämnåriga såväl som med andra barn i olika åldrar (Halldén, 1991). Det är genom vår gemenskap inom familjen och i samspel med andra utanför familjen som vi utvecklar vår självbild.

Beroende på samhället och dess ideal lever och formas människor olika i utvecklingen till vuxna mogna människor. De grupper människor fostras och lever i samspel med kan ge olika ideal. Genom detta samspel skapas en självbild som det är viktigt att upprätthålla för att inte tappa fotfästet. Utsätts man ofta för kränkningar kan självbild och identitetskänsla raderas och hotas.

Utan samspelet med andra är man ingen (Halldén, 1991 s. 177)

I Maslows behovstrappa betonas trygghetens betydelse på vägen mot egen identitet (Wahlström, 1993). Det mest grundläggande i utvecklingen av självförverkligande är mat, värme och kläder vilket Maslow symboliserar i form av ett första trappsteg. När denna yttre trygghet är tillfredsställd kan inre trygghet och säkerhet utvecklas. Här har omgivningen en viktig roll. Det tredje steget i Maslows behovstrappa symboliserar samhörighet och kärlek. Det fjärde trappsteget handlar om social uppskattning, att bli accepterad för den man är och det man gör. Enligt Maslow måste dessa trappsteg bemästras innan människan når fram till det sista steget i utveckling av självförverkligande; att vara den jag är (a.a.).

2.8 Sociala faktorer

Barn kommer till skolan med olika erfarenheter. Deras förhållningssätt gentemot skolan och kamraterna kan variera. Barnens tidigare och nuvarande relationer till sina föräldrar och deras samspel med andra har betydelse. De barn som inte har ett kärleksfullt och tryggt förhållande till sina föräldrar kan få svårigheter med att känna tillit och empati till jämnåriga och vuxna i sin omgivning. Sannolikheten är därför större att dessa barn skapar ett fientligt förhållningssätt gentemot sina kamrater (Fors, 1994). Vuxna i barns omgivning måste vara ett föredöme och bistå med det omdöme som barnen kan sakna. Detta för att förhindra att andra i omgivningen utsätts för kränkningar och aggression. Olweus (1999) betonar att de vuxnas förhållningssätt avspeglas på barn. De barn som under sin uppväxt saknar tydlig gränssättning vid aggressivt beteende kan ha en tendens att utveckla ett aggressivt reaktionsmönster. Kärlek och gränssättning är därför två viktiga faktorer för att barn ska känna sig trygga i sin uppväxt (a.a).

2.9 Makt och mobbning

Mobbning kan uppkomma på grund av att någon vill utöva sin makt och få utlopp för sin aggressivitet. Plågaren väljer därför ut sitt offer vilket ofta är en person som i dennes ögon har en låg social status inom gruppen (Larsson, 2001).

I mobbningen har plågaren mer makt än offret och plågaren har kontroll över offret. I mobbningen förekommer negativa handlingar från plågaren mot offret i avsikt att skada offret. Dessutom förekommer de negativa handlingarna upprepade gånger och över en längre tid (Fors, 1994 s. 1).

Att plågaren har ett behov av att få utlopp för sin aggressivitet kan bero på brister av de grundläggande behoven mot ett självförverkligande, enligt Maslows behovstrappa (Wahlström, 1993). Detta kan ge uttryck i form av ett maktbehov. Genom att kränka någon annan får plågaren utlopp för sina aggressioner och därmed en ökad kontroll över sin maktposition (Höistad, 2001). Enligt den psykoanalytiska förklaringsmodellen kan plågarens beteende bero på problematiska hemförhållanden. Olika forskare menar att dessa barn genomgående saknar ett kärleksfullt och tryggt hem. Föräldrarna utsätter dem för auktoritet och bestraffningar vilket kan leda till att de får svårt att hantera sin aggressivitet (Granström, 2004).

Med detta synsätt projicerar plågaren sina inre känslor på offret för att få kontroll över sin rädsla som ofta ligger till grund för dess handlingar. Projektionen är en omedveten handling och det är hos plågaren som aggressionen finns vilken utövas på mobboffret (Fors, 1994). Många finner stöd i det biologiska synsättet och anser att mobbning kan bero på avvikelser hos offret i form av yttre avvikande fysiska egenskaper. Det biologiska synsättet kan innebära att de fysiskt starka och aggressiva utövar sin maktposition gentemot de svaga. Det finns dock inget stöd i forskningen om att mobboffer skulle kunna vara fysiskt eller psykiskt avvikande. Denna föreställning är däremot vanligt förekommande både bland barn och vuxna. Åtgärder som sätts in behandlar därför endast offret i syfte att förändra och påverka deras yttre utseende (Granström, 2004).

2.10 Försvarsmekanismer

Plågaren anses uppfatta något hos offret som gör att plågan grundläggs. Skulden läggs därför på offret och inte på plågaren. De egenskaper som plågaren projicerar på offret införlivas i dennes självbild. Det blir en projektiv identifikation vilket är en omedveten försvarsmekanism hos offret. Det innebär att offret ser sig själv som den individ som skapas av plågarens kränkningar (Fors, 1994). Många mobboffer känner skam och efter påtagliga kommentarer om hur de är, bygger de upp denna negativa självbild. De blir övertygade om att mobbningen beror på deras personlighet och låter mobbningen fortgå (Höistad, 2001). De känner även skam inför sina föräldrar och vill inte utsätta dem för oro. De förnekar därför att de utsätts för mobbning och bär lidandet inom sig. Det är inte många mobboffer som vågar erkänna att de utsätts för mobbning. Ett erkännande kan för offret innebära förödmjukelse och förnedring då de flesta oftast anser att majoritetens handlingar och åsikter kan vara gällande. Det är mest sannolikt att tro att det är majoriteten som är de avgörande när en åsikt står mot en annan (Larsson, 2000).

En mobbad elev vet av erfarenhet hur farligt det kan vara att berätta för någon om de brutaliteter han utsätts för. Därför skall man inte förvänta sig att någon i första taget skall svara ja på frågan om han mobbas (Larsson, 2000 s. 82).

2.1.1 Sociala drivkrafter

Mobbning kan lätt uppstå i en klass som saknar en positiv anda. Det vill säga de som saknar ett tryggt klassrumsklimat med god sammanhållning och respekt för varandra (Höistad, 2001). Faktorerna som kan vara bidragande till uppkomsten och som man bör ha i åtanke är bland annat klassens samhörighet och gemenskap. Det är viktigt att eleverna känner delaktighet i gruppen, om inte kan det leda till att de uttrycker sitt missnöje i form av att skapa konflikter som påverkar omgivningen. Om mobbning ska fortgå beror till stor del på gruppens reaktioner. Om plågaren får gehör och positiv uppmärksamhet av sina kamrater blir resultatet med största sannolikhet att mobbningen fortskrider (Höistad, 2001). I en mobbningsituation kan det vara så att plågaren inte känner något ansvar för sina handlingar. Det som börjar med förtal och vrede kan leda till att offret inte längre ses som en kamrat. Detta kan göra det enklare för plågaren att fortsätta med sina kränkningar. Mobbingen kan fortskrida och offret kan bli utfryst och ses som något avskyvärt.

Denna avhumanisering av kamraten gör att samvetet hos plågaren och dess medlöpare inte hindrar deras aktioner mot offret. Därmed kan det vara mycket enklare att projicera sin aggression gentemot denna individ än mot en vanlig kamrat (Larsson, 2000). Medlöparen känner inte något större ansvar för mobbningen då de inte ser sig själv som plågare. Det kan bero på att de inte är ensamma om att utföra de negativa handlingarna. Vidare kan detta leda till att skuld känslorna efteråt inte är lika starka (Olweus, 1991). Att vara medlöpare behöver inte endast innebära aktiva handlingar. Att inte uttrycka sitt missnöje gentemot plågaren kan jämföras med att acceptera rådande situation (Höistad, 2001).

Enligt en undersökning på Barnombudsmannen hemsida där barn delger sina tankar kring skolans vardag är det många elever som anser sig ha varit med att mobba någon. Även om de själva inte aktivt har deltagit har de ofta tittat på utan att säga ifrån. I undersökningen visar det sig att det är fler elever som är med i någon form av mobbning än vad det är starka elever som vågar stå emot (www.bo.se 2003-09-24).

Att vara en del av en grupp kan innebära att man som individ måste ge efter för de åsikter och attityder som gruppen uttrycker. För en enskild individ som har svårigheter med att finna sin identitet kan det vara svårt att hantera gruppens ledande ställning. Alternativet är därför att man accepterar gruppens normer och värderingar för att undvika utfrysning och ensamhet. Däremot kan en individ som har god självkänsla och är stark nog att stå emot gruppen ha tagit steget mot att våga exponera sig som motståndare (Heinemann, 1972). Detta kan leda till att plågarens position försvagas och gruppen splittras. Genom att någon vågar ta det första steget och protestera kan det leda till att fler individer vågar följa efter. Därmed kan plågarens maktposition försvagas och ett steg närmre mot att motverka mobbning kan ha tagits (Höistad, 2001). Medlöparna agerar utifrån sin egen rädsla att bli offer och utför handlingar som går emot ens välvilja. Det är betydligt tryggare att vara med i gruppen än att stå utanför och det kan leda till att plågaren får en stärkt position (Larsson, 2000). Även den gruppsykologiska förklaringsmodellen poängterar att uppkomsten av mobbning kan bero på hur samspelet i gruppen fungerar. Genom ett dåligt gruppklimat kan det lätt uppstå irritation och ångest. Det kan leda till att en klass i skolan väljer ut en syndabock som de kan projicera sitt missnöje på (Granström, 2004).

Det påpekas ofta att mobbning kan bero dels på skolklassens och dels på skolans storlek. Olweus (1991) menar däremot att detta inte har någon betydelse. Vi bör finna svaren på andra ställen för att förstå de mobbningsituationer som kan förekomma. Olweus (1991) poängterar dock att mobbningsantalet är betydligt större i de stora skolorna vilket kan tänkas bero på att man lättare kan sätta in och åtgärder mot mobbning i de mindre skolorna. Däremot finns det ingen forskning som kan bekräfta detta (a.a).

2.12 Pedagogens roll

Att pedagoger inte ser och upptäcker den mobbning som kan förekomma kan bero på att de har bristande förståelse över rådande klassrumsmiljö. Elever ger inte någon information och det kan även förekomma en bristande kontakt mellan föräldrar och skola (Larsson, 2000).

Pedagogens förhållningssätt gentemot kränkande behandlingar är viktigt för att eleven ska känna trygghet. Pedagogens viktigaste uppgift är att vara ett föredöme för sina elever och visa att mobbning är något oacceptabelt. Elevens uppfattning angående pedagogens och föräldrarnas insats med att stoppa mobbningen är dock väldigt negativ. De anser att de vuxna i deras omgivning inte bryr sig. Många elever vågar inte dela med sig av sina upplevelser till någon vuxen. Det kan bero på att de skäms över rådande situation (Olsson, 1998). Det kan även handla om att offret känner svek och opålitlighet gentemot de vuxna eftersom ingen har ingripit (Larsson, 2000).

Det är viktigt att varje skola har en beredskap vid hanteringen av mobbning. Pedagogens roll är därvid att ha en kunskap och förståelse över de mobbningsituationer som kan uppstå. De vuxna som inte vågar ingripa kan uppfattas av barnen som opålitliga och rädda. Man bör dock tänka på att inte konfrontera offret och plågaren tillsammans (Höistad, 2001). För att löpa mindre risk för uppkomsten av mobbningsituationer bör samtlig personal i skolan samarbeta och handla utifrån en gemensam beredskap som också överensstämmer med föräldrarnas synsätt (Olsson, 1998).

2.13 Farsta modellen

Farsta modellen är en antimobbingsmodell som en del pedagoger väljer att arbeta utifrån. Enligt Farsta modellen bör direktkontakt med föräldrarna undvikas på grund av att situationen kan förvärras. Mobbning är en komplicerad problematik och det är viktigt att skolans antimobbningsteam i ett första skede försöker lösa det på egen hand (www.buf.kristianstad.se).

Varje skola bör ha ett antimobbningsteam som består av representanter från skolans personal. Tillsammans med skolans kamratstödare, som består av elevrepresentanter från varje klass, arbetar de för att upptäcka och motverka eventuell mobbning. Det individuella samtalet med plågaren och offret består enligt Farsta modellen av tre steg:

- Samtal med den som känner sig utsatt. Man frågar när, var och hur mobbningen sker och av vem.

- Två representanter från antimobbningssteamet för samtal med plågarna individuellt. De konfronteras med fakta och samtalen sker utan förvarning. Det är viktigt att alla samtalen med plågarna utförs under samma dag för att de inte ska kunna bygga upp ett gemensamt försvar.
- Tid och plats bestäms för uppföljning. Samtalen fortskrider till dess att mobbningen upphör.
- Kontakt med föräldrarna bör tas i ett senare skede om situationen visar sig vara omöjlig att lösa (vår sammanfattning www.buf.kristianstad.se).

Höistad (2001) och Olweus (1991) är eniga gällande Farstamodellens första punkter i arbetet mot mobbning. Däremot uppmanar de plågarna att efter första samtalet berätta för sina föräldrar om vad som har hänt i skolan. Detta menar Höistad (2001) är viktigt så att föräldrarna kan vara förberedda då de senare under kvällen kontaktas av skolan. Olweus (1991) menar att det är nödvändigt att kontakta föräldrarna när en mobbningssituation uppstår. Även Höistad (2001) anser att skolan ska se föräldrarna som en tillgång i arbetet med att motverka mobbning. Vidare poängteras att samarbetet mellan hemmet och skolan är betydelsefullt för att eleverna ska förstå att det är ett oacceptabelt beteende.

2.14 Föräldrarnas roll

Föräldrar har oftast en önskan om att bli informerade om deras barn befinner sig i en mobbningssituation och det bör därför vara naturligt för pedagogen att ta detta ansvar (Olweus, 1991). Det är viktigt att föräldrar som misstänker att sitt barn utsätts för mobbning eller utsätter någon annan för mobbning känner ansvar och tar kontakt med skolan. För att förebygga och motverka mobbning är det viktigt med ett välfungerande samspel mellan skolan och föräldrarna. Det är givetvis skolan som bär det största ansvaret med att skapa handlingsplaner och finnas som ett stöd för de berörda parterna.

Som förälder till ett utsatt barn bör man lyfta fram barnens goda egenskaper och därigenom hjälpa dem att stärka sin självkänsla. Samtidigt poängteras det att man som förälder inte bör vara för överbeskyddande. Det kan få negativa konsekvenser i form av att barnet kan isoleras från sina kamrater. Föräldrarnas engagemang kan betyda mycket för att få en förbättrad situation.

Plågaren har ofta ett negativt förhållningssätt gentemot sin omgivning och det är därför viktigt att föräldrarna kan skapa en trygghet med sina barn och försöka få dem att ändra sitt synsätt. Det bör sättas tydliga gränser och föräldrarna måste visa sina barn att de inte accepterar deras beteende. Med tydliga regler och förståelse för varandra kan man som förälder bidra med mycket positiva funderingar som kan påverka rådande situation. Det är viktigt att berömma sina barn och visa dem uppskattning men man bör även klart och tydligt markera sin missbelåtenhet om de överskrider de regler som satts upp (a.a.).

3. Teoretisk utgångspunkt

Arbetet genomsyrar vikten av att samspela och kommunicera i arbetet med att motverka uppkomsten av mobbning. Den vetenskapliga förankringen finner sitt stöd i det sociokulturella perspektivet (Säljö, 2000). Detta perspektiv förmedlar vikten av att lärande handlar om vad individer tar med sig från olika sociala situationer och brukar i framtiden. Människor lever under olika kulturella omständigheter och i samspel med omgivningen utvecklas vi och approprierar den nya kunskapen för att göra den till vår egen samt utnyttja den i liknande situationer.

4. Syfte

Syftet med uppsatsen var att pedagoger skulle känna säkerhet vid hanteringen av de mobbningssituationer som kan förekomma i skolan. Medvetenhet om de faktorer som kan ligga till grund för att en mobbningssituation kan uppstå var en central utgångspunkt.

5. Frågeställning

- Hur upplever eleverna skolans vardag samt hur förhåller sig deras tilltro till pedagogernas agerande om någon utsätts för kränkande behandling?
- Har pedagogerna tillräcklig kunskap och förståelse kring den komplicerade problematik som mobbning kan innebära?

6. Metod

6.1 Val av metod

Via två olika enkäter undersöktes både elevernas och pedagogernas uppfattningar om skolans vardag.

Enkäterna var formulerade utifrån den litteratur vi tagit del. Sharp & Smith (1996) låg till grund vid struktureringen av enkäterna och efter att studerat Höistad (2001) samt Patel & Davidson (1994) kunde frågor formuleras som relaterade till syftet och frågeställningen kring undersökningen. Mobbning kan för eleverna vara ett känsligt ämne att diskutera. Vi antog att eleverna i en enkätundersökning kunde ge oss mer ärliga svar. Med enkäter når man fler informanter samtidigt, vilket vi ville göra (Patel & Davidson, 1994). Vid en enkätundersökning är det svårt att i förväg veta något om hur tillförlitligheten kommer att visa sig. Det är därför viktigt att man ger klara instruktioner och har ett välformulerat formulär med frågor som är enkla att besvara. För att undvika missuppfattningar är det viktigt att formuläret är väl strukturerat och lätt att förstå (Patel & Davidson, 1994). Enkäterna finns som bilaga.

6.2 Urval

Undersökningen inriktade sig på 121 elever i årskurs 3-5 på en skola i norra Skåne. Anledningen till valet av just denna undersökningsgrupp berodde på att skolan var den verksamhetsförlagda utbildningsplatsen och fanns därför nära till hands. Även de berörda pedagogerna blev tilldelade enkäter, dessa var sju till antalet. På grund av elevernas och pedagogernas lättillgänglighet har ett bekvämlighetsurval använts. Resultatet inriktade sig därför specifikt på den utvalda undersökningsgruppen (Christensen, m fl 2001).

6.3 Genomförande

De berörda pedagogerna kontaktades, syftet med undersökningen förklarades och tid bestämdes för när enkäterna kunde delas ut. Samtliga klasser och pedagoger besöktes vilket innebär att besöksenkäter använts (Patel & Davidson, 1994). Fördelarna med denna metod kan vara att en hög svarssekvens erhålles. Man finns nära till hands vid eventuella frågor. Ytterligare fördelar är att bortfall kan undvikas och genomförandet kan utföras under en relativt kort tid (Christensen m.fl. 2001).

6.4 Etiska hänsynstagande

För att individerna och samhället ska utvecklas är det viktigt att forskning kan bedrivas. Vi bör både som forskare och informanter vara medvetna om ansvarstagandet i olika forskningssammanhang.

Individer får inte heller utsättas för psykisk eller fysisk skada, förödmjukelse eller kränkning. Detta krav, som här kallas individskyddskravet, är den självklara utgångspunkten för forskningsetiska överväganden (Forskningsetiska principer, 2002 s. 5).

Innan enkäten delades ut informerades alla om rättigheten att vara anonym. Syftet med undersökningen och att materialet skulle sammanställas i ett examensarbete poängterades. Enligt Patel & Davidson (1994) är det viktigt att deltagarna är väl medvetna om att de är anonyma och att de blir informerade hur deras bidrag kommer att användas vid sammanställningen. Även i Forskningsetiska principer (2002) poängteras vikten av att informanterna får ta del av syftet med undersökningen och att deras deltagande är frivilligt. Vidare bör de få upplysningen om att de har rätt att avbryta sin medverkan. De har även rätt att delta på sina egna villkor och bör inte utsättas för påtryckningar till fortsatt deltagande om de väljer att avbryta.

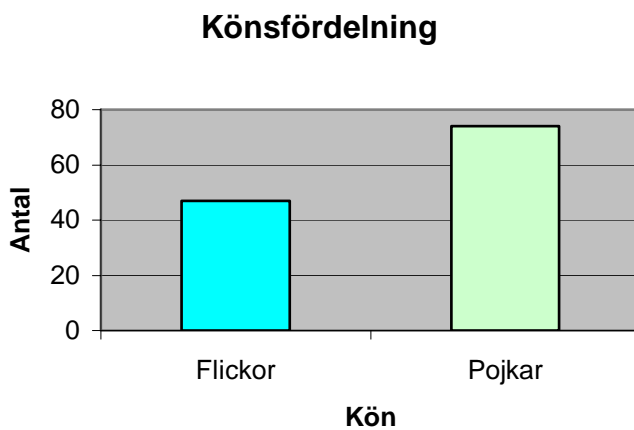
6.5 Bearbetning

Resultaten presenteras i diagramform där man lättöverskådligt kan se elevernas och pedagogernas svar. Jämförelser har gjorts mellan elevernas och pedagogernas uppfattningar kring skolvardagen. De båda enkäterna har analyserats separat där jämförelser har gjorts för att se om det fanns likheter/skillnader mellan kön, årskurs och yngre/äldre elever. För att få en djupare kunskap kring pedagogernas uppfattning kring skolans vardag har den kvalitativa analysmetoden till viss del använts så till vida att de svar som pedagogerna gav finns med som illustrationer i resultatredovisningen. Detta lät sig göras eftersom det var få pedagoger som svarade på enkäten, sju stycken.

7. Resultat av elevenkät

I undersökningen deltog 121 elever i årskurs 3-5. Här nedan följer resultaten av enkätundersökningen. (Enkät som bilaga 1) I redovisningen presenterades enkäterna i diagramform för att lättöverskådligt kunna se elevernas uppfattningar kring skolvardagen. Vidare presenterades resultaten genom de angivna faktiska antal flickor och pojkar samt yngre och äldre elever. När det var lämpligt räknades procenten av populationen ut. Jämförelser har gjorts med undersökningar på Barnombudsmannens hemsida i de frågor som varit likvärdiga. Detta för att få en mer allmän och kanske mer trovärdig syn på resultatet.

7.1 Fråga 1: Kön



Figur 7.1 visar könsfördelningen bland de tillfrågade.

Diagrammet visar att av samtliga tillfrågade elever är:

n = 47 flickor (39 %)

n = 74 pojkar (61 %)

7.2 Fråga 2: Årskurs

Figur 7.2 visar den procentuella fördelningen av flickor och pojkar på skolan i de olika årskurserna.

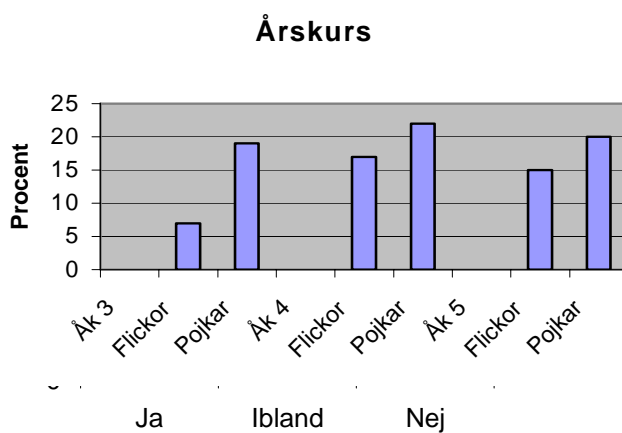
Antalet flickor och pojkar i de olika årskurserna varierar.

I årskurs 3 är n = 8 flickor (7 %) och n = 23 pojkar (19 %)

I årskurs 4 är n = 21 flickor (17 %) och n = 27 pojkar (22 %)

I årskurs 5 är n = 18 flickor (15 %) och n = 24 pojkar (20 %)

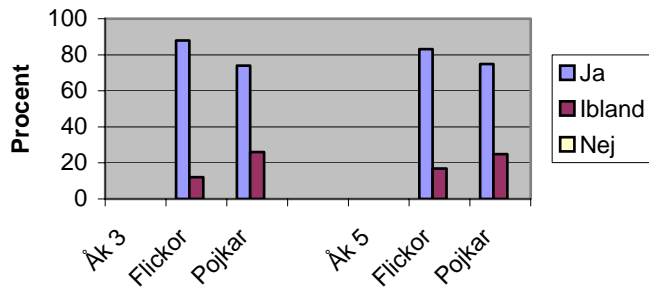
7.3 Fråga 3: Jag känner mig glad när jag är i skolan.



Figur 7.3 visar huruvida eleverna känner glädje när de är i skolan.

Vi kan avläsa i diagrammet att av samtliga tillfrågade är den största delen glada när de är i skolan. Könen är ojämnt fördelade där:

n = ja 35 flickor (74 %) och 48 pojkar (65 %), n = ibland 12 flickor (26 %) och 24 pojkar (32 %), n = nej 0 flickor (0 %) och 2 pojkar (3 %)

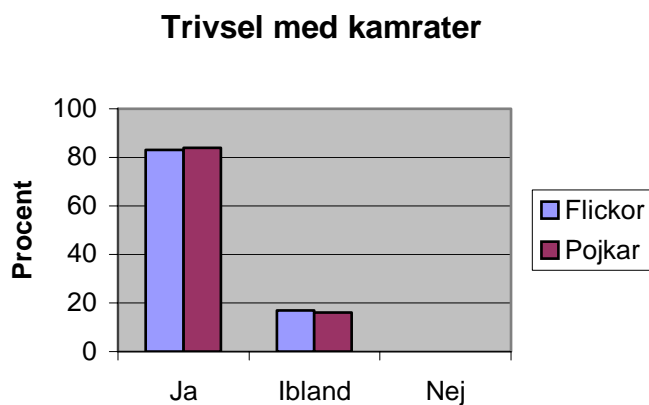


Figur 7.3.1 visar huruvida inställningen till glädjen i skolan förhåller sig till de yngre och äldre eleverna.

Elevantalet varierar beroende på årskurs. I årskurs 3 är n = ja 7 flickor (88 %) och 17 pojkar (74 %), n = ibland 1 flicka (12 %) och 6 pojkar (26 %)

I årskurs 5 är n = ja 15 flickor (83 %) och 18 pojkar (75 %), n = ibland 3 flickor (17 %) och 6 pojkar (25 %)

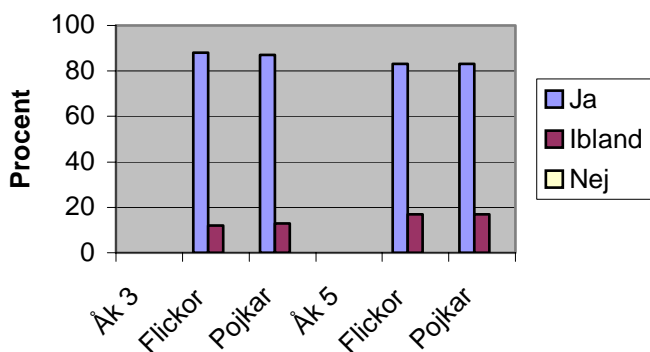
7.4 Fråga 4: Jag trivs med kompisarna i klassen.



Figur 7.4 visar elevernas trivsel med kamraterna i klassen.

Diagrammet visar en sammanställning över samtliga tillfrågade elever där:

n = ja 39 flickor (83 %) och 62 pojkar (84 %), n = ibland 8 flickor (17 %) och 12 pojkar (16 %)



Figur 7.4.1 visar fördelningen mellan flickors och pojkars trivsel i klassen. Den visar även på en jämförelse mellan de yngre och äldre eleverna.

I årskurs 3 är n = ja 7 flickor (88 %) och 20 pojkar (87 %), n = ibland 1 flicka (12 %) och 3 pojkar (13 %). I årskurs 5 är n = ja 15 flickor (83 %) och 20 pojkar (83 %), n = ibland 3 flickor (17 %) och 4 pojkar (17 %).

Undersökningar har gjorts på Barnombudsmannens hemsida kring elevers trivsel i skolan.

153 elever deltog och resultatet blev följande där:

n = alltid 29 (19 %), n = ofta 54 (35 %), n = ibland 37 (10 %), n = sällan 15 (10 %), n = aldrig 18 (12 %) (www.bo.se 2004-08-20)

Gillar du dina klasskompisar? En fråga som har ställts på Barnombudsmannens hemsida där 123 elever har svarat.

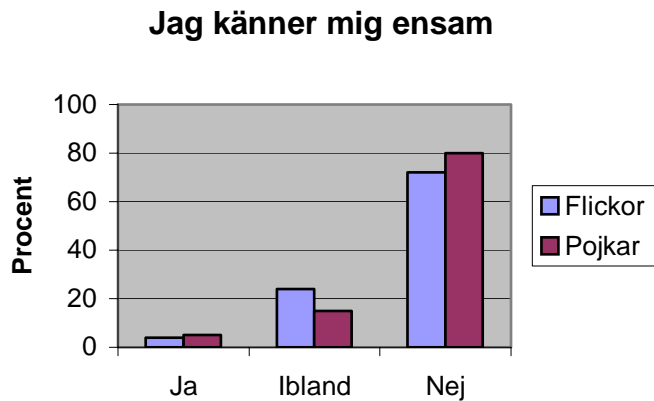
n = Ja 53 (43 %), nej, inte alls = 15 (12 %), vissa av dem gillar jag = 55 (45 %)

(www.bo.se 2003-08-21)

Svarsalternativen från Barnombudsmannens undersökning skiljer sig något denna enkätundersökning. En likvärdighet i resultatet visar att de flesta elever trivs i skolan.

Att eleverna i undersökningen trivs med sina kamrater i klassen framkommer väl i vårt resultat. Däremot kan det urskiljas att det i Barnombudsmannens undersökning finns en större andel elever som inte alls gillar sina klasskamrater.

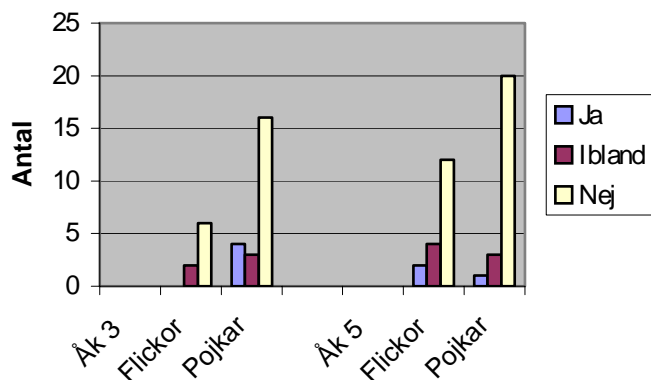
7.5 Fråga 5: Jag känner mig ensam när jag är i skolan.



Figur 7.5 visar om det är några elever som någon gång känner sig ensamma i skolan.

Diagrammet visar en sammanställning över samtliga tillfrågade elever där:

n = ja 2 flickor (4 %) och 4 pojkar (5 %), n = ibland 11 flickor (24 %) och 11 pojkar (15 %),
n = nej 34 flickor (72 %) och 59 pojkar (80 %)

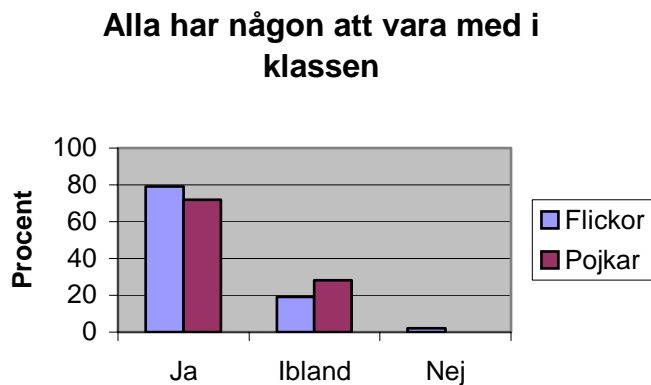


Figur 7.5.1 visar om flickor och pojkar känner sig ensamma i sin klass. Den visar även en jämförelse mellan de yngre och äldre eleverna.

I årskurs 3 är n = ja 0 flickor (0 %) och 4 pojkar (17 %), n = ibland 2 flickor (25 %) och 3 pojkar (13 %), n = nej 6 flickor (75 %) och 16 pojkar (70 %)

I årskurs 5 är n = ja 2 flickor (11 %) och 1 pojke (4 %), n = ibland 4 flickor (22 %) och 3 pojkar (13 %), n = nej 12 flickor (67 %) och 20 pojkar (83 %)

7.6 Fråga 6: Alla har någon att vara med i klassen

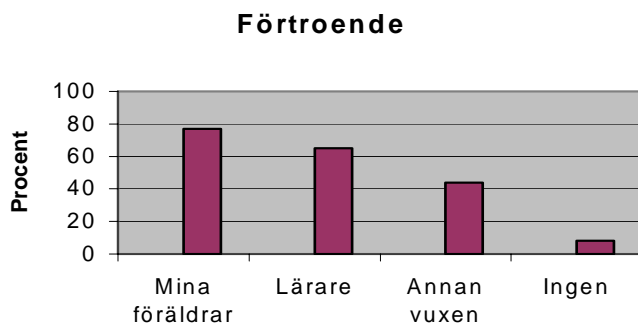


Figur 7.6 visar elevernas föreställning om huruvida alla har någon att vara med i klassen.

Det var ingen märkbar skillnad mellan de yngre/äldre elevernas svar. Av den anledningen valde vi att inte göra någon jämförelse mellan svaren utan istället sammanställa resultatet i ett diagram där:

n = ja 37 flickor (79 %) och 53 pojkar (72 %), n = ibland 9 flickor (19 %) och 21 pojkar (28 %), n = nej 1 flicka (2 %) och 0 pojkar (0 %)

7.7 Fråga 7: Om någon är elak mot mig vågar jag berätta det för:



Figur 7.7 visar vem eleverna vågar anförtro sig till om de känner sig illa behandlade

Eleverna har fått möjlighet att ange flera svarsalternativ på denna fråga. Det var ingen märkbar skillnad mellan flickor och pojkars svar. Vidare var det ingen skillnad mellan de yngre eller äldre eleverna. Därav sammanställningen i ett diagram där med samtliga elever som en kategori.

n = mina föräldrar 93 elever (77 %)

n = lärare 79 elever (65 %)

n = annan vuxen 53 elever (44 %)

n = ingen 10 elever (8 %)

Under svarsalternativet annan fick eleverna själv ange vilka vuxna de vågade berätta för om någon varit elak mot dem. Här fick vi svaren: mormor, morfar, farmor, någon annan kompis, syskon och på skolans Amormöten.

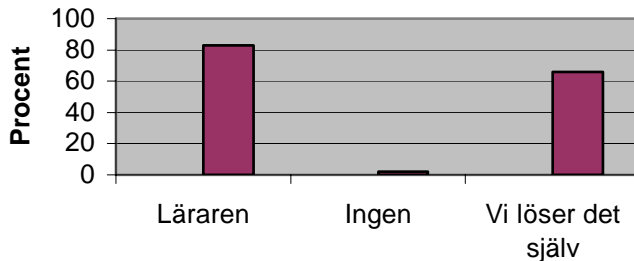
Min bästa kompis för att han kan hålla en hemlighet. (Pojke åk 5)

Min kompis som är Amor. (Pojke åk 5)

Min bästa kompis hon lyssnar alltid på mig. (Flicka åk 4)

7.8 Fråga 8: Om en kamrat ofta blir orättvist behandlad vad gör ni på din skola åt detta?

Lösningar



Figur 7.8 visar vem man vänder sig till om en kamrat blir orättvist behandlad på skolan.

Det var ingen märkbar skillnad mellan flickornas och pojkarnas svar på denna fråga. Vidare var det ingen skillnad mellan de yngre eller äldre eleverna. Därav sammanställningen i ett diagram med samtliga elever som en kategori.

n = läraren 100 elever (83 %)

n = ingen 2 elever (2 %)

n = vi löser det själv 80 elever (66 %)

Under svarsalternativet annat fick eleverna själv ange hur de löste problemet. Här fick vi svaren:

Om man ser det så säger vi till fröken. (Pojke åk 5)

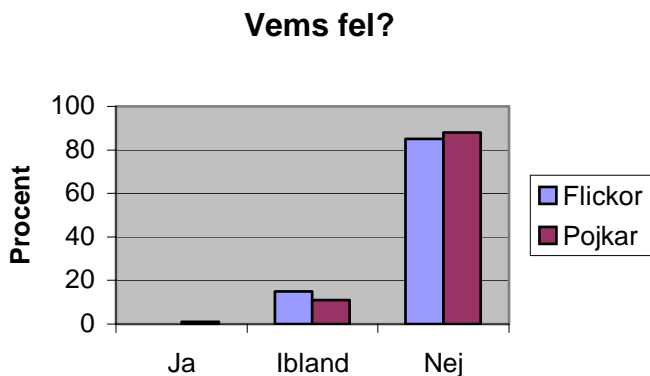
Barnen kan försöka att hjälpa till. (Flicka åk 3)

Jag är kamratstödjare, Amor. (Pojke åk 4)

Amor står för antimobbning så jag och de andra amorna hjälper den som blir mobbad.

(Flicka åk 4)

7.9 Fråga 9: Om någon blir mobbad får han/hon skylla sig själv.



Figur 7.9 visar elevernas inställning till vems fel det är att någon blir utsatt för mobbning.

Det var ingen märkbar skillnad mellan de yngre/äldre elevernas svar därav sammanställningen i ett diagram där vi kan avläsa att endast $n = 1$ pojke (1 %), känner att det är offrets fel om man utsätts för mobbning. $n = 7$ flickor (15 %) och 8 pojkar (11 %) anser att skulden ibland ligger hos offren vilket de anser bero på att offret har ett avvikande beteende så att de får skylla sig själv. Den största delen där $n = 40$ flickor (85 %) och 65 pojkar (88 %) anser att felet i en mobbningsituation inte beror på offret.

Annars är man ingen bra kompis. (Flicka åk 3)

Alla måste få vara som man vill och alla har samma rättigheter. (Pojke åk 5)

Alla personer är olika och för det behöver man inte mobbas. (Pojke åk 5)

7.10 Fråga 10: Hur ska en bra kamrat vara? – Hur ska en bra lärare vara?

Eleverna blev tillfrågade om hur en bra kamrat ska vara och svaren vi fick var att man ska vara snäll, rolig, hjälpsam, pålitlig, ärlig, positiv, en bra lyssnare, tacksam, rättvis, visa hänsyn, omtänksam och låta alla kamrater vara med.

Lyssna på vad man säger och inte ljuga. (Flicka åk 3)

En bra kamrat ska bry sig om småsaker för det kan leda till stora saker. (Pojke åk 5)

En bra lärare ska inte favorisera och inte vara dum mot en elev. En bra lärare ska vara snäll, vänlig, trevlig mot eleverna, rättvis, pålitlig och lagom sträng, hjälpsam mot alla och bry sig om alla elever, vara sträng om det behövs, rolig, tålig, visa omtanke, hjälpa elever i svårigheter, inte peka ut någon i klassen, ärlig, kunnig, göra vad som är bäst för barnen.

På Barnombudsmannens hemsida redovisas resultat kring vilka egenskaper som är viktiga hos en vän. 168 elever har delgett sina tankar huruvida de vill att en vän ska vara. Den viktigaste egenskapen en vän bör ha är ärlighet, kunna lyssna och vara snäll. Att ge goda råd och ha inflytande hos kompisar är ytterligare egenskaper som ett fåtal elever angivit som svar (www.bo.se 2004-03-31).

8. Resultat av lärarenkät

Här nedan följer resultatet av enkätundersökningen bland de sju tillfrågade pedagogerna som arbetar med elever i 3-5. Vi har i denna del illustrerat diagrammen med exempel från lärarnas svar i enkäterna. (Enkät som bilaga 2)

8.1 Fråga 1: Kön

Av de sju tillfrågade pedagogerna visade det sig att samtliga var kvinnor. Det kan bero på att det är ett kvinnodominerat yrke där könsfördelningen i grundskolan av samtliga 95 811 tjänstgörande lärare består av 73,1 % kvinnor enligt Statistiska centralbyrån (www.scb.se).

8.2 Fråga 2: Ålder

För att urskilja pedagogernas förståelse inför de mobbningsituationer som kan uppstå ville vi via denna fråga se om de var någon skillnad beroende på deras ålder och hur länge de därmed hade arbetat i skolan. Vi antog att de äldre lärarna hade varit verksamma inom läraryrket en längre tid än sina yngre kolleger. Fyra av tillfrågade lärarna befann sig i ålderskategorin 36-45 år samt tre lärare i ålderskategorin 25-35 år.

8.3 Fråga 3: Arbetar i årskurs

I årskurs 3 arbetar en pedagog i åldern 25-35 år samt en pedagog i åldern 36-45 år, två pedagoger i åldern 36-45 år arbetar i årskurs 4 och i årskurs 5 arbetar två pedagoger i åldern 25-35 år samt en pedagog i åldern 36-45 år. Att det är fler pedagoger som arbetar i årskurs 5 kan bero på lärartätheten och att tjänsterna varierar i tid samt att fler pedagoger delar på arbetet. Enligt Statistiska centralbyrån arbetar det åtta lärare per 100 elever i grundskolan (www.scb.se).

8.4 Fråga 4: Upplever ni att alla elever trivs i klassen?

Av de sju pedagoger som vi delade ut enkäten till svarade sex av dem att de upplevde att alla elever trivdes. Endast en av de yngre pedagogerna som arbetade i årskurs 5 upplevde det motsatta.

8.5 Fråga 5: Anser ni er ha tillräcklig kunskap och förståelse kring hanteringen av mobbningssituationer?

Fyra av sju pedagoger ansåg sig behöva mer kunskap och förståelse kring hanteringen av mobbning. Pedagogerna ansåg att:

Jag behöver veta mer om skolans mobbningsteam, Amorgruppen. (Pedagog åk 5)

Man behöver alltid mer kunskap och erfarenhet. (Pedagog åk 4)

För att få en ökad säkerhet krävs det lite mer utbildning. (Pedagog åk 3)

Amorgruppen bestod av pedagoger samt två kamratstödjare från samtliga klasser. Tillsammans arbetade de förebyggande och fanns som stöd vid olika mobbningssituationer. Detta berättade en av de yngre pedagogerna som arbetade i årskurs 3.

8.6 Fråga 6: Vilka egenskaper är viktiga att dina kolleger och elever besitter för att skapa en god vardag i skolan?

Alla de tillfrågade pedagogerna ansåg att man ska vara en tydlig ledare och ha en medveten träning i social kompetens. De menar även att följande egenskaper är viktiga:

Att behandla alla barn lika oavsett kön och bakgrund. (Pedagog åk 5)

Vänlighet men bestämdhet. (Pedagog åk 5)

Känna empati och trygghet. (Pedagog åk 4)

Det är viktigt att arbeta förebyggande, känna glädje och motivation. Inge förtroende, iakttagelseförmåga och rättvisa menade pedagogerna som svarade på vår enkät. Det var ingen märkbar skillnad mellan de yngre och äldre pedagogerna och vidare ingen skillnad beroende på vilken årskurs man arbetade i.

8.7 Fråga 7: Om någon elev i klassen blir mobbad, vad kan du som pedagog bidra med för att lösa situationen?

Det är viktigt att man har samtal med de berörda, skriftliga kontrakt på saker som alla kan hjälpa till med, stötta både offret och plågaren och ha ett välfungerande samarbete med Amorgruppen, menade samtliga tillfrågade pedagoger.

Det beror på många faktorer men bland annat att ha kompisamtal, fiktiva situationer som kan diskuteras och forumspel. (Pedagog åk 3)

Att arbeta enligt skolans handlingsplan och lyssna på alla inblandade samt att ta reda på hur man som pedagog kan hjälpa båda parter är väsentliga delar i bearbetningen togs upp som viktiga moment i mobbningsarbetet av en yngre pedagog i årskurs 5.

Lämna över ärendet till Amorgruppen. (Pedagog åk 3)

8.8 Fråga 8: Känner du att skolan har ett fungerande mobbningsteam?

Alla pedagogerna som var berörda i undersökningen ansåg att skolan hade ett välfungerande mobbningsteam. Amorgruppen fungerade som ett bra stöd och hade en mycket bra struktur menade pedagogerna.

Det hade lagts ner mycket tid på att utveckla mobbningsplaner och hur man tillsammans kunde lösa olika mobbningsituationer. Skolan hade även bra kamratstödare som fanns till för eleverna. Även eleverna nämnde Amorgruppen som framgick av redovisningen av elevenkäten, (se sid. 27). Två kamratstödare från varje klass hade blivit utsedda av pedagogerna att delta i Amorgruppen för att motverka mobbning. Oavsett ålder och årskurs ansåg de tillfrågade pedagogerna att skolan hade ett välfungerande antimobbningsteam.

8.9 Fråga 9: Jag anser mig ha tillräckliga kunskaper kring de faktorer som kan ligga till grund för att en elev mobbar en annan.

Fyra av sju pedagoger ansåg sig ha tillräckliga kunskaper men sa samtidigt att man alltid kan utvecklas. Två yngre pedagoger som arbetade i årskurs 3 och 5 ansåg sig inte ha tillräckliga kunskaper samt en äldre som arbetade i årskurs 5. Tre av de äldre pedagogerna ansåg sig ha tillräckliga kunskaper kring de faktorer som kan ligga till grund för att en elev mobbar en annan.

Utbildning och utveckling bör ske hela tiden och man kan givetvis alltid bli bättre. (Pedagog åk 4)

Eftersom jag aldrig varit med om några speciella mobbningsfall som lett till utredning anser jag inte ha tillräcklig kunskap. (Pedagog åk 5)

9. Diskussion

9.1 Val av informanter

Undersökningsgruppen bestod av 121 elever i årskurs 3-5 samt sju pedagoger på en skola i norra Skåne. Skolan var den verksamhetsförlagda utbildningen och på grund av dess lättillgänglighet användes ett bekvämlighetsurval (Patel & Davidson, 1994). Resultatet inriktades därför specifikt på den utvalda undersökningsgruppen. Om det istället gjorts slumpmässiga urval av informanter på olika skolor kunde resultatet tolkats som ett mer allmänt resultat. Men undersökningen gick ut på att se huruvida elevernas svar stämde överens med pedagogernas. Därav användes en specifik undersökningsgrupp där elever och pedagoger hade ett förhållande till varandra. Detta även för att få ett mer trovärdigt resultat för just den specifika undersökningsgruppen.

9.2 Val av metod

Eftersom mobbning kan vara ett känsligt ämne för eleverna att diskutera har den kvantitativa metoden använts. Via en enkät kunde eleverna anonymt ge mer ärliga svar. Efter att informanterna blivit informerade om de etiska hänsynstaganden var de alla positiva till att delta i undersökningen. Enkätundersökningen fungerade bra och information från många informanter samlades in samtidigt. Samtliga elever och pedagoger besvarade enkäterna och vidare var det inga informanter som valde att avbryta undersökningen, bortfall kunde därmed undvikas. Undersökningen gick relativt snabbt att genomföra och tog cirka 15 minuter. Att finnas nära till hands vid undersökningen var en fördel eftersom eleverna fick möjlighet till hjälp om det fanns några oklarheter. En del frågor krävde hjälp då eleverna inte riktigt förstod hur de skulle fylla i svarsalternativen. Innan enkäterna delades ut kunde eleverna blivit informerade om att det fanns en möjlighet att på en del frågor ange fler svarsalternativ. Detta för att undvika några missuppfattningar.

Enkäterna kunde utvecklas mer kvalitativt genom fler öppna frågor det vill säga frågor där det fanns få eller inga fasta svarsalternativ (Patel & Davidson, 1994). Öppna frågor kunde ge mer utförliga svar som vidare kunde leda till en djupare kunskap kring elevens tankar. Däremot hade insamlingen av information från så många elever inte varit möjlig. En del frågor var inte direkt relevanta för själva undersökningen i meningen att de inte direkt knöt an till problemformuleringen. För att få en kunskap och förståelse över hur eleverna ansåg att en kompis och pedagog skulle vara redovisades alla svaren. Detta för att få bakgrundsfakta till vilken roll eleverna ansåg deras pedagog borde ha för att skapa trivsel i skolans vardag.

Enligt en undersökning på Barnombudsmannen hemsida där barn delgett sina tankar kring skolans vardag var det många elever som ansåg sig ha varit med att mobba någon. Även om de själva inte aktivt hade deltagit hade de ofta tittat på utan att säga ifrån. I enkätundersökningen framkom det inte huruvida detta utspelade sig i den specifika undersökningsgruppen. För att få mer kunskap om elevernas tankar kring specifika mobbningssituationer kunde vi ha haft med några frågor som behandlade detta. Det framkom att skolan hade en bra beredskap mot mobbning men vidare inte om det trots allt förekom.

I efterhand insåg vi att vi hade velat utföra några intervjuer med pedagogerna för att få djupare kunskap kring deras funderingar huruvida de använde sina kunskaper vid hanteringen av de olika mobbningsituationerna som kunde uppstå. Detta hade varit fullt möjligt att göra eftersom de var relativt få – sju stycken. Vi ämnar dock att göra detta i en eventuell framtida forskning.

9.2.1 Validitet

Eleverna har varit anonyma i undersökningen vilket kan leda till att vi fått mer ärliga och trovärdiga svar. Samtidigt kan eleverna vara väl medvetna om vilka svar som de förväntas ge då de är väl införstådda med att de ska värna om varandra i skolan.

Vi anser att enkäten har gett oss trovärdiga svar då frågorna varit utformade efter elevernas språkliga nivå. Den undersökning från Barnombudsmannen som vi jämfört våra undersökningsresultat med har ungefär samma språk och ordval som vi använt. Vid en jämförelse mellan elever och lärare visade enkäterna på likvärdiga resultat angående deras uppfattning om skolans vardag. Detta kan tolkas som att vi har lyckats med att vara tydliga i våra frågor. Hade eleverna och pedagogerna svarat mycket annorlunda hade man kunnat ana att frågorna var otydliga och ledde till missförstånd.

9.2.2 Reliabilitet

Enkäterna behandlade hur eleverna upplevde sin skolvardag. De var noga utformade och vi ansåg frågorna vara enkla att besvara då de mestadels fanns fasta svarsalternativ. Detta kan vara en stor fördel då svaren kan bli mer tillförlitliga (Patel & Davidson, 1994). Tillförlitligheten kunde inte kontrolleras i förväg men beroende på frågornas formulering ansåg vi att individerna som deltog i undersökningen uppfattade frågorna på det sätt som var tänkt. Elevernas svar kan bero på deras tillfälliga känslomässiga tillstånd. Vidare kan detta innebära att svaren inte blir desamma om enkäten delas ut vid olika tillfällen. Undersökningen kan upprepas i andra elevgrupper men det behöver inte betyda att likvärdigheten blir densamma. I undersökningsgruppen fanns ett högre antal pojkar vilket kan innebära att toleransnivån vad gäller aggressivt beteende varit högre i vår undersökningsgrupp.

En grupp med mer likvärdig könsfördelning kunde ge andra resultat. Resultaten kan även variera beroende på pedagogernas förhållningssätt gentemot flickor och pojkar.

9.3 Resultatdiskussion

Nedan följer en sammanställning av bearbetad litteratur, undersökningens resultat samt hur vi förhåller oss till detta. I undersökningen har jämförelser gjorts mellan flickor och pojkar, yngre och äldre elever samt mellan elever och pedagoger. Det har inte framkommit någon märkbar skillnad angående de båda gruppernas tankar kring skolans vardag. Detta anser vi kan bero på att eleverna och pedagogerna ser till varandras välmående och har en gemensam syn på allas lika värde. Vidare har det inte funnits någon märkbar skillnad mellan flickor och pojkar.

Vi menar att det kunde bero på att pedagogernas förhållningssätt avspeglades på elevgruppen samt att Amorgruppen, det vill säga den antimobbingsgrupp som fanns på skolan, hade en betydande roll som ansågs viktig både för pedagoger och elever. Elevernas delaktighet i arbetet mot mobbning kan göra att de känner att de kan vara med att påverka skolans vardag. Vi finner stöd i det sociokulturella perspektivet (Säljö, 2000) som betonar vikten av samspel och kommunikation för ökad förståelse för människor i omgivningen. Under uppväxten grundläggs människans inre och yttre gränser och det är genom samspel med vår omgivning som vi utvecklar vår självbild. Ett välfungerade samspel kan öka barns självförtroende och ge dem möjlighet till möten med jämnåriga såväl som med andra barn i olika åldrar (Halldén, 1991).

I undersökningen framkom det att eleverna trivdes bra med sina kamrater. De hade en positiv inställning huruvida de kände glädje när de var i skolan. Det fanns ingen märkbar skillnad beroende på kön eller om de var yngre eller äldre vilket vi anser kan bero på att undersökningen gjordes vid en mindre skola på en mindre ort. En del elever svarade dock att de kände sig ensamma när de var i skolan. Det behöver däremot inte betyda att de utsätts för mobbning då vi anser att en del barn kan trivas med att vara för sig själv. Det är viktigt att pedagogerna ser alla elever och deras behov för att skapa en förståelse för varje enskild individ.

Det kan annars få negativa konsekvenser som kan leda till att de vuxna i barns omgivning inte upptäcker den mobbning som kan förekomma i klassen (Larsson, 2000). Att det finns en positiv anda i form av trygghet och glädje i gruppen är en viktig förutsättning för att mobbning ska kunna undvikas (Höistad, 2001). Olsson (1998) menar även att det är viktigt att pedagogen fungerar som ett föredöme för sina elever och ständigt visar att mobbning är något som är oacceptabelt. Elevernas och pedagogernas inställning till huruvida alla elever trivdes i klassen stämde väl överens. Endast en pedagog ansåg sig ha en elev i klassen som inte verkade trivas. I denna fråga fanns endast ett fast svarsalternativ och deras tankar kunde inte vidareutvecklas.

I jämförelsen med Barnombudsmannens undersökning gällande trivsel i skolan och trivsel med sina kamrater skiljde sig svarsalternativen något åt. Det fanns dock en likvärdighet i undersökningarna som visade att största delen av eleverna trivdes i skolan. Att eleverna i den specifika undersökningsgruppen trivdes med sina kamrater i klassen framkom väl i resultatet (se sid. 23). Däremot kan det urskiljas att i Barnombudsmannens undersökning fanns det en större andel elever som inte alls gillade sina klasskamrater. Det bör finnas en medvetenhet i detta resonemang att undersökningarna skiljer sig åt i den mening att vi har valt att inrikta oss på en specifik skola och årskurs. Däremot vänder sig Barnombudsmannens undersökning till alla de barn som besöker hemsidan för att delge sina tankar. Det kan därför innebära att man får svar från många olika elever från många olika skolor och ålderskategorier.

Den allmänna inställningen bland många barn och vuxna är att mobbning beror på en avvikelse hos offret (Fors 1994). Enligt litteraturen kan detta leda till att åtgärderna endast fokuseras på offret istället för plågaren menar man då. Vidare kan det bli en projektiv identifikation som är en omedveten försvarsmekanism hos offret där offret ser sig själv som den individ som skapas av plågarens kränkningar (Fors, 1994). Enligt undersökningen delade de flesta eleverna inte denna uppfattning. De ansåg istället bland annat att alla människor var olika. Ingen hade rätt att kränka någon annan framkom i deras svar. Ett fåtal elever redovisade att uppkomsten av mobbning ibland kunde bero på offret. De sade inte att det berodde på kamratens yttre fysiska avvikelser utan att kamraten fick skylla sig själv på grund av att de själva kunde ha börjat med att retas menar man då.

Enligt litteraturen är det viktigt att pedagogerna har samma synsätt i arbetet med att motverka mobbning. De bör ha en kunskap och förståelse över de faktorer som kan ligga till grund för uppkomsten av mobbning (Höistad, 2001). De tillfrågade pedagogerna ansåg sig behöva mer kunskap och erfarenhet om ämnet för att känna sig säkrare. Vi anser att man alltid kan behöva mer erfarenhet eftersom varje situation är olik den andra. Det är viktigt att ha kunskapen men för att utnyttja och kunna befästa sin kunskap krävs det erfarenheter. Det är även viktigt att pedagogerna stöttar och delger varandra sina kunskaper och erfarenheter för att tillsammans motverka uppkomsten av mobbning.

För att motverka mobbning i skolan bör barnen känna att pedagogerna engagerar sig och att de inger ett förtroende lyfter många författare fram i den litteratur som vi har läst. Många barn har dock en negativ inställning huruvida deras engagemang verkligen uttrycker sig, menar Olsson (1998). Enligt undersökningen kan inte detta bekräftas eftersom svaren utifrån undersökningsgruppen visade att de hade en positiv inställning. De flesta eleverna, 100 stycken (83 %) kände att det oftast var läraren som löste problemen som kunde uppstå i skolan. Eleverna ansåg sig ha en förmåga att själv lösa de problem som ibland uppstod. Detta kunde bero på att de kände trygghet gentemot sina kamratstödjare, anser vi. Kamratstödjarna var de elever som av pedagogerna blivit utvalda att komma med information om de upptäckte att någon utsattes för kränkande behandling i skolan. Lärarna har inte alltid tillgång till samma information som eleverna (Larsson, 2000). Det är i dessa sammanhang kamratstödjarna kan ha en viktig roll. De fanns alltid nära till hands och rapporterade till Amorgruppen. Vi ser positivt på att skolan har två kamratstödjare från varje klass. Det kan vara en fördel att eleverna har många ögon på sig och det behöver inte framkomma vem av eleverna som har fört informationen vidare till Amorgruppen. Det är viktigt att alla skolor har en beredskap gentemot hanteringen av kränkande behandling i form av antimobbningsgrupper menar Höistad, (2001). De tillfrågade pedagogerna ansåg sig ha en välfungerande antimobbningsgrupp, Amorgruppen. De kände att de kunde vända sig till dess representanter och att den fungerade som en trygghet samt fanns där som ett stöd vid behov.

Det finns skilda uppfattningar inom forskningsfältet kring huruvida föräldrarna ska kontaktas eller ej i en mobbningsituation. Enligt Farsta modellen, som det skrivs om på sid. 16, ska föräldrakontakten undvikas om det är möjligt eftersom man menar att situationen då kan förvärras. Olweus (1991) och Höistad (2001) anser däremot att föräldrakontakten är viktig och ser den som en tillgång i arbetet mot mobbning. Detta för att eleven ska förstå att beteendet är oacceptabelt överallt - i skolan och i samhället. Resultatet av undersökningen visade att 93 stycken (77 %) av eleverna hade förtroende till sina föräldrar. Utifrån detta resultat ställer vi oss kritiska till Farsta modellens tankar om att hålla föräldrarna utanför. Vi anser att samspelet mellan föräldrar och skola istället bör uppmuntras. De flesta föräldrar vill vara delaktiga i sina barns välmående och som pedagog anser vi det vara viktigt att meddela dem om deras barn mobbar eller utsätts för mobbning. Så är även intentionerna i Skollagen och Lpo-94, som vi tolkar dessa.

Resultatet i undersökningen visade att såväl elever som pedagoger i undersökningsgruppen var väl införstådda med att de skulle värna om varandra i skolan. Eleverna och pedagogerna hade ett gemensamt förhållningssätt där de tillsammans arbetade för att motverka uppkomsten av mobbning. Detta anser vi kan bero på kamratstödjarnas insatser och deras välfungerande antimobbingsgrupp, Amorgruppen. I vår framtida yrkesroll kan vi därför se att ett gemensamt förhållningssätt samt ett välfungerande samarbete mellan elever, pedagoger och föräldrar kan vara en förutsättning för en trivsam skoldag.

9.4 Framtida forskning

Den behandlade litteraturen har väckt nyfikenhet för vidare forskning som behandlar huruvida klassens och skolans storlek har någon betydelse för uppkomsten av mobbning. Kan det ha någon betydelse om eleverna tillåts att gå i samma klass genom hela grundskolan, skapar det ett tryggare gruppklimat där man tillåts att vara den man är? Eller skapar det en miljö med grupper där eleverna får fasta roller som de har genom hela grundskolan?

I undersökningen framkom det att en pedagog ansåg sig ha en elev som inte trivdes. För att behandla denna problematik på ett djupare plan skulle vi vilja utföra en kvalitativ undersökning i form av en intervju med den berörda pedagogen.

Detta för att få en djupare kunskap om hur just hon går tillväga för att lösa situationen. Hur använder hon sin kunskap och erfarenhet till att hantera detta problem?

10. Sammanfattning

Barn kommer till skolan med olika erfarenheter vilket kan innebära att de reagerar olika och hanterar sin rädsla och aggression på olika sätt. Föräldrarna har en viktig roll i barnens växande och fostran. De bör finnas som förebilder för att barnet ska skapa sig en positiv självbild och ett gott självförtroende. Ett barn som inte känner trygghet och närhet kan få svårigheter i samspelet med andra människor. Enligt det sociokulturella perspektivet kan ett välfungerande samspel och kommunikation vara en grundläggande förutsättning för en trivsamt skolvardag. Som pedagog är det viktigt att ha kunskap och förståelse för varje enskild individs olika bakgrund och erfarenhet. Detta för att se hela barnet och därigenom få kunskap kring dess förhållningssätt gentemot skolan och kamraterna. Mobbning är ett slags aggressivt beteende som kan yttra sig på olika sätt. Det är viktigt att alla vuxna inom skolans verksamhet har en beredskap och förståelse kring de mobbningsituationer som kan uppstå.

Genom enkätundersökningen har det framkommit att det är av stor betydelse att skolans personal och elever har ett gemensamt förhållningssätt för att tillsammans motverka mobbning. Det bör finnas en beredskap i form av ett antimobbningsteam som kan bidra till att pedagoger och elever känner trygghet i skolans vardag.

9. Källförteckning

- Christensen, L. m.fl. (2001) *Marknadsundersökning – en handbok*. Lund: Studentlitteratur
- Erdis, M. (2000) *Juridik för pedagoger*. Lund: Studentlitteratur
- Fors, Z. (1994) *Makt maktlöshet mobbning*. Stockholm: Liber Utbildning AB
- Granström, K. (2004) Ett månghövdad vidunder. *Pedagogiska magasinet*, 3 pp. 32-37.
- Guggenbühl, A. (1993) *Väldets kusliga fascination. Att hantera destruktivt beteende och mobbning bland barn och ungdomar*. Stockholm: Natur och kultur
- Halldén, G. (1991) Att få vara sig själv. I Tham, A. *Perspektiv på barn och ungdom*. Stockholm: Utbildningsradion SR
- Heinemann, P. (1972) *Mobbning. Gruppvåld bland barn och vuxna*. Stockholm: Natur och Kultur
- Höistad, G. (2001) *Mobbning och människovärde. Om förtryck, utanförskap och vad vi kan göra*. Stockholm: Förlagshuset Gothia AB
- Larsson, E. (2000) *Mobbad? Det har vi inte märkt!* Stockholm: Liber AB
- Läraryrket (2002) *Lärarens handbok. Skollag, Läroplaner, Yrkesetiska principer*.
- Olsson, C. (1998) *Mobbning och våld i verkligheten*. Partille: Warne Förlag
- Olweus, D. (1991) *Mobbning i skolan. Vad vi vet och vad vi kan göra*. Stockholm: Liber utbildning AB
- Olweus, D. (1999) *Mobbning bland barn och ungdomar*. Dan Olweus och Rädda barnen
- Patel, R. & Davidson, B. (1994) *Forskningsmetodikens grunder. Att planera, genomföra och rapportera en undersökning*. Lund: Studentlitteratur
- Sandin, B. (1991) Barndomens historia. I: Tham, A. *Perspektiv på barn och ungdom*. Stockholm: Utbildningsradion SR
- Sharp, S. & Smith, P. (1996) *Strategier mot mobbning*. Lund: Studentlitteratur
- Vetenskapsrådet (2002) *Forskningsetiska principer*. Stockholm: Vetenskapsrådet
- Wahlström, G. (1993) *Gruppen som grogrund*. Stockholm: Liber AB

http://www.skolverket.se/styr/allmanna/krankande_behandling.shtml 041025

http://www.scb.se/templates/tableOrChart_23845.asp 041025

http://www.scb.se/templates/tableOrChart_23831.asp 041025

<http://www.bo.se/adfinity.aspx?pageid=3728> 041116

Vi vill med denna enkät undersöka hur du tycker att din skoldag är. Lycka till och tack för din hjälp.

1. Kön

Pojke

Flicka

2. Årskurs

3

4

5

3. Jag känner mig glad när jag är i skolan.

Ja

Ibland

Nej

4. Jag trivs med kompisarna i klassen.

Ja

Ibland

Nej

5. Det händer att jag känner mig ensam i skolan.

Ja

Ibland

Nej

6. Alla har någon att vara med i klassen.

Ja

Ibland

Nej

7. Om någon är elak mot mig vågar jag berätta det för:

Mina föräldrar

Min lärare

Annan vuxen på skolan

Ingen

Annan, ange.....

8. Om en kamrat ofta blir illa behandlad vad gör ni på din skola åt detta?

Läraren försöker att lösa problemet

Ingen bryr sig

Vi löser det på egen hand

Annat, ange.....

9. Om någon blir mobbad får han/hon skylla sig själv.

Ja

Ibland

Nej

Varför tycker du så?.....

.....

10. Hur ska en bra kamrat vara? – Hur ska en bra lärare vara?

.....
.....
.....

11. Egna tankar.....

.....
.....
.....

Tack för din medverkan!

Vi vill med denna enkät undersöka hur ni upplever er skolvardag. Lycka till och tack för er medverkan.

1. Kön

Man

Kvinna

2. Ålder

25-35 år

36-45 år

46-55 år

56-65 år

3. Arbetar i årskurs

3

4

5

4. Upplever ni att alla elever trivs i klassen?

Ja

Nej

5. Anser ni er ha tillräcklig kunskap och förståelse kring hanteringen av mobbningsituationer?

Ja

Nej

Motivera ert svar.....

.....

.....

6. Vilka egenskaper är viktiga att dina kolleger och elever besitter för att skapa en god vardag i skolan?

.....

.....

.....

7. Om någon elev i klassen blir mobbad, vad kan du som pedagog bidra med för att lösa situationen?

.....
.....
.....
.....

8. Känner du att skolan har ett väl fungerande mobbningsteam?

Ja Nej

Motivera ert svar.....
.....
.....
.....

9. Jag anser mig ha tillräckliga kunskaper kring de faktorer som kan ligga till grund för att en elev mobbar en annan.

Ja Nej

10. Egna kommentarer.....
.....
.....
.....

Tack för din medverkan!