



Högskolan
Kristianstad

Högskolan Kristianstad
291 88 Kristianstad
044 250 30 00
www.hkr.se

**Självständigt arbete 15 hp, för Kandidatexamen i
landskapsvetenskap
VT 2021**

Sambandet mellan jordbruksform och fäbodtyp i Ångermanland

En studie på sockennivå utifrån historiska
redogörelser och 1865 års jordbruksstatistik

Ylva Edblom

Författare

Ylva Edblom

Titel

Sambandet mellan jordbruksform och fäbodtyp i Ångermanland - En studie på sockennivå utifrån historiska redogörelser och 1865 års jordbruksstatistik.

English titel

The relationship between agricultural forms and different types of summer barns in the outlying fields in Ångermanland - A parish-level study based on historical descriptions and agricultural statistics from 1865

Handledare

Joachim Regnéll

Examinator

Nils-Olof Svensson

Sammanfattning

Fäboddar är en bosättning på den utmark som under sommarsäsongen nyttjas till bete för kreatur. I Sverige förekommer olika former av fäbodtyper som nyttjas olika, exempelvis används vissa endast till bete medan andra har både bete, slätter och/eller åker. I Ångermanland förekommer två fäbodtyper. En slätterlös fäbod i landskapets östra och centrala del och en fäbodtyp med slätter som särskilt förekommer i landskapets västra delar. Orsaken till olika fäbodtyper beskrivs bero på olika jordbruksformer med antingen en inriktning mot åkerbruk eller mot boskapsskötsel. Studiens grundar sig i att utifrån historiska redogörelser och 1865 års jordbruksstatistik studera tio utvalda socknar för att se om det går att tyda olika inriktningar i jordbruket beroende på vilken fäbodtyp som dominerade i socknen. Utifrån statistiken har arealer av åker till stråsäd och skogbeklädd mark samt nötkreaturenheter sammanställts. Utifrån de historiska redogörelserna har studien sammanställt beskrivningar som berör de utvalda socknarna och beskriver boskapsskötsel och jordbruk. Resultaten visar en påtaglig skillnad i tillgången till skogsmark där betesmarkerna är. De socknar med den slätterlösa fäboden hade lägre arealer skogsmark 1865 och i de historiska redogörelserna beskrivs en betesbrist. Socknarna med slätter på fäbodarna hade tillgång till större arealer skogsmark 1865 och beskrivs ha vidsträckta betesmarker som gynnar boskapsskötseln. I de historiska skildringarna kan mönster tydas av områdena med slätterlösa fäboddar hade större tillgång till åkermark än bygderna med slätter på fäboden. Socknarna med den slätterlösa fäboden visar en större inbördes variation i såväl kreatursbesättning som åker till stråsäd vilket visar att jordbruket skilde sig mellan socknarna.

Ämnesord

Landskapsvetenskap, Fäbodtyper, Agrarhistoria, Ångermanland, Jordbruksstatistik.

Innehåll

1. Inledning	5
1.1 Problemformulering	6
1.2 Syfte	6
1.3 Frågeställningar	6
1.4 Definitionen av jordbruksform och fäbodtyp	7
2. Bakgrund	7
2.1 Ångermanland	7
2.2 Fäboden	8
2.2.1 Fäbodtyper i litteraturen	8
2.2.2 Nedläggningen av fäboddriften	10
2.3 Jordbruket och boskapsskötseln i Norrland 1700-1870	10
2.3.1 Utmarken	10
2.3.2 Åkern	11
2.3.3 Boskapsskötsel	12
2.3.4 Gödseln	13
2.3.5 Jordbruket i Ångermanland	13
2.4 Tidigare forskning	14
3. Metod och material	17
3.1 Val av socknar	17
3.2 Jordbruksstatistik	18
3.2.1 Skogbärande mark och åker till stråsäd	18
3.2.2 Måttomvandling	19
3.3 Nötkreaturenheter	19
3.4 Historiska redogörelser och kartmaterial	20
3.5 Käll- och metodkritik	21

3.5.1 Källkritik	21
3.5.2 Metodkritik	22
4. Resultat	23
4.1 Femårsberättelser över Västernorrland 1822-1855	24
4.1.1 Boskapsskötsel	24
4.1.2 Markanvändning	24
4.1.3 Sammanfattning	26
4.2 Sammanställning sockenvis ur Hülphers beskrivningar och BiSOS jordbruksstatistik från 1865	27
4.2.1 Västra socknar	27
4.2.2 Östra socknar	29
4.2.3 Sammanfattning av Hülphers sockenbeskrivningar	32
4.3 Sammanställning och statistisk analys	33
5. Diskussion	35
5.1 Sammanställning av Hülphers (1985[1771])	35
5.1.1 Boskapsskötsel	35
5.1.2 Jordbruket	35
5.2 Femårsberättelser över Västernorrland (1822-1855)	37
5.2.1 Åkerbruket	37
5.2.2 Boskapsskötseln	38
5.3 1865 års arealer för åker till stråsäd, skog och kreatursbesättning	38
5.3.1 Åker till stråsäd och övriga grödor	38
5.3.2 Kreatursbesättning	39
5.3.3 Skogens arealer	40
6. Slutsatser	41
7.Referenser	43

1. Inledning

När betesmarkerna kring hembyarna inte räckte till böndernas djur under sommarhalvåret flyttade både människor och djur till skogen. Där gavs bättre betesmöjligheter och tillfälliga bostäder byggdes – fäbodarna. Dessa fäbodarna i skogsmarken möjliggjorde att fler boskap kunde hållas, fler än vad byarnas egna betesmarker kunde tillgodose (Erixon 1918).

Fäbodarna är en form av bosättning på den utmark som under sommarsäsongen nyttjas till bete för kreatur. Själva fäboddriften och utformningen av fäbodarna kunde variera. En viss typ kunde ha åker, äng och bete på fäboden medan en annan endast hade bete på fäboden (Gustavsson & Landström 1998). Enligt Nyman (1963) kunde skillnader i fäboddrift förklaras av att bygderna låg isolerade från varandra, men det kunde också förklaras av att olika bygder hade olika förutsättningar för jordbruk som i sin tur skapade olika fäbodtyper.

I artikeln *Ångermanlands fäbodarna* i Arkiv för norrländsk hembygdsforskning (1948) beskriver John Frödin två skilda fäbodtyper i landskapet. En s.k. östsvensk fäbodtyp koncentrerad till landskapets kust- och centralområde där fäbodens syfte var bete, och där varken höslåtter eller åkerbruk nyttjades och där den insamlade gödseln forslades till åkrarna i hembyarna. Den andra fäbodtypen, den s.k. västsvenska fäbodtypen, mer begränsat förekommande i landskapets västra delar, nyttjade gödseln på fäbodmarkerna för höslåtter, som sedan fraktades till hembyn.

Grunden till uppkomsten av två fäbodtyper menar Frödin ligger i olika jordbruksinriktningar, åkerbruk eller boskapsskötsel. Denna beskrivning har sedan utvecklats i senare publikationer och artiklar, som till exempel *Fäbodarna i Anundsjö, Riksantikvarieämbetets specialinventering 1991* (Bondesson 1992) Och *Fäbodarna i Västernorrland* (Carlsson & Jonsson 2001).

Följande studie ska med Frödins beskrivningar som utgångspunkt granska tio socknar i Ångermanland. Fem socknar belägna i landskapets västra del där de enligt Frödin slåttade på fäbodarna och fem socknar som ligger koncentrerat till kusten och centrala Ångermanland där den slåtterlösa fäboden dominerar. Studien ska med hjälp av

jordbruksstatistik och historiska redogörelser se om det finns ett mönster i åkerbruk och boskapsskötsel beroende på vilken typ av fäbodrift som dominerade i socknen.

1.1 Problemformulering

Frödin (1948) menar att orsaken till att det uppkommit två olika fäbodtyper i Ångermanland är att skilda naturförutsättningar har skapat olika inriktningar i jordbruket. En inriktning mot åkerbruk av mer gynnsamma naturförhållanden där den slätterlösa, östsvenska fäbodtypen dominerar. Och en inriktning mot en jordbruksform som anpassats till naturförhållanden som inte ger lika fördelaktiga förutsättningar för åkerbruk. I den senare inriktningen utnyttjas i stället de vidsträckta utmarkerna för boskapsskötsel och där är slätter på fäbodarna den dominerande driften, den västsvenska fäbodtypen. Jordbrukets inriktningar menar Frödin går att tyda i Abraham Hülphers (1985[1771]) sockenvis beskrivningar från 1780.

Hur jordbruket beskrivs i Hülphers, men också andra historiska källor och statistik blir därmed intressant, om det går att tyda inriktningar mot åkerbruk eller boskapsskötsel utifrån vilken fäbodtyp som dominerade.

1.2 Syfte

Syftet med följande arbete är att studera om det finns ett samband mellan fäbodtyp och jordbruksinriktning i tio utvalda socknar i Ångermanland. Utifrån historiska redogörelser och 1865 års jordbrukshistorik vill studien undersöka om det finns mönster i åkerbruk och boskapsskötsel beroende på vilken typ av fäbodrift som bedrevs i socknen.

1.3 Frågeställningar

Utifrån vilken fäbodtyp som dominerade i socknen, hur skiljer sig de olika socknarna åt vad gäller:

- Kreatursbesättningen i storlek år 1865?
- Arealerna åkermark odlad till stråsäd och övriga grödor år 1865?
- Skogens areal år 1865?
- Historiska redogörelser av jordbruk och boskapsskötsel?

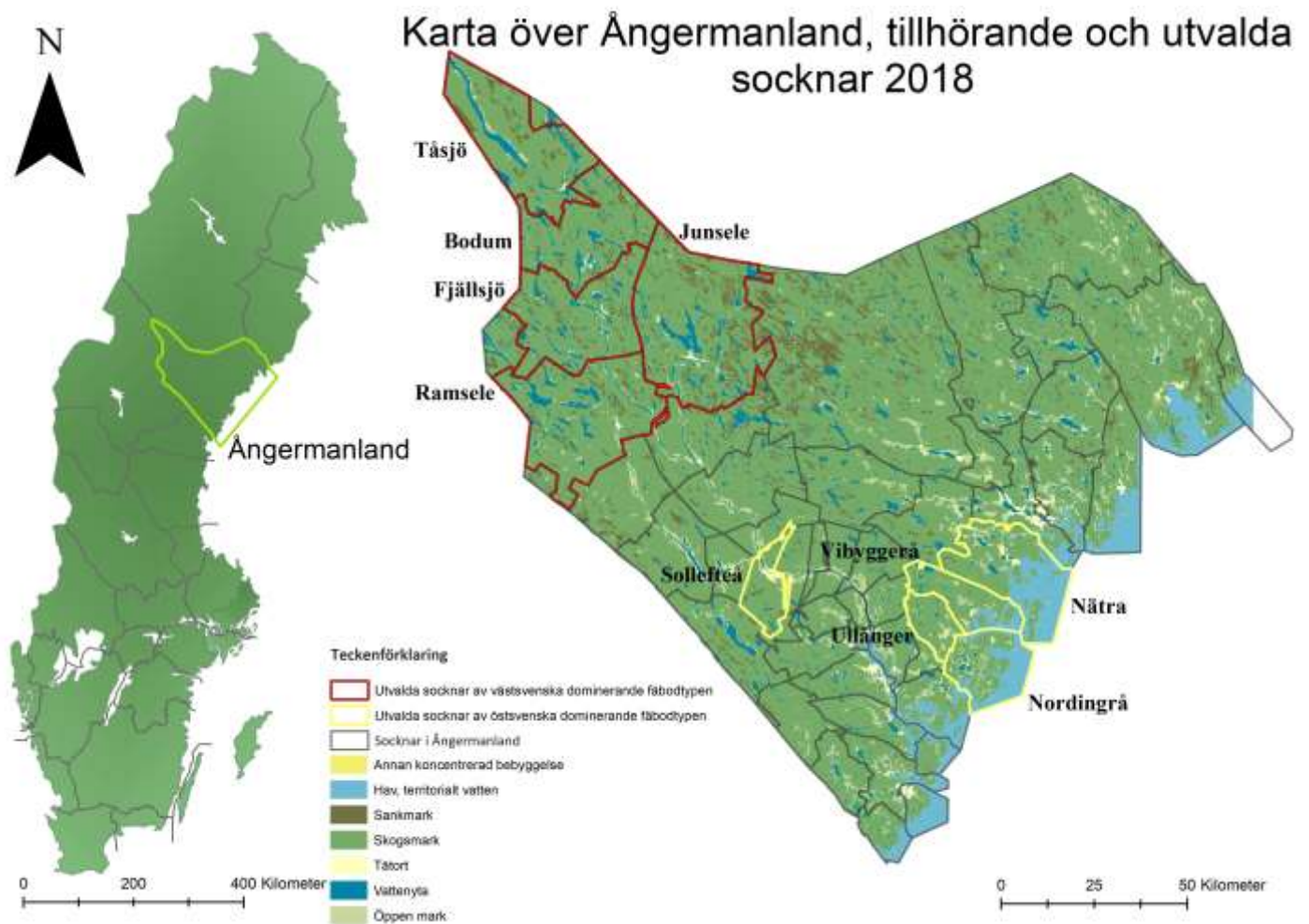
1.4 Definitionen av jordbruksform och fäbodtyp

Begreppet jordbruksform som förekommer i studiens titel avser i studien jordbruksinriktningar. Nationalencyklopedin (u.å) beskriver svedjebruket som en slags jordbruksform, i studien avser en inriktning mot boskapsskötsel som en jordbruksform och en inriktning mot åkerbruk som en annan jordbruksform.

Fäbodtyp menar i studien som den också gör i litteraturen, hur fäboden nyttjas. Om fäboden i studien nyttjas till endast bete är det en fäbodtyp och om fäboden nyttjas till både bete och ängsslåtter så är det en annan fäbodtyp.

2. Bakgrund

2.1 Ångermanland



Figur 1. Översiktskarta över Sverige, landskapet Ångermanland med tillhörande socknar och studiens utvalda sockanar samt 2018 års marktytor. Källa: Översiktskarta, Landskapsgränser © Lantmäteriet 2012/892. Socknar Riksantikvarieämbetets fornminnesinformationssystem, 2012-06-11. Utformning av Ylva Edblom

Ångermanland kan delas in i tre olika regioner baserat på topografins skiljaktigheter; inlandet, älvdalarna och kustlandet. Ångermanlands kustland domineras av höga bergsformationer, vikar och fjordar. Kustlandets storkuperade, växlande terräng når ända till kustlinjen som gör kustlandet unikt för omgivande landskap.

Inlandet är planare, beväxt med stora arealer skog med en urbergsplatå som växelvis övergår till kuperad terräng där bergsryggar tillsammans med sjöar, myrmarker och dalstråk utgör landskapet. Älvdalarna utgörs av en terräng där älvarna skurit sig djupt ner i berggrunden. Älvdalarna består till stor del utav sediment i form av lera och sand och saknar block och sten vilket har gynnat odling som i sin tur resulterat till en hög koncentration av jordbruk, bebyggelse och industrier i älvdalarna (Ekström 1953).

2.2 Fäboden

Fäboden bestod av minst en övernattningsstuga för de som tog hand om kreaturen, ett fähus för mjölkning och stallning av djur samt betesmark. Själva utformningen och fäboddriften kunde ha lokala variationer. En typ kunde ha bete, slåtter och åkermark vid fäboden, medan en annan endast hade bete (Gustavsson & Landström 1998). Men det var främst i skogsmarkerna som fäbodarna byggdes (Gadd 2000).

2.2.1 Fäbodtyper i litteraturen

I litteraturen kan fäbodarna delas in i olika system, följande indelningar återfinns:

Hemfäbod – med flera benämningar som åkerfäbod i Dalarna och bodland i norra Hälsingland. Hemfäboden låg oftast inom en mils avstånd från byn där fanns både äng, åkermark och byggnaderna liknade antalet på den primära gården. Vanligtvis beboddes hemfäboden periodvis under vår och höst utav hela hushållet. Vid arvsskiftet tillhörde det inte ovanligheten att hemfäboden bosattes permanent och blev istället en gård (Gustavsson & Landström 1998).

Halvfäbod – Halvfäboden låg i närheten av hembyn, mjölken skulle hämtas från fäboden varje dag eller flera gånger i veckan därför kunde inte avståndet vara för stort mellan fäbod och hemby. Istället för förädling av mjölk på plats på fäboden skedde det på gården eller i ett mejeri. De som vistades på halvfäboden närvarade antingen dagligen

eller flera dagar i veckan i hembyn för deltagande av arbete (Nyman 1963). Alltså tillbringades inte hela dygn på fäbodvallen. På halvfäboden fanns det i regel ingen inhägnad utan djuren betade fritt med undantag för en hägnad precis runt boningshuset. Det fanns varken äng eller åker utan bete var det primära. Gödseln från kreaturen kördes hem under vintern. Halvfäbodlar låg ofta samlade i klungor och kantades utav skog. (Gustavsson & Landström 1998). Men det finns invändningar mot indelningen av fäbodsystemen där Larsson (2009) menar att halvfäboden egentligen påminner mer en sommarladugård än vad den liknar en fäbod.

Slåttersätrar eller gräsfäbodlar – fäbodlar som har slätter som huvudsyfte (Gustavsson & Landström 1998).

Långfäbod – Som även kan benämnas som vanliga fäbodlar, utfäbodlar eller fjällfäbodlar. På långfäboden befann sig endast gårdsfolket vid behov av slätter eller av hämtning av mjölkprodukter (Nyman 1963). Vidare beboddes långfäbodlar utav fäbodjantor och kreatur under sommarhalvåret, fäboden kunde ligga flera mil från byn (Gustavsson & Landström 1998).

Långfäbodlar och hemfäbodlar kan även tillsammans benämnas som *halfäbodlar* om förädlingen av mjölk sker på fäbodvallen. Det finns ytterligare indelningar av fäbodtyper t.ex. enfäbodsystem där det endast sker förflyttning mellan gården och en fäbod, eller flerfäbodsystem där det sker förflyttning mellan gård och flera fäbodlar. Ytterligare kan fäbodsystem indelas efter ägoförhållanden som baseras på hur fäbodområdet ägs, om det är enskilt ägd mark kan det kallas byfäbod men om området ägs gemensamt kan det kallas samhetsfäbodlar (Nyman 1963).

Uppdelningen av fäbodlar i tre olika typer som ovan: hemfäbod, halvfäbod och långfäbod/ vanlig fäbod baseras på etnologen Sigurd Erixons studier av fäbodväsendet i en artikel *Bebyggelseundersökningar – Öfversikt, Periodiska bebyggelse typer, Fäbodväsen från fataburen* (1918). Erixons gruppering av fäbodlar menar Larsson (2009) är föråldrad och håller inte idag. Exempelvis är Larsson tveksam över huruvida en hemfäbod bör benämnas som fäbod då det är åker och äng som är huvudsyftet med fäboden och inte bete.

Enligt Nyman (1963) kunde variationerna inom fäboddriften bero på bygdernas isolering från varandra, att kommunikationen var begränsad under fornåldern. Men varje bygd

hade också olika förutsättningar för sin markanvändning och jordbruk som i sin tur skapade lokala variationer i fäboddriften mellan olika områden.

2.2.2 Nedläggningen av fäboddriften

Fäboddriftens centralområden hör till norra Svealand och södra Norrland (Nyman 1963). Etableringen av fäboddriften norr om norrlandsgränsen tros ha skett främst under 1700- och 1800-talet (Gadd 2000). I Ångermanland är dock det äldsta fäbodbeläggen ända från år 1559 (Myrdal & Söderberg 1991).

Fäbodarnas nedläggning berodde på flera orsaker (Montelius 1976). Med fäboddriften följde en del svårigheter för boskapsskötselns ändamål. Dels kunde skogsbetet vara begränsat och näringsfattigt vilket ledde till sämre avkastning hos kreaturen som resulterade i mindre mängd mjölkprodukter, även kreaturens fria betning utan stundvis uppsikt medförde svårigheter att förbättra kreatursstocken genom avel. Fortsättningsvis frambringade betande kreatur på utmarkens skogar stor skada som senare sågs som ett problem (Juhlin-Dannfelt 1923). Fortsättningsvis hade det rationaliserade jordbruket förödande effekter på fäbodväsendet, där den förbättrade tillgången på gödsel låg till grund för fäbodarnas nedgång, åkern kunde producera större mängder och foder så fäbodens roll tappade fäste (Montelius 1976). Avvecklingen skedde under en lång tid och vid 1930 hade det norrländska fäbodväsendet i stort sätt lagts ned (Nordström 1976).

2.3 Jordbruket och boskapsskötseln i Norrland 1700-1870

2.3.1 Utmarken

Utmarken utnyttjades till bete för kreatur och var ofta en allmänning som alla bybor fick använda. I regel fick djuren gå fritt och söka föda, därför inhägnades mark som inte djuren fick störa som t.ex. kunde vara ängsmark (Gadd 2000). För att förbättra betet kunde skogar svedjas och sedan besås, efter det lämnas till bete. I de glesbefolkade delarna av Sverige som bl.a. Norrland var utmarkerna stora, förutom bete var ved- och virkestäkt ett vanligt resursutnyttjande utav skogsbeklädd utmark. Hur och vem som utnyttjade utmarken varierar kraftigt i Sverige under 1700-talet. I de södra delarna av Sverige där utmarken var mer begränsad förekom det gränsdragningar och tydliga riktlinjer om vem

som fick utnyttja vad och var. I Norrland var utmarkerna så pass stora och utnyttjades inte i lika stor utsträckning vilket resulterade i att allmänningarna på utmarken inte hade lika hårt dragna gränslinjer och uppdelningar som söderut. Detta pågick ända fram till 1800-talet. Det var i huvudsak utmarken intill byarna som hade någon form av indelningar, även bygder mellan varandra kunde dela in utmarken för olika intressen, men förutom det fanns det mark tillgänglig för den som ville utnyttja den (Gadd 2000).

2.3.2 Åkern

Åkerbruket i Sverige har haft stora regionala skillnader. I Norrland bedrevs åkerbruk huvudsakligen mot kusternas älvdalar. Under 1700-talets inträde saknade norra Norrlands inland odlad mark, i de delar av Norrland där åkerbruk ägde rum var ytorna av odlad jord mycket liten (Gadd 2000). I Västernorrlands län beskriver Johansson & Öberg (1996) att jordbruket i länet visar tydliga kontraster och att förutsättningarna för jordbruk varierar kraftigt. Det var främst jordarna i flod- och ådalarna som var bördiga och kunde ge hög avkastning vilande på de sädesslag som tålde det kallare klimatet. Men åkerbruk var sällan en heltidsyssla för den norrländska bonden, utöver jordbruket utövades främst slätter och bärgning av hö men också fiske, svedjebruk m.m. I Nordsverige var främst korn och havre det vanligaste förekommande sädesslaget innan 1800-talet (Gadd 2000). Renström (1983) beskriver jordbruket i Norrland som en agrikultur där kreatursskötsel och mjölkhushållning var av största vikt, åkerbruket var begränsat och koncentrerades till sådd av bl.a. brödsäd och potatis tills foderväxternas intåg.

Men senare under 1700-talet ökar arealen åkermark och en omfattande nyodling sker, särskilt snabbt sker nyodling i Norrland. Ökningen av nyodling pågår fram till ungefär 1870 och sker till följd av den agrara revolutionen. (Gadd 2000) I ett område i Ångermanälvens dalgång kallad Ådalen ökade fäbodväsendets värde ytterligare då den omfattande nyodlingen under 1840- och 1850-talet bröt den tidigare betesmarken till åker (Renström 1983).

Efter 1810 ökar avkastningen i Sverige och foderväxternas framfart möjliggör ett ökat kreaturantal och mer gödsel. Det sker stora förändringar i det rationaliserande jordbruket, bl.a. så börjar bönderna odla foderväxter, i särskilt mellersta och södra Norrland bestod åkern till största andel av foderväxter år 1870. Men redan under 1800-talet början har foderväxterna sitt intåg i Norrland. Vid 1870 hade såväl åkeravkastningen som kreaturens avkastning och storlek ökat påfallande sedan Linnés aktiva tid (Gadd 2000).

2.3.3 Boskapsskötsel

Jordbruket var beroende av kreaturen, för att bruka jord behövdes kreatur för exempelvis dragning av plog samt hästar och oxar till transport, mjölk och kött för föda men även ull och skinn för kläder. Till följd av det höga antalet kreatur samt kreaturens betydelse för ett fungerande jordbruk fick kreatursskötseln en stark ställning i 1700-talets jordbrukssamhälle (Gadd 2000).

Eftersom boskapsskötselns var av stor betydelse krävdes stor mängd arbetskraft samt arealer till foderproduktion till vinterfoder till boskap. Förutom vinterfoder var bete under sommarhalvåret utav stor vikt, kreaturen fick beta där det var möjligt att beta. Därför hägnades ängs- och åkermarker, vilket kallas inägor (Gadd 2000). Boëthius (1917) beskriver att insamlingen av vinterfoder från självväxande ängar tillsammans med bete krävde stora arealer i förhållande till boskapsstockens storlek. Lador byggdes i skogarna för att förvara ängarnas slätter, när snön sedan kom kunde höet fraktas till byarna.

Under vintern då kreaturen stallades låg fokuset på kreaturens överlevnad, under sommarhalvåret då djuren betade på utmarkerna var tillgången på foder större än utfodringen under vinterhalvåret. Det var därför under sommararbetet som kreaturen åt som mest och ökade i vikt. Vinterutfodringen kom att kallas svältfodring på grund av foderbristen, bonden visste hur lite de kunde utfodra djuren så att de skulle överleva vintern (Gadd 2000).

Westin (1930) menar att boskapsskötseln utveckling under 1600-talet var beroende av tillgången och avkastningen på naturliga ängar samt tillgången till betesmark. På grund av vinterns begränsade utfodring till boskapen var det av stor vikt att ge bra bete för kreaturen under sommartiden.

Utfodringen bestod till största del utav hö, nötkreatur fick tillgodoses med myr-och ängshö medan hästarna fick foder från den odlade jorden. Korna kunde även utfodras med sämre hö blandat med löv och agnar som blivit över. Vinterutfodringen var i regel begränsad och svag vilket resulterade i dålig avkastning av kreaturen under vinterhalvåret vilket i sig inte sågs som något problem då främsta målet med vinterutfodringen var att hålla djuren vid liv till sommaren. Det som sedan räddat kreaturens svältfodring under vintern var betestillgången till våren då de ofta släpptes till bete i skogar där fäbodarna låg. Betesmarkernas fodertillgång varierade i stor

utsträckning. Sämst bete gav tallhedar medan granskog med inslag av lövträd gav bäst bete (Hellström 1917).

Boëthius (1917) beskriver skogsbetet som rikligt i de delar av skogen som bestod av öppna backar, myrar, stränder m.m medan den skogsbeklädda moränmarken gav föga betesmöjligheter om inte marken svedjades eller röjdes. Vidare beskriver Boëthius hur kreaturen gav de bästa ekonomiska utbytet. Utnyttjandet av skogsbetet med hjälp av fäboddar frestade bönderna att utöka djurstocken, men det var bristen på vinterfodret som begränsade antalet möjliga underhållna kreatur.

2.3.4 Gödseln

Sedan historisk tid har kreaturgödseln varit den viktigaste och mest framträdande gödselformen för åkerbruk tills konstgödselns starkare etablering vid 1900-talet. (Cserhalmi 1999). För ett inbringande gödseljordbruk fanns det ett behov av gödsel som kreaturen bistod med, därav fick kreaturen en central roll i gödseljordbruket (Emanuelsson 2009). I Norrland har tillgången till gödseln varit tillfredställande eftersom stora mängder av djurfodret skördats från naturliga ängar. Där åkern har haft den enda funktionen som produktion till människoföda i särskilt centrala och övre Norrland har gödseln använts på de begränsade arealerna åkermark. Resterande gödselmängd har använts på ängarna intill byggnaderna som resulterat i hårdvallsäng. Det är senare, när nyodlingen ökar i omfattning som gödseln får en starkare roll (Hellström 1917).

2.3.5 Jordbruket i Ångermanland

Sporrong (1999) beskriver agrarlandskapet Ångermanlands två olika regioner ; södra Norrlands inland och mellersta Norrlands kust och älvdalsbygd. Södra Norrlands inland karaktäriseras år 1750 utav att ligga ovan högsta kustlinjen där bebyggelsen och odlingsjorden är begränsad och koncentrerad till höjdsträckningar och älvdalar. Slättermarkerna är omfångsrika medan åkermarken är mer begränsad och bearbetas som ensäde. I den mellersta Norrlands kust och dalbygd saknar både jordbruket och bebyggelsen fasta organisationsformer där lindbruk var vanligt förekommande.

I *Historiskt-geografiskt och statistiskt lexikon öfver Sverige* (1859–1866) beskrivs Ångermanlands natur tillsammans med näringsgrenar. Längs med Ångermanälven beskrivs åkermarken som god och bördig. Landskapets näringsgrenar under 1860-talet

består i huvudsak av jordbruk tillsammans med boskapsskötsel. I socknar längs med kusten har även skogsavverkning blivit utav stort intresse som näringsfång, intresset beskrivs så stort att jordbruk och boskapsskötsel tappat uppmärksamhet. Av säd odlas främst korn, även om jordmånen även lämpat sig för rågsådd sker rågsådden främst vid svedjad mark. Vid bra skördeår täcker sädesproduktionen hushållens egna behov och kan avvaras till försäljning eller förvaring. Av ladugårdsavkastningen kan mycket gå till försäljning.

I Ångermanland förkom lindor d.v.s. åkermark som varit besådd som sedan lämnades för att växa igen och användes sedan till skörd av hö, och sedan plöjdes åkern upp igen och besåddes och vice versa (Hellström 1917).

Till BiSOS jordbruksstatistik från 1865 återfinns upplysningar till jordbruksstatistiken för året som beskriver skörden av den naturliga ängen som i allmänhet under medelmåttig. Överskott av jordbruksprodukter och säd återfinns endast undantagsvis i länet, varav det i allmänhet råder stor brist för eget behov. Av ladugårdsprodukter råder det brist för eget behov endast undantagsvis och finns i någon utsträckning ett överskott som kan gå till försäljning. Skörden av vårsäd beskrivs frostskadad och svag, årets väderlek återges som kall vår och stormig höst. Binäringar i länet hör till strömmingsfiske vid kusten, vid älvdalarna fiskas lax och sik. Fortsättningsvis innehåller BiSOS jordbruksstatistik beskrivningar av den insamlade statistiken. I beskrivningarna nämns det att innehållet av utfodring till kreaturen kunde variera eftersom utfodringen kunde bestå av flera substanser än endast hö. Följden blev att skörden inte alltid kunde mätas och uteblev därför.

2.4 Tidigare forskning

Geografen John Frödin har bl.a. skrivit Siljansbygdens fäbodväsen (1925) som ses som ett av hans främsta arbeten (Nationalencyklopedin u.å). Frödin skriver i en artikel i Arkiv för Norrländsk hembygdsforskning (1948) att Ångermanland som en direkt fortsättning av södra Norrland och Dalarna, fick honom att förvänta sig att fäbodkaraktären här skulle vara densamma. Men under inventeringar åren 1941 och 1943 i Ångermanlands nära kustområde insåg Frödin att fäbodskaraktären skiljde sig markant. I Jämtland, Härjedalen och Dalarna domineras fäbodkaraktären av betesmarker med inhägnade slättervallar och spridda lador, där fanns det gärden som skiljde fäbodmarkernas ägare åt.

Men i Käxed, en by i östra Ångermanland beskriver Frödin hur fåbodvallen var en liten öppen plats i skogen där skogen växte intill baksidan av fåboden och att det där saknades gården. Vidare beskrives hur ägarna till fåboden berättar att det aldrig haft någon slåtter på fåboden och att de istället körde hem gödseln under vintern för att sedan sprida den på åkrarna i hembyn. Därefter skriver Frödin att den slåtterlösa fåboden var den vanliga i socknen. Frödin fortsatte inventera och studera Ångermanlands fåbodväsen och beskriver att samma företeelse förekommer i bl.a. Nätra socken. Frödin menar att den slåtterlösa, ”ångermanländska typen” är den dominerande fåbodtypen i centrala Ångermanland. Gadd (2000) menar att längs med den Bottniska viken hade fåboden endast funktionen som bete och därför fanns det inte inhägnade ängsmarker vid fåboden.

Frödin skriver att det finns ingen författare som tidigare beskrivit skiljaktigheterna som han nu själv gör med undantag för Johan Boding som i Ångermanna hushollning (1742) skriver att om marken kring fåbodarna är duglig används den till åker eller slåtter, men om fåboden ligger i för långt avstånd från hembyn sparas istället gödseln. Men Frödin menar att slåtter på fåbodarna främst sker i Ångermanlands periferi. Frödin förkastar idén om att det är jordmånen som ger sämre förutsättningar som gör att de inte slåttade på fåboden och även om marken runt fåboden är full med sten har det inte hindrat människor i Dalarna från att utföra slåtter och odla på fåboden menar Frödin. Vidare förkastar Frödin teorin om att det är avståndet mellan fåbod och hemby som avgör huruvida bönderna utförde slåtter eller inte på fåboden då fåbodarna av båda typer förekommer såväl i närheten av hembyn som långt ifrån. Frödin menar istället att orsaken ligger djupare än i själva avståndet. Han menar att det är främst i socknarna Ramsele, Fjällsjö, Bodum, Junsele och Tåsjö som slåtter förekommer på fåbodarna, och orsaken ligger inte i modern tid. Fortsättningsvis skriver Frödin att fåbodarnas skiljaktigheter bör ses med Abraham Hülphers sockenvis beskrivningar och med hans jämförelser mellan åkerbruk och boskapsskötsel.

Under resor i Norrland skrev Hülphers iakttagelser i en resedagbok som tillsammans med litteraturstudier, information från ämbetsmän och präster i orterna sammanställdes till *Samlingar til en Beskrifning öfwer Norrland*. Beskrivningen över Ångermanland publicerades 1780 (Hülphers 1985[1771]). Med Linnés verk som inspiration skrev Hülphers om näringsliv och kulturella förhållanden i bl.a. Ångermanland och Medelpad (Nationalencyklopedin u.å.)

Utifrån Hülphers skildringar från *Samlingar til en beskrifning öfver Norrland* (Hülphers 1985[1771]) beskriver Frödin flera exempel av socknar med den slåtterlösa fäboden som dominerande och hur åkerbruket vid dessa socknar var givande. I de socknar där slåtterfäbodarna dominerat beskrivs utifrån Hülphers skildringar att åkerbruket där varit svagt men boskapsskötseln givande.

Sammantaget menar Frödin att i de socknar där åkerbruket varit huvudnäringen har den östsvenska fäbodtypen dominerat men med undantag för Ullånger och Nordingrå där åkerbruket varit svagt men backarna givit goda tillgångar till hö enligt Hülphers. Vidare refererar Frödin till sin egen bok *Den nord- och mellansvenska byns organisationsformer och upplösning* (1933) fortsättningsvis beskriver han att det finns två olika typer av jordbruksformer varav den ena är lokaliserad vid låg- och dalslätter med stor tillgång till odlingsbar jord med en jämn befolkningsmängd. Den andra jordbruksformen beskriver Frödin består utav trängre dalar med mindre tillgång till odlingsbar jord samt sämre förutsättningar för att bruka jorden. Dessa jordbruksformer har däremot stora skogsmarker som utnyttjas för att kunna expandera djurskötseln. Bl.a. bristen på jord i hembyarna skapade ett behov av att utnyttja skogen i utmarken för att samla vinterfoder till boskapsstocken. Vidare menar Frödin att gödseln gjorde större nytta på fäbodarnas slåttermarker än att forsla hem gödseln till hembyarnas åkermark som redan var begränsad.

Frödin skriver att där åkerbruket var huvudnäringen besparades all gödsel som var möjlig men att dessa jordbruksformer inte behövde ett stort antal kreatur då åkerbruket gav tillräckligt god avkastning. I kort form fyllde de västsvenska fäbodarna funktionen att ge bete samt samla in vinterfoder medan den östsvenska fäboden endast fyllde funktionen som sommarbete. Fortsättningsvis beskrivs skillnaderna bero på geografiska skiljaktigheter i förutsättningar för jordbruk.

Frödin beskriver även att fäbodtyperna kunde ändra form åt båda riktningar. Fäboden kunde övergå från slätter och/eller bete på fäboden till bara bete eller bara slätter. Särskilt i inre Norrland var det vanligt att boskapen slutade att beta i fäbodskogen men ängarna slogs så länge som det var lönsamt.

Enligt Frödin förekommer den östsvenska fäboden 100 km in i landet men har sin huvudsakliga utbredning i kustområdet. Vidare finns det likheter med Norrbottens kustområde där de inte utförde någon slätter på fäboden, men skillnaden där är att det

inte skedde någon mjölkförädling på fäbodarna utan mjölken forslades kontinuerligt till hembyn. Detta förklarar Frödin bero på terrängen, att marken där var planare och mindre svårframkomlig som den är särskilt långs med Ångermanlands kust med höga höjdskillnader (Frödin 1948)

Nyman (1976) beskriver i *Nordiskt fäbodväsen* John Frödin tillsammans med Sigurd Erixon som pionjärer inom fäbodforskning, de ses som grundare till indelningar av fäbodsystemen. Vidare beskrivs Frödin och hans teorier och teser och att det vid året 1976 inte har blivit bestridda.

3. Metod och material

I följande avsnitt presenteras metoder och material som använts i rapporten för att kunna besvara frågeställningarna och fylla syftet. Nedanstående rubriker beskrivs:

- urvalet av socknar
- hantering och bearbetning av jordbruksstatistik
- uträkning av nötkreaturenheter
- historiska beskrivningar
- skapandet av kartmaterial
- käll- och metodkritik

3.1 Val av socknar

För att studera möjliga samband och skiljaktigheter mellan socknar beroende på vilken fäbodtyp som dominerade var ambitionen att studera så många socknar som möjligt i rapporten. I Frödins beskrivning nämns totalt fem socknar dominerade av den västsvenska fäbodtypen; Tåsjö, Bodum, Fjällsjö, Ramsele och Junsele. Val av antal och urval av de västra socknarna föll sig därför naturligt.

Därför beslutades det att jämföra totalt tio socknar då det fanns underlag av Frödin för fem socknar dominerade av den västsvenska fäbodtypen i landskapet. Av valet av fem motsvarande socknar dominerade av den östsvenska fäbodtypen fanns det fler valmöjligheter då totalt 17 socknar kunde identifieras beskrivna som dominerade av den östsvenska fäbodtypen enligt Frödin. Urvalet av de socknar med den östsvenska

fäboden grundas dels på Frödins beskrivningar, även annan litteratur där exempelvis nationalencyklopedin (u.å.), samt Gadd (2000) beskriver en slätterlös fäbodtyp utan inhägnader längs med bottniska vikens kust. Där har tanken varit att välja socknar så nära kusten som möjligt för att kunna motsvara bottniska vikens kust varav Nätra, Vibyggerå, Ullånger och Nordingrå valdes. Urvalet av Sollefteå socken som ligger mer centralt i Ångermanland i förhållande till övriga utvalda socknar grundar sig i Frödins mening att den östsvenska fäbodtypen inte koncentreras endast till kusten utan förekommer såväl centralt i landskapet. Därav är meningen att studera socknar av den Östsvenska fäbodtypen i ett mer utbrett geografiskt område i Ångermanland.

För enkelhetens skull kommer socknarna att kallas öst och väst. Med öst menas de socknar som Frödin (1948) menar domineras av den slätterlösa fäboden. De västra är socknarna som domineras av fäbodan med slätter på fäboden.

3.2 Jordbruksstatistik

För att studera och jämföra jordbrukets skiljaktigheter och likheter i form av arealernas fördelning av skogbärande mark, åker till stråsäd och nötkreaturenheter har uppgifter hämtats från BiSOS (Bidrag till Sveriges officiella statistik) serie N: *Jordbruk och boskapsskötsel* 1865–1867. Anledningen till att BiSOS jordbruksstatistik använts i rapporten är främst för att alla tio socknar fanns representerade i statistiken och 1865 - 1867 var deras tidigaste publicering där Ångermanlands socknar fanns med.

3.2.1 Skogbärande mark och åker till stråsäd

Urvalet av statistik ur BiSOS jordbruksstatistik grundar sig i rapportens frågeställningar. Eftersom fäbodarnas placering i landskapet var i skogsmarken där sommarens betesmarker fanns (Gadd 2000) valdes arealen skogbärande mark ut för jämförelser. Det för att se hur mycket skogsmark, alltså potentiell betesyta som fanns för varje socken.

Idealet för studien hade varit att jämföra den totala åkerarealen före foderväxternas intåg, på så sätt hade det kunnat vara ett användbart mått för att studera åkerbruk i jämförelse med boskapsskötsel. Men vid BiSOS jordbruksstatistik 1865 har foderväxterna redan haft sitt intåg. Alltså kunde åkermark nyttjas till att producera djurfoder och därav inte av lika stort intresse för denna studie. Därför har ett urval av

odlad ägovidd gjorts där stråsäd, potatis, spånadsväxter och andra rotfrukter har klassificerats som åker använd till stråsäd och övriga grödor. Anledningen till urvalet av odlad mark är att inte ha med arealer av åkermark som nyttjas till foderproduktion till kreatur, eftersom rapporten vill studera om det finns en riktning i jordbruket; åkerbruk eller boskapsskötsel. Där har trädan utgått från uträkningarna eftersom användningen av trädan är oviss.

3.2.2 Måttomvandling

BiSOS jordbruksstatistik från 1865 har måttssystem som inte används i lika stor utsträckning idag. Därför har jag valt att omvandla måttsystemen till mått som används i större omfattning idag.

Arealer i form av åker och annan odlad jord har hämtats som tunnland och omvandlats till hektar. 1 tunnland = ca 4 936 m², nära ett halvt hektar (Nationalencyklopedin u.å.). Uträkningen utfördes som Tunnland multiplicerat med 0,4936.

Odlad ägovidd har hämtats som kvadratref och omvandlats först till kvadratmeter och sedan till hektar. Kvadratref = 881,5 m² (Palmgren 2002). Uträkningen utfördes som (Kvadratref multiplicerad med 881,5 m²) dividerat med 10 000.

3.3 Nötkreaturenheter

I BiSOS jordbruksstatistik presenteras antal djur per djurslag som getter, får, kor och hästar. Studien har omvandlat djurslagen till nötkreaturenheter för att lättare kunna få en översikt av djurstockens storlek i en gemensam måttenhet.

Att omvandla en blandad djurbesättning till en gemensam måttenhet kan göras på flera vis utifrån syfte och utgångspunkt. T.ex. genom att utgå från varje kreaturs mängd betad energi, så kallade betesdjursenheter (Jordbruksverket 2009) Studien använder sig av måttenheten nötkreaturenhet som kan beskrivas som:

Nötkreaturenhet statist. måttsenhet baserad på beräkningar över vad ett fullvuxet nötkreatur motsvaras av (i fråga om foderförbrukning l. värde) inom andra kategorier av kreatur o. använd i sht då man önskar i ett enda tal ange storleken av en blandad kreatursstock...

(Svenska akademiens ordbok 1948).

För att beräkna socknarnas nötkreaturenheter har följande uträkning gjorts:

1 nötkreaturenhet = 2 ungnöt = $\frac{2}{3}$ häst = $1 \frac{1}{2}$ unghäst = 10 får = 12 getter = 4 svin
(Hellström 1917).

3.4 Historiska redogörelser och kartmaterial

I arcmap har kartor utformats för att visualisera socknarnas lokalisering i landskapet.

För att samla in historiska skildringar har s.k. femårsberättelser för Västernorrland använts. De skrevs under perioden 1817 -1855 och innehåller länsvisa beskrivningar som bl.a. berör invånare, skog, politisk förvaltning m.m. (Statistiska centralbyrån [SCB] 2019) Vid undersökt tidpunkt ingick Fjällsjö socken i Västernorrland men 1962 övergår Fjällsjö till Jämtlands län (BiSOS A 1965). Precis som Fjällsjö ingick också Tåsjö i Västernorrlands län vid studiens undersökta tidpunkt men 1867 övergår Tåsjö till Jämtlands län (BiSOS A 1970) Femårsberättelserna över Västernorrland är mycket övergripna beskrivna, t.ex. nämns fjällbygd, kustområden, södra/norra delar. Här har studien gjort ett antagande utifrån geografin som syns i figur.1 Fjällbygden bör kunna beröra de västra socknarna i störst utsträckning och kustområden och mer bebyggda områden bör kunna antagas beröra de östra socknarna i störst utsträckning.

I Frödins (1948) artikel nämns Hülphers beskrivningar ha betydelse för tesen om jordbruksformernas grund till olika fäbodtyper i Ångermanland. Därför har sockenvis beskrivningar sammanställts ur Hülphers *Samlingar til en beskrifning öfwer Norrland: Första samlingen om Medelpad 1771 samt Fierde samlingen om Ångermanland 1780* (1985[1771]). Med undantag för Bodum socken som tillhörde Fjällsjö socken fram till 1799 (Skatteverket u.å). Därför har Hülphers beskrivning över Fjällsjö antagits gälla även för Bodum

Under sammanställningen av ovan nämnda historiska redogörelser har studien riktat sig mot direkta beskrivningar av jordbruk och boskapsskötsel för att kunna besvara arbetets frågeställningar. Redogörelser har sållats ut och sammanställts som nämner:

- överskott/underskott av olika former av avkastning
- markanvändning som åkern, ängens och betesmarkernas utbredning,
- boskapsskötsel, lönande, undermålig

Sammantaget kommer studien att undersöka historiska redogörelser från 1780, 1822-1855 och statistik från 1865.

3.5 Käll- och metodkritik

3.5.1 Källkritik

Svensson (1965) menar att all svensk historisk statistik av äldre slag befinner sig inom farozonen för ofullständigheter och fel av olika slag. Svensson skriver att det inte kan ställas krav på källor att de ska ge en direkt bild av verkligheten.

Hushållningssällskapets jordbruksstatistik från 1865 – 1911 menar Medin (1999) innehöll flera brister i mätsystemen som haft tydlig negativ inverkan på statistikens kvalitet. Metoderna för insamling av data varierade och presenterades inte alltid inom hushållningssällskapet. Det fanns även en rädsla att uppgifterna om socknarnas avkastning kunde ligga till grund till beskattning därav kunde felaktiga siffror i avkastning ges.

Till följd av ovissheten av statistikens omfattning av brister och felaktigheter bör statistiken tolkas med ett granskande öga och med en medvetenhet om historisk statistisk osäkerhet. Fortsättningsvis är det viktigt att understryka att studien undersöker 1865 jordbruksstatistik och utifrån uppgifterna studerar hur statistiken kan spegla mönster och olikheter i jordbruksformer tillsammans med bakgrundslitteratur. Således till följd av statistikens felaktigheter utanför studiens kännedom bör resultatet betraktas som ett resultat utifrån jordbruksstatistikens spegling av jordbruket och inte ett resultat av ett exakt mått av dåvarande jordbrukets verklighet.

Fortsättningsvis skriver Svensson (1995) att femårsberättelserna ska läsas med kritiska ögon då de kunde skrivas ur ett politiskt syfte och möjligtvis som önskemål för att få mer bidrag från statsmakterna till deras egen myndighet.

Därför är det möjligt att studiens resultat av sammanställningen av femårsberättelserna visar en mer negativt vinklad bild av jordbruket än verkligheten. Detta bör tas i beaktande vid studiens resultat, men eftersom resultatet innehåller sammanställningar från ytterligare två historiska källor minskar det risken för att ge ett ensidigt och vinklat resultat.

Studien urval av socknar baseras på John Frödins (1948) beskrivningar över socknar i Ångermanland. Författare som Gadd (2000) nämner slätterlösa fäbodrar vid bottnicka vikens kust, men en geografisk gränsdragning för fäbodtypen är diffus. Frödin drar gränsdragningarna för olika dominerande fäbodtyper vid sockengränserna. Vid studiens process har det inte påträffats ytterligare författare eller undersökningar som kan styrka eller bestrida Frödins iakttagelser och utsagor på sockennivå. Av den orsaken är underlaget för olika socknars dominerande fäbodtyper svagt. Däremot som tidigare beskrevs nämner såväl Gadd (2000) slätterlösa fäbodrar vid Bottenvikens kust samt Nyman (1963) nämner en bredare västlig och smalare östlig fäbodtyp. Av det kan det antagas att förekomsten av slätterlösa fäbodrar utan inhägnade ängsmarker är känt förekommande längs med Ångermanlands kust, men dess mer ingående geografiska avgränsningar är av mer osäker karaktär.

3.5.2 Metodkritik

Sammanställningen av 1865 års jordbruksstatistik har med avsikt att undersöka jordbruksmönster för olika fäbodtyper. Valet av undersökt år av statistik är diskutabelt. Det kan kritiseras av den orsaken att fäbodväsendet kort därefter avvecklas och att fäbodarna kan ha etablerats långt därefter. Men etableringen sker främst under både 1700-talet och 1800-talet (Gadd 2000). Enligt (Renström 1947) fick fäbodarna i Ådalen en förstärkt betydelse efter storskiftena och nyodling då ängs- och betesmark uppodlades till åker runt 1840–1850. Liknande företeelse kan antagas för omkringliggande områden därav kunde fäbodväsendet runt 1865 vara i full blom.

Enligt Frödin (1948) skulle jordbruket studeras långt tillbaka i tiden vid 1780-talet för att studera orsaker till fäbodarnas olikheter. Men jag menar att det finns svårigheter i Frödins mening, som tidigare nämnt etablerades fäbodväsendet under loppet av 200 år och drivs fram till ca 1930-talet. Under cirka 300 år existerar fäbodväsendet. Under dessa 300 år genomgår jordbruket kraftiga omställningar och utvecklingar av agrara revolutionen som såväl förstärkt fäbodväsendet roll som drivit fäbodarna till dess slutskede (Gadd 2000). Det är diskutabelt när det ultimata året existerar för att studera om jordbruket speglar fäbodtyper. Det ska också betonas som Frödin (1948) menar att fäbodväsendet kunde ändra sin typ, från slätter på fäboden till att endast använda fäboden till bete, eller vice versa. Utsträckningen och betydelsen av dessa fenomen är utom studiens kännedom. Min mening är att det jordbruk som jordbruksstatistiken speglar 1865 beroende på vilken

fäbodtyp som dominerar med viss försiktighet kan återge en bild av och diskuteras utifrån 1865 som såväl ett längre historiskt spann.

Sammantaget kommer studien att undersöka historiska redogörelser från 1780, 1822-1855 och statistik från 1865 vilket skapar en tidslinje på nästan 100 år. Hur jordbruket beskrivs såväl 1780 som 1822 – 1855 kommer att presenteras tillsammans med hur statistiken speglar arealerna vid 1865. Eftersom studiens tidsintervall sträcker sig mot nästan 100 år, från de sockenvisa beskrivningarna 1780 till 1865 års jordbruksstatistik är studiens metod av flera historiska nedslag av stor vikt för att ju fler nedslag desto mer data och ett desto säkrare resultat.

Fortsättningsvis som Bohman (2010) menar är det svårt att ge en universell geografisk indelning av jordbrukssamhället som såväl är aktuell för studiens metod. Eftersom stor del av bakgrundslitteraturen baseras på beskrivningar över Norrland, som är ett stort område är det svårt att fastställa vad som är relevant och vad som berörs för arbetets studerade socknar och inte. Vidare som tidigare nämnt är fäbodväsendet aktivt under 300 år, som Frödin (1948) menar var det inte ovanligt att fäbodtyperna ändrades, således kan fäbodväsendet drifter inte betraktas som ett statiskt fenomen. Därför är det viktigt att understryka att urvalet av socknar baseras utifrån vad Frödin vid tidpunkten ansåg att fäbodtypen karaktäriserades som.

För att ta fram en sammanställning av femårsberättelserna över Västernorrland (1822 – 1855) och Hülphers beskrivningar (1985[1771]) som berör studiens frågeställningar har ett urval av tillgänglig information gjorts som beskrivs under metod. Eftersom det är ett urval av information finns en risk att relevant information för studiens resultat har undgått och är bortom studiens kännedom och bör nämnas som en möjlig felkälla.

4. Resultat

Resultatet av studien är uppdelad i tre delar. I första delen presenteras en sammanställning av *Kongl. Maj:ts befallningshafvandes femårsberättelser 1822 – 1855* från Västernorrland och dess näringar. I andra delen sammanställs Hülphers beskrivningar (1985[1771]) tillsammans med BiSOS jordbruksstatistik från 1865 sockenvis och i tredje delen läggs summeringar och jämförelser fram i form av stapel- och punktdiagram.

4.1 Femårsberättelser över Västernorrland 1822-1855

Följande sammanställning är tagna ur *Kongl. Maj:ts befallningshafvandes uti Västernorrlands län till Kongl. Maj:t i underdånighet afgifne femårs-berättelse* för åren 1822,1828, 1828-1834, 1834-1838,1839-1843,1844-1847,1846-1850, 1851-1855.

4.1.1 Boskapsskötsel

Boskapsskötseln beskrivs som gynnsamt 1822. Trots att det beskrivs som gynnsamt skulle boskapsskötseln kunna förbättras eftersom utfodringen till djuren är otillräcklig. Vilket nämns i flera femårsberättelser; 1822,1828, 1828-1832, 1839-1843, 1846-1850 och 1851 – 1855. För året 1828 beskrivs att bönderna skaffar fler djur om höavkastningen ökar så att förhållandet mellan tillgång till foder och boskap ändå kvarstår som otillräckligt

Även under 1828 – 1832 och 1839 - 1843 nämns det att det hade varit bättre om bönderna inte ökade antalet djur när fodertillgången ökar utan istället ge djuren en större mängd foder, till följd av bristande utfodring blir det istället sämre avel. Under 1851 – 1855 beskrivs också kvalitén av utfodringen vara en orsak till en dålig boskapsskötsel. Fodret består av halm och starrhö som också resulterar i dålig avkastning av kreaturen.

Vid 1822 ger ladugårdsavkastning ett överflöd i hela länet. Under 1828 – 1832 i fjällbygden nämns ladugårdsavkastningen vara så hög att det ibland kan säljas till andra orter, under perioden 1839 -1843 beskrivs även en överskott av boskap som kan säljas vidare.

4.1.2 Markanvändning

Under året 1828 och perioden 1828 -1832 beskrivs norra Västernorrland ha ett hårt klimat med en kort sommar och växtsäsong där frosten gör stor skada. Trots ett hårt klimat i länet beskrivs jordbruket expandera. Om bygderna inte drabbas av missväxt kan avkastningen ibland bli till överflöd och till viss del säljas. Vid perioden 1834 – 1837 beskrivs länets södra delar ha en större tillgång till äng och åkermark, fast avkastningen varierar.

I fjällbygden begränsas boskapsskötseln av bristen av äng-och odlingsmark, trots bygdernas stora betesmarker. Även tidigare 1828 nämns fjällbygdens åkermarker som begränsade och förutsättningarna för åkerbruket varierar. Till följd av det osäkra

åkerbruket och varierande avkastningen under 1828 – 1832 är boskapsskötseln av särskild vikt och skogens betesmöjligheter ger goda förutsättningar för boskapsskötsel i fjällbygderna.

Under åren 1828 – 1832 har markerna bäst lämpade för bete nyttjats till ”dåliga” ängsmarker och böndernas uppmanas att anlägga ordentliga beteshagar. Under 1822 och 1828 är ängen i behov av gödsel men den begränsade tillgången till gödsel nyttjas endast på åkermarken i länet. Även i berättelser från 1834-1837 och 1851-1855 nämns gödselbristen vara utbredd i länet och andra gödningsformer måste nyttjas. Brist på gödsel beskrivs också som en orsak till ängens begränsade avkastning under 1834-1837.

I samtliga femårsberättelser mellan åren 1822 och 1855 beskrivs betesmarkerna i fjälltrakterna vara utbredda. I kusttrakterna och de mer bebodda bygderna är betesmöjligheterna intill byarna mycket begränsad, där behövs fåbodar på mils avstånd i skogsmarken nyttjas för att ge bete till kreaturen. Under perioden 1828 – 1832 beskrivs kustsocknarna och de mer bebodda trakterna ha en betesbrist och en problematik kring fåboddriften. Det är tidskrävande, skapar mjölkbrist i hembyn och gödseln hamnar på fåbodmarkerna istället för på åkrarna i byn där den behövs.

Fortsättningsvis under 1828 -1832 beskrivs betesmarkerna så begränsade att fåraveln är dålig, förutom i fjällbygderna, där är det istället svårt att låta djuren beta i skogen på grund av ”odjur” och fåren får utfodras 7 – 8 månader om året. Men vid perioden 1846 – 1850 beskrivs fodertillgången som tillräcklig men betesmarkerna är mer begränsade förutom i fjällbygden som tidigare berättelser nämnt. Även tidigare, 1839 – 1843 nämns brister i skötseln av jordbruk och boskapsskötsel. Bl.a. nyttjas inte naturtillgångarna till fullo, när skördarna skadas expanderas åkermarkerna istället för att ta hand om redan befintlig uppodlad mark. Som att bättre ta hand om boskapen för att utvinna den gödsel som behövs men också för att få en högre ladugårdsavkastning för att kunna göra sig oberoende de gånger som skördarna slår fel.

Trakterna kring Ådalarna nämns i flera berättelser, bl.a. vid tidpunkten 1822 beskrivs ängen misskötas i Ådalarna, förutom att de inte dikas och därför blir sumpig släpps djuren på höstbete på ängarna när betena i skogen sinar eller säsongen är över. Även under perioden 1828-1832 beskrivs bygderna i Ådalarna använda bästa betesmarkerna till

ängsmark för att kunna utfodra djuren med svagaste fodret och i minsta laget. Men under 1846 – 1850 nämns ådalarnas jordar som de mest fruktsamma i länet.

Att djuren släpps på efterbete på äng och åkermark sker inte bara i Ådalarna utan beskrivs ospecificerat i länet bl.a. under perioden 1846 – 1850 där står det att när betena är slut i skogen tas djuren hem till byn för att gå på efterbeten på ängar och åkrar där de gör stor skada. Även under 1851 – 1855 beskrivs att på bekostnad av nästa årsskörd får djuren beta på äng och gräsvallarna då sommarbetet inte räcker till på många ställen. Även tidigare under perioden 1839- 1843 beskrivs beteshagar intill bygden som ovanliga.

Till våren fördes djuren till ”hemskogen” eller till fåbodarna. Antingen var det djurägarnas egna mark på fåbodarna som nyttjades, eller så fick de betala en summa för betesrättigheter intill fåbodarna. I fjällsocknarna beskrivs betesmarkerna som frodiga och bättre vilket lett till större produktion av ”ladugårdsprodukter”. Men en del av produkterna som utvinns som smör ska betalas till kronan som ränta för betet av kronans skogsmarker. Bärgning av hö från slåtterlägenheter blir dyrt och tidskrävande, med arbetskraften inräknad är det billigare att köpa hårdvallshö i andra orter som då är av bättre kvalitet.

4.1.3 Sammanfattning

Sammanfattat i grova drag ur Kongl. Maj:ts befallningshafvandes uti Wester-Norrlands län till Kongl. Maj:t i underdånighet afgifne femårs-berättelse för åren 1822,1828, 1828-1834, 1834-1838,1839-1843,1844-1847,1846-1850, 1851-1855.

Beskriver samtliga femårsberättelser under perioden 1822 – 1855 en betesbrist i länets kusttrakter och mer bebyggda områden och en större betestillgång i skogsmarkerna i fjälltrakterna. Gödselbrist i länet är återkommande i berättelserna, såväl 1822 som den senare perioden 1851 – 1857. Även en misskötsel av kreaturen i form av bristande utfodring nämns vid flertalet berättelser; 1822,1828, 1828-1832, 1839-1843, 1846-1850 och 1851 – 1855.

Fortsättningsvis beskrivs skogsbetena sina och oönskat bete sker på ängs- och åkermark i byarna i slutet av betessäsongen, både i ådalarna 1822 och 1828-1832, men också i beskrivningarna över hela länet vid tidsperioderna 1846 – 1850 och 1851- 1855.

4.2 Sammanställning sockenvis ur Hülphers beskrivningar och BiSOS jordbruksstatistik från 1865

Sammanställningen presenteras sockenvis i varje grupp väst/öst. Sammanställningen innehåller beskrivningar från Abraham Hülphers (1985[1771]). *Samlingar til en beskrifning öfwer Norrland: Första samlingen om Medelpad 1771 samt Fierde samlingen om Ångermanland 1780* samt BISOS jordbruksstatistik från 1865.

4.2.1 Västra socknar

Tåsjö

I Tåsjö beskrivs åkerbruket och boskapsskötseln som lönande. Markerna kring Tåsjöberget bärgas av hårdvallshö utan att gödslas, själva berget beskrivs också ge goda slåtter men branterna gör det svårt att frakta höet. Fortsättningsvis skriver Hülphers att ”fjällen har fet och bärande jordmon, så at swedjeland ofta besås 2 år på rad” (Hülphers 1985[1771]).

Tabell 1. Visar Tåsjö sockens arealer av skogbärande mark, åker till stråsäd och övriga grödor samt antal nötkreaturenheter från 1865. (BiSOS N)

Typ	Hektar
Skogbärande mark	59 085
Åker till Stråsäd och övriga grödor	194
	Antal
Nötkreaturenheter	989

Junsele

Socknens näringar består av bl.a. åkerbruk och boskapsskötsel. Jordbruket ses som svagt där frosten gör stor skada. På grund av kölden hinner inte grödorna mogna i tid. Varken potatis, lin, hampa eller humle ger bra avkastning på grund av det kalla klimatet.

Boskapsskötseln har däremot bättre förutsättningar än andra socknar skriver Hülphers, här svedjades mark till bete för boskapen. Men stor del av Junsele socken beskrivs bestå av eländig mark som är svår att uppodla (Hülphers 1985[1771]).

Tabell 2. Visar Junsele sockens arealer av skogbärande mark, åker till stråsäd och övriga grödor samt antal nötkreaturenheter från 1865 (BiSOS N).

Typ	Hektar
Skogbärande mark	62 151
Åker till Stråsäd och övriga grödor	186
	Antal
Nötkreaturenheter	1257

Bodum

I Fjällsjö som Bodum socken ingick i under Hülphers genomresor beskrivs ha ett svagt jordbruk där missväxten drabbat orten till följd av det kalla klimatet. Men på senare tid har jordbruket blivit mer lönande efter att skogen avlägsnats intill åkrarna så att tjälen släppt tidigare på säsongen.

Boskapsskötseln är socknens främsta näring eftersom orten består av vidsträckta och gynnsamma beten, även löv och bark används till utfodringen av djuren (Hülphers 1985[1771]).

Tabell 3. Visar Bodum sockens arealer av skogbärande mark, åker till stråsäd och övriga grödor samt antal nötkreaturenheter från 1865 BiSOS N).

Typ	Hektar
Skogbärande mark	36 450
Åker till Stråsäd och övriga grödor	101
	Antal
Nötkreaturenheter	662

Fjällsjö

Fjällsjö beskrivs ha ett svagt jordbruk där missväxten drabbat orten till följd av det kalla klimatet. Men på senare tid har jordbruket blivit mer lönande efter att skogen avlägsnats intill åkrarna så att tjälen släppt tidigare på säsongen.

Boskapsskötseln är socknens främsta näring eftersom orten består av vidsträckta och gynnsamma beten, även löv och bark används till utfodringen av djuren (Hülphers 1985[1771]).

Tabell 4. Visar Fjällsjö sockens arealer av skogbärande mark, åker till stråsäd och övriga grödor samt antal nötkreaturenheter från 1865 (BiSOS N).

Typ	Hektar
Skogbärande mark	40 499
Åker till Stråsäd och övriga grödor	144
	Antal
Nötkreaturenheter	867

Ramsele

Näringarna beskrivs vara av desamma som grannsocknarna. Åkerbruket har varit svagt i socknen där frosten gör skada men har på senare år blivit något mildare. Eftersom orten består av vidsträckta utmarker finns det tillgång till rikligt bete så att boskapsskötseln kan ersätta det svagare åkerbruket (Hülphers 1985[1771]).

Tabell 5. Visar Ramsele sockens arealer av skogbärande mark, åker till stråsäd och övriga grödor samt antal nötkreaturenheter från 1865 (BiSOS N).

Typ	Hektar
Skogbärande mark	84 363
Åker till Stråsäd och övriga grödor	324
	Antal
Nötkreaturenheter	1606

4.2.2 Östra socknar

Nätra

Näringsmedlen i socknen beskrivs bl.a. som åker och boskapsskötsel. Boskapsskötseln är lönande men betesmarkerna i byarna är otillräcklig så de nyttjar fåbodar på en allmänning till betesmark till kreaturen. Fortsättningsvis kan boskap i socknen säljas till avel.

Socknen både sår och säljer vidare lin men åkerbruket skulle vara mer gynnsamt om det sköttes bättre och lät marken ligga i träda (Hülphers 1985[1771]).

Tabell 6. Visar Nätra sockens arealer av skogbärande mark, åker till stråsäd och övriga grödor samt antal nötkreaturenheter från 1865 (BiSOS N)

Typ	Hektar
Skogbärande mark	27 495
Åker till Stråsäd och övriga grödor	511
	Antal
Nötkreaturenheter	2157

Vibygerå

Åkermarken beskrivs ligga i så branta sluttningar att dikning av marken inte behövdes, boskapsskötsel nämns som en av socknens näringsgrenar (Hülphers 1985[1771]).

Tabell 7. Visar Vibygerå sockens arealer av skogbärande mark, åker till stråsäd och övriga grödor samt antal nötkreaturenheter från 1865 (BiSOS N)

Typ	Hektar
Skogbärande mark	16 412
Åker till Stråsäd och övriga grödor	125
	Antal
Nötkreaturenheter	813

Ullånger

Socknen beskrivs ha samma näringsmedel som intilliggande socknen Nordingrå: åkerbruk och boskapsskötsel. I Ullånger fanns skoglösa byar som hade utbruten trakt att tillgå (Hülphers 1985[1771]).

Tabell 8. Visar Ullånger sockens arealer av skogbärande mark, åker till stråsåd och övriga grödor samt antal nötkreaturenheter från 1865 (BiSOS N)

Typ	Hektar
Skogbärande mark	12 218
Åker till Stråsåd och övriga grödor	190
	Antal
Nötkreaturenheter	957

Nordingrå

Socknen beskrivs ha det svagaste jordbruket i nedre delen av ”landet”, åkern består mest av sand och stenjord och vetet hinner sällan mogna. Den bristande åkern ersätts genom att byta strömning mot spannmål. Näringarna i socknarna är åkerbruk och boskapsskötsel.

Fortsättningsvis är boskapsskötseln lönande med rikliga beten i backar och dalar. Så pass att man lyckas sälja smör. Gräset beskrivs slås och köras hem i kärror.

Socknen har inte någon stor utmark och ingen vallgång behövs eftersom orten är så inbyggd och inga ”odjur” kommer åt djuren. Eftersom socknen består av en så brant och ojämn mark är uppodlingen av området svårt (Hülphers 1985[1771]).

Tabell 9. Visar Nordingrå sockens arealer av skogbärande mark, åker till stråsåd och övriga grödor samt antal nötkreaturenheter från 1865 (BiSOS N).

Typ	Hektar
Skogbärande mark	14 586
Åker till Stråsåd och övriga grödor	442
	Antal
Nötkreaturenheter	1799

Sollefteå

Socknens näringar beskrivs både bestå av boskapsskötsel och åkerbruk. Mulbetet är magert och boskapsaveln är låg (Hülphers 1985[1771]).

Tabell 10. Visar Sollefteå sockens arealer av skogbärande mark, åker till stråsäd och övriga grödor samt antal nötkreaturenheter från 1865 (BiSOS N)

Typ	Hektar
Skogbärande mark	16 219
Åker till Stråsäd och övriga grödor	314
	Antal
Nötkreaturenheter	997

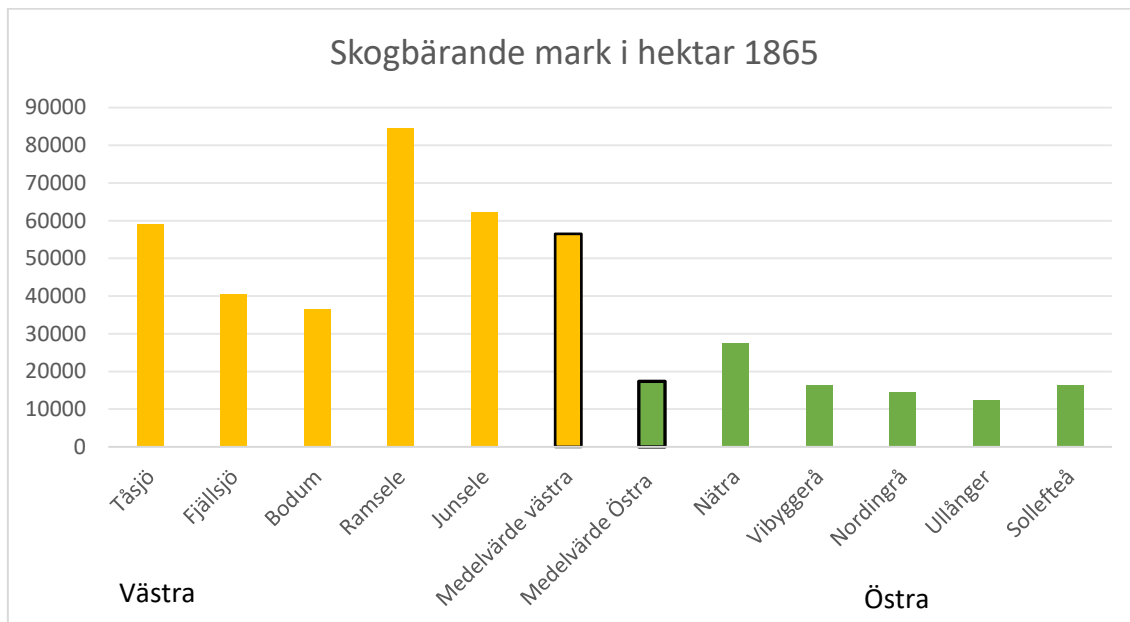
4.2.3 Sammanfattning av Hülphers sockenbeskrivningar

Samtliga socknar har åkerbruk och boskapsskötsel som försörjning.

Tåsjö socken är den enda socknen av västsvensk dominerande fäbodtyp som beskrivs ha ett löande åkerbruk. I Fjällsjö, Ramsele och Junsele sägs det kalla klimatet skada åkerbruket men boskapsskötseln desto bättre. I både Ramsele och Fjällsjö nämns vidsträckta betesmarker.

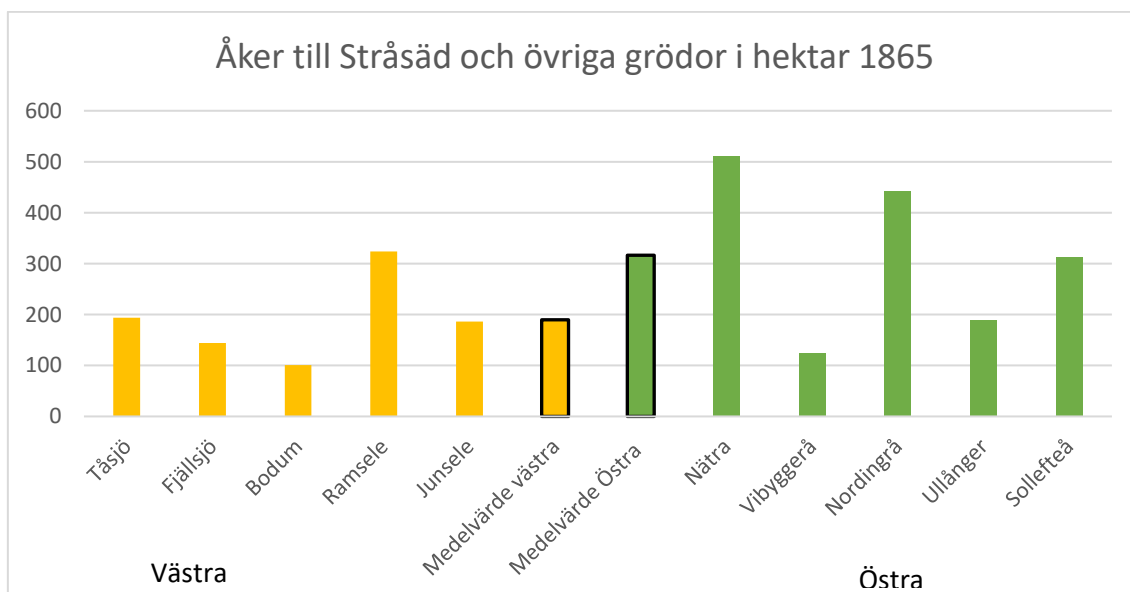
I de socknar med den dominerande östsvenska fäboden beskrivs boskapsskötseln löande i både Nätra och Nordingrå. Betesmarkerna beskrivs som begränsat i byarna i två socknar: Nätra och Sollefteå men däremot inte i Nordingrå. Precis som flera socknar av den västsvenska dominerande fäbodtypen beskrivs även Nordingrå påverkas av klimatet då vetet sällan hann mogna (Hülphers 1985[1771]).

4.3 Sammanställning och statistisk analys

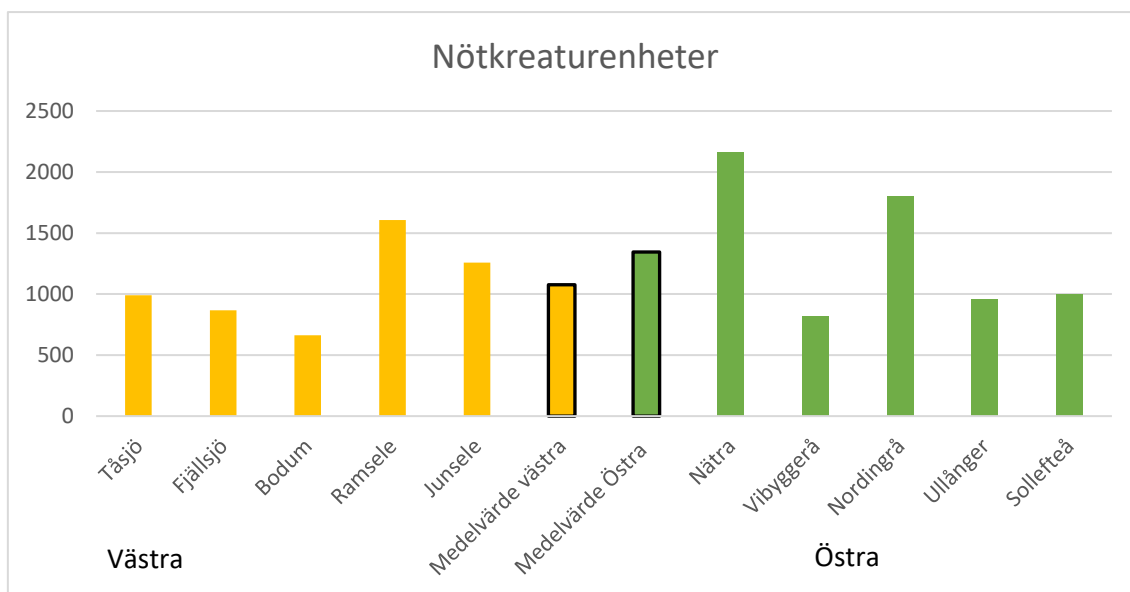


Figur 2. Sammanställning av samtliga socknars skogbärande mark avrundat i hektar från 1865. Samt ett medelvärde för västra respektive östra socknarna. Källa: BiSOS N.

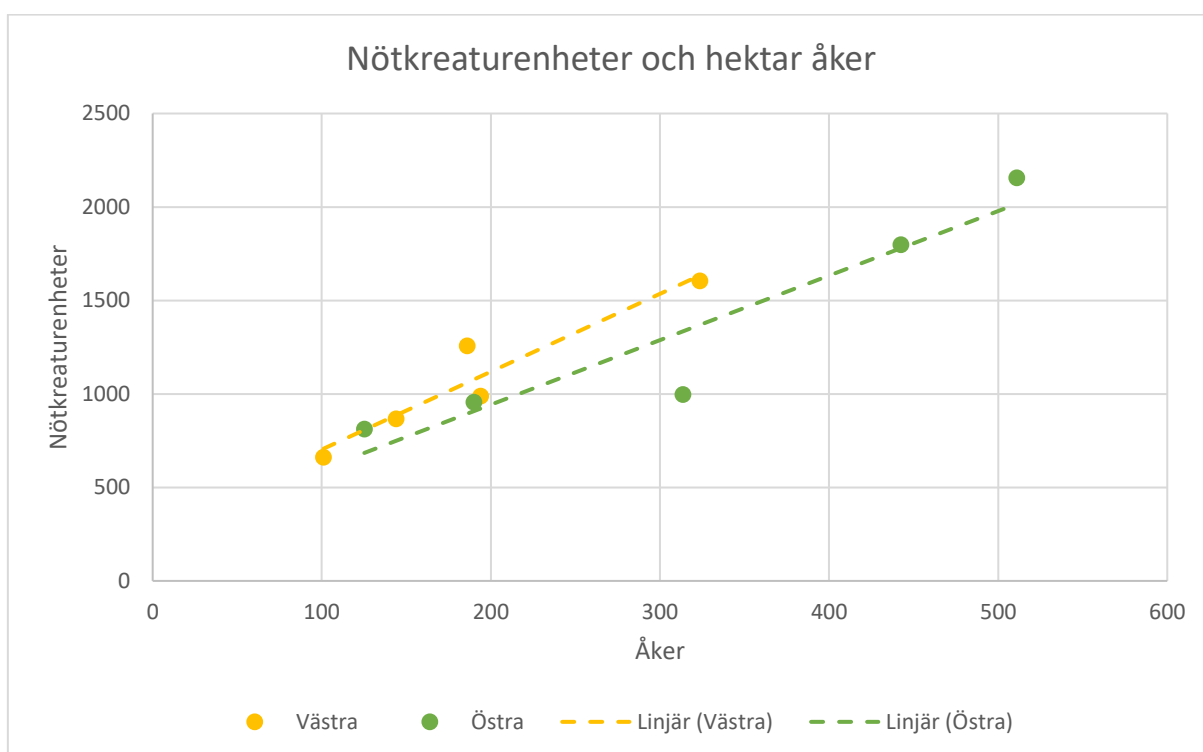
De västra socknarna har större arealer skogbeklädd mark än de västra socknarna. Nättra som har mest skogbeklädd mark av de östra socknarna ligger precis under 30 000 hektar medan Bodum är den socken som har minst i väst ligger precis under 40 000 hektar.



Figur 3. Sammanställning av samtliga socknars åkermark till stråsäd och övriga grödor avrundat i hektar från 1865. Samt ett medelvärde för västra respektive östra socknarna (BiSOS N).



Figur 4. Sammanställning av samtliga socknars nötkreaturenheter, avrundat från 1865. Samt ett medelvärde för västra respektive östra socknarna. (BiSOS N)



Figur 5. Y-axeln visar nötkreaturenheter och x-axeln visar hektar åker till stråsåd och övriga grödor (BiSOS N). Trendlinjen för de västra socknarna ligger högre i y-led och har en skarpare lutning som pekar mot fler nötkreaturenheter per hektar åker än de östra. De östra socknarna har en större spridning som syns på avståndet mellan trendlinjen och punktvärdena. (BiSOS N).

5. Diskussion

Med Frödins (1948) utsagor som underlag i diskussionen kommer studiens resultat diskuteras utifrån syfte och frågeställningar.

5.1 Sammanställning av Hülphers (1985[1771])

5.1.1 Boskapsskötsel

Studiens resultat av sammanställningar av Hülphers (1985[1771]) beskrivningar utifrån boskapsskötseln visar att i samtliga socknar i väst beskrivs boskapsskötseln som lönande. Exempelvis Junsele beskrivs ha bättre förutsättningar för boskapsskötsel än andra socknar för att de svedjar mark till bete för boskapen. Vidsträckta betesmarker beskrivs vara en orsak till gynnsam boskapsskötsel i tre av fem socknar i väst. I Ramsele nämns boskapsskötseln kompensera för det bristfälliga åkerbruket. Resultatet av de västra socknarnas beskrivningar av boskapsskötsel styrker Frödins (1948) utsagor som menar att boskapsskötseln var mer lönsamt i väst. Även betesmarkerna beskrivs gynnsamma i flera socknar i väst.

Sammanställningen av de östra socknarna visar att samtliga socknar har boskapsskötsel som näring, i Nätra och Nordingrå beskrivs boskapsskötseln som lönande. Övriga socknars boskapsskötsel nämns varken som lönande eller bristfällig.

Sammanfattningsvis beskrivs boskapsskötsel som näringar i alla socknar oavsett vilken fäbodtyp som dominerade i socknen. Men alla socknars boskapsskötsel i väst nämns vara lönande och endast två i öst. Men som också kommer diskuteras i sammanställningen av Hülphers beskrivningar av jordbruket är att de västra socknarna beskrivs mer ingående gällande deras jordbruk och boskapsskötsel.

5.1.2 Jordbruket

Frödin (1948) menar att socknarnas skillnader av dominerande fäbodtyper borde ses tillsammans med Abraham Hülphers (1985[1771]) sockenvis beskrivningar av jordbruk och boskapsskötsel.

I studiens västra socknar nämns ett svagt jordbruk i fyra utav fem socknar om Bodum räknas in som vid tidpunkten för Hülphers beskrivningar ingick i Fjällsjö socken (Skatteverket u.å) och bör därför kunna antagas ha samma beskrivningar som Fjällsjö.

Hülphers beskrivningar styrker Frödins teori om att åkerbruket är begränsat i väst med undantag för Tåsjö socken som har ett löande jordbruk enligt Hülphers.

Nämnvärt är att Frödin menar att naturförutsättningarna spelar en stor roll till olika fäbodtyper eftersom det skapar olika förutsättningar för jordbruk som i sin tur skapar inriktningar – åker eller boskapsskötsel. Som ovan nämnt styrker Hülphers beskrivningar Frödins teori om att det finns sämre förutsättningar i väst eftersom socknarnas jordbruk beskrivs som svagt i fyra av fem socknar. Men Hülphers beskrivningar nämner endast jordbruket som svagt eller löande, inte en inriktning mot boskapsskötsel eller åkerbruk.

Av de östra socknarna beskrivs Nätra ha ett lönsamt jordbruk. Nordingrå beskrivs ha det svagaste jordbruket i ”nedre delen av landet” och Ullånger beskrivs ha samma näringsmedel som Nordingrå. Frödin skriver i sin artikel att Ullånger och Nordingrå är ett undantag utifrån Hülphers beskrivningar i hans resonemang kring uppkomsten av olika fäbodtyper. Nämnvärt är att Hülphers skriver att Ullångers näringsmedel är densamma som Nordingrå. Att även Ullånger har ett svagt jordbruk är Frödins tolkning av Hülphers beskrivning. Av övriga två socknar, Sollefteå och Vibyggerå nämns jordbruket som varken svagt eller löande.

Resultatet visar en påtaglig variation i detaljrikedomen av beskrivningar av boskapsskötsel och åkerbruk. De västra socknarna har ingående beskrivningar av jordbruket medan de östra saknar eller har mycket sparsamma beskrivningar som exempelvis Ullånger som Hülphers beskriver i korthet har samma näringsmedel som Nordingrå, eller Sollefteå som endast nämns ha boskapsskötsel och jordbruk som näringsmedel och svaga beten. Orsaken till variationerna i detaljrikedomen av beskrivningarna av jordbruket och boskapsskötseln är ovisst. Men det är svårt att dra slutsatser utifrån resultatet av Hülphers beskrivningar. Varför jordbruket beskrivs som svagt i väst men inte nämns i t.ex. Sollefteå eller Vibyggerå, betyder det att jordbruket inte var svagt för att det inte nämns, eller betyder det att det inte fanns något att anmärka på när det kommer till jordbruket, eller har sådan information helt enkelt inte funnits och saknas därför? Det är utom studiens kännedom eftersom resultatet endast bygger på vad som har funnits beskrivet. Hur användbar Hülphers beskrivningar är för att studera samband i jordbruk och boskapsskötsel är därför diskutabelt.

5.2 Femårsberättelser över Västernorrland (1822-1855)

5.2.1 Åkerbruket

Sammanställningen av *Kongl. Maj:ts befallningshafvandes uti Wester-Norrlands län till Kongl. Maj:t i underdånighet afgifne femårs-berättelse* för åren 1822,1828, 1828-1834, 1834-1838,1839-1843,1844-1847,1846-1850, 1851-1855 rörande åkerbruket beskrivs fjällbygdens åker- och ängsmarker som begränsade vid 1828 och 1834- 1837. Och Femårsberättelserna för 1864 – 1837 beskriver en större tillgång till åker och äng i länets södra delar som bör beröra socknarna i öst i högre grad än de västra socknarna, se fig.1. Vilket bekräftar Frödins (1948) om mer utbredd åkermark i öst.

1828- 1832 beskrivs boskapsskötseln i fjällbygden vara av särskild vikt på grund av ett osäkert och en varierande avkastning i jordbruket medan skogens betesmarker ger bra förutsättningar för boskapsskötseln. Även Hülphers (1985[1771]) beskriver i Ramsele socken att boskapsskötseln kunde ersätta det svagare jordbruket. Uppgifterna styrker Frödins (1948) teorier av att de västra socknarna har sämre förutsättningar för jordbruk och inriktade sig mot boskapsskötseln istället. Frågan är vad Frödin menar med olika jordbruksformer/inriktningar. När fjällbygdens åkeravkastning är osäker och varierar och boskapsskötseln ersätter bristen, innebär det en inriktning? Eller menar Frödin att inriktningen menar lönsamheten i boskapsskötseln och jordbruket?

Fortsättningsvis beskrivs en gödselbrist åren 1834-1837 och 1851-1855. I kusttrakterna 1828- 1832 nämns gödseln hamna på fäbodarna istället för på byarnas åkermarker där den behövs. Detta styrker Frödins utsagor som menar att gödseln behövdes i hembyarna och inte på fäbodarna i de östra socknarna. Något som inte nämns i fjällbygderna i femårsberättelserna under befintliga perioden 1822 – 1855.

Ett tydligt samband i femårsberättelserna under perioden 1822 -1855 visar betesmarkerna stora utbredning i fjällbygden och betesbristen i kust och mer bebodda områden. Beskrivningarna bekräftar Frödins (1948) teorier.

Nämnvärt är att precis som resultatet av sammanställningen Hülphers (1985[1771]) har studien inte kännedom om vidden av det som inte nämns i femårsberättelserna över Västernorrland.

5.2.2 Boskapsskötseln

Påtagligt i femårsberättelserna över Västernorrland är att djuren beskrivs svältfödas som resulterar i sämre avel och avkastning. Även om höavkastningen ökar så väljer man istället att öka djurantalet så att utfodringen fortsatt är undermålig. Gadd (2000) beskriver också att djuren svältföddes under vintern, även Hellström (1917) skriver om den begränsade utfodringen under vintern. Målet var att hålla djuren vid liv. Att utfodringen sker på detta vis tyder på ett förhållningssätt i djurskötseln och inte som en konsekvens av att det fanns en foderbrist. Gadd (2000) skriver också att bonden visste hur mycket foder som krävdes för att hålla djuren vid liv. Westin (1930) menar att sommararbetet var av största vikt för att kompensera för den fattiga utfodringen under vintern. Därav bör sommararbetet vara viktigt för undersökt område eftersom femårsberättelserna vittnar om en svältfodring och en betesbrist i kust-och bebyggda områden. Frödin (1948) menar att de västra socknarnas fördel var vidsträckt utmarker som nyttjades till bete vilket styrks av ovanstående beskrivningar.

5.3 1865 års arealer för åker till stråsäd, skog och kreatursbesättning

5.3.1 Åker till stråsäd och övriga grödor

Frödins (1948) menade att de östra socknarnas jordbruk som inriktade sig mot åkerbruk och ett lägre antal kreatur eftersom åkern gav tillräcklig avkastning och de västra en inriktning i boskapsskötsel där gödseln gör större nytta på fäbodmarkerna än på de begränsade åkermarkerna i byn. Då skulle ett förväntat resultat ha visat ett högt nötkreaturantal med färre arealer åker till stråsäd och övriga grödor i de västra socknarna och vice versa i de östra socknarna. Studiens resultat av BiSOS jordbruksstatistik (1865) av åker till stråsäd och övriga grödor (fig.3) visar att tre av fem socknar i öst har över 300 hektar åker medan i väst har en socken av fem över 300 hektar åker. Alltså har fler antal socknar i öst större arealer åker till stråsäd än väst. Men variationen i värdena är stor i öst. Nätra som har åker till stråsäd på över 500 hektar medan Vibyggerå har strax över 100 hektar, alltså färre arealer än flera av socknarna i väst.

I väst är variationen mellan socknarna inte lika hög då fyra av fem socknar har ett spann mellan 100 och 200 hektar åker till stråsäd. Slutsatsen av BiSOS jordbruksstatistik från 1865 är inte självklar. Det finns ett mönster i de västra socknarna av åker till stråsäd i ett spann mellan 100 -200 hektar, men för att dra en slutsats krävs det att mönstret kan ställas i förhållande till något. I öst visar resultatet en inbördes stor variation, vilket gör jämförelsen mellan väst och öst svår. Att de östra socknarna har en stor inbördes variation av åker till stråsäd är också relevant. En hög variation visar att jordbruket inte är likartat, men här kan befolkningsmängden i socknarna vara relevant. Det är troligt att de socknarna med större arealer åker till stråsäd hade en större befolkningsmängd. Men denna studie har endast tagit hänsyn till arealer åker till stråsäd.

5.3.2 Kreatursbesättning

Studiens resultat visar ingen större skillnad av nötkreaturenheter beroende på vilken typ av fäbodrift som dominerade i socknarna se fig.4. Både öst och väst har tre socknar inom spannet av 500 -1000 nötkreaturenheter och två socknar med ett högre antal. Medelvärdet är högre i öst än väst. Av att granska (fig. 4.) går det inte att tolka ett tydligt samband av att det är en större kreatursbesättning i väst som hade kunnat vara ett tecken mot ett jordbruk inriktat mot boskapsskötsel, utan snarare är besättningen större i öst. Men studien har endast tagit hänsyn till antalet nötkreaturenheter och inte i förhållande till exempelvis dåvarande befolkningsmängd i socknen.

Det som blir intressant utifrån Frödins (1948) teorier är (fig.5.) där indikerar trendlinjen en något skarpare och högre lutning för väst än öst som visar att det går fler nötkreaturenheter per hektar åker till stråsäd i öst. Fast skillnaden är liten vilket syns på avståndet mellan trendlinjerna. Även om skillnaden är liten mellan öst och väst och tveksamt om det kan ses som ett mönster så är det en indikator på att väst har större mängd djur i förhållande till åkermark till stråsäd och övriga grödor än öst. Vilket stämmer med Frödins (1948) teori om en skillnad i inriktning i jordbruket beroende på vilken typ av fäbodrift som bedrevs.

Fortsättningsvis visar fig.5 ett tydligt samband att en större mängd djur ökar arealerna åker till stråsäd, eller om det är när åkern expanderar som mängden djur ökar. Utifrån Frödins (1948) teori hade ett möjligt utfall varit en koncentration av de västra socknarna högt i y-axeln och lågt i x-axeln, alltså ett högt kreatursbestånd och låga arealer åker till stråsäd och i öst tvärt om, ligga lågt i y -axeln och högt i x-axeln, men det utfallet visar

inte figur 5. Utan visar ett stabilt samband mellan åker till stråsäd och kreatursbestånd oberoende av vilken fäbodtyp som dominerade i socknen. Trots att de västras trendlinje visar något högre nötkreaturenhetstal än öst så visar figur 5 ingen tydlig uppdelning av mer åker och mindre djur i öst och mer djur och mindre åker i öst.

5.3.3 Skogens arealer

Resultatet av arealerna skog visar ett tydligt samband i fig. 2. De västra socknarna som utför slåtter på fäboden har tillgång till större arealer skog än de östra socknarna som inte utför slåtter på fäboden. Eftersom fäbodarna främst hörde till skogsmarkerna (Gadd 2000) och Hellström (1917) menar att det var till betena i skogen och fäbodarna som djuren fördes kan en slutsats dras att de västra socknarna hade större tillgång till potentiella betesmarker än öst. Men Hellström (1917) menar att betesmarkernas fodertillgång varierade, även Boëthius (1917) beskriver variationerna i skogsbetet där öppna backar och myrar gav bra beten medan de mer skogbeväxta moränmarkerna gav sämre beten. Betesmarkernas fodertillgångar i utvalda socknar är utom studiens kännedom, i femårsberättelser för Västernorrland (1822) nämns skogsbeten sina i Ådalarna, även beskrivet över hela länet nämns sommarbetena inte räcka i till i femårsberättelser för Västernorrland (1846 – 1850, 1851-1855). I samtliga femårsberättelser (1822-1855) beskrivs en betesbrist i kustsocknar och bebodda trakter och vidsträckta betesmarker i fjällbygden. Även Hülphers 1985[1771]) nämner en bristfälliga betesmarker i hembyarna två socknar i öst Nätra och Sollefteå vilket styrker Frödins (1948) teori om visträcka betesmarker i öst och bristen i väst.

Frödins (1948) teori menar att socknarna i öst varken gödslade eller slåttade på fäbodarna för att åkrarna i byn värderas högre och är i större behov av gödsel medan de västra socknarna inte behöver gödseln hemma på åkrarna. Studiens tydliga resultat av ett samband där socknar med större tillgång till skog slåttade på fäboden och socknar med mindre tillgång till skog inte slåttade ger utrymme för fler tolkningar än Frödins (1948). En möjlig spekulation är om orsaken till de östra socknarna slåtterlösa fäbodar grundar sig i att skogen inte kunde tillgodose både bete och insamling av vinterfoder. Eftersom skogen var begränsad. Och de västra socknarna slåttade och gödslade på fäbodens marker för att det fanns tillgänglig mark att nyttja. Frödin (1948) menar att det är åkerns efterfrågan av gödsel som avgör om gödseln ska forslas hem eller nyttjas på fäbodarna. I väst fanns inget behov av fäbodens gödsel eftersom åkermarken var begränsad och

vinterns gödsel räckte. Men i öst var åkrarna större och ett större behov av gödsel fanns. Studiens spekulation menar i korthet att skogens resurser kunde vara grunden till uppkomsten av två olika fäbodtyper och inte åkern.

Troligtvis är det mer komplext än så, uppkomsten av olika fäbodtyper. Nyman (1963) menar att bygdernas isolering från varandra kunde vara en orsak till olika fäbodtyper.

6. Slutsatser

Det otvivelaktiga mönstret som går att utläsa är sambandet mellan fäbodtyp och tillgången till skogsmark, där betena låg. De socknarna dominerade av den västsvenska fäbodtypen hade större tillgång till skogbeklädd mark medan socknarna dominerade av den östsvenska fäbodtypen hade en sämre tillgång (fig. 2). De stora betesmarkerna beskrivs vara en stor framgångsfaktor för boskapsskötseln i de västra socknarna i så väl Femårsberättelser över Västernorrland (1822 – 1855) som i Hülphers sockenvisa beskrivningar (1985[1771]). Medan en påtaglig betesbrist nämns i de östra socknarna i femårsberättelserna för Västernorrland (1822 – 1855).

Vidare går det inte att tyda en tydlig inriktning mot boskapsskötsel eller åkerbruk utifrån 1865 års jordbruksstatistik (fig. 5). En större kreatursbesättning och färre arealer åker till stråsäd hade kunnat indikera på en inriktning mot boskapsskötsel och vice versa för en inriktning mot åkerbruk. Men ett sådant mönster går inte att tyda och Frödins (1948) teori om två olika jordbruksinriktningar beroende på fäbodtyp kan inte styrkas vid tidpunkten 1865. Påtagligt är den höga inbördesvariationen i de östra socknarna som inte syns lika tydligt i de västra socknarna. Vilket troligt beror på att jordbruksförhållandena och förutsättningarna skiljer sig mellan socknarna i öst och ett tydligt jordbruksmönster går inte att tyda. Därav är det inte möjligt utifrån 1865 års jordbruksstatistik se ett mönster mellan jordbruksform och fäbodtyp i de östra socknarna.

Att granska och sammanställa historiska redogörelser i syfte att leta mönster i åkerbruk och boskapsskötsel visade sig vara mer komplext än vid studiens början. Variationerna i detaljrikedomen i beskrivningarna gör det svårt för jämförelser och lämnar mycket till tolkning.

Denna studie av avgränsat sig till studier av jordbruk och boskapsskötsel för att undersöka om jordbruket speglar fäbodtypen och har därefter utelämnat andra möjliga faktorerers påverkan på orsakerna bakom uppkomsten av olika fäbodtyper.

För framtida studier av orsaker, skiljaktigheter och samband inom fäbodbruk och jordbruksformer skulle Frödins (1948) teori kunna undersökas ytterligare med hänsyn till naturförhållanden och förutsättningar. Också kulturella aspekter hade kunnat studeras som befolkningsmängd och kommunikationer för att på så sätt bredda analysen och studera större samband och orsaker och skiljaktigheter.

7.Referenser

BiSOS (Bidrag till Sveriges officiella statistik) Serie: A *Folk och bostadsräkningen 1965 och 1970*. Tillgänglig: <https://www.scb.se/hitta-statistik/aldre-statistik/innehall/sveriges-officiella-statistik-sos/folk-och-bostadsrakningarna/1965-1990/>

BiSOS (Bidrag till Sveriges officiella statistik) Serie: N *Jordbruk och boskapsskötsel 1865-1867* Tillgänglig: <https://www.scb.se/sv/hitta-statistik/historisk-statistik/sok-publikationer-efter-amne/?Statistikserie=BISOS+N+Jordbruk+-+%u00c5rsv%u00e4xtber%u00e4ttelser+1874-1910>

Boëthius, B. (1917). *Ur de stora skogarnas historia*. Stockholm: Bonnier

Bohman, M. (2010). *Bonden, bygden och bördigheten: produktionsmönster och utvecklingsvägar under jordbruksomvandlingen i Skåne ca 1700-1870*. Diss. Lund : Lunds universitet, 2010.

Bondesson, W. (1992). Fäboddar i Anundsjö: Riksantikvarieämbetets specialinventering 1991. *Arkeologi Nolaskogs : fornlämningar, fynd och forskning i norra Ångermanland*. S. 99-105

Carlsson, A. & Jonsson, R. (2001). *Fäboddar i Västernorrland*. Härnösand: Länsstyr. Västernorrland

Cserhalmi, N. (2001). *Fårad mark handbok för tolkning av historiska kartor och landskap*. Enskede: TPB

Ekström, Gunnar (1953). *Ångermanlands och Medelpads geologi. Natur i Ångermanland och Medelpad*.

Emanuelsson, U. (2009). *Europeiska kulturlandskap: hur människan format Europas natur*. Stockholm: Formas

Erixon, S. (1918) Bebyggelseundersökningar.Öfversikt. Periodiska bebyggelse typer. *I Fäbodväsen.Fataburen: Nordiska museets och Skansens årsbok*. 1918:1-2. (1918). Stockholm: Nordiska museet

Frödin, J. (1933). *Den nord- och mellansvenska byns organisationsformer och upplösning*. Oslo:

- Frödin, J. (1948). Ångermanlands fäboddar. I Arkiv för norrländsk hembygdsforskning (red.). Härnösand: Föreningen för norrländsk hembygdsforskning, ss. 1-37
- Gadd, C. (2000). *Den agrar revolutionen*. I Myrdal, J. & Gadd, C. (red.). Det svenska jordbrukets historia. Bd 3 Stockholm: Natur och kultur/LT i samarbete med Nordiska museet och Stift. Lagersberg, ss. 111- 141, 164 – 176, 183 – 239.
- Gustavsson, G. & Landström, L. (1998). Fäbodvall. I Höök Patriksson, K (red.) *Skötselhandbok för gårdens natur- och kulturvärden*. Jönköping: Statens jordbruksverk, ss. 76-84.
- Hellström, P. (1917). *Norrlands jordbruk*. Uppsala: Almqvist & Wiksell (distr.)
- Historiskt-geografiskt och statistiskt lexikon öfver Sverige*. (1859-1866). Stockholm: Expeditionen af Konversations-lexikon
- Hjulström, F. (1953). *Västernorrlands stora älvdalar. Natur i Ångermanland och Medelpad*.
- Hülphers, A. A. (1985[1771]). *Samlingar til en beskrifning öfwer Norrland: Första samlingen om Medelpad 1771 samt Fierde samlingen om Ångermanland 1780*. Facs.-utg. Umeå: Två förläggare
- Jordbruksverket (2009) *Utveckling av ängs- och betesmarker – igår, idag och imorgon* (Rapport 2009:10) Jönköping: Jordbruksverket. Tillgänglig: https://www2.jordbruksverket.se/webdav/files/SJV/trycksaker/Pdf_rapporter/ra09_10.pdf
- Juhlin-Dannfelt, H. (1923). *Lantmannens uppslagsbok*. Stockholm: Norstedt
- Kongl. Maj:ts befallningshafvandes i Wester-Norrlands län till Kongl. Maj:t i underdånighet afgifne femårs-berättelse år 1822-1855* Stockholm:
- Tillgänglig: <https://www.scb.se/hitta-statistik/sok/?epsremainingpath=Index&Subject=allsubjects&Series=Fem%20årsber%20t%20berättelser+V%20sternorrlands+1817-1855&From=1817&To=1855&Sort=date&Query=&Page=1&Tab=older&Exact=False>
- Larsson, J. (2009). *Fäbodväsendet 1550-1920: ett centralt element i Nordsveriges jordbrukssystem*. Diss. Uppsala : Sveriges lantbruksuniversitet, 2009

- Montelius, S. (1977) Fäbodväsendets sönderfall. I Rosander, Göran (red.) (1977). *Nordiskt fäbodväsen: förhandlingar vid fäbodseminarium i Älvdalen, Dalarna, 1-3 sept.* Stockholm: Nordiska museet. Ss 137 – 141.
- Myrdal, J. & Söderberg, J. (1991). *Kontinuitetens dynamik: agrar ekonomi i 1500-talets Sverige.* Stockholm: Almqvist & Wiksell International
- Nationalencyklopedin* (u.å) Abraham A:son Hülphers. Tillgänglig: Nationalencyklopedin. [2021-02-28]
- Nationalencyklopedin* (u.å) John Frödin. Tillgänglig: Nationalencyklopedin. [2018-05-31]
- Nationalencyklopedin* (u.å) Svedjebruk. Tillgänglig: Nationalencyklopedin. [2021-04-04]
- Nationalencyklopedin* (u.å). Abraham A:son Hülphers. Tillgänglig: Nationalencyklopedin. [2018-09-12]
- Nationalencyklopedin* (u.å.) Tunnländ. Tillgänglig: Nationalencyklopedin. [2018-10-21]
- Nordström, A. (1976). *Fäboddar och fäbodliv i Höga kusten.* Bjästa: CeWe-förl
- Nyman, A. (1963). Den svenska fäboden – ålder, uppkomst, utbredning. I Lidman, H. (red.) *Fäboddar.* Stockholm: LT. Ss, 15-50.
- Nyman, A. (1977) Fäbodväsendets utbredning och typologi i Sverige. I Rosander, Göran (red.) (1977). *Nordiskt fäbodväsen: förhandlingar vid fäbodseminarium i Älvdalen, Dalarna, 1-3 sept.* Stockholm: Nordiska mus.
- Palmgren, G. (2002). *Justerare: om justeringsväsendet under lantmäteriets ledning åren 1735-1878.* Luleå: Föreningen Norrbottens Lantmäterimuseum och Lantmäterimuseet Luleå
- Renström, A. (1983). *Så bodde landsbygdens folk.* [Bjästa]: [CeWe-förl.]
- Riksarkivet (u.å). *BODUMS KYRKOARKIV – HISTORIK.*
<https://sok.riksarkivet.se/digitala-arkiv?Arkivsort=bodum&Lan=0&Arkivtyp=Alla&EndastDigitaliserat=false&page=1&postid=Arkis+786B53C2-48F7-11D5-A6ED-0002440207BB&tab=post&FacettState=undefined%3Ac%7C#tab> [2018-11-08]

Skatteverket (u.å) *Sveriges församlingar genom tiderna – B.*

<https://www.skatteverket.se/privat/folkbokforing/attvarafolkbokford/folkbokforingenshistoria/sverigesforsamlingargenomtiderna/forteckning/b.4.18e1b10334ebe8bc8000994.html> [2021-03-22]

Sporrong, U. (1994) Det äldre agrarlandskapet före 1750. I Wastenson, L. & Helmfrid, S. (red) *Sveriges nationalatlas Kulturlandskapet och bebyggelsen*. Stockholm: Sveriges nationalatlas (SNA) Ss. 30-36.

Statistiska centralbyrån (SCB) (2019). *Femårsberättelser 1817-1855.*

<https://www.scb.se/hitta-statistik/aldre-statistik/innehall/officiell-statistik-1811-1860/femarsberattelser-18171855/> [2021-03-02]

Svenska akademiens ordbok (1948) Nötkreaturenhet.

https://www.saob.se/artikel/?seek=kreaturs-enhet&pz=6#U_K2633_53315 [2018-11-08]

Svensson, J. (1965). *Jordbruk och depression 1870-1900: en kritik av statistikens utvecklingsbild*. Diss. Lund : Univ.

Svensson, J. (1995). *Skogen i landshövdingarnas femårsberättelser: älvsborgs län 1817-1905.*

Westin, J. (1930). *Kulturgeografiska studier inom Nätra-, Näske- och Utbyåarnas flodområden samt angränsande kusttrakter*. Diss Lund : Universitetet