



Sektionen för Lärande och miljö

Geografi III, SGE63L

Vem bor på andra sidan vägen?

En fallstudie om hantering av segregation i Kristianstad

Max Eriksson

Sebastian Garnegård

15 högskolepoängsuppsats

Geografi

VT 2013

Handledare:

Patrik Olsson

Innehåll

1 Inledning.....	4
Syfte och problemformulering.....	5
2 Tidigare forskning.....	6
Segregation.....	6
Segregationens problematik och konsekvenser	6
Den svenska politiken och segregationens uppkomst	8
Blandat boende.....	11
Bakomliggande teorier	11
Politiska perspektiv	13
Integration.....	14
Grannskapseffekter.....	15
Hyressättning.....	16
3 Metod	19
Studietyper	19
Begränsning och urval.....	19
Insamlingsmetod.....	20
Genomförande av studien och metoddiskussion.....	20
Intervjuerna.....	21
ABK:s bostadsstatistik.....	22
Bearbetning och analys	23
Etiska överväganden	23
4 Resultat av empiriskt material.....	24
Stadsbyggnadskontoret i Kristianstad kommun.....	24
Syn på och arbete med segregation.....	24
Förbättrad integration genom nya bostäder och ett blandat boende.....	26
ABK.....	28
Syn på och arbete med segregation.....	28
Integrationsarbete, att hantera konsekvenser av segregation.....	30
Hyressättning	32
Hyresstatistik	33
5 Sammanfattande analys	34
Segregation.....	34
Integration.....	37
Grannskapseffekter.....	38
Hyressättning.....	39

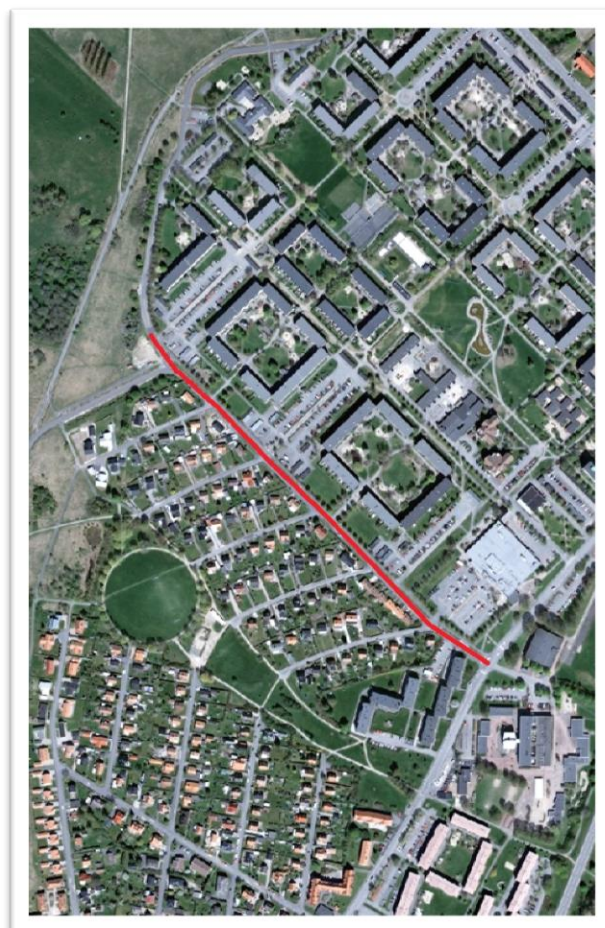
6 Resultatdiskussion	40
Den rådande segregationen och ett blandat boende.....	40
Demokratiska dilemman i en segregerad stad	42
Integration i förhållande till segregation	44
Hyressättningens problematik.....	45
7 Sammanfattning.....	46
Källförteckning	48

1 Inledning

När man befinner sig vid Kristianstads norra stadsgräns möts man av en stadsdel fylld av kontraster.

Området i norr övergår skarpt mellan ett tätbebyggt område av höghus och det vidsträckta Näsbyfältet där både betesmark och åkermark bryter av mot det urbana. Men den mest anmärkningsvärda kontrasten i denna stadsdel är inne bland de bebodda partierna. Längs Bataljonsvägen, se Karta 1, en gata av stor betydelse i området Gamlegården, ser man tecken på två helt olika sätt att bo och leva. Tittar man söderut finner man ett utbrett villaområde med hus av alla dess slag, nybyggda akvarieliknande och gamla mexitegelhus om vart annat. Vänder man blickarna norrut ser man något helt annat. Där täcks synfältet av Gamlegårdens höghus från miljonprojektets mest produktiva dagar. Hus mellan tre och fyra våningar höga i homogena utformningar, ställda på rad och avbrutna av gårdar där barnen leker och föräldrarna umgås. Dessa två helt olika typer av boende är endast avgränsade av en väg med några meters mellanrum.

Denna syn väckte ett stort intresse hos oss uppsatsskrivare. Vi började fundera på hur relationen mellan de två olika sidorna såg ut, huruvida de hade något utbyte mellan varandra eller om de överhuvud taget inte hade någon



Karta 1: Nordvästra Näsby

kontakt med de som bodde på andra sidan gatan. Denna tankegång spred sig vidare i våra huvuden och vi började tänka på staden som helhet. Vi började undra hur det såg ut i resten av staden, huruvida denna uppdelning var en enskild företeelse eller om det var ett återkommande ämne i stadens geografi, Mer angeläget var dock huruvida denna potentiella uppdelning, eller snarare *segregation*, har någon inverkan på staden, vare sig den är positiv eller negativ, hur den uppstått, varför och hur den består.

Syfte och problemformulering

Syftet med studien är att belysa hur Kristianstad kommun och dess kommunalt ägda bostadsbolag ABK¹ ser på boendesegregationen i Kristianstad. Studien ämnar även konkretisera problematiken inom ämnet och därmed bidra till en ökad förståelse för orsakerna till och konsekvenserna av boendesegregation.

Studiens frågeställningar är således:

- Hur ser kommunen och ABK på begreppet boendesegregation?
- Arbetar kommunen och ABK för att hantera boendesegregation i staden? Om så är fallet; på vilket sätt?

¹ AB Kristianstadsbyggen.

2 Tidigare forskning

I följande kapitel redogörs för tidigare forskning relevant till syfte och frågeställningar för denna fallstudie. Ämnet är tacksamt att handskas med ur ett forskningsläge då det finns mycket aktuell forskning som genomförts i Sverige. En stor del av forskningen har utförts under millennieskiftet och senare 2000-tal.

Segregation

Forskning tyder på att det är ett problem för samhället när dess invånare delas upp och bor åtskilt från varandra. Homogena boendeformer, där större delen av grannskapet är av samma grupp, vare sig det rör sig om demografiska, etniska eller ekonomiska grupper eller klasser, påverkar samhället negativt i form av ett minskat deltagande i samhälleliga aktiviteter.²

Segregationens problematik och konsekvenser

Det minskade deltagandet sker genom stigmatisering av bostadsområden och dess boende samt en social exkludering av individer.³ Stigmatiseringen uppstår genom att de ovan nämnda grupperna eller klasserna koncentreras till vissa stadsdelar, varvid människor som bor i området först och främst bemöts utifrån områdets karaktär snarare än sina egna förmågor. Om området i fråga har negativa kopplingar, till exempel hög arbetslöshet eller låg utbildningsnivå, förs dessa attribut vidare på dess invånare vare sig det stämmer överrens med invånaren eller inte.⁴ Denna stigmatisering kan därmed leda till att, om majoriteten ser ett område som problematiskt och dåligt, ses också dess invånare som problematiska individer.⁵ Den

² Hjort, Susanne. *Socio-economic differentiation and selective migration in rural and urban Sweden*. Diss., 1. Uppl. Umeå: Umeå University, 2009, 14.

³ Palander, Camilla. *Områdesbaserad politik för minskad segregation*. Diss., Uppsala: Uppsala Universitet, 2006, 77.

⁴ Palander, *Områdesbaserad politik för minskad segregation*, 78-79.

⁵ Molina, Irene. *Stadens rasifiering*. Diss., Uppsala: Uppsala Universitet, 1997, 223.

sociala exkluderingen kommer som en följd av denna stigmatisering. Kulturgeografen Camilla Palander skriver:

Social exkludering uppstår som en hierarkisk relation mellan individer, positioner, eller grupper och genom klyftor i samhället som innebär ett gap mellan de som står utanför och de individer eller grupper som har en mer fördelaktig position i samhället. Som en följd skapas barriärer.⁶

Barriärerna uppträder i form av minskade möjligheter för invånarna att delta i samhället. Stigmatiseringen som inträffar på grund av deras boende hindrar dem därmed från att kunna ta del i bland annat arbetsmarknad och politik.⁷

Det minskade deltagandet har i sin tur en negativ inverkan på samhället ur ett rent demokratiskt perspektiv då det försvagar en stor del av det som är demokratins kärna, att människor träffas, utbyter idéer, skapar gemensamma referensramar och tar kollektiva beslut utifrån deras gemenskap.⁸ Robert D. Putnam, professor i statsvetenskap, beskriver den ovanstående demokratiska problematiken när han talar om hur lokalt föreningsliv påverkar invånarnas politiska styrka:

När människor går samman i kvartersföreningar, föräldraföreningar, politiska föreningar eller landsomfattande organisationer som verkar i ett visst syfte, mångfaldigas och förstärks deras enskilda och annars tystlåtna röster.⁹

Utan delaktighet i gemenskapen försvagas invånarnas makt och inflytande i samhället. Segregationsfrågan är således en ytterst politisk angelägenhet, något som den svenska politiken har brottats med i många år.¹⁰

⁶ Palander, *Områdesbaserad politik för minskad segregation*, 77.

⁷ Palander, *Områdesbaserad politik för minskad segregation*, 78.

⁸ Held, David. *Demokratimodeller*. 2. Uppl. Göteborg: Daidalos AB, 2005, 191.

⁹ Putnam, Robert D. *Den ensamme bowlaren*. 2. Uppl. Stockholm: SNS Förlag, 2006, 356.

¹⁰ Andersson, Roger, Bråmås, Åsa och Holmqvist, Emma. Counteracting Segregation: Swedish Policies and Experiences. *Housing Studies* Vol. 25, No. 2 2010: 237-256, 237.

Forskningen talar också om begreppet *flight and avoidance*-beteende, med andra ord ett system där människor som har medlen att undvika vissa områden av olika skäl, ofta gör det.¹¹ Det tar uttryck i att människor med etnisk svensk härkomst undviker områden med stor koncentration invandrare, men också att människor med tillräckliga ekonomiska medel väljer att flytta ut från områden där det traditionellt sett bor människor med lägre inkomster till områden med högre inkomstnivåer.¹² Förekomsten av *flight and avoidance*-beteende är därmed också en aspekt av segregationsprocessen, där det sker en koncentration av människor av exempelvis en viss klass eller etnicitet. Detta sker inte genom inflyttning av "utsatta" eller "svaga" utan snarare en utflyttning av de "starka".¹³

Den svenska politiken och segregationens uppkomst

Fram till 1970-talet hade den svenska segregationen hållit sig på en relativt låg nivå, mycket tack vare den tydliga påverkan som staten hade på ekonomin genom olika politiska beslut, bland annat genom löne- och arbetsmarknadspolitik. Politiken som fördes var dock inte direkt fokuserad på att motverka någon bostadssegregation utan fokuserade snarare på att minska ekonomiska och sociala klyftor mellan människor i Sverige.¹⁴ Denna situation förvärrades dock under 1980- och 90-talet då en rad politiska beslut satte igång en avreglering av bostadsmarknaden, varvid staten och kommunens möjlighet att påverka bostadssituationen försvagades.¹⁵

En annan faktor till den ökade segregationen var det så kallade miljonprogrammet som startades 1964, där den förda bostadspolitikens hade som mål att skapa en miljon

¹¹ Andersson, Roger och Bråmås, Åsa. Selective migration in Swedish distressed neighbourhoods. *Housing studies* Vol. 19, No. 4, 2004: 517-539, 519.

¹² Ibid.

¹³ Det är känsligt att tala om människor av annan etnisk härkomst som starka och svaga i samhället, då det finns en tydlig normerande ton i orden. Här menar vi snarare huruvida människorna är 1; en del av majoriteten av landets befolkning och 2; hur stor möjlighet människorna därmed har att påverka sin omvärld. Som redan etablerat har människor i utanförskap mindre möjlighet att delta och påverka i samhället och är därmed "svaga" i detta sammanhanget.

¹⁴ Andersson, Bråmås och Holmqvist, *Counteracting segregation: Swedish policies and experiences*, 241.

¹⁵ Andersson, Bråmås och Holmqvist, *Counteracting segregation: Swedish policies and experiences*, 244.

nya lägenheter över en tioårsperiod.¹⁶ Själva programmet, som inte egentligen var något enhetligt program utan snarare ett paraplybegrepp för de aktuella politiska besluten, hade som mål att motverka den stora bostadsbristen som då fanns runt om i Sverige.¹⁷ Problemet som uppstod var att bostadsområdena som innefattades av miljonprogrammet ansågs vara för homogena, att de attraherade människor av en viss socio-ekonomisk klass med en polarisering mellan miljöprogramsområden och de kringliggande områdena som följd, vilket därmed ledde till en ökad segregation.¹⁸ Att miljonprogrammet var en orsak till segregation uppdagades tidigt under 1970-talet.¹⁹

Den svenska politiken har historiskt sett försökt att handskas med uppkomsten av boendesegregation på fyra olika sätt, *beblandningspolitik, flyktingpolitik, områdesbaserad stadspolitik* och *det fria skolvalet*.²⁰ Indirekt går det även att hänvisa till kommunens och statens ekonomiska omfördelningspolitik genom exempelvis social- och barnbidrag som en del i ett aktivt tag mot klyftor i samhället, men de behandlar i detta fall inte boendesegregationen direkt utan fokuserar på konsekvenserna av ett ekonomiskt och socialt ojämställt samhälle.

Beblandningspolitiken var till stor del en följd av miljonprogrammets brister, där staten försökte motverka homogeniseringen och polariseringen av stadsdelar genom att aktivt försöka få in människor av olika sociala, kulturella och ekonomiska bakgrunder i ett och samma område.²¹ Detta genom att få in andra upplåtelseformer i utsatta områden än de som tidigare fanns där, med andra ord få in exempelvis bostadsrätter och äganderätter i områden som traditionellt sett enbart bestått av hyresrätter.²² Förhoppningen med detta var att få in människor som annars hade

¹⁶ Jörnmark, Jan. *Miljonprogrammet*. Nationalencyklopedin.

¹⁷ Ibid.

Andersson, Bråmås och Holmqvist, *Counteracting segregation: Swedish policies and experiences*, 245.

¹⁸ Ibid.

¹⁹ Andersson, Bråmås och Holmqvist, *Counteracting segregation: Swedish policies and experiences*, 237-238.

²⁰ Andersson, Bråmås och Holmqvist, *Counteracting segregation: Swedish policies and experiences*, 237.

Trumberg, Anders. *Den delade skolan*. Diss., 1. Uppl. Örebro: Örebro Universitet, 2011, 46.

²¹ Andersson, Bråmås och Holmqvist, *Counteracting segregation: Swedish policies and experiences*, 245.

²² Boverket. *Social Mix i några länder*. 1. Uppl. Boverket, 2008, 31.

undvikit det stigmatiserade området och därmed motverka det tidigare nämnda *flight and avoidance*-beteendet.

Flyktingpolitiken, mer specifikt den delen av politiken som ämnade sprida de inflyttade flyktingarna till olika områden i Sverige och därmed minska koncentrationen av flyktingar till ett fåtal platser, kom igång under mitten av 1980-talet.²³ Målet var att motverka en ökning av segregationen som följde vid perioder av omfattande invandring, där många invandrande valde att bosätta sig i områden där deras landsmän tidigare bosatt sig.

Den områdesbaserade stadspolitiken framarbetades som ett sätt att handskas med den framväxande segregationen inom Sveriges tre största städer, Stockholm, Göteborg och Malmö. Innan denna politik infann sig hade staten till största del arbetat för att motverka segregationen i de mer perifera kommunerna och inte i centralorterna.²⁴ Denna stadspolitik utvecklades under samma tid som "flyktingsspridnings"-politiken, då de uppstod som en följd till samma fenomen, den markant ökade flyktingsinvandringen i samband med ett stort antal utrikiska konflikter, bland annat Jugoslaviens upplösning under slutet på 1980-talet.²⁵

Det fria skolvalet som infördes 1992 var tänkt att vara ett medel mot segregationen, där eleverna skulle få välja var de skulle utbildas oavsett var de bodde. Eleverna skulle inte begränsas till den lokala grundskolan i ett utsatt område utan skulle få studera i andra områden och därmed öka beblandningen mellan stadsdelarna samt öka elevernas och föräldrarnas frihet genom att ge dem makt över var de väljer att studera.²⁶ Resultatet var dock till stor del det motsatta, där det fria valet snarare stärkte skillnader mellan områdena genom att elever och deras föräldrar fick möjligheten att undvika de skolor i områden med dåliga rykten. Detta skedde vare sig det hade med områdets ekonomiska och/eller sociala situation eller om det hade

²³ Andersson, Bråmås och Holmqvist, *Counteracting segregation: Swedish policies and experiences*, 248.

²⁴ Andersson, Bråmås och Holmqvist, *Counteracting segregation: Swedish policies and experiences*, 249.

²⁵ Hammar, Tomas och Pålsson, Lars, *Flyktinginvandring*. Nationalencyklopedin.

²⁶ Trumberg, *Den delade skolan*, 46.

med exempelvis lärartätheten i skolorna eller de generella betygsnivåerna att göra.²⁷ Det fria skolvalet gav därmed skolväsendet samma tendenser som boendeseegrationsforskningens *flight and avoidance*-beteende.

Blandat boende

Utvecklingen världen över under 1800-talet när industrialiseringen växte fram skapade ett intresse för arbetare att flytta in till städerna, det skedde en urbanisering. Bristen på bostäder blev ett problem vilket ledde till att det skapades slumområden där nyinflyttade arbetare samlades. Politiker och planerare fick då upp ögonen för vilka problem detta skapade, varpå det skapades nya teorier för att hantera denna urbana utveckling.²⁸

Bakomliggande teorier

Emma Holmqvist, som doktorerat i social och ekonomisk geografi på Uppsala universitet, menar att tre sådana teorier ligger till grund för begreppet som idag benämns blandat boende; en urbanteori som kallas Chicagoskolan och två planeringsteorier, trädgårdsstadsplanering och grannskapsplanering.²⁹

Chicagoskolan har sitt ursprung i staden med samma namn i USA. Under tidigt 1900-tal skapades teorin *humanekologi*³⁰ som handlade om problematisering med urbanisering och kraftig immigration, där fokus låg på befolkningssammansättning och boendemönster.³¹ Problemen bestod dels av ekonomiska aspekter, dels större sociala aspekter som krävde agerande från politiker.³² Susanne Urban, docent i

²⁷ Trumberg, *Den delade skolan*, 51.

²⁸ Holmqvist, Emma. *Politik och planering för ett blandat boende och minskad boendesegregation*, Diss., Uppsala: Uppsala Universitet, 2009. 26.

²⁹ Ibid.

³⁰ Humanekologi, som mer eller mindre ersatts av sociologi, är kunskapen om samspelet mellan människan och hennes omgivning. Ämnet länkar samman kunskaper från andra fakulteter, som naturvetenskap, samhällsvetenskap, humaniora, teknik och medicin, men inte minst från den fysiska geografin.

³¹ Holmqvist, *Politik och planering för ett blandat boende och minskad boendesegregation*, 29. Urban, Susanne. *Grannskap, idé och planering*. 1. Uppl. Uppsala: Uppsala Universitet, 2002, 13-18.

³² Holmqvist, *Politik och planering för ett blandat boende och minskad boendesegregation*, 29.

sociologi, menar att teorin bygger på redan använda biologiska modeller och termer, och att befolkningssammansättningen uppkommer genom ett naturligt skeende då de boendes olika resurser gör att de lockas till olika område, vilket Chicagoskolan kritiserats för.³³ Den sociala sammansättningen i staden kom att stadigt bli mer olik den som fanns i mindre samhällen på landet. När människor inte längre arbetade, bodde eller verkade i ett och samma område blev sammansättningen i området försvagat. Holmqvist menar att denna typ av teorier visar på tidiga tankar om att var människor bor har betydelse för grannskapet och dess utveckling.³⁴

Planeringsteorierna är praktiskt lagda och berör hur den fysiska utformningen påverkar människor socialt.³⁵ Trädgårdsstadsplanering, även benämnt som *Garden City*, går ut på att lösa problem som trångboddhet och segregation genom att lägga nya samhällen utanför den nuvarande staden (de kom att kallas *New Towns*, eller *ABC-förorter*³⁶ i Sverige).³⁷ Människors livsvillkor skulle här vara betydligt bättre än i urbana områden, med närhet till natur och billigt boende i likhet med rurala miljöer, men fortfarande med möjlighet till relativt höga löner. Möjligheten till en stabil social sammanhållning var av stor vikt. Tanken var att en *New Town* skulle vara praktiskt taget självförsörjande, oberoende av städer runt omkring.³⁸ Teorin utvecklades vidare för att handla en del om blandning av samhällsklasser för att sprida idéer och kulturer. Forskare började förstå att det finns en koppling mellan planering av bostadsområden och att skapa socialt integrerade människor. Sådana resonemang, menar Holmqvist, har en stark koppling till teorin om blandat boende.³⁹

³³ Urban, *Grannskap, idé och planering*, 13.

³⁴ Holmqvist, *Politik och planering för ett blandat boende och minskad boendesegregation*, 29-30.

³⁵ Urban, *Grannskap, idé och planering*, 14.

³⁶ ABC-förorter (New Towns) syftar på de bostadsområden, så kallade miljonprojekten, som uppfördes för att lösa bristen av bostäder i Sverige på 1960-talet. Där skulle finnas arbete, bostad och centrum, vilket gjorde att människor till största del skulle vistas i området och på så vis skapa starkare sociala band. (Urban, *Grannskap, idé och planering*, 40-43)

³⁷ Urban, *Grannskap, idé och planering*, 40.

³⁸ Fulton, William. The garden suburb and the New Urbanism. I Parsons, Kermit C. och Schuyler, David (red.). *From garden city to green city: the legacy of Ebenezer Howard*. Baltimore: Johns Hopkins University press, 2002, 159-170.

³⁹ Holmqvist, *Politik och planering för ett blandat boende och minskad boendesegregation*, 31-32.

Grannskapsplanering som teori har sin grund i viljan att bygga socialt hållbara grannskap och nätverk i urbana områden. Syftet var att efterlikna de rurala samhällsförhållandena och skapa förutsättningar för sociala utbyten.⁴⁰ Tanken var dock inte att blanda olika arbetarklasser eller grupper av människor, utan att genom en homogen befolkningssammansättning skapa starkare sociala band. Detta är med andra ord en teori som implicit uppmuntrar till en viss form av segregation. Planeringsidén säger även att omgivningen som byggs påverkar människors sociala förbindelser, vilket även har anknytning till begreppet grannskapseffekter som nämns senare i detta kapitel.⁴¹

Blandat boende är förknippat med tanken att skapa heterogena bostadsområden där variationen av människor med olika förutsättningar främjar en stabil grund för sociala band och nätverk. Det framgår att blandat boende som begrepp omfattar dels en blandning av befolkningssammansättningar, dels en blandning av olika boendeformer och bostadsstrukturer.⁴² Båda faktorerna flätas samman när man tänker sig att människornas olika förutsättningar påverkar den geografiska organisationen i ett bostadsområde, och att de redan befintliga fysiska förutsättningarna verkar som ramar för människor som kommer dit.⁴³

Politiska perspektiv

De politiska målen är att med ett blandat boende främja heterogena rum för att skapa ökad integration, minskad segregation och bättre sociala förhållanden. Sådana faktorer förväntas på längre sikt förbättra människors förutsättningar för en god livskvalité, som ökad gemenskap, tryggare skolgång och fast arbete.⁴⁴ Ett stort problem är dock att det är svårt att skilja på om det är den fysiska utformningen eller den sociala sammansättningen som är bristfull. Är befolkningssammansättningen av

⁴⁰ Urban, *Grannskap, idé och planering*, 14.

⁴¹ Holmqvist, *Politik och planering för ett blandat boende och minskad boendesegregation*, 33.

⁴² Bergsten, Zara. *Bättre framtidsutsikter? Blandade bostadsområden och grannskapseffekter*. Diss., Uppsala: Uppsala Universitet, 2010, 23.

⁴³ Urban, *Grannskap, idé och planering*, 22.

⁴⁴ Holmqvist, *Politik och planering för ett blandat boende och minskad boendesegregation*, 91.

det stökigare slaget kommer ändringar i den fysiska miljön ha minimal effekt för att öka områdets trygghet och minska segregation.⁴⁵

I en motion från socialdemokraterna trycks det på vikten av ett blandat boende. Utöver att förbättra och utveckla befintliga områden som anses segregerade, vill de att planerare redan i detaljplaner fokuserar på blandade boendeformer, både upplåtelseformer och ägandeformer. De tror att sådan variation leder till att fler människor väljer att stanna kvar när de nått högre framgång vad gäller exempelvis arbete och ekonomiska förutsättningar.⁴⁶ Den sociala sammanhållningen i området är inte omnämnd i motionen, vilket gör att de bortser från en stor faktor i problematiken. Har människor inte ett socialt band till området är chansen stor att de flyttar sig även om den fysiska miljön förbättras. Urban menar att synsättet på dessa problem har utvecklats från ett orsak och verkan-perspektiv till ett ömsesidigt beroende-perspektiv, där det inte kan tas för givet att genom att förbättra en faktor förbättras även den andra.⁴⁷

Integration

Integration betyder enligt svenska akademins ordlista "sammanförande till en helhet".⁴⁸ Inom forskningen talas det om ekonomisk, social och politisk integration och väldigt ofta i samband med invandring och etniska minoriteter. Det övergripande målet är att alla människor ska ha samma rättigheter till arbete och möjlighet att påverka beslut inom politiken. Det sociala perspektivet förefaller att beröra invandrare och utlandsfödda som har problem med bland annat det svenska språket och som därför även får problem inom arbets- och föreningsliv.⁴⁹ Man vill således skapa en gemenskap och förena människor för en hållbar samhällsutveckling och ett minskat utanförskap.

⁴⁵ Urban, *Grannskap, idé och planering*, 24.

⁴⁶ Motion 2012/2013:C388. Bostäder. Stockholm: Veronica Palm m.fl.

⁴⁷ Urban, *Grannskap, idé och planering*, 24- 36.

⁴⁸ *Integration*, SAOL, 13. Uppl., 389.

⁴⁹ Boverket. *Integration och segregation i boendet – begrepp och indikatorer*. 1. Uppl. 2004, 7-10.

Ett sätt att förbättra integrationen har skett genom det tidigare nämnda blandade boendet, där det blandas boendeformer och upplåtelseformer för att därmed ge människor med olika bakgrunder och förutsättningar möjligheten träffas och skapa ett socialt utbyte. Det finns dock en osäkerhet kring huruvida den blandade boendeformen bidrar till en förbättrad social integration eller enbart en stärkt rumslig integration.⁵⁰

Grannskapseffekter

Begreppet är ett relativt nytt forskningsområde, tidigare benämnt som områdeseffekter i början av 1990-talet. Grunden lades då forskare började få upp ögonen för vilka konsekvenser segregation har. De märkte att människors karriär och framgång hade koppling till det grannskap de bodde i. Befolkningssammansättning i området var en stor faktor i sammanhanget, likt grannskapsplaneringsteorin, men de märkte att det uppkom effekter utifrån att människor påverkas av dess omgivning. Forskningen fokuserades på hur faktorer, som en människas omgivnings socioekonomiska karaktär, påverkar henne genom så kallade grannskapseffekter.⁵¹

Till stor del fokuserar forskningen på hur grannskapet påverkar en individs karriär och utveckling på ett negativt sätt. Segregation har en tydlig koppling till hur olika områdestyper uppkommer, det fokuseras exempelvis forskning på områden med en hög andel låginkomsttagare eller arbetslösa. Forskningsområdet har numera utvecklats till att även behandla om det förekommer positiva grannskapseffekter.⁵² Tanken är att områden med en stor andel högutbildade och höginkomsttagare har en positiv effekt på mer utsatta individer och kan ge dem en knuff i rätt riktning.

Folkhälsovetenskapsforskaren Petra Sundlöf har studerat grannskapseffekter vid Uppsala universitet. Hon delade in effekterna av segregation i två faktorer;

⁵⁰ Holmqvist, *Politik och planering för ett blandat boende och minskad boendesegregation*, 262.

⁵¹ Sundlöf, Petra. *Segregation och karriärposition*. Diss., Uppsala: Uppsala Universitet, 2008, 14.

⁵² Se exempelvis Sundlöf, *Segregation och karriärposition* och Bergsten, *Bättre framtidsutsikter? Blandade bostadsområden och grannskapseffekter*.

*kompositionella och kontextuella effekter. Kompositionella effekter grundar sig i befolkningssammansättning, att exempelvis barn i familjer med starka socioekonomiska förhållanden tenderar att få högre betyg än de med sämre förutsättningar, oberoende av var de är bosatta. Kontextuella effekter grundar sig i ett områdes karaktär och omgivning, direkta grannskapseffekter. Att ett område redan har dåligt rykte kan påverka exempelvis huruvida högutbildade lärare söker sig hit eller inte, vilket i sin tur kan påverka nivån för barnens utbildning.*⁵³

Grannskapseffekter anses uppkomma tydligare i områden med begränsade aktivitetsrum och sociala nätverk. För att effekter ska kunna uppstå, negativa eller positiva, krävs att människor möts och utbyter tankar och idéer. Ett antagande är att människor som är mer begränsade till ett bostadsområde påverkas i större utsträckning av dess omgivning och karaktär.⁵⁴ I rapporten *Urbant utvecklingsarbete* från Boverket trycks på vikten av att människor söker sig till offentliga arenor, platser med sociala nätverk där utbyte av idéer och kunskap förekommer. I rapporten menas att de områden, som har bristande eller ointressanta arenor för människor att vistas i, upplevs som oattraktiva och kan bidra till ett områdes dåliga rykte.⁵⁵ Här finns en tydlig anknytning till hur grannskapseffekter kan uppkomma.

Hyressättning

Forskning kring hyressättning inom bostadsmarknaden visar på en problematik gällande vilka nivåer hyran ska läggas och vilka faktorer som ska avgöra dessa nivåer. Mycket av denna problematik grundar sig i idén om att marknadens fluktuationer ska reglera hyresnivåerna.⁵⁶ Denna idé är problematisk då bostadsmarknaden är så pass hårt reglerad i Sverige. En fri marknad, i ordets klassiska innebörd, kräver att handeln av varor mellan olika parter ska vara helt och

⁵³ Sundlöf, *Segregation och karriärposition*, 40.

⁵⁴ Sundlöf, *Segregation och karriärposition*, 43-49.

⁵⁵ Regeringsuppdrag, rapport 2013:6. *Urbant utvecklingsarbete – delrapportering av regeringsuppdrag*. Boverket, 19-22.

⁵⁶ Lind, Hans och Lundström, Stellan. *Bostäder på marknadens villkor*. 1. Uppl. Stockholm: 08Tryck, 2007, 11.

hållet eller så långt som möjligt oreglerad, där prissättningen av varorna ska grunda sig i tillgången och efterfrågan på marknaden. Denna form av marknad finns inte i Sverige, menar professorerna i bygg- och fastighetsekonomi Hans Lind och Stellan Lundström:

Det finns inga fria marknader – om vi tolkar ordet fritt bokstavligen. Lagar, regler, myndigheter och organisationer – det institutionella ramverket – styr och påverkar alla marknader. Den spelplan och de spelregler som ges av det institutionella ramverket påverkar agerandet hos alla aktörer på bostadsmarknaden.⁵⁷

Därmed måste hyressättning grunda sig i andra faktorer än tillgänglighet och efterfrågan av vissa bostäder. Detta har även en grund i att bostadsmarknaden som sådan inte kännetecknas av samma sorts flexibilitet som andra varumarknader. Att priset i exempelvis bilmaknaden kan sättas genom att människor röstar med fötterna går inte att applicera på bostadsmaknaden, det går inte att provköra en lägenhet på samma sätt som en bil. Om efterfrågan på lägenheter ökar i ett visst område och minskar i ett annat kan det inte importeras och exporteras lägenheter likt bilar.⁵⁸

Medlet som används till att reglera hyresnivåerna grundar sig i bruksvärdeprincipen, en sorts kompromiss mellan ett marknadssystem och mer kontrollerad prisstyrning.⁵⁹ Bruksvärdet av en hyresrätt ska lägga hyran på en nivå som på sätt och vis speglar en marknadsekonomi men samtidigt utgör ett skydd mot osäkra och oförutsebara fluktuationer i hyresnivåer beroende på den aktuella tillgången och efterfrågan. Faktorer som tas i beaktan vid hyressättningen är bland annat bostadens storlek, hur länge sedan byggnaden upprättades, hur gott skick bostaden är och var i byggnaden som bostaden befinner sig.⁶⁰ Det sker även

⁵⁷ Ibid.

⁵⁸ Lind och Lundström, *Bostäder på marknadens villkor*, 19.

⁵⁹ Hyresnämnden. *Bruksvärde*. 2013.

⁶⁰ Ibid.

jämförelser med hyresnivåer på andra bostäder i inom samma ort, för att därigenom nå en likvärdig prisbild.⁶¹

På ett politiskt plan finns det också medel för att påverka hyresnivåerna och människors möjligheter att finna boende, detta genom bostadspolitik. Denna grundar sig i tanken att människors möjlighet att ha tillgång till boende är en viktig del inom välfärden och dess tillhörande välfärdspolitik.⁶² Det som skiljer bostadspolitik jämfört med annan välfärdspolitik är att den påverkar bostadsmarknaden med indirekta medel snarare än direkt ingripande. Istället för att centralt bestämma var exempelvis hyresnivån ska ligga styr politiken genom att påverka marknaden i den riktningen som regering och riksdag vill med hjälp av regler och lagar samt styrmedel i form av exempelvis bidrag.⁶³

Politiken har även inflytande i bostadsmarknaden genom de allmännyttiga bostadsföretagen. Dessa bolag är kommunalt ägda aktiebolag, där kommunen innehar ett stort inflytande i bolagets planer för vidareutveckling av ortens bostadssituation.⁶⁴ Företagens huvudsakliga uppgift är att "i allmännyttigt syfte förvalta fastigheter med hyresrätter, främja bostadsförsörjningen i kommunen och erbjuda hyresgästerna inflytande."⁶⁵ De allmännyttiga företagen är därmed först och främst fokuserade på ett välfärdsplan, där de inte ämnar konkurrera med privata aktörer på bostadsmarknaden samt att de inte drivs i vinstsyfte.⁶⁶

⁶¹ SFS 1970:994. Jordabalk. Stockholm: Justitiedepartementet. Kap. 12, 55 §.

⁶² Bengtsson, Bo. *Bostadspolitik*. Nationalencyklopedin.

⁶³ Ibid.

⁶⁴ Bengtsson, Bo och Svensson, K A Stefan. *Allmännyttigt bostadsföretag*. Nationalencyklopedin.

⁶⁵ Ibid.

⁶⁶ Bengtsson och Svensson, *Allmännyttigt bostadsföretag*. Nationalencyklopedin.

3 Metod

I detta kapitel beskrivs och diskuteras undersökningens val av metod, hur undersökningen skett samt hur den insamlade datan bearbetats och strukturerats.

Studietyp

Studien är en så kallad fallstudie, en undersökningsform där man väljer att undersöka ett specifikt, något mindre område. Syftet med detta är att kunna gå på djupet inom det aktuella området och fenomenet, en djupgång som förhoppningsvis går att generaliseras vidare till andra liknande situationer.⁶⁷ Med andra ord är studien först och främst fokuserad på Kristianstad kommun och dess arbete med boendesegregation, men resultatet av studien kommer förhoppningsvis att kunna appliceras på andra kommuner och att användas i liknande studier.

Begränsning och urval

Eftersom studien ämnade undersöka hur Kristianstad kommun och dess kommunalt ägda bostadsbolag ABK arbetar med frågan om boendesegregation var det ointressant att se på andra kommuner och landsting än just Kristianstad. Då tidigare forskning inom ämnet inte har gjorts specifikt för Kristianstad kommun krävdes det att studien baserades på generaliserbar forskning. Forskingen som studien stöder sig på är i huvudsak utförd i Sverige och har först och främst undersökt andra svenska städer och kommuner men är likväl applicerbar på Kristianstad kommun. Viss utländsk forskning i ämnet användes dock som komplement till den svenska forskningen för att ge undersökningen starkare validitet.

Då undersökningen handlar om hur kommunen arbetar med segregation gjordes valet att bortse från de privata hyresvärdarna och bostadsrätterna i Kristianstad.

⁶⁷ Ejvegård, Rolf. *Vetenskaplig metod*. 4. Uppl. Lund: Studentlitteratur, 2009, 35.

Undersökningen baseras på intervjuer med två representanter från ABK, Bertil Svensson och Saleh Fakhro, områdeschef respektive integrationssamordnare på ABK:s norra förvaltningsområde, samt Anders Siversson, stadsbyggnadschef på Kristianstad kommun.

Insamlingsmetod

Studiens data inhämtades först och främst genom så kallade semistrukturerade intervjuer. Den här sortens intervju innebär att de undersökande har en strukturerad intervjuprocess där frågorna är relativt öppna med utrymme för följdfrågor och spontanitet. Intervjuerna utgår därmed från ett visst antal förutbestämda frågor eller ämnen, men dessa kan förändras och omarbetas under intervjuprocessens gång.⁶⁸ Denna intervjuform tillåter en spontanitet som den strikt strukturerade intervjun inte gör, samtidigt som den har en tydligare röd tråd än den så kallade ostrukturerade intervjun.⁶⁹

En del av studiens empiri kom från insamlande av ABK:s hyresstatistik, hämtad 25-03-2013. Dessa data är av en mer kvantitativ karaktär, där statistiken bearbetats från ABK:s officiella data.

Genomförande av studien och metoddiskussion

Vi anser att vårt val att använda intervjuer som den preliminära undersökningsmetoden var det mest effektiva sättet att få fram den information som vi sökte. Om vi utgått från en kvantitativ undersökningsmetod, som enkätstudier, tror vi inte att uppsatsens syfte och frågeställning kunnat besvaras på ett lika utförligt sätt. Genom att rikta oss mot aktörerna, som syftet utgår ifrån, gav intervjuerna möjlighet att få mer direkta svar knutet till vår frågeställning.

⁶⁸ Flick, Uwe. *An introduction to qualitative research*. 2. Uppl. London: Sage Publication Ltd., 2002, 74.

⁶⁹ Ibid.

Intervjuerna

Intervjuerna, med både ABK och Stadsbyggnadskontoret i Kristianstad, tog plats i de intervjuades arbetsrum runt ett konferensbord. Miljön kan ha haft positiv effekt i bemärkelsen att respondenterna kände sig trygga och säkra i sina egna lokaler och på så vis kunde vara mer avslappnade när frågorna besvarades och diskuterades. En stor skillnad mellan de två tillfällena var att intervjun med Stadsbyggnadskontoret hade ett på förhand uttalat tidsspann om upp till 30 minuter, vilket delvis inte visade sig utgöra ett hinder då intervjun utfördes på 26 minuter. Intervjun med ABK hade ett tidsspann om 76 minuter och var därmed något mer omfattande. Detta dels tack vare att intervjun inte hade någon tidsbegränsning, dels att två personer intervjuades samtidigt där båda tog del i frågorna och utvecklade varandras svar och ställningstagande.

Att intervjun med ABK var med två personer samtidigt kan ha påverkat studien. Genom att de intervjuade var väl medvetna om vad den andra höll på att säga fanns en möjlighet att de fyllde i varandras argument och svar. På så sätt kunde de rikta intervjun till delar som passade dem snarare än att ge direkta svar på frågorna. Det finns även en risk att respondenterna undanhöll personliga åsikter på grund av den närvarande medarbetaren. Intervjun kan ha påverkats i en positiv riktning genom att en mer öppen och fri diskussion kom till av att de intervjuade kände sig tryggare när de satt med en kollega. Det är värt att tillägga att vi på förhand enbart hade bokat träff med Bertil Svensson och att Saleh Fakhros delaktighet tillkom i efterhand utan vår inblandning. Vi gick alltså in i intervjusituationen förväntandes och förberedda att enbart intervju Svensson. Vi ser det dock som positivt att vi fick möjlighet till ett bredare perspektiv genom Fakhros deltagande.

Intervjun med Anders Siversson på Stadsbyggnadskontoret hade en annorlunda karaktär jämfört med den med ABK:s representanter. Den begränsade tidsåtgången kan dels ha gjort att intervjun blev mer strikt och tydligare följde den röda tråd som var planerad, dels kan det haft betydelse i Siverssons möjligheter att noggrant tänka efter innan han avgav ett svar. Tidsbegränsningen kan även haft en effekt som ökade

spontaniteten under intervjun. Siversson intervjuades ensam vilket gjorde att han inte hade någon att dela eller luta sina svar mot. Detta ledde till att intervjun innehöll fler korta pauser än intervjun med ABK.

Intervjuernas förutsättningar var planerade att vara identiska. Inför båda tillfällena hade intervjuobjekten blivit tilldelade studiens ämne, detta eftersom vi ville att de skulle ha en uppfattning av vad de gav sig in på. Detta kan ha påverkat studien på olika sätt. Det finns en risk att medvetenheten om ämnet kan ha bidragit till att de intervjuade på förväg kunnat välja sina fakta. Syftet med att ge dem tillgång till ämnet var dels ett sätt att få tillgång till rätt person inom organisationerna, dels ett sätt att se hur de utfrågade själva förhöll sig till konceptet "segregation i Kristianstad". Det hade inte varit intressant att intervjua en person som varken är insatt eller har möjlighet att påverka det som studien behandlade. Under intervjun framgick tydligt att de som intervjuades hade olika syn på begreppet segregation.

ABK:s bostadsstatistik

Statistiken togs direkt från ABK:s officiella data gällande deras hyresrätter i Kristianstad. ABK hade presenterat datan genom att kategorisera hyresrätterna efter gator och områden, inom vilka vi fann generaliserad information om bostäderna. Antal lägenheter och dess rumsmängd är exakt data medan boytan och hyran framgick som osäkert. Boytan och hyran presenterades genom en lägsta och högsta värde-princip. De eventuella felmarginalerna som kunde inträffa gjorde att vi bortsåg från boyta och hyra i både resultat och analys och använde oss endast av den säkra statistiken angående antalet lägenhetstyper.

Bearbetning och analys

Intervjuerna transkriberades för att lätt kunna bearbetas och struktureras. Inspelningen raderades efter transkriberingen för att säkra *konfidentialitetskravet*, som konkretiseras under nästa rubrik *etiska överväganden*. Struktureringen av den insamlade informationen skedde i mån om vilka begrepp som togs upp och diskuterades under intervjuerna. Innehållet analyserades därefter med hjälp av den tidigare forskningen som presenterats i kapitel två.

Etiska överväganden

De etiska överväganden som gjorts inför intervjuerna innefattar att vi följt *informations-, nyttjande-, samtyckes- och konfidentialitetskravet* som utformats av Vetenskapsrådet.⁷⁰

Informationskravet innebär att de intervjuade fått ta del av undersökningens syfte och att de får reda på vad intervjun kommer att handla om och i vilket sammanhang den kommer användas. Detta stämmer överens med denna undersökning då intervjuobjekten varit införstådda med uppsatsens ämne. *Nyttjandekravet* innebär att vi enbart använder oss av det empiriska materialet i forskningssyfte, alltså inte för privat bruk. *Samtyckeskravet* innebär att de intervjuade frivilligt ska få välja att delta. Personerna i studien har fått lämna sitt samtycke till att bli inspelade under intervjun och gav sitt godkännande till att vara representanter för sina företag. *Konfidentialitetskravet* säger att de intervjuade ska kunna känna sig säkra i att det som kommer fram under intervjun inte kommer att vara till risk för inblandade personer. Detta har tagits i åtanke, men problematiken infann sig inte då intervjuerna fokuserat på intervjuobjekten som representanter för deras organisationer snarare än som privatpersoner.⁷¹

⁷⁰ Vetenskapliga rådet. *Forskningsetiska principer*. 2002.

⁷¹ Ibid.

4 Resultat av empiriskt material

I detta kapitel presenteras resultatet av de empiriska undersökningar som gjorts. Undersökningarna presenteras var för sig för att i senare kapitel kunna analyseras och diskuteras på ett strukturerat sätt.

Stadsbyggnadskontoret i Kristianstad kommun

Det sker en ständig utveckling i stadsbyggandet. Nya lagar och regleringar och den politiska utveckling som konstant sker, gör att planeringsarbetet har följt samhällets framfart. Stadsbyggnadskontorets personal är anställd av kommunen för att göra en objektiv och saklig bedömning efter deras kompetenser och kunskaper. I uppgifterna ingår bland annat att under ett nybyggnadsprojekts process föra en dialog med de involverade parterna⁷² för att skapa ett gott demokratiskt underlag för beslutstagarna.⁷³ I studien intervjuas Anders Siversson, stadsbyggnadschef i Kristianstad kommun sedan 2009.

Syn på och arbete med segregation

Siversson har en tydlig bild av vad han anser att segregation innebär. Han säger att segregation är när olika grupper bor väldigt avskilt från varandra i monotona och homogena områden, exempelvis när enbart utlandsfödda eller svenskfödda bor samlade i olika områden. Han säger även att en tydlig aspekt är ålderssegregation, när studenter bor samlade i studentkorridorer eller när äldre "65-plus"-människor

⁷² De involverade parterna består av; representanter från stadsbyggnadskontoret, de som vill exploatera marken samt de invånare eller medborgare som anser sig påverkade av byggbeslutet. De invånare som vill engagera sig har möjlighet att göra sin röst hörd genom synpunkter eller klagomål på projektet.

⁷³ Processen kan kortfattat beskrivas som att stadsbyggnadskontoret skapar en översiktsplan tillsammans med de kommunala politikerna. Denna översiktsplan ämnar översiktligt summera hur de inblandade gärna ser kommunens utveckling, vare sig det gäller planering av nya bostadsområden eller hur de exempelvis vill upprätta vindkraftverk. Denna översiktsplan ställs sedan ut till allmänt betraktande, varvid feedback tas in från kommunens invånare för att se till att besluten som tas har så gott demokratiskt underlag som möjligt.

bor samlade i ett område. Siverson tycker att man väldigt tydligt kan se att Kristianstad är segregerat. Han lyfter fram tre miljonprogramsområden, Gamlegården, Charlottenborg och Österäng, som typiska exempel.



Karta 2: Kristianstads miljonprogramsområden

Siverson ser allmänna problem i segregerade områden, exempelvis mycket skadegörelse och att dessa områden upplevs som otrygga för människorna som bor där. Han tycker dock inte att problematiken ska överdrivas. I Gamlegårdsområdet finns det en stor mångfald av olika grupper vilket skapar en levande känsla och ett myller av människor. Detta ger upphov till handel och butiker som inte finns på andra platser, vilket leder till en viss form av nätverksbyggande mellan de boende och arbetande i området.

Segregation kan ha uppstått, tror Siverson, genom en kombination av förhållandevis låga hyror och en stor tillgänglighet av lägenheter. Gamlegården var, när området

byggdes, ett lyxboende för människor inne i staden, som på den tiden bodde väldigt tätbefolkat. Han tror att invånarna såg det nya området som någonting väldigt positivt med ljusare lägenheter, vilket skapade en attraktivitet som lockade. Siversson har ingen uppfattning om när sådana områden övergick från att vara attraktiva till "oattraktiva" och segregerade. Dock anser han att området Näsby, som Gamlegården är en del av, som helhet har goda förutsättningar för en blandad levande stadsdel då där finns handel och service, dagis och skolor, olika boendeformer och en högskola, även om det är segregerat på ett mer lokalt plan.

Förbättrad integration genom nya bostäder och ett blandat boende

På stadsbyggnadskontoret har de som mål att skapa en varierad stad med en stor mångfald av boendetyper och en blandning av upplåtelseformer. Detta är något som de i synnerhet har i åtanke under planeringen av nybyggnationer. I exemplet Gamlegården och Näsby planerar de bland annat att bryta av de homogena boendeformerna med villor, marklägenheter och kanske även bostadsrätter. Detta eftersom de kan attrahera andra människor än de som traditionellt sett attraheras av Gamlegården.⁷⁴

Det är bland annat genom nybyggnationer som Stadsbyggnadskontoret och ABK har möjlighet att påverka boendesituationen, men det kräver till stor del att de utnyttjar tidigare oanvänd mark snarare än omarbete redan etablerade bostadsområden. Förtätning är en teknik de använder sig av när de planerar nya boenden, vilket innebär att de väljer att bygga nya bostäder på utrymmen mellan de tidigare etablerade bostäderna. Detta är dock något de inte har möjlighet att göra på Gamlegården. Detta då det redan är väldigt tätbebyggt och de utrymmen som finns tillgängliga medvetet är avsatta till att göra området mer attraktivt och är därmed inte tillgängliga byggytor. Att riva tidigare byggda bostäder för att sedan bygga nytt på samma mark är inte något de arbetar med.⁷⁵

⁷⁴ Intervju med Anders Siversson.

⁷⁵ Ibid.

Den ökade variationen av boendeformer kan ha en integrationsstärkande effekt, menar Siversson. Detta genom att fler människor av olika grupper samlas i ett och samma område för att beblanda sig med varandra och skapa ett socialt utbyte. Att bygga förskolor och ålderdomshem är också en del i Stadsbyggnadskontorets integrationsarbete, menar Siversson, men tankegången utvecklades inte ytterligare. Det framgår inte huruvida omvandling från hyresrätter till bostadsrätter förekommer.

Siversson lyfter upp ABK:s integrationsarbete och arbetet med området Österäng som ett väldigt lyckat exempel på hur det går att minska segregationen och öka integrationen. Siversson säger:

Nu har det ju blivit, ABK är ju duktiga där på att utveckla de här områdena också, göra de attraktiva och Österäng är ju ett lyckat exempel på, där man börjar att få en mindre segregerad befolkning också [...] bland annat genom att bygga om och göra det attraktivt istället för att det står och förfalla, så de börjar ju bli till åren, de här sextiotalshusen då liksom.⁷⁶

Genom att rusta upp området och att få både lägenheterna och den kringliggande utomhusmiljön att bli mer attraktiv, lyckas de attrahera nya hyresgäster som inte hade sökt sig dit om områdets tidigare skick hade fått bestå. Detta är därmed ett alternativ till nybyggnationer när målet är att få ett mer blandat boende och därmed en förbättrad integration.

Stadsbyggnadskontorets möjlighet att påverka segregations- och integrationsarbetet i staden är dock begränsat. Detta genom att de är tvugna att ha efterfrågan i åtanke när det kommer till nybyggnationer. Angående om efterfrågan av vissa boendeformer påverkar beslutstagandet svarar Siversson: "Ja till viss del är det ju efterfrågan, jag menar finns det ingen efterfrågan på marklägenheter då kommer det inte byggas några."⁷⁷

⁷⁶ Intervju med Anders Siversson.

⁷⁷ Intervju med Anders Siversson.

ABK

ABK är ett allmännyttigt bostadsföretag i Kristianstad som går i kommunens regi. När ABK planerar en nybyggnation sker det i samarbete med bland annat Stadsbyggnadskontoret, där ABK är med tidigt i planeringen. Under hela processen sker det en dialog mellan alla de instanser som är inblandade. ABK arbetar väldigt aktivt för att skapa ett tryggt boende för sina hyresgäster.

Syn på och arbete med segregation

Till viss del sysslar ABK med en egenhändigt skapad segregation. Denna består av uppbyggnad av lägenheter riktade specifikt till vissa grupper, exempelvis ungdomslägenheter, "65-plus" lägenheter och studentlägenheter. Dessa, säger Bertil Svensson, har uppkommit genom att det funnits en tydlig efterfrågan av dem. Tidigare hyrde ABK ut studentlägenheter i bostadsområdet Långebro, som ligger ungefär 4 kilometer från högskolan, men de hade problem att få tillräckligt med hyresgäster eftersom det var ett för långt avstånd mellan lägenheterna och högskolan. På grund av bland annat detta valde de att bygga studentlägenheter precis bredvid högskolan.

Försök till blandat boende har gjorts, menar Svensson. Detta eftersom de är medvetna om att det finns en koncentration av vissa sorters boendeformer i Kristianstad, över hälften av ABK:s lägenheter på Gamlegården är trerumslägenheter. Men dessa försök till blandade boendeformer har fått läggas ner på grund av bristande efterfråga, precis som studentlägenheterna på Långebro. De hade bland annat byggt om trerumslägenheter på Gamlegården till mindre studentkorridorer, men den verksamheten fick läggas ner på grund av bristande intresse från studenterna. Efterfrågan är en ständigt återkommande punkt som begränsar försöken att skapa nya boendeformer. När det inte finns efterfrågan till en viss boendeform, oavsett om den teoretiskt sett hade motverkat en

boendesegregation eller ej, kan de inte uppföra nya bostäder om de riskerar att inte bli uthyrda, menar Svensson.⁷⁸

Processen att få tillgång till en hyresrätt inom ABK åsidosätter traditionell diskrimineringsproblematik, menar både Svensson och Saleh Fakhro. Detta genom att föra en strikt köpolicy, där den med högst poäng tilldelas lägenheten oavsett hyresgästens etnicitet eller klass. Det finns ingen risk att bli nekad lägenhet på grund av sin härkomst, en problematik som finns i andra sammanhang. Köpolicyen, som Svensson benämner som ett "transparent uthyrningssystem", har dock en baksida. Attraktiva lägenheter, exempelvis lägenheter i centrala Kristianstad, kräver väldigt många köpoäng, något som gör det svårt för exempelvis nyinflyttade att få tag i de lägenheterna. Därmed dras nyinflyttade, bland annat invandrare, till "oattraktiva"⁷⁹ områden som Gamlegården, då de inte kräver lika mycket poäng, säger Fakhro. Han menar även att många människor som är nykomna till Sverige vill bo med sina landsmän, vilket är en annan bidragande faktor till koncentrationen av människor med utländsk härkomst i områden som Gamlegården.

Svensson beskriver att de har tankar om hur de skulle kunna locka en mer köpstark grupp hyresgäster till Gamlegården, för att därmed motverka den höga koncentrationen av låginkomsttagare, arbetslösa och invandrare i området. Denna "tanke", som han beskriver det, består av en plan att locka människor med ett brinnande miljöintresse, genom exempelvis solceller på taken och fasaderna. En annan aspekt av arbetet är att göra "oattraktiva" områden och lägenheter mer attraktiva. Detta arbete består till stor del av upprustningar av både lägenheterna och hyreshusen, men också av miljön i närområdet. Svensson och Fakhro beskriver hur ABK lägger ner mycket arbete på att rusta upp lägenheter både invändigt och

⁷⁸ Problemen med risken för tomma lägenheter kan indirekt kopplas till segregationsproblematiken. Detta genom att ABK:s möjlighet att agera proaktivt, det vill säga att bygga lägenheter som teoretiskt sett kunnat motverka segregationen genom att introducera nya upplåtelseformer eller andra typer av lägenheter, begränsas av att företaget är tvunget att ha efterfrågan för dessa lägenheter i åtanke.

⁷⁹ "Oattraktiv" är ett ytterst individuellt begrepp i detta sammanhang. Där en lägenhet kan vara oattraktiv för en viss grupp kan den vara väldigt attraktiv för en annan grupp människor. I detta fall handlar det om lägenheter som är oattraktiva för de som aktivt väljer att inte bo där, bland annat höginkomsttagare och människor med etnisk svensk härkomst.

utvändigt och även hur gårdarna mellan husen ska rustas upp för att bidra till en starkare trygghetskänsla och en ökad hemtrevnad. I husen kan upprustningarna bestå i att genomföra stambyten och att utföra underhåll av lägenheterna. Dessa upprustningar, i synnerhet de som görs i lägenheterna, är dock en balansgång, menar Svensson. Det finns en gräns på hur mycket de kan rusta upp en lägenhet eller hyreshus innan det uppstår en för omfattande hyreshöjning som konsekvens av det ökade bruksvärdet.

Svensson säger att området Gamlegården är bebott av mellan 75 och 80 procent invandrare och en hög koncentration av arbetslösa i arbetsför ålder, något som tveklöst tyder på en rådande segregation. Svensson menar dock att denna koncentration inte på något vis behöver innebära att området är segregerat, detta eftersom "det kan vara väldigt integrerat ändå"^{80.81} Sättet de handskas med denna segregation är först och främst en integrationsverksamhet som kommer att utvecklas ytterligare längre fram i kapitlet.

Integrationsarbete, att hantera konsekvenser av segregation

Ur intervjun framgår att ABK:s arbete med människorna i bostadsområdena till största del omfattar att försöka integrera invandrare och nysvenskar till deras nya förhållanden och förutsättningar i det svenska samhället. De anser att om man utgår från begreppet integration leder det till en förståelse för vad segregation innebär i bostadsområdena. Som tidigare nämnts säger Svensson att cirka 80 procent av människorna bosatta i området Gamlegården är av utländsk härkomst, vilket skapar speciella förhållanden. Fakhro berättar om en rad olika åtgärder som genomförs för att på ett bra sätt integrera människor i samhället, för att främja de boendes sociala möjligheter, utveckling och delaktighet.

⁸⁰ Intervju med Bertil Svensson och Saleh Fakhro.

⁸¹ De två intervjuobjekten talar om segregation och integration som motsatser. Jargongen är att om ett område är integrerat *är det inte* segregerat. Segregation tyder på en uppdelning mellan människorna medan integration handlar om att få människor att fungera tillsammans i samhället. Ett gott integrationsarbete behöver dock inte innebära att ett område inte är uppdelat. Otvivelaktligen finns det en segregation i Kristianstad och stadsdelen Gamlegården, oavsett hur väl integrerade invånarna är i samhället.

Svensson och Fakhro menar att den största barriären för integration är det svenska språket. ABK organiserar människor som är intresserade av möjligheten att läsa svenska för invandrare, SFI,⁸² för att på så vis lättare kunna föra sig i det svenska samhället. Språket är inte bara en förutsättning för att kunna skapa sociala kontakter utan exempelvis även ett sätt att få arbete och fungera på en arbetsplats.

ABK organiserar även något de kallar Boskolan, där nysvenskar får hjälp och vägledning i hur de ska sköta sina hem och lägenheter. Det som är en självklarhet för människor som bott i hus och lägenheter hela livet är inte lika självklart för nysvenskar som kommer från exempelvis flyktingförläggningar.

Svensson och Fakhro menar att de försöker arbeta med självförvaltning, det vill säga att hyresgästerna själva får ha ansvar för olika delar i hushållandet av byggnaderna i bostadsområdet. Svensson säger att de vill:

*[...] försöka få människor ut och verksamma och lära känna varandra, snacka eh, fika, göra någonting och vårda gårdarna, vårda trapphusen så att det är rent och snyggt och, så man blir stolt [...]*⁸³

De vill att hyresgästerna ska hjälpa till med att sköta om trappuppgångar, gårdsplaner och planteringar dels för att ge människor ansvar och en känsla av samhörighet, dels för att öka chansen att skapa sociala band och öka beblandningen av de olika etniska grupperna som finns. De anser även att om fler människor befinner sig utomhus blir risken mindre för klotter, nedskräpning och bråk av olika slag, vilket skapar en tryggare boendemiljö.

Fakhro berättar om olika aktiviteter som organiseras för att öka tryggheten och samhörigheten mellan hyresgästerna. Det organiseras en nattvandring där frivilliga får medverka för att på så sätt öka tryggheten i grannskapet på kvällar och nätter.

⁸² Svenska för invandrare benämns numera som Svenska som andraspråk.

⁸³ Intervju med Bertil Svensson och Saleh Fakhro.

Han berättar även att en av de största aktiviteterna är att organisera fotbollsspel, där de försöker samla ihop olika kulturföreningar och deras medlemmar. Fotbollen förenar de olika etniska grupperna för att på så vis öka sociala kontakter och band och samtidigt förstärka integrationen. Fotbollslagen är medvetet organiserade så att de är tvungna att blanda olika etniciteter inom laget för att få vara med och spela.

I arbetet med att bygga broar och kontakter mellan olika etniciteter organiseras kulturdagen, där alla intresserade, hyresgäster som turister och utomstående, får ta del av vad de olika kulturerna har att erbjuda. ABK samarbetar med olika föreningar, organisationer och myndigheter för att föra samman människor och förstärka integrationen.

Svensson och Fakhro nämner även den fria skolplikten som en del i segregationsarbetet, där eleverna frivilligt kan flytta till skolor där det inte finns samma koncentration av exempelvis nysvenskar och får därmed en ny arena att förbättra sin svenska och på så sätt bättre integreras i samhället. Fakhro beskriver hur han själv valt att sätta sina egna barn på en annan skola⁸⁴, än den som är närmst i Gamlegården, för att de ska få så goda svenskkunskaper som möjligt och för att inte påverkas negativt av den höga koncentrationen av elever med utländsk härkomst.

Hyressättning

Svensson berättar att det finns en plan om ett nytt hyressättningssystem. Hyrorna förhandlas för närvarande ihop med hyresgästföreningen, vilket enligt Svensson gör att hyran blir ganska statisk och fluktuerar väldigt lite. Det nya systemet, som är på förslag, innebär ett mer rättvist system för hyressättning ur marknadssynpunkt, där läget och standarden på husen sätts större värde. Svensson menar att standarden på ett femtiotalshus kan vara likvärdigt med ett hus byggt på 2000-talet, då det skett upprustningar vilket ökat tillgängligheten och attraktiviteten. Hyran kan utifrån dessa synpunkter bli högre än i dagens läge.

⁸⁴ Norretullskolan ligger centralt inne i Kristianstad.

Hysesstatistik

Av den tillgängliga hyresstatistiken som ABK tillhandahåller på sin hemsida framgår vilka typer av hyreslägenheter, antal rum och boyta som förekommer samt dess hyresnivåer. Statistiken gällande pris och boyta utgick från intervallet mellan den lägsta till den högsta förekomsten. Tabellen nedan visar fördelningen av ABK:s hyresgästers boendeformer. Det totala antalet lägenheter uppgår till 7439.

Område	1-rum	2-rum	3-rum	4-rum	5-rum	6-rum
Centrum	107	314	263	52	27	3
Egna hem	186	12	32	10	18	0
Gamla Näsby	256	112	23	22	2	0
Gamlegården	123	519	1001	183	12	1
Hammar marklägenheter	5	33	68	67	25	0
Lyckans höjd	96	276	226	39	1	1
Långebro	89	93	26	8	3	0
Sommarlust	25	228	260	108	30	0
Söder	50	269	228	77	5	5
Östermalm	133	203	149	52	24	1
Österäng	169	544	316	126	0	1
Österäng marklägenheter	0	32	31	27	12	0
Totalt	1239	2635	2623	771	159	12

Tabell 1: ABK:s bostäder i Kristianstad

5 Sammanfattande analys

Här följer en analys av resultatet från de empiriska undersökningarna i förhållande till den tidigare presenterade forskningen.

Segregation

Enligt forskningens definition av segregation framgår det att Kristianstad är en segregerad stad.⁸⁵ Anders Siversson är övertygad om att när olika grupper av människor bor avskilt från varandra innebär det ett problem för samhället. Både Siversson och representanterna från ABK anser att de så kallade miljonprogramsområdena är de tydligaste platserna som framstår som segregerade i Kristianstad. Det visar sig dock finnas skillnader beroende på vilket perspektiv som används. Exemplet Gamlegården i sig är segregerat enligt definitionen, men Bertil Svensson och Saleh Fakhro menar att det inte behöver innebära ett problem eftersom området kan vara väldigt integrerat ändå. Forskningen visar dock problem med en så pass hög homogenitet i form av minskat deltagande i samhälleliga aktiviteter.⁸⁶ Människorna som är bosatta i området löper risken att först och främst bemötas genom Gamlegårdens "oattraktivitet", det vill säga att invånarna inte bemöts utifrån sina egna egenskaper utan hur dennes bostadsområde betraktas. Denna stigmatisering gör, enligt forskningen, att det uppstår klyftor i samhället och medför en segregation⁸⁷.

Ett större perspektiv finns när stadsdelen Näsby betraktas som en hel enhet. Enligt Siversson finns här goda förutsättningar för en fungerande samhällsutveckling då det finns översiktliga heterogena strukturer i boende- och

⁸⁵ Se Hjort, *Socio-economic differentiation and selective migration in rural and urban Sweden*, Holmqvist, *Politik och planering för ett blandat boende och en minskad boendesegregation*, Palander, *Områdesbaserad politik för minskad segregation m.fl.*

⁸⁶ Hjort, *Socio-economic differentiation and selective migration in rural and urban Sweden*, 14.

⁸⁷ Molina, *Stadens rasifiering*, 223.

befolkningssammansättning. I Näsby finns även planerade nybyggnadsområden, vilket kan bidra till en ökad variation av boendeformer och på så vis motverka segregation och stärka områdets integration. Det minskande deltagandet i samhälleliga aktiviteter, exempelvis arbete, skola och fritidsysslor, kan enligt Svensson och Fakhro till stor del bero på att många hyresgäster har problem med det svenska språket och därmed svårt att skapa tillräckliga sociala kontakter för att nå bortom Gamlegårdsområdet.

ABK:s representanter tänker sig att den enformiga boendeformen i Gamlegården kan vara en faktor till segregationen. Gamlegården består till störst del av relativt billiga trerumslägenheter, vilket enligt forskningen lockar till sig en viss grupp⁸⁸ av människor.⁸⁹ Fördelningen kan ses i Diagram 1 nedan.

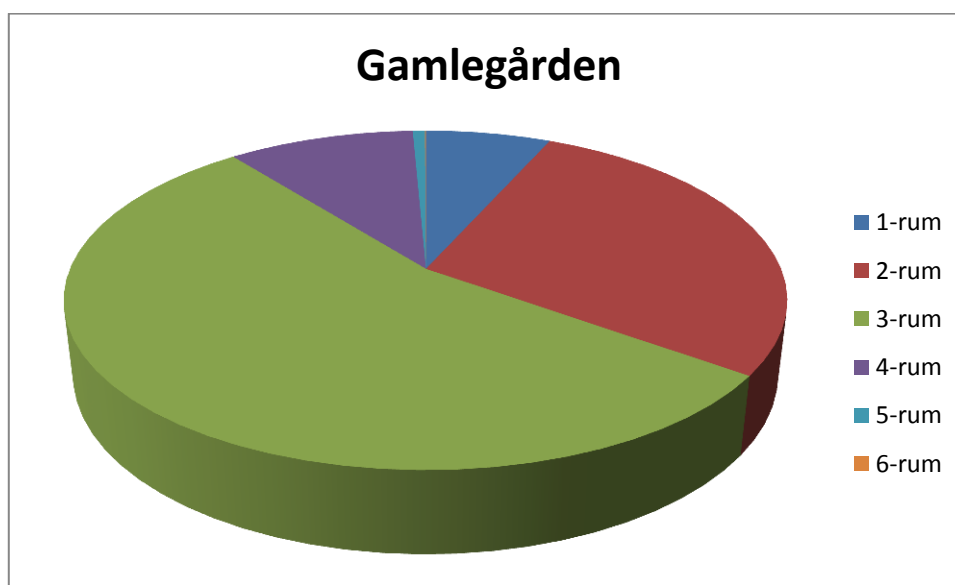


Diagram 1: Lägenhetsfördelning på Gamlegården

Som ABK:s representanter tidigare nämnt finns det en stor koncentration av utlandsfödda invånare i Gamlegården. Denna kan utifrån forskningen förklaras med

⁸⁸ Denna grupp kan variera, men i grund och botten finns det en tydlig koppling mellan tillgängligheten av en viss form av bostadstyp och koncentrationen av boende. Denna genom faktorer som ekonomisk ställning och familjens sammansättning. Om ett område exempelvis till större delen består av trerumslägenheter så kommer fembarnsfamiljer eller de personer som vill bo i enrumslägenheter söka sig till andra bostadsområden då de aktuella lägenheterna inte *passar dem*.

⁸⁹ Bergsten, *Bättre framtidsutsikter? Blandade bostadsområden och grannskapseffekter*, 23.

bland annat *flight and avoidance*-begreppet. Genom intervjuerna med ABK och Stadsbyggnadskontoret framgår att det finns en stor andel arbetslösa och låginkomsttagare koncentrerat i miljonprogramsområdena, vilket kan bero på att människor som har ekonomiska möjligheter undviker området på grund av dess sämre attraktivitet eller att de flyttar ifrån området och därmed förstärker segregationen. Detta vill den svenska politiken förhindra genom en *beblandningspolitik* som tar sig uttryck i exempelvis stadsbyggnadskontorets och kommunens vision om att skapa en blandad levande stad.

Det fria skolvalet lyfts fram som något positivt under intervjuen med ABK:s representanter. Detta ger möjlighet för föräldrar att till exempel skicka sina barn till en skola på andra sidan staden där de anser att barnet kan utvecklas på ett bättre sätt. Enligt forskningen återfinns här problemet med *flight and avoidance*. Föräldrar, om de har möjlighet, kan undvika eller förflytta sina barn från skolor som har sämre rykte. Detta kan förstärka segregation genom att de barn vars föräldrar inte kan välja skola av olika anledningar hamnar i en samlad grupp. En anledning, som Fakhro nämner under intervjun⁹⁰, kan vara bristande ekonomi varvid föräldrarna exempelvis inte har råd att förse barnen med cyklar eller bekosta busskort.

Siversson anser att segregation i ett område kan ta form genom skadegörelse av egendom och en stor andel otrygga hyresgäster. På exempelvis Gamlegården arbetar ABK med att försöka få människor att vistas i utomhusmiljön för att på så vis, som de motiverar det, få människor att dels skapa starkare sociala kontakter, dels förebygga och förhindra skadegörelse som klotter och bråk. Implicit finns det i ABK:s agerande en medvetenhet om segregationen i området, då de bevisligen har åtgärdsprogram mot konsekvenserna.

⁹⁰ Fakhro talar om den ekonomiska problematiken i ett fritidssammanhang snarare än skolrelaterat, men är likväl applicerbar. Han poängterar hur dyrt det är för en familj att exempelvis åka buss till Åhus för att bada, att det är ett omfattande och dyrt projekt. Detta motverkar de genom att ha badplats på Gamlegården, så att även de med *bristande medel* kan få vila och leka vid vattnet.

Integration

Integrationsarbetet är något som både ABK och Stadsbyggnadskontoret lägger ett stort fokus på, även om de använder sig av två olika medel. ABK arbetar till stor del med olika *aktiviteter och program* som ämnar få invånarna i de segregerade bostadsområdena att komma ut ur sina hem och beblanda sig med grannarna. Precis som forskning inom integration tyder på, är förmågan att kunna tala och kommunicera med resten av landets befolkning en viktig del i att kunna delta i samhället.⁹¹ Detta är något som ABK tar fast på med ett flertal olika aktiviteter. Genom att lära sig svenska i SFI och kräva en blandning av härkomst i de olika fotbollslagen under deras årliga fotbollsturnering, påverkas de inblandade till att använda sig av och förbättra sina svenskkunskaper. Med de olika aktiviteterna ämnar de även att skapa en större gemenskap i områdena och därmed minska utanförskapet.

Stadsbyggnadskontoret använder sig av ett integrationsarbete redan i planeringen i form av *blandat boende*. De försöker motverka de homogena bostadsområdena genom att introducera andra typer av boenden till redan etablerade områden. Planer finns för att bland annat bygga markplanslägenheter och villor i anknytning till Gamlegården för att på så vis få in andra grupper av människor än de som traditionellt dras till området. Detta har ABK också tankar om. Genom att ge Gamlegården en miljöprofil kan det attrahera en miljömedveten och köpstarkare grupp människor. På så sätt bidras det till en ökad mångfald jämfört med en majoritet av arbetslösa, låginkomsttagare och människor av utländsk härkomst.

Även upprustningar av äldre bostäder är ett sätt att attrahera mer köpstarka människor till de "oattraktiva" områdena, något som också främjar blandningen av invånarna. Det finns dock en ovisshet, enligt forskare, om ett blandat boende i sig bidrar till förbättrad integration ur ett socialt perspektiv eller enbart ur ett rumsligt perspektiv.⁹² Med andra ord kan resultatet av det blandade boendet, på exempelvis

⁹¹ Boverket, *Integration och segregation i boendet – begrepp och indikationer*, 7-10.

⁹² Holmqvist, *Politik och planering för ett blandat boende och minskad boendesegregation*, 262.

Gamlegården där det redan i dagsläget finns villaområden bredvid miljonprogramsområden, enbart utgör en fysisk blandning utan sociala dimensioner. Detta innebär att det finns olika typer av upplåtelseformer sida vid sida, men inga garantier för att de boende i respektive område har något socialt utbyte. Det är dock tydligt att ABK och Stadsbyggnadskontoret *inte* håller med den delen av forskningen som Susanne Urban benämner som grannskapsplanering, där det fanns en idé om att stärka den sociala gemenskapen genom att koncentrera och homogenisera ett område efter en viss social grupp. AKB:s och Stadsbyggnadskontorets arbete för ett heterogent Kristianstad och tillhörande problematik kommer att utvecklas och diskuteras ytterligare i kapitel sex.

En begränsning som båda aktörerna möter i integrationsarbetet, i synnerhet med blandat boende, är att efterfrågan styr vad som kan byggas. Det lämnas inte utrymme för ett helt och hållet proaktivt arbete. Oavsett hur mycket ett homogent område hade gynnats av introducerandet av en ny typ av boende kan området inte byggas om det riskerar att inte hyras ut.

De tidigare nämnda aktiviteterna och gemenskaperna som ABK skapat har även en implicit demokratistärkande tendens, om de jämförs med Putnams teorier om deltagande i samhället som ett krav för en god demokrati. Genom att få invånarna att ge sig ut, umgås och delta i närområdet stärks deras möjligheter att påverka samhället, något som de tidigare nämnda utökade svenskunskaperna tros förbättra ytterligare. En demokratisk aspekt är även att invånarna har möjlighet att direkt påverka beslut som ska tas gällande stadens vidareutveckling och nybyggnationer genom att påverka utformningen av översiktsplanerna.

Grannskapseffekter

Det framgår implicita tankar om grannskapseffekter genom intervjun med ABK:s representanter. Det är aldrig direkt uttalat att det skapas specifika effekter inom exempelvis Gamlegården, men det talas om det genom Fakhros agerande gällande

det fria skolvalet. Han väljer att flytta sina barn från den lokala skolan på Gamlegården och sätter dem istället på Norretullskolan för att barnen inte ska påverkas språkligt negativt av den höga andelen elever med utländsk bakgrund. Med andra ord finns det en underförstådd grannskapseffekt i Gamlegården, där människor med utländsk härkomst lär sig svenska tillsammans med andra människor med utländsk härkomst. Det är med andra ord en så kallad kontextuell effekt, som Sundlöf tidigare beskrivit.

Hyressättning

I nuläget utgår ABK:s hyressättning från den traditionella formen för allmännyttiga bostadsbolag, bruksvärdesprincipen. De beskriver sina hyror som förhållandevis statiska och utan större förändringar, precis som bruksvärdesprincipen är tänkt att göra. ABK har dock planer på att förändra hyressättningen till ett mer marknadsekonomiskt system, där bostädernas lägen och standarder ska hållas i högre beaktan. Svensson beskriver hur denna förändring kan leda till en hyreshöjning av vissa lägenheter. Det framgår dock inte tydligt var den stora skillnaden är mellan denna nya form och bruksvärdesprincipen, då även denna har marknadsekonomiska element och använder sig av läge och skick vid prisbildningen.

6 Resultatdiskussion

I detta kapitel förs diskussioner kring uppsatsens resultat och analys. Diskussionerna kan vara grund till fortsatta studier och forskning i ämnet.

Den rådande segregationen och ett blandat boende

Då det kan konstateras att Kristianstad är segregerat är det intressant att diskutera hur de inblandade aktörerna väljer att behandla problematiken. Det har fastställts att ABK och Stadsbyggnadskontoret har sätt att handskas med segregationen, men en intressant aspekt är hur de förhåller sig till sina begränsningar. Den redan förekommande problematiken på Gamlegården, med en väldigt stor enformighet gällande boendeformer, skapar begränsningar för vad ABK kan göra för att förhindra att en enformig boendesammansättning skapas. Människor med liknande förutsättningar, ekonomiska och sociala, kommer att söka sig hit på grund av exempelvis billiga trerumslägenheter. Inte heller har Stadsbyggnadskontoret någon lösning då att riva och bygga nytt inte är ett aktuellt alternativ. I fallet Gamlegården handlar det om att hantera situationen som råder, vilket ABK är fullt medvetna om och gör allt de kan för att underlätta för hyresgästerna.

Det finns en uppdelning mellan Gamlegården och andra delar av staden ur ett socialt och etniskt perspektiv. Separationen mellan etniskt svenska och etniskt icke-svenska ses som segregation. På Gamlegården finns dock en mångfald av människor av olika etniska härkomster. Med andra ord är endast områdets *invånare* homogena om segregation och polarisering ses genom ett "svensk- och ickesvensk"-perspektiv. Befolkningssammansättningen kan argumenteras vara väldigt heterogen då det finns en stor grupp olika människor av olika etnisk härkomst, dock med en mindre andel svenskfödda människor.

ABK och Stadsbyggnadskontoret är medvetna om forskningen, att det finns potentiellt goda effekter av att blanda olika boendeformer och befolkningssammansättning.⁹³ Vid nybyggnationer finns dock en stor begränsning då de är tvungna att förhålla sig till efterfrågan. Som nämnts i tidigare kapitel kan inte ABK eller Stadsbyggnadskontoret planera ett bygge av exempelvis nya hyreshus med sexrumslägenheter om det inte finns någon efterfrågan på en sådan boendeform. Detta medför att utbredningen av den blandade boendeformen till stor del begränsas av vad invånarna är ute efter. Aktörernas möjlighet att agera proaktivt för en minskad segregation blir därmed försvagad.

Kravet att förhålla sig till efterfrågan vid nybyggnationer gör att ABK:s arbete med att motverka den rådande boendesegregationen till stor del blir en reaktionär verksamhet. Med detta menar vi att de arbetar med att motverka konsekvenserna av den redan rådande segregation snarare än att aktivt motverka uppkomsten av ny eller redan utbredd segregation.

Ser vi ur området Näsby's perspektiv finns det dock möjligheter till att skapa en mer blandad stadsdel. De individuella områdena i sig kommer fortfarande vara segregerade, men däremot finns det en större struktur som hjälper invånare att successivt skapa en situation där segregationen blir ett mindre problem. Siversson som chef för stadsplanerare har ett större perspektiv än vad exempelvis ABK har. Gamlegården är ett område som han har svårt att påverka, medan det i Näsby som helhet finns planer för en utbyggnad av olika boendeformer.

Det är värt att nämna att denna undersökning inte kan besvara frågan om det aktuella arbetet med blandade boendeformer över huvud taget leder till en social integration eller en rumslig integration. På Gamlegården och dess kringliggande bostadsområden förekommer i dagsläget en blandning, precis som det inledande kapitlet beskriver. Frågan är huruvida fenomenet som beskrivs är ett argument för att området är homogent eller heterogent. Utifrån detta kan vi inte uttala oss kring

⁹³ Se Holmqvist, *Politik och planering för ett blandat boende och en minskad boendesegregation*, Palander, *Områdesbaserad politik för minskad segregation* m.fl.

effektiviteten av ABK:s och Stadsbyggnadskontorets planer för att introducera nya boendeformer till de homogena stadsdelarna. Deras planer påminner dock om hur det redan ser ut i området. De nya bostadstyperna är planerade att byggas *runt om* Gamlegården snarare än att byggas *i* området. Dessa nya områden ser vi dock som ett steg i riktningen mot att göra Gamlegården mer attraktivt från att vara "oattraktivt".

Vi tycker det är intressant att den homogena boendeformen, som var en del av grannskapsplaneringens vision, framstår som något negativt under intervjuerna. Varken ABK eller Stadsbyggnadskontoret var för ett homogent boende, vilket dock Siversson kommenterade inte skulle problematiseras för mycket. Ser de området redan som homogent, och i sådana fall, ser de det heterogena boendet som en motsats eller lösning till homogeniteten? De språkliga problemen, i exempelvis Gamlegården, kan vara en motivering till varför ABK och Stadsbyggnadskontoret vill blanda utlandsfödda med svenskfödda för att skapa heterogenitet. Människor behöver språket för att kunna delta i en hållbar samhällsutveckling.

Demokratiska dilemman i en segregerad stad

Flera demokratiska aspekter av ABK:s och Stadsbyggnadskontorets arbete är värda att lyfta. Det finns en tydlig diskrepans mellan de implicita och de explicita samhällseliga effekterna av de två aktörernas insatser. Detta innebär att de talar om aktiviteter och processer som implicit har goda demokratiska effekter, men som ur deras perspektiv snarare har vardagliga och konkreta positiva effekter. När ABK sätter igång verksamheter i grannskapet där de boende förväntas engagera sig i gårdsmiljön, att plantera blommor och grödor, handlar det inte om demokrati eller knytandet av sociala band. Verksamheterna handlar snarare om att minska förstörelse och nedskräpning i området genom att få fler boende att vistas i gårdsmiljön.

Den demokratistärkande aspekten, att människor kommer ut och engagerar sig i sin närmiljö och har ett socialt utbyte med varandra, lyfts inte fram i intervjuerna. ABK:s

och Stadsbyggnadskontorets syn på den demokratiska processen är snarare direkt fokuserad på möjligheten att påverka beslut och beslutstagare, inte den bakomliggande sociala dimensionen. Som tidigare nämnt menar Robert D. Putnam att en stark demokrati kräver socialt och samhälleligt engagerade medborgare för att fungera. Detta är något som ABK:s verksamheter indirekt stärker, men inte något som ABK själva lyfter fram.

Det finns andra demokratiska dimensioner i segregationsproblematiken i Kristianstad. På grund av att det finns en uppdelning i staden, där människor av olika sociala, ekonomiska och etniska bakgrunder rumsligt delas upp, finns det en risk att demokratin försvagas. När de fattiga inte beblandas med de rika eller när de etniskt svenska skiljs från de etniskt utländska, minskar deras utbyte. Möts de inte i samhället på grund av exempelvis att de bor isär, går på olika skolor eller handlar i olika mataffärer, lyfts inte deras tankar och erfarenheter upp för varandra. Det finns alltså en brist i staden på ett mer övergripande plan. Segregationen är ett demokratiskt problem som aktörerna brottas med. ABK och Stadsbyggnadskontoret arbetar med detta genom exempelvis deras tidigare nämnda försök att blanda boendeformerna i staden, där de försöker på ett rent konkret sätt få människor av olika bakgrunder att bo tillsammans.

Det tidigare nämnda minskade deltagandet i samhället, att människor i segregerade områden blir begränsade i samhället, uppstår snarare *mellan* områden än *inom* områden. Med detta menar vi att de boende kan vara väldigt integrerade i det egna området, med ett starkt engagemang i den lokala miljön, utan att vara integrerade i samhället som helhet. Detta till stor del på grund av *stigmatisering*, som tidigare nämnts. De som bor i områden med en stark koncentration av låginkomsttagare och arbetslösa kan bemötas negativt då området attribut förs över på individen. I denna problematik gör ABK försök till att påverka situationen, även om den är implicit på samma vis som den tidigare nämnda sociala beblandningen.

Försöken att påverka en stigmatisering av individen kan hänvisas till ABK:s och Stadsbyggnadskontorets arbete med att få områden med negativa kopplingar att ses som mer attraktiva för att få ett mer positivt bemötande. Arbetet sker genom att ett stort fokus på upprustning av de problematiska områdena, exempelvis Gamlegårdens och Österängs förnyelseprojekt i både bostäderna och den kringliggande miljön. Siversson nämnde hur arbetet med att rusta upp Österäng tydligt har minskat segregationen genom att de lyckats locka till sig köpstarkare människor som inte hade velat bo i området om det behållit sitt tidigare skick. Denna ökade attraktivitet kan därmed också tänkas minska de boendes potentiella stigmatisering. Om området har blivit mer attraktivt kan det argumenteras att denna ökade attraktivitet speglas i de boendes bemötande.

Integration i förhållande till segregation

Saleh Fakhro och Bertil Svensson hos ABK säger att Gamlegården inte behöver vara segregerat eftersom det är integrerat. Deras syn på integration som motpol till segregation är värd att diskutera. Uttalandet grundar sig i att de negativa konsekvenserna och attityderna mot segregerade områden delvis motverkas av ABK:s integrationsarbete. Vi tror dock att arbetet enbart kan påverka segregationens *konsekvenser* snarare än segregationen i sig. Om området inte var segregerat hade det möjligtvis inte krävts så anmärkningsvärt starka integrationsprocesser. Segregation och integration är två begrepp som delvis hör samman men de kan även uttryckas som helt skilda.

Ett försök att integrera individen i det svenska samhället, men potentiellt riskera att försvaga områdets integrationsarbete, kan ses i nyttjandet av den fria skolplikten. När Fakhro beskriver hur han väljer att placera sina barn på en skola utanför det invandrartäta Gamlegården, för att stärka barnets svensk-kunskaper, tyder det på en brist i integrationsarbetet. Trots det omfattande arbetet är det uppenbarligen svårt för invånarna att undgå de influenser som finns.

Hyressättningsens problematik

Det finns en svårighet i att diskutera de allmännyttiga bostadsbolagens verksamhet ur ett rent välfärdsmissigt perspektiv. Deras insatser i bostadsmarknaden är inte helt och hållet grundade i välfärden, de ämnar inte ge bort bostäder till de behövande. Snarare har de ett starkare socialt ansvar i sin verksamhet jämfört med privata aktörer. Detta ansvar är grundat i en säkerhet för den boende, att hyrorna inte ska fluktuera ohanterbart mycket, så att det därmed blir enklare för den boende att stanna kvar och att en trygghetskänsla kan infinna sig. Men de allmännyttiga bostadsbolagen, i detta fall ABK, har fortfarande krav på sig av kommunen att exempelvis inte gå i förlust.

Att ABK har planer att förändra hyressystemet, till att ha en tydligare grund i marknadsekonomin, kan förändra denna dynamik. Där en bostad tidigare varit värderad till en viss summa kan denna riskera att stiga då andra aspekter nu tas i beaktan på ett sätt som inte tidigare gjorts. Det kan argumenteras att en sådan höjning av hyror på något sätt kan förändra områdets "oattraktivitet". Om en bostad blir dyrare riskerar de boende att vara tvungna att flytta på grund av hyreshöjningen, men på sikt kan denna hyreshöjning dra till sig mer köpstarka individer. På andra hållet finns det en risk att en hyreshöjning av bostäderna i ett område, utan att öka attraktiviteten, kan få tomma lägenheter som konsekvens. Hyran måste således vara skälig och väl grundad i de bostadssökandes syn på området. Det blir därför svårt att avgöra om det nya hyressystemet har eller kommer att få någon effekt på den etablerade segregationen i området.

7 Sammanfattning

Här följer en sammanfattning av studiens innehåll.

Studien ämnade undersöka huruvida staden Kristianstad är segregerat, om de inblandade aktörerna var medvetna om detta samt hur de valt att agera. Aktörerna som intervjuades var: Anders Siversson, chef på Stadsbyggnadskontoret i Kristianstad; Saleh Fakhro, integrationssamordnare på Gamlegården och Bertil Svenson, områdeschef på ABK. ABK är ett kommunalt ägt bostadsbolag och har således ett ansvar inför kommunen och dess invånare på ett sätt som de privat ägda bostadsbolagen inte har. Stadsbyggnadskontoret jobbar för kommunen i syfte att planera stadens framtida utveckling inom både boende och näringsliv.

Tidigare forskning i ämnet segregation tyder på att boendesegregation har potentiellt starka negativa effekter på samhället i form av ett bristande deltagande och utanförskap. Begreppet segregation kan summeras som en uppdelning mellan människor, där den ena gruppen har en minskad förmåga att delta i samhället jämfört med den andra. Denna uppdelning kan vara av social, ekonomisk eller etnisk karaktär.

I fallet Kristianstad framkom det att segregation förekommer. Bostadsområdena Gamlegården, Österäng och Charlottenborg är mest vedertagna, vilka berördes av miljonprogrammet på 1960- och 1970-talet då bostadsbristen runt om i landet krävde en miljon nya bostäder. Segregationen bekräftas av Stadsbyggnadskontoret och ABK som försöker motverka utbredningen med olika metoder. Två återkommande metoder är *integrationsarbete* och *blandat boende*. Integrationsarbetet är ett sätt att få människor i de segregerade områdena att delta i samhället. Det blandade boendet är ett sätt att få in en ny grupp människor i de tidigare homogena och segregerade

områdena. ABK arbetar mycket med det förstnämnda medan Stadsbyggnadskontoret arbetar med det sistnämnda.

Det framkom att ABK inte har möjlighet att motverka segregationen direkt utan snarare arbetar med att minska *konsekvenserna*. Detta genom bolagets integrationsarbete med en lång rad aktiviteter i de utsatta områdena. Stadsbyggnadskontoret försöker att motverka segregationen genom att bygga nya bostadstyper i anknytning till de segregerade stadsdelarna för att därigenom locka dit människor med blandade socioekonomiska bakgrunder.

Källförteckning

Andersson, Roger och Bråmås, Åsa. Selective migration in Swedish distressed neighbourhoods. *Housing studies* Vol. 19, No. 4, 2004: 517-539, 519.

Andersson, Roger; Bråmås, Åsa och Holmqvist Emma. Counteracting Segregation: Swedish Policies and Experiences. *Housing Studies* Vol. 25, No. 2, 2010: 237-256.

Bengtsson, Bo. *Bostadspolitik*. Nationalencyklopedin.
<http://www.ne.se/bostadspolitik> (Hämtad 2013-04-02).

Bengtsson, Bo och Svensson, K A Stefan. *Allmännyttigt bostadsföretag*. Nationalencyklopedin.
<http://www.ne.se/allm%C3%A4nnyttigt-bostadsf%C3%B6retag> (Hämtad 2013-04-02).

Bergsten, Zara. *Bättre framtidsutsikter? Blandade bostadsområden och grannskapseffekter*. Diss., Uppsala: Uppsala Universitet, 2010.

Blandat boende. Nationalencyklopedin.
<http://www.ne.se/lang/segregation> (Hämtad 2013-03-27).

Bostäder. (SOU 2012/2013:C388) Stockholm: Fritzes.
http://www.riksdagen.se/sv/Dokument-Lagar/Forslag/Motioner/Bostader_H002C388/?text=true (Hämtad 2013-05-02).

Boverket. *Integration och segregation i boendet – begrepp och indikatorer*. 1. Uppl. 2004.
http://www.boverket.se/Global/Webbokhandel/Dokument/2004/integration_och_segregation_i_boendet.pdf (Hämtad 2013-05-04).

Boverket. *Social Mix i några länder*. 1. Uppl. Boverket, 2008.
http://www.boverket.se/Global/Webbokhandel/Dokument/2008/Social_mix_i_nagra_lander.pdf (Hämtad 2013-05-04).

Ejvegård, Rolf. *Vetenskaplig metod*. 4. Uppl. Lund: Studentlitteratur, 2009.

Flick, Uwe. *An introduction to qualitative research*. 2. Uppl. London: Sage Publication Ltd., 2002.

Fulton, William. The garden suburb and the New Urbanism. I Parsons, Kermit C. och Schuyler, David (red.). *From garden city to green city: the legacy of Ebenezer Howard*. Baltimore: Johns Hopkins University press, 2002, 159-170.

Hammar, Tomas och Pålsson, Lars. *Flyktinginvandring*. Nationalencyklopedin.
<http://www.ne.se/flyktinginvandring> (Hämtad 2013-04-09).

- Held, David. *Demokratimodeller*. 2. Uppl. Göteborg: Daidalos AB, 2005.
- Hjort, Susanne. *Socio-economic differentiation and selective migration in rural and urban Sweden*. 1. Uppl. Umeå: Umeå University, 2009.
- Holmqvist, Emma. *Politik och planering för ett blandat boende och en minska boendesegregation*. Diss., Uppsala: Uppsala Universitet, 2009.
- Hyresnämnden. *Bruksvärde*. 2013.
<http://www.hyresnamnden.se/Amnesomraden/Skalig-hyra/Bruksvarde/>
(Hämtad 2013-03-27).
- Integration*. Svenska akademiens ordlista. 13. Uppl.
- Jörnmark, Jan. *Miljonprogrammet*. Nationalencyklopedin.
- Lilja, Elisabeth och Pemer, Mats. *Boendesegregation – orsaker och mekanismer*. 2010. Bilaga 1 i Boverket. *Socialt hållbar stadsutveckling – en kunskapsöversikt*. Boverket, 2010.
<http://www.boverket.se/Global/Webbokhandel/Dokument/2010/Socialt%20H%C3%A5llbar%20Stadsutveckling.pdf> (Hämtad 2013-03-27).
- Lind, Hans och Lundström, Stellan. *Bostäder på marknadens villkor*. 1. Uppl. Stockholm: Östtryck, 2007.
- Molina, Irene. *Stadens rasifiering*. Diss., Uppsala: Uppsala Universitet, 1997.
- Palander, Camilla. *Områdesbaserad politik för minskad segregation*. Diss., Uppsala: Uppsala Universitet, 2006.
- Putnam, Robert D. *Den ensamme bowlaren*. 2. Uppl. Stockholm: SNS Förlag, 2006.
- Regeringsuppdrag, rapport 2013:6. *Urbant utvecklingsarbete – delrapportering av regeringsuppdrag*. Boverket.
<http://www.boverket.se/Global/Webbokhandel/Dokument/2013/Urbant-utvecklingsarbete-med%20bilagor.pdf> (Hämtad 2013-05-09).
- SFS 1970:994. Jordabalk. Stockholm: Justitiedepartementet. Kap. 12, 55 §.
- Sundlöf, Petra. *Segregation och karriärposition*. Diss., Uppsala: Uppsala Universitet, 2008.
- Trumberg, Anders. *Den delade skolan*. Diss., 1. Uppl, Örebro: Örebro Universitet, 2011.
- Urban, Susanne. *Grannskap, idé och planering*. 1. Uppl. Uppsala: Uppsala Universitet, 2002.

Vetenskapliga rådet. *Forskningsetiska principer*. 2002.
<http://www.codex.vr.se/texts/HSFR.pdf> (Hämtad 2013-05-07).

Diagram, kartor och tabeller

Diagram 1: *Lägenhetsfördelning på Gamlegården*. Officiell Statistik från ABK.
<http://www.abk.se> (Hämtad 2013-03-25).

Karta 1, *Nordvästra Näsby*. Egenhändigt skapad karta utifrån Lantmäteriets material.
(Hämtad 2013-05-13).

Karta 2, *Kristianstads miljonprogramsområden*. Egenhändigt skapad karta utifrån Lantmäteriets material. (Hämtad 2013-05-13).

Tabell 1, *ABK:s bostäder i Kristianstad*. Officiell Statistik från ABK.
<http://www.abk.se> (Hämtad 2013-03-25).