

Veckohandlar kvinnor i större utsträckning än män? En beteendekologisk analys.

Betty Kronkvist och Jesper Andersson - Biologi
och Geovetenskapsprogrammet termin 5, Ekologi
10 p BGB 450, Kristianstad Högskola 2002

*Står medelålderskvinnor för familjens
veckoinhandling oftare än män? Antalet
personer räknades vid ingången till Maxi
Stormarknad och delades in efter kön och
ålder. Det visade sig att signifikant fler
kvinnor än män handlar, vilket tyder på att
gamla könsroller finns kvar. Resultaten
visar också att antalet medelålders
personer som handlar är större än antalet
ungdomar och äldre personer tillsammans.*

Introduktion

Att undersöka människors beteende har länge intresserat beteendevetare, men också biologer. Genom att förklara olika mänskliga beteenden ur biologisk synvinkel har man försökt se hur människan påverkats av naturen. Är det till exempel så att matinköpen på stormarknader är en "ersättning" för forna tiders samlande och jakt? Trots att forskarna egentligen är oense i frågan anses den gängse uppfattningen ofta vara att det alltid har funnits en uppdelning mellan könen beroende på vilken arbetsuppgift man var bäst lämpad för och att detta har lett till att kvinnan ansvarat för hushållet. Man vet dock att de borgerliga idealen på 1800-talet (Magnusson 1997) ledde till en uppdelning av arbetsuppgifterna mellan könen och på 1950-talet kom husmorsidealet som gjorde att kvinnan ansvarade för hushållet. Vad har hänt sedan dess?

Denna undersökning var en del av ett etologiskt moment på en ekologikurs, och vi ställde oss följande frågor. Är det vanligare att kvinnor gör matinköp än män? I dagens samhälle har kvinnan tagit steget ut i yrkeslivet och det är därför intressant att studera om denna del av ansvaret för hushållet fortfarande läggs på henne. Man kan också fråga sig om det är vanligare att medelålders personer handlar än ungdomar och äldre eftersom de antas, i denna studie, ha en familj att försörja. Är männen mer målmedvetna och lägger mindre energi på att handla?

Material och metod

I studien räknades antalet kvinnor respektive män vid Maxi Stormarknad i Kristianstad. Personer som anlände tillsammans med sin respektive räknades inte. Antalet besökande män och kvinnor räknades under en timme vid två tillfällen: fredagen den 18 oktober klockan 15.55-16.55 och lördagen den 19 oktober klockan 16.21-17.21. Personerna som räknades noterades i förberedda tabeller. Förutom en könsindelning gjordes en åldersindelning i tre klasser, ungdomar, medelålders och äldre personer. Till medelålders män och kvinnor räknades personer som antogs leva i en familj med barn. Data analyserades med χ^2 -test.

För att mäta skillnaden mellan kvinnor och mäns spenderade tid i affären gjordes en tidsstudie. Tio män och tio kvinnor (fem av varje kön på fredagen respektive lördagen) noterades noggrant och tid togs då de gick in i butiken och sedan kontrollerades totala tiden i butiken då de gick ut.

Resultat

Antalet kvinnor som handlade översteg antalet män vid båda mättillfällena och var statistiskt signifikant på fredagen och sammantaget fredag och lördag (se tab.3 och diag.1-3). Däremot var skillnaden inte statistiskt signifikant på lördagen (se tab.3). Beräkningar visar också att ålderskillnaden också var signifikant, d v s medelålders personer är vanligare som ”matinförskaffare” än ungdomar och äldre personer tillsammans (se tab.2 och diag.1-3). Tiden det tog för män att handla var något längre än för kvinnorna. (se tab.4).

Tabell 1. Antal noterade personer vid Maxi Stormarknad under fredag, lördag och totalt under båda dagarna.

Fredag	Ungdomar	Medelålders	Äldre	Totalt
Män	27	87	32	146
Kvinnor	20	129	52	201
Lördag	Ungdomar	Medelålders	Äldre	Totalt
Män	30	66	10	106
Kvinnor	26	85	15	126
Totalt	Ungdomar	Medelålders	Äldre	Totalt
Män	57	153	42	252
Kvinnor	46	214	67	327

Tabell 2. Resultat av χ^2 -test vilka visar om ålderskillnaden mellan kunderna är statistiskt signifikant under fredagen, lördagen och totalt.

Dag	ålder	Observerat antal	Förväntat antal	χ^2	
Fredag	ungdomar + äldre	131	173,5	$P < 0,001$	*** signifikans
Fredag	medelålders	216	173,5	$P < 0,001$	*** signifikans
Lördag	ungdomar + äldre	81	116	$P < 0,001$	*** signifikans
Lördag	medelålders	151	116	$P < 0,001$	*** signifikans
fredag + lördag	ungdomar + äldre	212	289,5	$P < 0,001$	*** signifikans
fredag + lördag	medelålders	367	289,5	$P < 0,001$	*** signifikans

Tabell 3. Resultat av χ^2 -test vilka visar om könsskillnaden mellan kunderna är statistiskt signifikant under fredagen, lördagen och totalt.

Dag	Ålder	Observerat antal	Förväntat antal	χ^2	
fredag	kvinnor	201	173,5	0,00315	** signifikans
fredag	Män	146	173,5	0,00315	** signifikans
lördag	kvinnor	126	116	0,1892	ej signifikant
lördag	Män	106	116	0,1892	ej signifikant
fredag + lördag	kvinnor	327	289,5	0,001828	** signifikans
fredag + lördag	Män	252	289,5	0,001828	** signifikans

Tabell 4. Antal minuter som spenderades i affären skiljde sig inte signifikant mellan könen (Mann-Whitney rangsummatest: $U=38$, $N=18$, $P=0.86$).

Person nr.	1	2	3	4	5	6	7	8	9	Medel
Kvinna	60	60	17	18	51	29	51	60	33	42,11
Man	58	18	30	45	37	26	60	60	60	43,78

Diagram 1-3 se bilaga.

Diskussion

Ålderns effekt är i samtliga fall signifikant d v s det är vanligast att medelålders personer handlar (se tab.2). Förutsägelsen att kvinnor handlar i större utsträckning än män stämde för fredagen och totalt för de båda dagarna, men dock ej för lördagen betraktat enskilt. Vi tolkar detta som att det finns en skillnad mellan könen, men effekten verkar inte vara allmän för olika veckodagar.

Vid tidsmomentet föll en kvinna och en man bort då det visade sig att de handlade med sina respektive i affären. Därför redovisas bara nio personer av vardera kön. Resultatet som erhöles tyder inte på någon skillnad mellan könen. Alltså måste förutsägelsen om att männen är mer målmedvetna och tar kortare tid på sig i affären förkastas.

När människan levde i ett farofyllt samhälle där det rådde brist på föda och individen var tvungen att kämpa för sin överlevnad var det troligen en fördel att dela upp hushållssysslorna. Man tror att kvinnan helt naturligt fick uppgiften att föda upp barnen och männen uppgiften att jaga p g a fysiologiska skillnader. Ett sådant beteende försäkrar individerna om sina geners fortlevnad. Detta ser vi fortfarande i dagens samhälle där barnen lever tillsammans med sina föräldrar i c:a tjugo år, vilket är en enormt lång tid i jämförelse med andra liknande däggdjur.

Människan tar relativt lång tid på sig vid inhandlingen och kan sägas "hamstra" varor för att slippa åka till affären ofta. Detta för att spara tid och energi och kan därför tolkas som ett gammalt beteende.

Kvinnans ställning i samhället har förändrats mycket under det senaste århundradet. Från att ha varit personen som haft ansvaret för barnen och hushållet har kvinnan idag även kommit ut i arbetslivet för att, som mannen, satsa på en karriär. Trots den snabba utvecklingen både socialt och tekniskt de senaste 100 åren och arbetet för ett jämlikt samhälle så ser vi att vissa uppgifter fortfarande delas upp mellan könen. Kvinnan bär idag i stor utsträckning huvudansvaret för "födoinsamlingen". Men vi antar att skillnaden mellan könen idag är mindre än för 50 år sedan (liknande studier från 1950-talet saknas då veckohandlingen inte skedde under ett tak) och om denna trend fortsätter kan man anta att skillnaderna kommer att minska de kommande åren.

Det finns flera felkällor i denna enkla studie. Eftersom antalet män och kvinnor räknades vid ingången av affären förekom det att vissa personer sammanstrålade med sin respektive inne på stormarknaden. Åldersindelningen var mycket svår att göra. Framför allt finns det en avgörande faktor som vi inte haft med i beräkningarna, och det är att en stor del av medelålders människor är ensamstående eller skilda (helgföräldrar). Dessa personer utgör en felkälla eftersom de inte har möjlighet att dela upp hushållsansvaret med någon och därför inte tillfört vår studie relevant data. Å andra sidan är detta en del av de faktiska mönsterna i matinförskaffande vi har idag. Om man antar att lika många kvinnor som män sammanstrålade som familj i affären och att lika många kvinnor som män är singlar eller skilda, går detta "fel" dessutom på ett ut.

Referens

Magnusson, T. 1997. *Europa i världen ca 1700-1900. Revolution och nationalism* del 4 i serien *Allmän Historia*. Almqvist & Wiksell förlag/Liber AB, Stockholm, pp 172-173

Bilaga

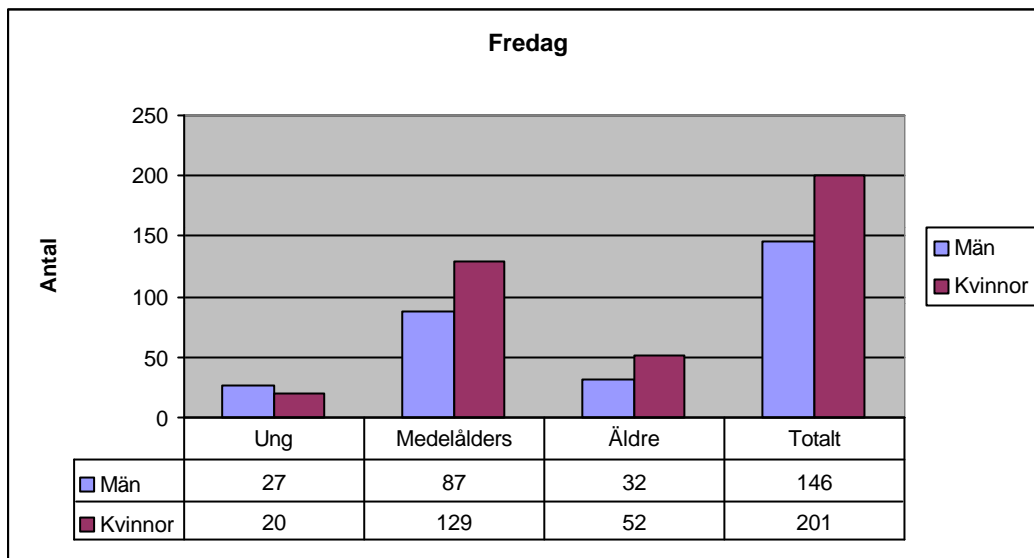


Diagram 1. Stapeldiagram över fredagens data som visar köns- och åldersfördelningen.

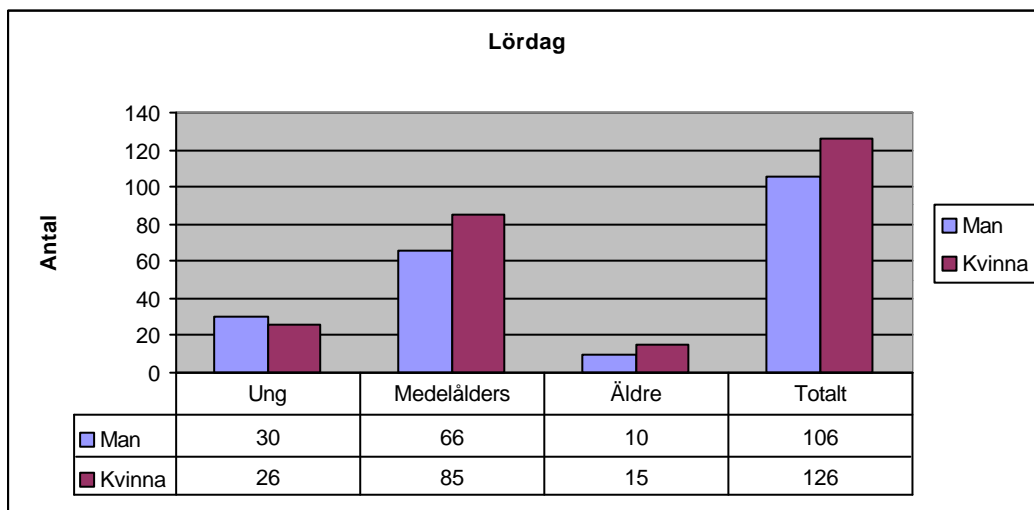


Diagram 2. Stapeldiagram över lördagens data som visar köns- och åldersfördelningen.

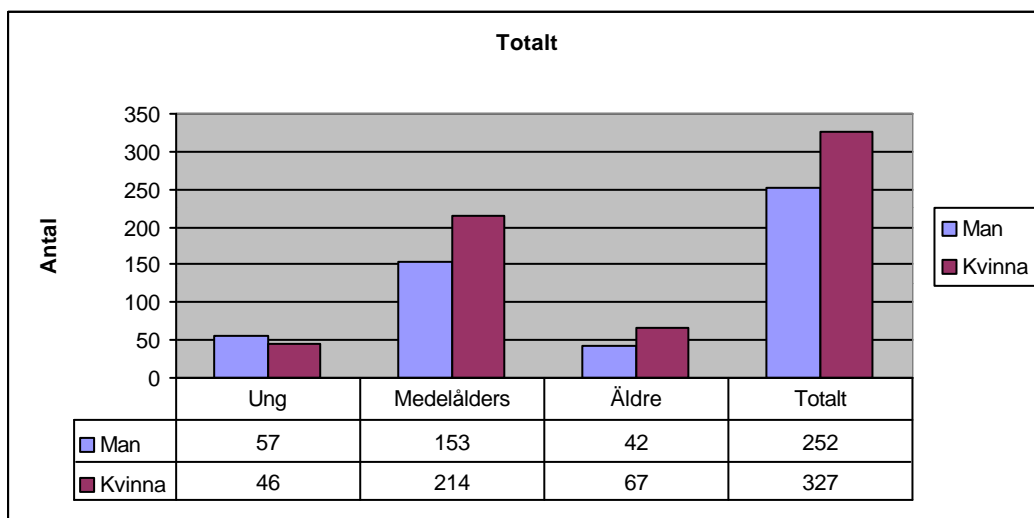


Diagram 3. Stapeldiagram som visar den totala köns- och åldersfördelningen.